

## Smärre meddelanden och notiser

### *Hylobius transversovittatus* Gze funnen i Uppland (Col. Curculionidae)

#### *Hylobius transversovittatus* Gze found in Uppland

Vid slaghåvning på en blöt strandäng med *Lythrum salicaria* på ön Ängsholmen vid Runmarö i Stockholms skärgård (Upl) erhöles 16.6. 1973 ett ex. av *Hylobius transversovittatus* Gze. Denna sällsynta vivel är i Sverige tidigare endast anträffad i Bl, Öl, Vrm och Vg (Ehnström).

*H. transversovittatus* lever både som larv och imago på *Lythrum salicaria*. Artens biologi har utretts av Palmén (Suom. hyönt.

Aikak. 6 (1940):129 ff.). Larven lever till att börja med i stjälken av värdväxten och förorsakar en lätt synlig gallbildning ca 5 cm över marken. Den slutliga utvecklingen genomgår larven sedan i rotstocken.

Jag har senare upprepade gånger sökt återfinna arten på Ängsholmen, dock utan att lyckas.

Lars Hole

Krokvägen 1 A, S-131 00 Nacka, Sweden

### Tre märkliga kortvingefynd (Col. Staphylinidae)

#### Three remarkable finds of Staphylinids

*Agaricochara latissima* Steph. Vid insamling av på svamp levande skalbaggar i Vällingby utanför Stockholm en dag i september 1972, fann jag bl.a. exemplar av en liten *Gyrophaena*-lik kortvinge, som vid preparationen visade sig vara *Agaricochara latissima* Steph., en art som tidigare är tagen i Dlr och Hls samt i Fiby urskog i Upl.

Djuren insamlades på trädsvampar av släktet *Polyporus* (möjligen *P. zonatus*). Svamparna växte på en död liggande lönnstam i en östsluttning beskuggad av riklig buskvegetation och enstaka träd.

Vid insamlingstillfället rådde fuktig väderlek. Arten togs genom bankning av svamparnas översidor. Då lokalen åter besöktes i soligt och torrt väder, gav den nämnda insamlingsmetoden sämre resultat. Djuren åter-

fanns i stället längre in i de fuktigare delarna av svamparna.

*Tachyusida gracilis* Er. Vid genomgång av material insamlat under en vistelse på Öland, i juni 1973, fann jag 7 ex. av en knappt halvcentimeterlång gulbrun kortvinge, som befanns vara den för Sverige nya arten *Tachyusida gracilis* Er.

Palm anger i Svensk Insektfauna, Staphylinidae, h. 5: 63, att den är tagen i rödmurken ekved i England, Tyskland och Danmark, samt att den kan tänkas leva kvar även i Sverige i liknande biotoper.

Mina fyndplatsanteckningar från Öland anger, att djuren insamlats vid sällning av små rödmurkna ekstubbar i anslutning till Halltorpsreservatet. Stubbarna var belägna på fuktig och skuggig mark. De var på ut-

sidan hårda och inuti fyllda med mjuk rödmurken ved, i vars ytskikt arten tycktes leva.

*Atheta nannion* Joy. Sommaren 1973 hade jag tillfälle att under några dagar i juli besöka Båtforsområdet vid nedre Dalälven. Till en början samlade jag ute på öarna, men en av de sista dagarna på platsen höjdes vattennivån i älven, vilket gjorde det praktiskt taget omöjligt att återigen ta sig dit ut.

Vid undersökning av strandregionen upptäcktes ett bakvatten, där mängder av skalbaggar flöt omkring. Det roligaste fyndet i det här insamlade materialet var en hane av

*Atheta nannion* Joy. Arten är tidigare i Sverige endast känd i ett ex.

I sänkan, där bakvattnet bildats, var botten bevuxen med gräs och mossor. Dessutom fanns det en del avverkade grenar och stockar. Antagligen lever arten här underjordiskt liksom på de lokaler i Danmark, där den är funnen.

Slutligen vill jag tacka Stig Lundberg för hjälp med kontrollbestämningar.

Arne Anderberg

Kirunagatan 83, S-162 25 Vällingby, Sweden

## Zur Unterscheidung von *Zyras cognatus* Märk. und *funestus* Grav. (Col. Staphylinidae)

### On distinguishing *Zyras cognatus* Märk. from *funestus* Grav.

Von *Zyras cognatus* Märk. kommen dunkle Exemplare vor, die *funestus* Grav. ähneln, so dass die Bestimmung unsicher wird, besonders wenn man nicht beide Arten vor sich hat. Der Halsschild ist aber bei *cognatus* feiner und dichter punktiert und die Mikroskulptur kräftiger. Bessere Unterschiede bietet jedoch der Aedeagus, denn der Penis der beiden Arten ist ganz

verschieden gebaut (Fig. 1). Es ist zu bemerken, dass in den abgezeichneten Präparaten der Präputialsack vollständig eingezogen ist. Ein mehr oder weniger ausgestülpter Sack verändert das Aussehen beträchtlich. Auch die Parameren zeigen Unterschiede.

Gunnar Dahlgren

Linnégatan 11, S-361 00 Emmaboda, Schweden

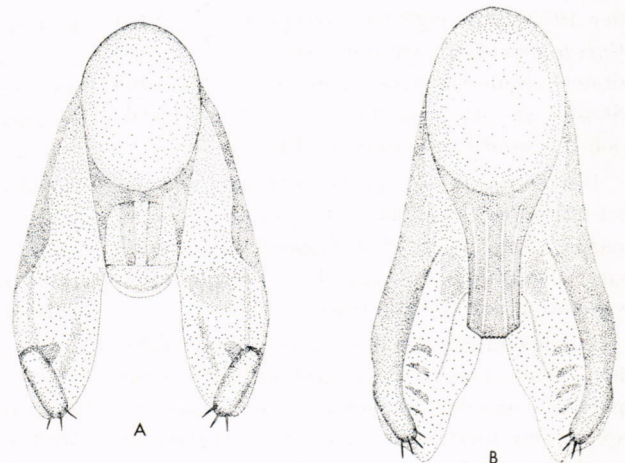


Fig. 1. Aedeagus (Dorsalseite) von *Zyras funestus* (A) und *cognatus* (B).