

Några fjärilsarter importerade till Sverige med bananer

[Some Lepidoptera imported to Sweden with bananas]

BERT GUSTAFSSON

Till Naturhistoriska riksmuseet sänds ofta in insekter för artbestämning. Bland dessa har det under årens lopp kommit in många arter som är knutna till bananimport. Tidigare importerades bananer till Sverige i stora klasar som ej var så noggrant undersökta vid lastningen på båtarna. Detta medförde att en hel del större djur följde med. Om detta vittnar bland annat en mängd stora spindlar i riksmuseets samlingar som nästan alla härstammar från bananimport. På senare år har skörden av bananer som skall exporteras dock förändrats och bananerna genomgår numera en betydligt noggrannare kontroll. Detta hindrar emellertid inte att det fortfarande följer med en hel del smådjur till Sverige.

Två av de vanligaste fjärilarna som kommer med bananer är *Antichloris viridis* Druce, 1884 (nec *eriphia* Fabricius, 1776), bananglansvinge, samt *Macrocneme* sp., stor bananglansvinge (Fig. 1). Dessa båda arter tillhör familjen Arctiidae och underfamiljen Euchromiinae, glansvingar, och är till det yttre mycket lika varandra (Draut 1915).

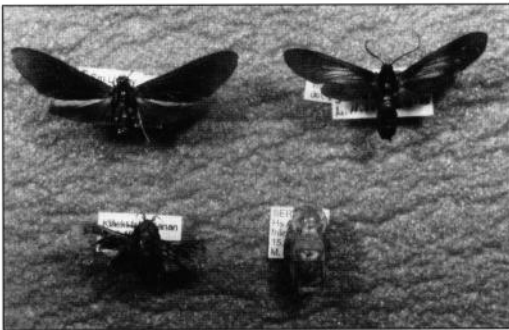


Fig. 1. Fjärilar importerade med bananer till Sverige. Ovan: till vänster, större bananglansvinge *Macrocneme* sp., till höger, bananglansvinge *Antichloris viridis*. Under: hane och hona av banansnigelspinnare *Phobetron hipparchia*. Foto: B. Gustafsson.

Lepidoptera imported to Sweden with banana shipments. Top: left, *Macrocneme* sp., right, *Antichloris viridis*. Below: male and female of *Phobetron hipparchia*.

Macrocneme-arten tillhör liksom flera andra släkten inom Euchromiinae outredda artkomplex med säkerligen flera fortfarande obeskrivna arter. Så länge denna grupp inte har reviderats, kommer vi därför inte att kunna få något artnamn på den *Macrocneme* som härmed rapporteras för första gången i Sverige.

Bananglansvingarna har sin naturliga utbredning i Syd- och Mellanamerika där larverna lever av bl.a. bananblad (Field 1975). Förpuppningen sker i en vitaktig kokong som ofta fästs på bananens skal. Puppen tål nedkylningen till de + 12-13 °C som bananerna hålls i under båt färden till Sverige. Fjärilen kläcker sedan oftast i affären eller i hemmet när bananerna och dessas inhysingar åter befinner sig i rumstemperatur. Ur kokongen kommer en blåsvart, delvis metalliskt skimrande fjäril med en vingbredd

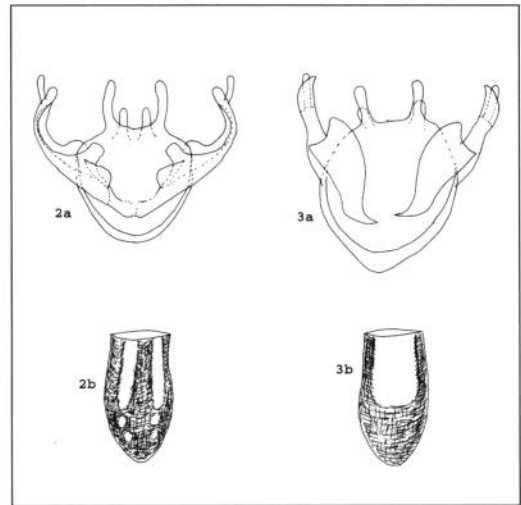


Fig. 2-3. Hangenitalier (a) och undersida av bakkropp (b) av 2) större bananglansvinge *Macrocneme* sp. och 3) bananglansvinge *Antichloris viridis*. Teckning: B. Gustafsson.

Male-genitalia (a) and ventral side of abdomen (b) of 2) *Macrocneme* sp. and 3) *Antichloris viridis*.

på ca 3-4 cm. Den ena arten *A. viridis*, är vit på undersidan av bakkroppssegment 1-4 (Fig. 3), medan *Macrocneme* sp. är något större med en spännvidd på ca 4,5 cm och har två längsgående, vita band på undersidan av bakkroppen (Fig. 2). Hos hängentalia är skillnaderna störst hos formen på valvae (Fig. 2a och 3a).

Med bananimport från Sydamerika har på senare år även kommit snigelspinnaren *Phobetron hipparchia* (Cramer, 1777; Fig. 1 undre raden) (Limacodidae) som på svenska kan kallas banansnigelspinnare. Denna art har inte heller rapporterats från Sverige tidigare. Banansnigelspinnaren har en brungrå kokong (Dryar 1965) som oftast fästs på bananerna men är något större och kraftigare än den gjord av bananglansvingarna. Som framgår av figuren är det stor skillnad mellan hanen och honan.

Eftersom Sverige nu är medlem i EU kommer förmodligen bananimporten att ske även från andra länder än Syd- och Mellanamerika. Framtiden får utvisa om vi då kommer att få in nya importarter med dessa bananer.

Litteratur

- Draut, M. 1915. Die Gross-Schmetterlinge des Amerikanischen Faunengebietes. Band 6:33-230.
 Dyar, H. G. 1935. Die Gross-Schmetterlinge des Amerikanischen Faunengebietes. Band 6:1104-1139.
 Field, W. D. 1975. Ctenuchid Moths of *Ceramidia* Butler, *Ceramidiodes* Hampson, and the Caca Species Group of *Anthichloris* Hübner. Smithsonian Contributions to Zoology No. 198:1-45.

Summary

With the import of bananas to Sweden a number of exotic invertebrates have been brought here as well. Among them are the Lepidopteran species: *Anthichloris viridis* Druce, 1884, *Macrocneme* sp., both belonging to Arctiidae: Euchromiinae, and *Phobetron hipparchia* (Cramer, 1777), Limacodidae. The two latter are reported from Sweden for the first time.

B. Gustafsson, Naturhistoriska riksmuseet, sektionen för entomologi, Box 50007, S-104 05 Stockholm, Sweden.

Bidrag till kännedom om svenska skalbaggar 24

[Contributions to the knowledge of Swedish beetles 24]

STIG LUNDBERG

Histeridae. Stumpbaggen *Abraeus parvulus* Aubé har rapporterats för Sverige efter fynd av ett exemplar i en ihålig ek med myran *Lasius brunneus* i Strömsholmsområdet, Västmanland, den 25.VI.1984 (Gillerfors 1990). Bland mitt material av *Abraeus* tagna genom sållning av mulmen i en ihålig lönn i samma område finns ett exemplar av *A. parvulus* taget tillsammans med två exemplar av *A. granulum* den 10.IX.1961. I samma träd erhöles den 25.VII.1964 det enda exemplaret av kortvingen *Quedius ventralis* norr om Småland (Lundberg 1966), och dessutom den 29.VII.1962 ett exemplar av knäpparen *Athous mutilatus*.

Ytterligare ett exemplar av *Abraeus parvulus* har tagits i samma område den 30.V.1975 av Bengt Ehnström under bark i anslutning till vit-

rötad ved på stubben till en vindfäld ek (Ehnström in litt.) Totalt är således hittills 3 exemplar kända från Sverige.

Staphylinidae. Kortvingen *Alaobia pandionis* Scheerpeltz togs som ny för landet av Roger Petersson i en fälla på stammen till en granstubbe vid Rusvattnet i Jämtland den 13.IX.1982 (Lundberg 1984). Ytterligare ett 10-tal exemplar har tagits av Bert Viklund i Messaure- och Porjustrakten i Lu.Lpm. Dessa, liksom några exemplar som jag plockade fram ur fångstmateriale som Reino Rova (Undersåker) tagit i Lu.Lpm vid Vettasjärvi juni-juli 1993 och -94, hade samtliga erhållits i liknande fångstburkar på döda stående barrträdsstammar. Tydligt är inte arten bunden till rovfågelbon, vilket fynden av typmaterialet från Norge har tytt på.

Eucnemidae. *Rhacopus sahlbergi* Mannh. hör