

Nye arter og landskabsfund for snudebiller (Coleoptera: Curculionidae) i Sverige

EIVIND PALM

Palm, E.: Nye arter og landskabsfund for snudebiller (Coleoptera: Curculionidae) i Sverige. [New species and new province records of weevils (Coleoptera: Curculionidae) from Sweden.] – Ent. Tidskr. 120 (3): 143-147.

Bagous robustus Brisout de Barneville, 1863 was found in the collection of the Zoological Museum in Lund, *Ceutorhynchus alliariae* Brisout de Barneville, 1860 in the collection of the Museum of Natural History in Göteborg. They have not been recorded from Sweden before. A number of new province records are given, originating from the two mentioned museums and private collectors.

E. Palm. Byvej 16, 4591 Føllenslev, Denmark.

Indledning

Under mit arbejde med behandlingen af snudebiller i Nordeuropa er der dukket adskilligt nyt op, dels i samlingerne på museerne i Göteborg og Lund, dels i private samlinger, og dels har jeg også selv samlet lidt i Sverige. Det er klart, at de mange nyheder vil blive behandlet efterhånden som jeg kommer igennem behandlingen i "Danmarks Dyreverden". Men da processen tager meget lang tid, fordi der er et stort materiale og et stort geografisk areal, der dækkes, kan der let gå 10 år eller mere, inden det bliver offentlig kendt. Derfor har jeg fundet det rigtigst at fremkomme med de mange nye svenske distriksfund og de to nye arter for Sverige i en separat artikel nu.

Bagous robustus Brisout de Barneville, 1863.

Bagous robustus (fig. 1) sad i Zoologiska Museets samlinger i Lund, (i det følgende LM) det ene fejlbestemt til *B. lutosus* (Gyll.), det andet ubestemt. De to eksemplarer bærer følgende data: Vrm.: Arvika, (uden dato og årstal), Ringselle. Arten har haft en omtumlet tilværelse, idet den først er blevet erkendt som art efter 2. verdenskrig. Tidligere blev den opfattet som en varietet

af *B. lutulentus* (Gyll.), her i norden oftest kaldet *robustoides* Neresheimer & Wagner, 1932.

Arten hører til i underslægten *Abagous* Sharp, der kendetegnes ved at 3 fodled er væsentlig bredere end 2, og ikke længere end bredt. Den kan være svær at bestemme, men store eksemplarer er dog let kendelige alene på størrelsen. I de forskellige nøgler havner man hos *B. lutulentus* (fig. 2). Habitus er som hos denne, blot er størrelsen oftest noget større. I "Käfer Mitteleuropas" (Lohse, 1983a), adskilles arten alene på størrelsen fra *B. lutulentus* (*B. lutulentus* sættes her til 2,2-3,2 mm, *B. robustus* til 3,5-5 mm), og dette gælder også for eksemplarer, fundet i det sydlige og centrale Europa, men i det nordlige Tyskland bliver *B. robustus* ikke så stor. Dieckman (1983) skriver 2,8-5,0 mm.

Det kan dog lade sig gøre at adskille de to arter også på udseendet. *B. robustus* har ikke kulsorte fødder og den inderste halvdel af følehornskaftet er rødligt (*B. lutulentus* kan også have en anelse rødligt på følehornskaftet, men i så tilfælde kun helt inde ved roden). Hannens penis er tydeligt forskellig hos de to arter. Den er stærkere tilspidset i enden hos *B. lutulentus* (se fig.4),

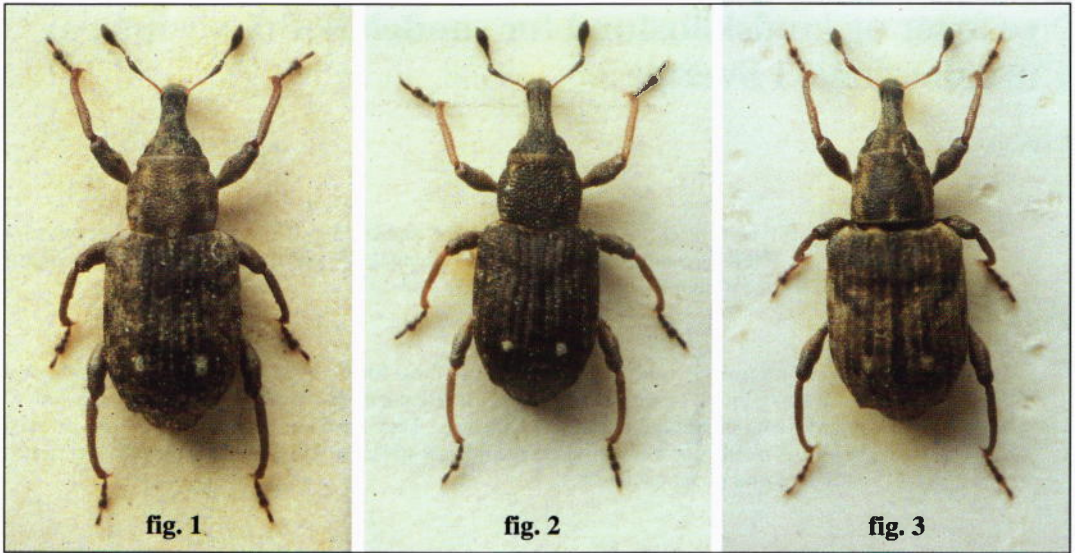


Fig.1-3. Habitus hos forskellige *Bagous* (*Abagous*) arter. Fig.1. *B. robustus* Bris., fig. 2. *B. lutulentus* (Gyll.), fig.3. *B. puncticollis* Boheman. Foto: Geert Brovad, Zoologisk Museum, København.

Habitus of three species of Bagous (Abagous).

mere rundet hos *B. robustus* (se fig. 5). Også de indre dele er tydelig forskellige. Begge køns genitalier er også afbildet hos Caldara & O'Brien (1998). Helhedsindtrykket er lysere hos *B. robustus*, de lyse pletter bagtil på vingedækkerne ikke så fremtrædende. I størrelse minder *B. robustus* mere om *B. puncticollis* Boheman (fig. 3), men den har ikke sidstnævntes V-formede indtryk på fortill på vingedækkerne, og pronotum er rundet, indsnævret både fortill og bagtil, hvor det hos *B. puncticollis* er næsten parallelsidet eller svagt indsnævret fortill.

Det er ikke nogen overraskelse at finde *B. robustus* i Sverige, da arten kendes fra Finland (i flg. Dieckmann (1983) - det er ikke lykkedes at opspore eksemplaret endnu, så hvor vides ikke) og Danmark (Palm, in prep.), hvor arten er fundet i flere forskellige år ved NEZ: Donse og en gang - i opskyl - ved LFM: Bøtø. I det nordlige Tyskland er arten meget sjælden, men regelmæssigt forekommende på nogle få lokaliteter, specielt i de østlige dele. I Polen er det nordligste fund fra Warszawas omegn (Burakowski et al., 1995).

Arten lever på *Alisma plantago*, hvor den

gnaver små huller inde i bladene. Jeg har selv fundet den i parring på planten sidst i maj (i Brandenburg).

***Ceutorhynchus alliariae* Brisout de Barneville, 1860**

I det store ubestemte materiale fra Naturhistoriska Museet i Göteborg (i det følgende GM), som jeg lånte med hjem til bestemmelse var et eksemplar af *Ceuthorrhynchus alliariae*, desværre kun dateret "Skåne" (Westrings samling). Arten er ikke tidligere kendt fra Sverige.

C. alliariae (fig. 6) er yderst nærtstående til *C. roberti* (Gyll.), som er kendt fra det østlige Skåne. Mange har undret sig over, at *C. alliariae* er ret udbredt i Danmark (også på Sjælland), mens *C. roberti* aldrig er fundet her, og kun *C. roberti* var kendt fra Sverige. Nu er begge arter altså konstateret i Skåne.

Arten kendes fra *C. roberti* på føddernes farve. De er helt (eller i hvert fald 3. fodled og klørerne) røde hos *C. alliariae*, mens de er sorte (3. fodled højst lidt brunligt) hos *C. roberti*. Også genitalierne er forskellige. Hos *C. alli-*

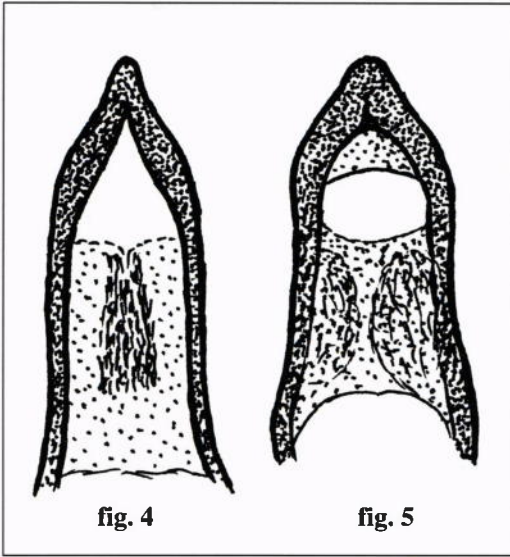


Fig. 4-5. Den forreste del af genitalierne hos hanner af *Bagous lutulentus* (Gyll.), fig. 4 og *B. robustus* Bris., fig. 5.

Anterior part of genitalia in males of *Bagous*.

ariae er penis svagt tilspidset, hos *C. roberti* flad i enden. Hannens genitalier er afbildet både hos Dieckmann (1983) og Lohse (1983b).

C. alliariae er ikke kendt fra de øvrige nordiske lande eller Balticum, men er lokalt ikke helt sjældnen i Danmark (kendt fra 10-15 findesteder i alt). Desuden i Tyskland og Polen (også i de nordlige dele) (Burakowski, 1997). Alle fund i de nordlige dele af udbredelsesområdet er dog gjort i nyere tid, så arten er tydeligvis indvandret (eller i hvert fald blevet mere almindelig) i de senere årtier.

Begge arter lever på *Alliaria petiolata* (løgkarse, løktrav), men hvor *C. roberti* oftest findes inde i de lidt mørkere skove, foretrækker *C. alliariae* steder, hvor planten står mere åbent.

Nye landskabsfund

(nummereringen følger Lundberg, 1995)

4116 *Lixus iridis*. **Ha:** Halmstad (Hermansson) (GM), **Vg:** Göteborg/ Skalvik (A.H. Törnvall) (GM), Angered/ Hjällbo (L. Gambréus) (GM).



Fig. 6. Habitus hos *Ceutorhynchus alliariae* Bris. Foto: Geert Broved, Zoologisk Museum, København.

The weevil *Ceutorhynchus alliariae*.

4131 *Hypera adspersa*. **Go:** Muskmyr (S. Lundberg), Kräklingbo (G. Gillerfors), Anga (B. Ehnström), Ardre (B. Ehnström), Roma (N. Arton) (LM), **Dr:** Falun (E. Klefbeck) (LM), Folkarna (H.W. Waldén) (LM).

4133 *Hypera meles*. **Ds:** Fröskog/Fengersfors 17.6.1973 (T. Johnsson) (GM), **Nb & Lu** stryges (= *fornicata*).

4136 *Hypera diversipunctata*. **Vr:** Visnum-Kil ÖNÖ for Nötön 30.7.1971 (G. Andersson) (GM).

4139 *Hypera denominanda*. **Vg:** Näs 5.9.1977 (B. Ehnström).

4140 *Hypera postica*. **Ds** stryges (= *meles*), **Vs:** Västerås/ Enbacken (S. Adebratt).

4141 *Hypera fuscocinerea*. **Go:** Vaste 31.5.1984 (J.-R. Bergvall, col. Andersson).

- 4142 *Hypera plantaginis*. **Vs**: Asköviken 4 stk. 24.8.1963 (S. Adebatt).
- 4144 *Hypera venusta*. **Sm**: Rockneby (B. Andersson), Blomstermåla (S. Adebatt).
- 4145 *Hypera viciae*. **Ds**: Fröskog/ Fengersfors 17.6.1973 (T. Johnsson) (GM).
- 4157 *Dorytomus tremulae*. **Jä**: Hellesjö/ Sunnansjö 16.9.1975 (H.W. Waldén) (GM), **Ån**: Skorped 4 stk. 6.9.1974 (H.W. Waldén) (GM), Härnösand-trakten 26.7.1914 (T.O. Fredlin) (LM).
- 4160 *Dorytomus ictor*. **Öl**: Borgeby 2.8.1942 (T. Nyholm) (LM), **Vg**: Trollhättan antal 17.11.1977 (A.H. Törnvall) (GM), Göteborg/Kallebäck 27.2.1976 (A.H. Törnvall) (GM).
- 4159 *Dorytomus lapponicus*. Omfattande fejlbestemmelser. De eneste rigtigt bestemte eksemplarer jeg har set er fra **Lu** og **To**.
- 4168 *Dorytomus salicis*. **Nä**: Örebro 2.7.1954 (H.I. Andreasson) (GM), **Up**: Älvkarkeby/ Båtfors 1988 (J. Höjer).
- 4169 *Dorytomus majalis*. **Öl**: Resmo 11.7.1976 (G. Gillerfors).
- 4175 *Smicronyx smreczynskii*. **Vs**: Kolbäck/ Strömsholm 13.6.1970, 4 stk. 27.6.1971, 7 stk. 30.8.1975 (B. Ericson).
- 4176 *Cionus tuberculatus*. **Gä**: Kågbo 7.6.1979 (J. Höjer).
- 4178 *Cionus hortulanus*. **Öl**: Halltorp 25.7.1998 (W. Kronblad), **Ög**: Omberg/ St. Klint 25.6.1960 (S. Adebatt), **Sö**: Äs 4 stk. (I.B. Ericson) (GM), **Vs**: Strömsholm/ Broholmen 2 stk. 2.7.1959 (S. Adebatt).
- 4179 *Cionus longicollis*. **Go**: Axelto 1.7.1967 (J. Höjer).
- 4180 *Cionus nigratarsis*. **Ög**: Omberg/ V-siden 24.6.1960 (S. Adebatt), **Bo**: Bohus (G. Gillerfors), Älgön (Birgersson) (GM).
- 4182 *Cleopus pulchellus*. **Vg**: Halleberg 31.5.1979 (A. H. Törnvall) (GM), Göteborg (Ekeberg) (GM).
- 4213 *Anthonomus brunnipennis*. **Ha**: Fjärås/Duvedhed 26.8.1977 (H.W. Waldén, G. Andersson) (GM), Gtl.: Lau (C.H. Lindroth) (GM), **Ög**: Risinge/Blektorpet og Gryt skärgård/ Strupskär (begge H.W. Waldén) (GM), **Bo**: Romelanda/ Lysegården (H.W. Waldén, G. Andersson, T. v. Proschwitz) (GM), **Vr**: Gustav Adolf/ Torsbergsbacken 23.7.1977 (H.W. Waldén) (GM).
- 4215 *Anthonomus pinivorax*. **Vg**: Kinnekulle (Weststrings samling) (GM).
- 4233 *Rhynchaenus calceatus*. **Go**: Martebo 10.6.1956 (S.O. Larsson) (GM), **Vr**: Visnum-Kil (5 forskellige steder) 29.7.1971 (G. Andersson) (GM).
- 4239 *Rhynchaenus pseudostigma*. **Ha**: Släp/ Nötegång 13.7.1930 (H. Lohmander) (GM), **Vg**: Lundby/Attorp 26.8.1980 (T. v. Proschwitz) (GM), **Nä**: Lekhyttan/Lekhult 28.6.1954 (H.I. Andreasson) (GM).
- 4266 *Bagous* (= *Dicranthus*) *elegans*. **Sk**: udgår.
- 4267 *Bagous* (= *Hydronomus*) *alismatis*. **Dr**: strygtes (= *tempestivus*).
- 4275 *Bagous subcarinatus*. **Ög**: Åtvidaberg 19. & 20.6.1957 (E. Wirén) (LM).
- 4277 *Bagous claudicans*. **Sm**: Pataholm 5.4.1999 (A. Ekström).
- 4278 *Bagous frit*. **Bl**: Kyrkhult 30.7.1972, 3 stk. 25.7.1975, 19.7.1985 (B. Ericson), Rödeby/ Gagnekulla 8.8.1969 (A. Sundholm) (LM), **Sö**: Björkvik 2.6.1971 (B. Ehnström).
- 4279 *Bagous lutulosus*. **Bo**: Skaftölandet 1928 (uden finder, col. Nylander), **Vs**: Västerås/ Hamre N Bron (S. Adebatt).
- 4280 *Bagous brevis*. **Bl**: Rödeby 23.5.1943, 18.6.1944, 8.7.1949 (A. Sundholm) (LM).
- 4281 *Bagous diglyptus*. **Bl**: Förkärla/ Kvalmsö 13.5.1956 (A. Sundholm) (LM), **Nä**: Rämseät (?) 2.7. u. år og finder (LM).
- 4282 *Bagous tempestivus*. **Ha**: Varberg (G. Gillerfors).
- 4283 *Bagous czwallnae*. **Ha**: udgår (= *tempestivus*), **Ds**: udgår (= *alismatis*).
- 4285 *Bagous puncticollis*. **Sm**: Värnamo/Vidöstens N-ende 27.6.1942 (H. Lohmander) (GM), **Nä**: Örebro (S. Tholsman?, col. G. Svensson) (GM), Markkärret, V Örebro 8.5.1921 (A. Jansson) (LM).
- 4287 *Bagous glabrirostris*. **GS**: 8.7.1988 (S. Lundberg).
- 4290 *Dryophthorus corticalis*. **Ds**: Fröskog/ Fengersfors (Knarrbyån) 2 stk. 21.9.1974 (T. Johnsson) (GM).
- 4307 *Magdalis duplicata*. **Hr**: Vemdalen (G. Gillerfors).
- 4310 *Magdalis armigera*. **Ög**: Simonstorp 1958 (B. Ehnström), Omberg (S. Lundberg, col.

- Nylander), Åtvidaberg (E. Wirén) (LM), **Bo**: Jörlanda Törreby 3 stk. feb. 1982 (S. Myhrén) (GM).
- 4313 *Magdalis barbicomis*. **Go**: Visby 4.7.1980 (B. Weidow), **Dr**: Plintersberget 1.7.1995 (E. Palm).
- 4315 *Magdalis ruficornis*. **Go**: Lickershamn 4 stk. 25.7.1982 (O. Mehl).
- 4318 *Hylobius excavatus* (= *piceus*). **Go**: Fårö/Eketräsk 1.8.1965 (S. Adebratt).
- 4323 *Leiosoma deflexum*. **Bl**: Mjällby/Listerhuvud 3 stk. 21.6.1935 (H. Lohmander) (GM), **Öl**: Halltorp 11.6.1954 (H.I. Andreason) (GM), **Bo**: Göteborg (S.O. Larsson) (LM), **Sö**: Stockholm (N. Bruce) (LM).
- 4325 *Pissodes castaneus*. **Up**: Rasbo 4.2.1990 (B. Ehnström), **Vs**: Västerås/ Forsby 3.6.1962 (S. Adebratt).
- 4329 *Pissodes harcyniae*. **Vr**: Lisselberg 13.7.-1997 (M. Andersson, col. Lundberg)
- 4330 *Pissodes piniphilus*. **Hr**: Storsjö (B. Ehnström).
- 4333 *Sternectus mangiferae*. **Vg**: Göteborg 7.5.1984 (M. Elfström), fl. stk. 18.3.1985 (uden finder), 2 stk. 26.1.1983 (H. Hybinette) (alle GM), **Jä**: Kälarne (J.-R. Bergvall, col. Nylander).
- 4338 *Acalles ptinoides*. **Vr**: Visnum fl. stk. bl.a. 5.4.1953 (E. Wirén) (LM), Visnum-Kil SV for Nötön 29.7.1971 (G. Andersson) (GM).
- 4370 *Coeliodes rubicundus*. **Ån**: Anundsjö/ÖNÖ for Gambod tjärn 2.9.1974 (H.W. Waldén) (GM).

Tak

Jeg skal på dette sted takke alle de mange samlere som er nævnt her, og alle andre, som har sendt dyr til

bestemmelse eller lister over dyr i samlingerne til mig. Uden en sådan opbakning blandt samlerne kan man ikke lave zoogeografi. Tak også til Geert Brovad, Zoologisk Museum, for fotograferingen.

Litteratur

- Burakowski, B., Mroczkowski, M. & Stefanska, J. 1995. – Katalog Fauny Polski. Czesc XXIII, tom 20. Chrazaszczce. Coleoptera. Ryjkwce - Curculionidae, czesc 2.
- Burakowski, B., Mroczkowski, M. & Stefanska, J. 1997. – Katalog Fauny Polski. Czesc XXIII, tom 21. Chrazaszczce. Coleoptera. Ryjkwce - Curculionidae, czesc 2.
- Caldara, R. & O'Brien, C.W. 1998. Systematics and evolution of weevils of the genus *Bagous* VI. Taxonomic treatment of the species of the western Palearctic Region (Coleoptera Curculionidae). – Memorie della Società Entomologica Italiana 76: 131-347.
- Dieckmann, L. 1983. Beiträge zur Insektenfauna der DDR: Coleoptera Curculionidae (Tanymericinae, Leptopiinae, Cleoninae, Tanyrhynchinae, Cossolinae, Raymondionyminae, Bagoinae, Tany-sphyrinae). – Beiträge zur Entomologie (Berlin) 33:257-381.
- Lohse, G.A. 1983a. 16. U. Fam. Bagoinae, pp. 45-57. i Freude, H., Harde, K.W. & Lohse, G.A (eds.). Die Käfer Mitteleuropas bd. 11. 342 pp. Goecke & Evers, Krefeld.
- Lohse, G.A. 1983b. 28. U. Fam. Ceutorhynchinae, pp. 180-253. i Freude, H., Harde, K.W. & Lohse, G.A (eds.). Die Käfer Mitteleuropas bd. 11. 342 pp. Goecke & Evers, Krefeld.
- Lundberg, S. 1995. Catalogus Coleopterorum Sueciae. Stockholm.
- Palm, E. (in prep.). *Bagous robustus* Bris. Ny for Danmark. – Entomologiske Meddelelser.