

Thaumetopoea processionea L. ekprocessionsspinnaren, funnen i Sverige

RICHARD LÖVGREN & BÖRJE DALSVED

Lövgren, R. & Dalsved, B.: *Thaumetopoea processionea* L. funnen i Sverige. [*Thaumetopoea processionea* L. (Lepidoptera : Thaumetopoeidae) found in Sweden.] – Entomologisk Tidskrift 126 (1-2): 93-94. Uppsala, Sweden 2005. ISSN 0013-886x.

Six males of *Thaumetopoea processionea* L. were found in Skåne in the south of Sweden in August 2004. It is the first record from the country. The specimens were migrants from middle Europe and they were found on four different sites, attracted to light or in lighttraps.

Richard Lövgren, Baravägen 6, 232 54 Åkarp, Sweden. E-mail: rille@sydnet.net
Börje Dalsved, Smidarevägen 10, 241 96 Stockamöllan, Sweden.
E-mail : bdalsved@spray.se

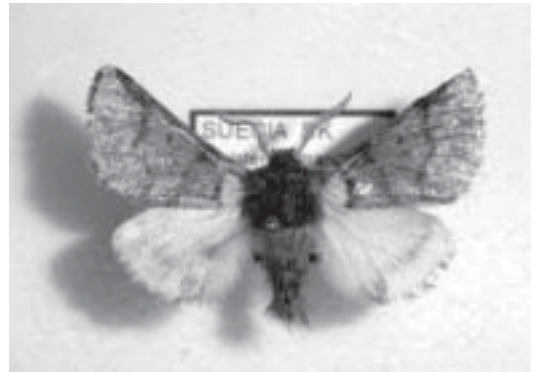
Den 19:e augusti 2004 tände vi (LÖVS & DBÖS) kvicksilverlampor på Falsterbo strandbad i Skåne. Kvällen var mild och det rådde kraftiga sydvästliga vindar. Sent på kvällen upptäckte vi en mycket sliten spinnare på en av våra dukar. Att det rörde sig om en processionsspinnare stod genast klart. Djuret togs tillvara i tron att det var en tallprocessionsspinnare, *Thaumetopoea pinivora* Tr. Efter midnatt hittades ytterligare 2 exemplar i vegetationen runt dukarna. Även dessa insamlades. De var i betydligt bättre skick. Vi reflekterade inte mera över fjärilarna denna natt utan åkte hem i tron att vi fångat några skånska tallprocessionsspinnare!

När vi dagen efter preparerade våra djur, förstod vi emellertid, att det här var någonting annat. Det var helt uppenbart, att det rörde sig om den i Sverige aldrig tidigare påträffade ekprocessionsspinnaren, *Thaumetopoea processionea* L. (Fig. 1).

Artens framvingeöversida har grå bottenfärg, vitaktig vid vingroten, tre bruna tvär linjer, de två första avgränsar ett mörkare fält och den yttersta blir bredare mot framkanten, liten diskfläck. Bakvingen är smutsvit med ett grått tvärband som når bakhörnet. Framvingen är 12-15 mm. Antennerna är dubbelkamtandade och ockrafär-

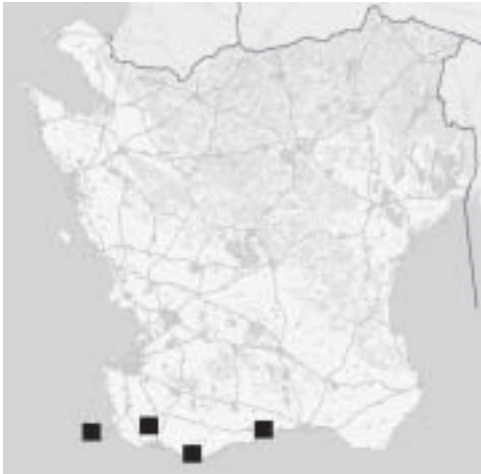
gade. Honan är större, har lätt kamtandade antenner och vingarnas översida är ljus grågul med mycket diffusa teckningar (Rougeot & Viette 1978).

Tallprocessionsspinnaren, *T. pinivora* Tr. har grå framvingeöversida, brunsvart diskfläck och brunsvarta tvär linjer, den yttre är tandad, divergerar vid framkanten och når till två tredjedelar av framkanten från vingroten räknat. Bakvingen är vit med en liten brun fläck i bakhörnet och



Figur 1. Ekprocessionsspinnare. Foto: Richard Lövgren

Thaumetopoea processionea L.



Figur 2. Läget för de fyra fyndplatserna för ekproceSSIONSSpinnare i Skåne år 2004.

The four sites where *Thaumetopoea processionea* was found in 2004.

vingfransens fäste är grått eller gråfläckigt. Framvingen är 15-18 mm. Antenner dubbelkamtandade med spetsen svart. Honan har tunt kamtandade antenner. Framvingen är smutsgrå med diffusa teckningar (Rougeot & Viette 1978).

I Danmark infångades på öarna Falster och Mön minst 35 exemplar av ekproceSSIONSSpinnaren år 2004. Fynden gjordes under perioden 7 – 29.8. Enbart på östra Mön påträffades över 20 individer av arten (Per Stadel Nielsen, muntl.). Fågelvägen därifrån till Falsterbo i Skåne är endast 5 – 6 mil.

På den skånska sydkusten fångades ytterligare 3 exemplar av ekproceSSIONSSpinnaren under perioden 16 – 27.8 2004: 1 ex. i Ö.Värlinge, 1 ex. i Böste, 1 ex. i Mossby. Djuren togs i ljusfällor av Markus Franzen (FAZS) och Mikael Johansson (JMKS) .

EkproceSSIONSSpinnaren expanderar norrut och påträffades för första gången i Danmark 1996 i drygt 20 individer (Skule 1997). Ett exemplar påträffades 1997 och ytterligare ett par exemplar 1998, varav ett som ny för på Bornholm (Nielsen muntl.). År 2003 rapporterades över 20 individer från Lolland-Falster-Mön. Alla påträffade djur är hanar (Madsen m.fl. 2001-2004, Skule 1997, Nielsen muntl.).

1996 troddes den danska migrationen av arten ha sitt ursprung i en massförekomst i Holland (Skule 1997), där arten åter börjat bli vanlig efter att ha varit försvunnen en längre period (Stigter & Romeijn 1992). Enligt "www.fauna-eur.org" är fjärilen inte påträffad i Norge, Finland eller Baltikum.

EkproceSSIONSSpinnaren är en stor skadegörare på ekskog i stora delar av Europa, t.ex. i Brandenburg-området i Tyskland (Skule 1997). Förutom att de kolonilevande larverna avlövar ekarna (Skinner 1984), kan de vålla problem då de avger stora mängder hår som kan ge upphov till irritationer i ögon och på hud! (Stigter & Romeijn 1992). Äggen övervintrar och larven påträffas i sitt utbredningsområde i maj-juni. (Skinner 1984). Larverna sitter om dagen i klumpar på grenar eller stammar, varifrån de om natten företar vandringar i långa, sammanhängande led. De förpupas intill varandra i pergamentartade kokonger strax under markytan (Gullander 1963). Imago flyger från slutet av juli till början av september (Skinner 1984, Madsen m.fl. 2001-2004).

Tack

Ett tack till Markus Franzen för genomläsning av manuskriptet samt för värdefulla kommentarer samt till Per Stadel Nielsen som välvilligt informerat oss om fynd från Danmark.

Litteratur

- Gullander B. 1963. Nordens svärmare och spinnare. – Norstedt & Söner, Stockholm.
- Madsen A., Bech, K., Christensen, E., Fibiger, M., Helsing, F., Jensen, L., Knudsen, K. & Möller, H.E. 2001-2004. Fund af Storsommerfugle i Danmark. – Tillägg till Lepidoptera, band 8, nr. 1,3 och 5.
- Rougeot, P.-C. & Viette, P. 1980. Svärmare och Spinnare i Europa och Nordafrika. (Svensk bearbetning av B. Gustafsson) – Bonniers Förlag AB, Stockholm.
- Skinner, B. 1984. Moths of the British Isles. – Viking William Clowes Limited, Beccles and London.
- Skule, B. & Vilhelmsen, F. 1997. *Thaumetopoea processionea* L. – ny storsommerfugl i Danmark. – Lepidoptera 7: 65-71.
- Stigter, H. & Romeijn, G. 1992. *Thaumetopoea processionea* na ruim een eeuw weer plaatselijk massaal in Nederland. (Lepidoptera: Thaumetopoeidae) – Entomologische Berichten 52: 66-69.