

# Eine neue Gattung der Unterfamilie Ptilininae oder Xyletininae, Col., nebst Beschreibung der Puppe von *Pseudoptilinus* n. gen. (»Ptilinus») *banatensis* Pic

Von T.-E. LEILER

In meiner Beschreibung der Larve von *Ptilinus banatensis* (l.c.) wurde festgestellt, dass die Larve der Gattung *Ptilinus* nicht zugezählt werden konnte, da u.a. die für diese Gattung charakteristischen epipleuralen Stacheln der Larvenssegmente fehlten, dass sie aber Arten der Gattung *Xyletinus* am nächsten stand, was auch durch die punktgestreiften Flügeldecken der Imago bestärkt wurde. Dies wird ausserdem durch die folgende Beschreibung der Puppe bestätigt. Die Art ist aber von den Gattungen der Tribus *Xyletini* so abweichend, dass die Aufstellung einer neuen Gattung nötig ist.

Mein Freund S. Cymorek, u.a. Spezialist für die Gattungen *Ptilinus* und *Anobium*, hat mir, nach Untersuchungen von übersandten lebenden Larven, brieflich mitgeteilt: „Das Tier unterscheidet sich auch wesentlich von *Ptilinus pectinicornis* und *fuscus* durch den Bau und die Anlage der Symbiontenorgane. Die Mycetome befinden sich ähnlich wie bei *Anobium* unmittelbar am Darm. . . . Bei *Ptilinus* sind die in den Schultern der Larve gelegenen Mycetome durch zwei sehr lange, äusserst dünne Kanäle mit dem Darm verbunden.“ Er konnte weiter feststellen, dass die Legeröhre des weiblichen Käfers durch ihre kurze gedrungene Form der eines *Xyletinus* ater-Weibchens ähnelt und dass die Legeröhre viel zu plump ist, um wie bei *Ptilinus* eine Eiablage in Holzzellen zu ermöglichen. Bei den männlichen Kopulationsorganen ist ebenfalls die grosse Ähnlichkeit mit den Organen der *Xyletinus*-Arten zu bemerken.

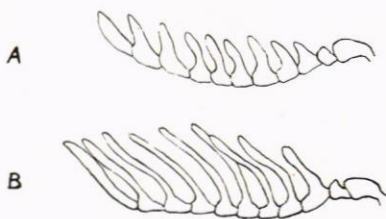


Fig. 1. Linker Fühler von *Pseudoptilinus* n.gen. *banatensis* Pic, A. ♀ B ♂. (Orig.)

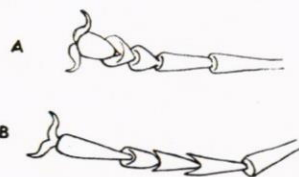


Fig. 2. Linker Vordertarsus beim ♂ von A. *Ptilinus pectinicornis* L., B. *Pseudoptilinus* n.gen. *banatensis* Pic. (Orig.)

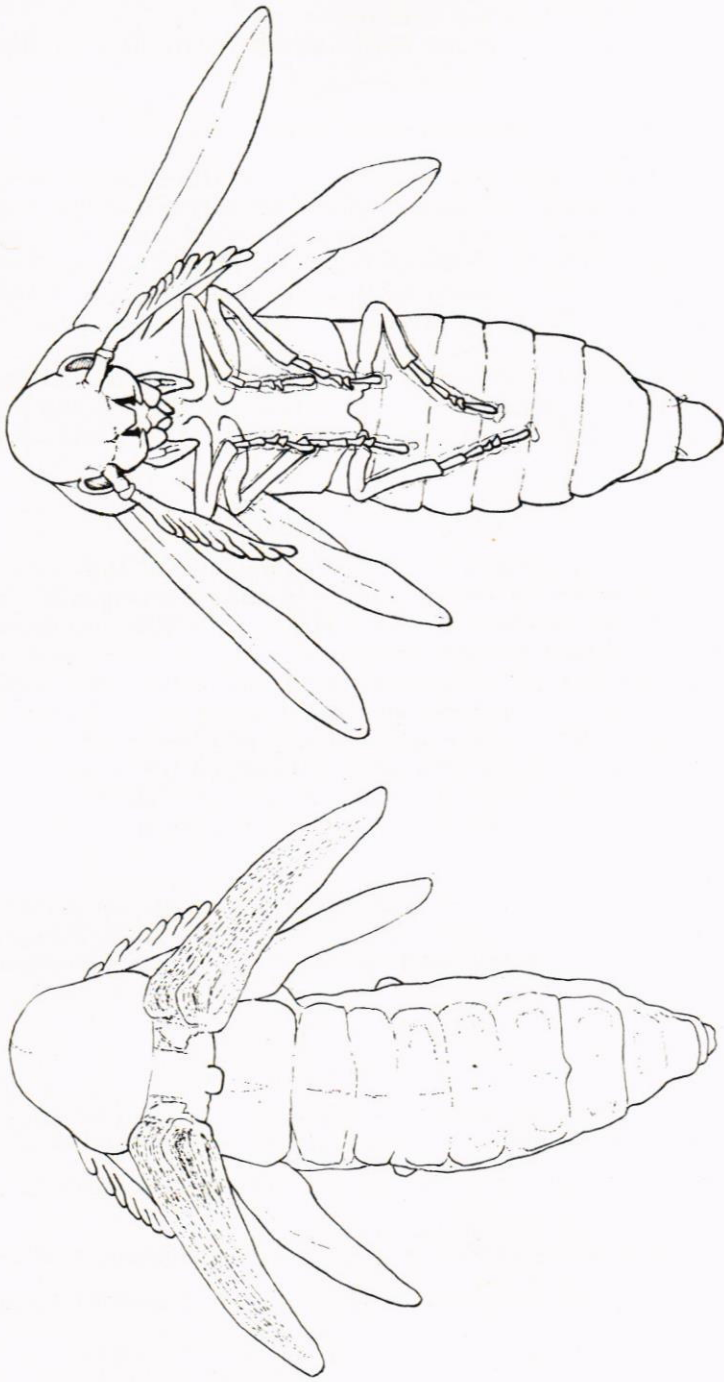


Fig. 3. Puppe von *Pseudoptilinus* n. gen. *banatensis* Pic, A. von oben, B. von unten gesehen. (Orig.)

Innerhalb der Ptilininae/Xyletininae ist besonders das auffallend lange Klauenglied für die neue Gattung kennzeichnend.

Die *banatensis* nahestehende Art *fissicollis* Rtt dürfte dieser Gattung zugeführt werden.

#### *Pseudoptilinus* n.gen.

Fühler kräftig, bei beiden Geschlechtern vom 3. Glied an in kammartige Fortsätze erweitert (Fig. 1). Prothorax seitlich bis vorne über den Augen mit glatter Kante, Vorderrand einfach — nicht aufgebogen und nicht gekerbt. Elytren mit fein punktierten, seichten Streifen, die breiten, flachen Zwischenräume fein gerunzelt und behaart. Hüften zusammenstehend, Mittelhüften ohne trennenden Vorsprung der Mittelbrust. Unterseite fein punktiert und behaart, Sternite nicht gekörnelt.

Das Klauenglied der Tarsen schlank, etwa vier mal länger als breit und ungefähr von derselben Länge wie das erste Glied (Bei *Ptilinus* und *Xyletinus* gedrunken, kurz, breitlappig; bei *Ptilinus* viel kürzer als das schlanke, lange erste Glied). Fig. 2.

#### Beschreibung der Puppe

Körper 5—7 mm lang, gelblich weiss, weich und gewölbt, unbehaart, 4 mal so lang wie die Breite des Prothorax. Kopf von oben gesehen nicht sichtbar, Scheitel von der Seite gesehen in der Mitte fast gerade. Prothorax fast 1 1/2 mal so breit wie lang, vor den Hinterecken am breitesten und hier abgerundet, von da an nach vorn ein wenig geschweift verengt, mit abgerundeten Vorderwinkeln und Vorderrand; oben im vorderen Teil eine Mittelfurche; im Profil gesehen ist die Oberseite gleichmässig gewölbt. Abdomen gewölbt mit abgerundeten Seiten, in der Mitte am breitesten, oben mit seichter Mittellinie. Die kräftigen Fühlerscheiden von der halben Länge der Flügeldecken-scheiden, diese bis zur Mitte des vierten Abdominalsegments hinreichend (Fig. 3).

Für die wertvolle Hilfe, die mir zuteilgeworden ist, möchte ich hiermit Herrn S. Cymorek meinen herzlichen Dank aussprechen und ihm allen Erfolg bei der Lösung des Problems der systematischen Einordnung der neuen Gattung u. a. m. wünschen.

#### Literatur

- CYMOREK, S.: Ueber das Paarungsverhalten und zur Biologie des Holzschädling *Ptilinus pectinicornis* L. (Col. Anobiidae). Verhandlungen des XI. internationalen Kongresses für Entomologie. Bd II. Wien 1960.
- LEILER, T.-E.: Die Larve von *Xyletinus* (*Ptilinus*) *banatensis* Pic (Col., Anobiidae). Opusc. Ent. 25. Lund 1960.
- REITTER, E.: Fauna Germanica, III. Stuttgart 1916.
- JÄDERGÅRD, A.: *Ptilinus banatensis* Pic, ett djurgeografiskt frågetecken. Opusc. Ent. 25. Lund 1960.
- HORION, A.: Faunistik der Mitteleuropäischen Käfer, VIII. Ueberlingen-Bodensee 1961.