

Kortvingen *Tachinus basalis* (Coleoptera, Staphylinidae), en östlig invandrare påträffad i Västerbotten

PER LÖFGREN

Kortvingen *Tachinus basalis* (Erichson, 1840) är sedan några år en förväntansart för Västerbotten, och det är lite konstigt att det dröjt så länge innan den dök upp. Den togs 1999 första gången i Sverige i en fönsterfälla i Blåkölens naturreservat (Lundberg 2007). Skalbaggen i fråga har visat sig kunna leva både i älgspilling och i såväl ruttnande som färsk svamp (Lundberg 2007). Den är tidigare tagen både i sluten skog och på brandfält. Den är i Sverige tidigare känd från Norrbotten, Lule lappmark och Torne lappmark.

Jag har nu hittat *Tachinus basalis* i Storgrovens biotopskyddsområde, beläget nära byn Rörträsk allra längst ut i nordvästra hörnet av landskapet Västerbotten. Fällan var en fallfälla vid en gammal mycket grov asplåga under en svartmurken aspticka, koordinater RN 7234296x1676654, och vittjningsperiod 23 juni till 24 juli 2011. Lokalen är en mindre ravin med relativt grovvuxen flerskiktad barrblandskog, med ett ganska stort inslag av grov asp, och avviker rätt mycket från omgivningens oftast relativt likåldriga talldominerade bestånd. Källflöden finns i ravinkanterna.

Jag har letat insekter i området tidigare, och 1998 var jag där och inventerade rödlistade arter samt satte ut fönsterfällor för att beskriva insektsfaunan (Löfgren 1999). Vid det tillfället tog jag i en fallfälla vid en grov asplåga en glansbagge som då gick under namnet *Epuraea dolosa* Kirejtshuk, 1995. Sedermera visade det sig att det inte var den arten, och djuret fördes istället till *Epuraea longipennis* Sjöberg,

1939. Enligt Jan Höjer (2011) tillhör djuret ifråga en ännu obeskriven art i släktet. Sommaren 2011 gav jag mig därför ut att söka fler exemplar av savbaggen i fråga på samma lokal, men jag fann den dock inte där den här gången.

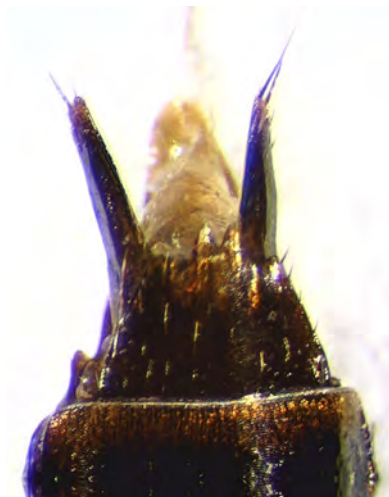
Fyndet av *Tachinus basalis* i Västerbotten var en glad överraskning för mej. Arten karaktäriseras av att vara rätt storvuxen, och av att de blanka täck-



Figur 1. *Tachinus basalis*, hane ovanifrån. Foto: Christoffer Fägerström.

vingarna drar åt rödgult (Fig. 1). Den identifieras enklast via färgen på täckvingarna och bakkroppssegmentens utseende (Fig. 2) och formen på hangenitalierna (Fig. 3). Artbestämningen är kontrollerad av Stig Lundberg nu i maj 2012.

I fällorna fanns även följande rödlistade arter: *Agathidium mandibulare* NT, *A. pallidum* NT, *A. discoideum* NT, *Eudectus giraudi* NT, *Tachinus elegans* NT, *Harminius undulatus* NT, *Epuraea oblonga* NT och *Atomaria affinis* NT. Förutom *Tachinus basalis* är även kortvingen *Mycetoporus maerkeli* (Kraatz, 1857), ny för Västerbotten. Från 1998 kända för lokalen är även *Olisthaerus megacephalus* NT, *Enicmus*



Figur 2. *Tachinus basalis*, bakkroppspets ovanifrån: (ovan) hane, NB: Bodträskbrännan, 2008, (nedan) hona, VB: Storgroven, 2011. Foto: Per Löfgren.

apicalis NT och *Mycetophagus fulvicollis* NT. Mer information om dessa fynd liksom de övriga i dagsläget till Artportalen rapporterade 168 skalbaggsarterna på lokalen (<http://www.artportalen.se/bugs/default.asp>). Storgroven vid Rörträsk är ett litet men väldigt fint område.

Tack till Stig Lundberg för all hjälp, både med denna bestämning och hjälp med massor av andra djur. Snabbt och effektivt, ofta med svar inom en vecka.

Citerad litteratur

Höjer, J. 2011: Släktet *Epuraea*, savbaggar. Ett försök att skapa en lättanvänd och säker nyckel till de nordiska arterna. *Skörvönöpparn Supplement 2*: 1-24 + 11 planscher.

Lundberg, S. 2007: *Tachinus basalis*, en för Sverige ny kortvinge (Coleoptera, Staphylinidae), som snabbt invaderat Norrbotten. *Entomologisk Tidskrift* 128(4): 163-165.

Löfgren, P. 1999: Glansbaggen *Epuraea dolosa* funnen i Lycksele lappmark. *Natur i Norr* 18: 39-41.

Författarens adress:

Per.G.Lofgren@gmail.com
Bärnstensvägen 32, 907 41 UMEÅ



Figur 3. *Tachinus basalis*, aedeagus från sidan, NB: Bodträskbrännan, 2008. Foto: Per Löfgren.