

Elfte svenska entomologmötet 9-12 juni 2000

MATS JONSELL & STEFAN ERIKSSON

Mötet inleds

Under pingsten år 2000 samlades ca 40 personer till det elfte svenska entomologmötet vid Norrmalma strax norr om Norrtälje (se fotografi nästa sida). Här följer en lite rapport från det mötet, där vikten inte minst lags vid vad som hittades under exkursionerna. Den eller de personer som gjorde fynden finns angivna med initialer och vi vill härmed tacka dessa personer för att de inkommit med fyndrapporter: Hans Bartsch (HB), Bengt Ehnström (BE), Stefan Eriksson (SE), Mattias Forshage (MF), Bert Gustafsson (BG), Per-Olof Hedgren (POH) och Åke Lindelöv (ÅL).

Mötet började redan på fredag kväll den 9 juni med lite öl och mackor och samvaro. På lördagen inleddes mötet på allvar med föredrag av Hans Bartsch och Bengt Ehnström. Hans berättade med anledning av den nya rödlistan från ArtData-banken om blomflugor som är rödlistade och om andra arter som kanske borde vara det. Det finns många sällsynta blomflugearter i Norrland som är mycket okända, många enbart fångade i något enstaka exemplar för länge sedan. Bengt öste ur sin stora kunskapskälla och berättade om vedinsekter som bebor våra vanligaste skogsträd.

Kring sjön Erken

Lördag eftermiddag ägnades åt en exkursion runt sjön Erken. Området innehåller många fina lövträdsrika skogsbestånd, vissa med grova gamla träd. Första stoppet skedde vi Hasselhorn på sjöns norra sida där det finns en ganska tät lövdominerad skog. Ett av de intressantaste fynden på den platsen var igelkottvivlen (*Scleropterus serratus*), som lever på humleblomster inne i den täta skogen (BE m.fl.). Arten hittades första gången i Norden vid S. Råda (se nedan) och är en östuppländsk specialitet. Hasselhorn är så vitt känt den femte kända lokalen för arten i Skandinavien. En annan östuppländsk specialitet, spetsviveln *Apion opeticum* som lever på vårärt hittades också på Hasselhorn (ÅL). Asptandvinge (*Notodonta torva*) fanns också på lokalen (SE).

Ett andra stopp gjordes vid Kristineholm vid Erkens västra ända. Runt det stora godset finns stora betade marker med både mindre lövskogbestånd och enstaka stora ekar. Av arter knutna till ved påträffades här, på ek, angrepp av praktbaggen *Chrysobothris affinis*, som lever i nydöd solexponerad lövved, samt blombaggen *Ischnomera cinarescens* (MJ). Dessutom hävdades knäpparen *Calambus bipustulatus* (Roger Pettersson enl BE) fram på vegetationen. Den senare lever som larv i barken och i mossa på stora gamla lövträd. En vivel, *Thamiocolus viduatus*, som lever på stinksyska (*Stachys silvatica*) hävdades också fram (BE). En intressant blomfluga avslöjades först några veckor efter exkursionerna (HB). Den är i fält lik *Cheilosia gigantea* eller *C. variabilis*, två avlånga svarta arter som det fanns gott om i de soliga och örtrika ängarna och brynen vid Kristineholm. Den mer intressanta arten, som heter *Cheilosia carbonaria*, har dock mörka ögonhår, karakteristiskt nedåt något utdraget ansikte och saknar pudring på bakkroppens undersida. Arten har så vitt känt (HB) enbart tagits ett fåtal gånger i Sverige, i Skåne och Värmland. I Torps danska blomflugerbok anges den vara knuten till bryn och gläntor i frodig lövskog och till betade fuktiga ängar, vilket passar mycket bra in på den aktuella biotopen. På lördagkvällen avhandlades SEFs årsmöte varefter korv, mackor och öl avnjöts till solnedgång över sjön Erken.

Insektssamlingar

På söndag förmiddag samlades vi till diskussion om mötets ämnesmässiga tema, som denna gång var "Insektssamlingar - ovärderliga biologiska arkiv. Men hur ska vi ta hand om dem?". Som inledning gav Göran Andersson, Mikael Sörenson och Bengt Ehnström sina synpunkter och visioner i ämnet. Det konstaterades att museearbete är något som sker på väldigt lång sikt, vilket går stick i stäv mot samhällets nuvarande utveckling mot kortsiktiga, flashiga projektsatsningar.



Deltagare under elfte svenska entomologmötet i Uppland, juni 2000.

Det konstaterades att samlingarna har ett mycket stort värde som dokumentation av fynduppgifter för olika arter, för vetenskapliga studier av släktskap och utbredningsmönster och dessutom som biologiska arkiv för naturvården. Se vidare i en artikel av Göran Andersson i detta nummer av Entomologisk Tidskrift.

Välrenområdet

Söndag eftermiddag åkte hela skaran iväg mot Välrenområdet, ett av de hetaste vedinsektsområdena i landet. Pär Eriksson från Upplandsstiftelsen och Ingemar Frycklund mötte upp och guidade oss till endera av två intressanta lokaler. Den ena var främst till för de som är intresserade av vedinsekter och bestod av en björkskärmställning som stod kvar efter att en fuktig skog huggits. Fynden som gjordes verifierade Välrenområdets status som mycket rikt på vedinsekter. Främst bör nämnas att nykläckta individer av en ny, ännu obeskriven *Dorcatoma*-art (en ticknagare) hittades i en rödmurken björkstubbe (BE m.fl.). I den fanns det även angrepp av större

flatbagge (*Peltis grossa*) och många individer av *Hadreule elongata* (BE, MJ). *Peltis* fanns även på andra rödmurkna stubbar (MJ). Flera andra rödlistade vedinsekter hittades också: *Harminius undulatus* kröp på en vindfällad grov björk, *Oplocephala haemorrhoidalis* och *Scardia boletella* fanns på fnöskticka (samtliga tre POH).

Den alternativa lokalen var de igenväxande omgivningarna runt ett torp i närheten, där bl.a. klöverblåving (*Glaucoopsyche alexis*) kunde infångas (BG). En del fjärilsfångare gav sig även ut på nattäventyr vid Hammaren på Erkens norra strand och hittade bl.a. springkornsfältmätare (*Xanthorhoe biriviata*) (Hans Mejlon via SE) och almfläckmätare (*Calospilos sylvata*).

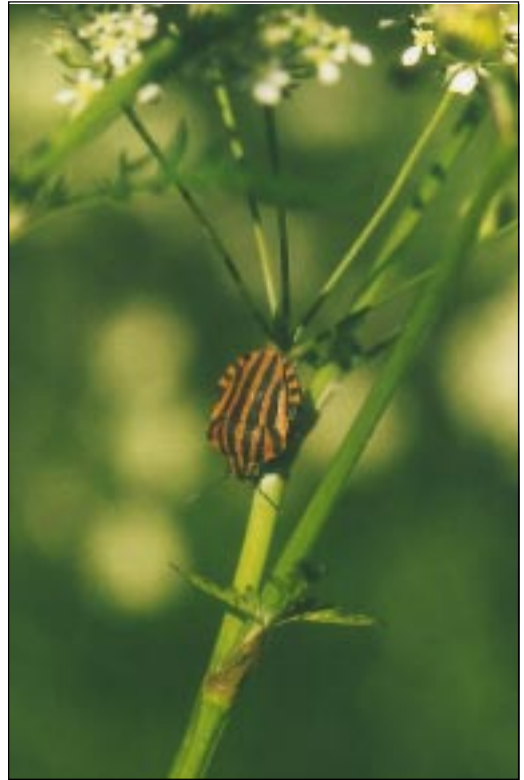
Måndagen ägnades till en avslutande exkursion till kusten ute på Vaddö. På vägen dit gjordes ett stopp vid S. Råda som är den först kända svenska lokalen för igelkottviveln (*Scleropterus serratus*), främst för att uttröna om arten finns kvar. Flera exemplar hittades. Lunchen avnjöts med utsikt över Ålands hav på klipporna vid Nothamn på Vaddö. I de vindpinade tallarna hittades flera angrepp av praktbaggen *Dicerca*

moesta (Stig Adebratt). Efter lunch gjorde vi två stopp i mulens marker där man kunde se mycket fin torrängsflora. På den ena platsen, Kista på Väddö, hittade MF snabbt 8 *Aphodius*-arter, en hög siffra som indikerar högt naturvärde även om ingen av arterna var direkt ovanlig. Dock är *A. erraticus* och *A. pusillus* båda värmekrävande arter. Den förra lever här i kanten av sitt utbredningsområde utan att visa tecken på tillbakagång, medan den senare är vitt utbredd men till synes kraftigt minskande. En tredje art som hittades, *A. prodromus*, är ovanlig i Stockholms län.

Kring Norrmalma

Förutom ovan nämnda fynd hittades det en del i ekbackarna runt själva Norrmalma där många tog sig extraturer mellan de schemalagda aktiviteterna. Sent på kvällen gav lysning på ekarna med lampa bl.a. glansbaggen *Cryptarca imperialis*, en rödlistad art som finns på savande gamla ädellövträd (MJ), kamklobaggen *Prionychus ater* och tjuvbaggen *Ptinus raptor*, som lever i stamhål, samt avlånga flatbagge (*Grynocharis oblonga*), som främst lever i döda lövträdsstammar (de tre senare MF). En annan vedskalbagge som hittades under dagtid i blommor var blombaggen *Ischnomera cinarescens* (POH). Dagtid letade HB efter den mystiska gula ullblomflugan (*Mallota megilliformis*) som ska leva i gamla askar med vattenfyllda hålrum och relativt enkelt kan hittas på Åland. Men icke, det senaste fyndet från 1952 är och förblir än så länge det senaste. Blågul praktmal (*Oecophora bractella*) hittades vid parkeringen (SE).

Som mötesorganisatör får man tacka för deltagandet, och även tacka vädergudarna för ett så



En av de insektsarter som kunde studeras under exkursionerna var strimlusen (*Graphosoma lineatum*).

pass hyfsat väder som vi hade. Vi hoppas alla fick en trevlig kontakt med andra insektsintresserade och kanske även fick ut en del matnyttigt i form av föredrag och exkursioner.

För Entomologiska föreningen i Uppland,
Mats Jonsell & Stefan Eriksson

Insektslådor säljes

Jag har 8 insektslådor med aluminiumramar och glasskiva till försäljning. Lådorna har följande mått: 45 x 35 cm, höjd 6 cm och är i skick som nya. Om du är intresserad kan du kontakta:

Anna-Lisa Altin
Maltesholmsvägen 153
165 62 Hässelby tel. 08 - 389343