

## ANMÄRKNINGAR RÖRANDE NÅGRA SVENSKA GRÄFSTEKLAR

AF

CHRISTOPHER AURIVILLIUS.

---

### Familia SAPYGIDÆ.

#### 1. *Sapyga similis* FABR. (= *variegata* DAHLB.)

I riksmuseum finnas tvänne hanar, som utan tvifvel tillhöra denna art. Enär hanen hittills varit okänd, bifogar jag här en beskrifning på dessa exemplar, som sinsemellan äro ganska olika.

Hane: Antenner mycket långa, nående till andra abdominalsegmentets bakkant, från 9:de leden mot spetsen småningom, men obetydligt tilltjocknande; 13:de leden liten och liksom inskjuten i den 12:te såsom hos *S. 5-punctata* FABR. ♂, 3—8 helt och hållet, 9—12 på undersidan brunröda. Hufvud svart, tätt och groft punkteradt; clypeus förutom kanterna, mandiblernas bas på öfre sidan, en trekantig fläck mellan antennerna, ögonens inkant från inskränningen till nedre ändan samt en punkt bakom ögonen gula. Thorax svart förutom pronoti hörn, som hafva en liten rödgul fläck. Abdomen svart; andra segmentets ryggside förutom bakkanten rödbrun; tredje och fjärde lederna både ofvan och under med ett rödgult tvärband, som i midten är mer eller mindre afbrutet. Tibier, tarser och framlärens undre sida lifligt rödbruna. — Kroppens längd 11", antennernas 7". Tagen i Lappland af framlidne professor P. F. WAHLBERG.

Det andra exemplaret, som säkerligen endast är en varietet af det förra, afviker genom mindre storlek, 8", och spensligare

bygnad. Antennernas röda färg är mindre utbredd, i det den på öfre sidan omfattar endast 4—7 och på undre sidan 3—11 lederna och småningom öfvergår i den svarta färgen, enär de sista af dessa redan äro mörkbruna; vidare sakna pannan och pronotum fläckar, och andra abdominalleden är rent svart. I stället äro tredje och fjärde ledernas tvärband lifligt citrongula. Exemplet är taget på Gotland af BOHEMAN. En hona, som tagits på samma ö af P. F. WAHLBERG passar synnerligen väl till denna hane både genom sin ringa storlek, och emedan antennerna samt abdomens båda första leder äro ofvan svarta och endast undertill mer eller mindre rödbruna. Den typiska honan förekommer dock äfven på Gotland, liksom å andra sidan en hona af den mörka varieteten är tagen vid Stockholm.

*Sapyga exornata* GERST. är väl intet annat än en varietet af hanen till *similis* FABR. Hans beskrifning afviker nämligen endast helt obetydligt från den här beskrifna ♂ från Gotland. Äfven samme författares *S. pedestris* torde komma mycket nära intill gränsen för den variationsförmåga, som utmärker *S. similis* F. En ♀ från Finnmarken (tagen af STAUDINGER), som jag utan tvekan hänför till *similis*, har nämligen äfven tredje abdominalleden rödbrun med otydliga gula fläckar. Märkvärdigt nog jämför GERSTÄCKER sin art utförligt med *S. 5-punctata* F. (= *pacca* F.), från hvilken den naturligtvis är lätt skild, men ej med *S. similis* F., med hvilken den sannolikt är identisk.

Diagnosen för *Sapyga similis* F. kan nu uppställas sålunda:

*S. similis*: Pilosula, nigra, antennis medio, tibiis tarsisque rufis, abdominis segmentis 3° et 4° maculis aut fasciis citrinis, orbita interiore pallide lineata. Long. 8—14 mill.

Mas: Antennis longissimis, thoracem longe superantibus, apice paullo sensim incrassatis, articulo 13° parvo; clypeo maxima ex parte flavo, abdominis segmentis 1° et 6°, sæpissime etiam 2°, nigris immaculatis.

Femina: Antennis brevioribus, thoracem haud superantibus, apice vix incrassatis; clypeo nigro aut basi tantum luteo-maculato; maculis 2 pronoti plagaque magna pygidii citrinis; abdominis segmentis primo et secundo sæpissime, tertio interdum rufis.



## Familia POMPILIDÆ.

2. *Pompilus concinnus* DAHLB.

Niger; capite, pronoto, postice angulatim emarginato, metathorace basiquè segmenti primi abdominis longius et densius pilosulis; alis superioribus stigmatè majusculo, quam abscissa secunda postcostæ haud triplo breviorè, cellula tertià submarginali superne late truncata quam cellula 2<sup>a</sup> fere majore et nervo transverso ordinario (fere) interstitiali; tarsis anticis breviter aculeatis; pectine unguiculari denso, valido, quam pulvillo evidenter longiore; abdomine segmentis 2—4 dorsalibus fascia basali coxisque externe plumbeis. ♀. Long. 7—9 mill.

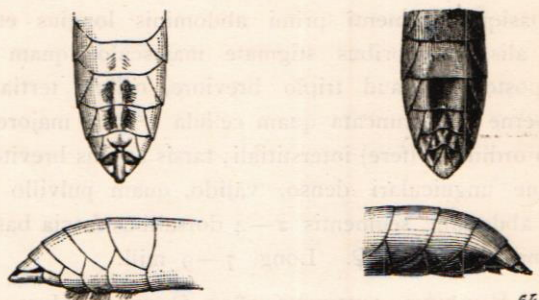
Syn. *Pompilus concinnus* 1845 DAHLBOM Hym. Europ. p. 444 n. 7.

» » 1857 SCHENCK Die Grabwespen Nassaus p. 230, 242.

Af denna art, som af åtskilliga författare förenats med *Pompilus niger* FABR., finnas i Riksmuseum exemplar från Östergötland (P. F. WAHLBERG), Vestergötland (BOHEMAN) och Småland (BOHEMAN). Den har säkerligen varit okänd såsom svensk för THOMSON, ty hans beskrifning af *Pomp. niger* medgifver ej det antagandet, att han förenat båda formerna med hvarandra. Då alla de exemplar, jag sett, sins emellan öfverensstämma i de ofvan anförda kännetecknen och därigenom lätteligen skiljas från *P. niger*, hyser jag intet tvifvel om, att *P. concinnus* är en skild art. Svårare är att afgöra hvilken hane, som bör hänföras till denna art. I riksmuseum finnas tvänne hanar, som båda mycket likna hanen till *P. niger*, men utan allt tvifvel äro skilda. Jag lemnar här en diagnos af dessa och skulle tro, att den förre är den verkliga hanen till *P. concinnus*.

*Pompilus concinnus* DAHLB.? Mas. Unicolor, niger; capite, metathorace basique segmenti primi abdominis breviter pilosulis; alis superioribus abscissa 2<sup>a</sup> postcostæ quam stigmatè vix triplo longiore, cellula tertià submarginali superne sat late truncata, quam secunda vix majore; abdominis segmentis ventralibus 4<sup>o</sup> et 5<sup>o</sup> medio profunde depressis, hoc apice emarginato, 6<sup>o</sup> autem

apice parum emarginato brevi, subplano; valvula analis magna, apice triangulariter acuminata, subtus fere plana, carina media parum elevata basali, apicem non attingente. Long. 7 mill. — Gotland (BOHEMAN). — Fig. 2

1. *P. melanarius* ♂?2. *P. concinnus* ♂.

*Pompilus melanarius* LIND.? Mas. Niger; segmentis dorsalibus 2—3 abdominis coxisque externe minus distincte plumbeo-sericeis; alis superioribus stigmatum quam abscissa 2<sup>a</sup> postcostæ plus triplo brevioribus, cellula tertiâ submarginali fere triangulari superne brevissime tantum truncata; abdominis segmentis ventralibus 4<sup>o</sup> et 5<sup>o</sup> convexis, medio utrinque depressione oblonga parum profunda, densissime et longe pilosula ornatis, valvula analis sat longa, angusta, carina media, latissima, obtusa haud pilosa et parum elevata apicem obtusum attingente ornata. Long. 8—9 mill. — Lapponia intermedia (P. F. WAHLBERG). — Fig. 1.

Såvida denna sednare hane ej är en ny art, kan den svårigen tillhöra någon annan beskrifven art än *P. melanarius* V. D. LIND. (DAHLB.). I så fall är äfven denna form, hvars hona står så ytterst nära intill *P. niger*, en egen art; ty det kan ej gerna sättas i fråga att förena denna hane med hanen till *P. niger*.

### 3. *Pompilus venustus* WESM.

Niger; capite thoraceque albescente-sericeis; pronoti margine postico late æqualiter arcuato, metanoto postice arcuatim excavato et utrinque fortiter unidentato; nervo transverso ordinario in utrisque alis ante cubiti furcam sito; alis superioribus hyalinis apice fumatis cellula radiali parva subtriangulari; stigmatum minuto; pectine unguiculari brevi quam pulvillo brevioribus.



Mas. Abdomine segmentis 1—3 dorsalibus fascia postica medio (fere) interrupta glaucosericea ornatis; valvula analis subplana, medio obtuse carinata; alis superioribus cellula submarginali tertia triangulari. Long. 6 mill.

Femina. »Abdominis segmentis 1—4 maculis duabus posticis niveo-tomentosis; tibiis posterioribus maximam partem castaneis; tarsis anticis pectine longo instructis; cellula tertia submarginali subquadrato». Long.  $3\frac{1}{2}$  lin. (Sec. WESMAEL.)

Syn. ? *Larra sexmaculata* 1806 SPINOLA Ins. Liguriaë Fasc. 1 p. 16.

*Pompilus venustus* 1852 WESMAEL Hym. Fouiss. Belgique p. 45 (separ.).

*Pompilus fraterculus* 1874 COSTA Fauna del Regno di Napoli Hymenoptera P. 1. Pompilidei p. 25.

En hane af denna öfveralt mycket sällsynta art är tagen på Gotland af framl. professor BOHEMAN. Honan har jag ej sett.

Från alla andra svenska arter af släktet *Pompilus* skiljes denna art genast genom formen på mellansegmentet (»metathorax»), som baktill är utskuret och på hvardera sidan utdraget i en skarp tand. Pronoti bakkant är bågformig såsom hos *pectinipes*-gruppen. Till sitt allmänna utseende påminner den om *P. plumbeus*, men kommer ännu närmare den i Danmark (en gång) och i mellersta Europa anträffade *P. cingulatus* ROSSI, som dock är större, har korta, trubbiga bakhörn på »metathorax» och mörka vingar. Hanen till *P. cingulatus* har dessutom baktibierna vid basen prydda af en hvit fläck såsom hos *P. cinctellus* V. D. LIND. samt pronoti bakkant gråluden. *P. venustus* är utom i Sverige funnen i Belgien, Schweiz och Medelhafstrakterna. Hanen från Gotland tillhör den varietet, som af KOHL\* fått namnet *sexstrigatus*. WESMAEL uppger nämligen, att äfven 4<sup>o</sup> ryggsegmentet har ett gråhvitt tvärband.

\* Die Raubwespen Tirol's. in Zeitschr. des Ferdinandeums (3) Heft 24. 1880. p. 200.

## EUAGETES LEPEL.

Detta slägte, som endast skiljer sig från *Pompilus* därigenom, att andra och tredje submarginalfälten äro förenade till ett fält, har till typ

4. *Euagetes dubius* VAN D. LIND.

Niger, subtilissime sericeo-pubescentis, plumbeo-nitens; fronte et prothorace, postice æqualiter arcuato-emarginato, convexis, politis, haud pilosis; abdominis segmentis dorsalibus primo apice et secundo dimidio basali rufescentibus, reliquis certo luce vix rufescenti-micantibus; alis superioribus nervo transverso ordinario longe pone cubiti furcam sito; tibiis posticis calcare longiore metatarsi apicem fere attingente; pectine unguiculari nullo; valvula anali parva carina media obtusa ad apicem rotundatum extensa, segmento 6<sup>o</sup> ventrali apice parum inciso, 5<sup>o</sup> magno depressione media parum profunda. ♂ Long. corporis 6—7 mill.

Femina: Mihi ignota.

Syn. 1827 *Aporus?* *dubius* VAN DER LINDEN Obs. Hymen. Fouiss.

P. I. p. 351 n. 4.

*Aporus* » 1843 DAHLBOM Hymen. Eur. P. I p.  
37 n. 18, p. 443 n. 9.

» » 1852 WESMAEL Hymen. Fouiss. de Bel-  
gique p. 49.

» » 1857 SCHENCK Die Grabwespen Nassaus  
p. 222 n. 2.

1827 » *bicolor* LEPELETIER Enc. Meth. X p. 185 n. 1.

» » 1837 SHUCKARD Ess. on indigen. Foss.  
Hymen. p. 72 n. 1.

*Evagetes* » 1845 LEPELETIER Hist. Nat. Hym. III  
p. 390 n. 1.

*Evagethes* » 1880 SAUNDERS Trans. Ent. Soc. Lon-  
don. p. 231 n. 1 tab. 7 f. 15.

En hane, tagen på Gotland af BOHEMAN, öfverensstämmer fullkomligt med DAHLBOMS utförliga och noggranna beskrifning. Denna art förtjänar mycket väl det namn den bär, ty oafsedt



submarginalfältens beskaffenhet liknar den så mycket arterna inom *Pompilus pectinipes*-gruppen, att flere författare uttalat den förmodan, att den endast vore grundad på aberranta exemplar tillhörande denna grupp. Den svenska hanen synes mig dock skild från alla de af THOMSON uppställda arterna inom *pectinipes*-gruppen, ty från *P. Dahlbomi* och *pectinipes* skiljer den sig genast genom analvalveln, som ej har 3 kölar vid basen och sjätte ventralsegmentet, som saknar nedtryckning i spetsen; från *P. proximus* genom första dorsalsegmentet, som ej är hårigt och från *P. aculeatus* genom framtarsernas första led, som är obeväpnad. Hanen till *P. crassicornis* THOMS. har jag ej sett, men äfven den synes mig enligt beskrifningen vara skild från *Aporus dubius*. Från dem alla synes *dubius* afvika genom sjätte ventralsegmentet, som är föga inskuret i spetsen och tydligt längre än den lilla analvalveln samt genom den grunda intryckningen i midten af femte ventralsegmentet nära spetsen. Äfven färgen är mörkare än hos någon af de hanar af *pectinipes*-gruppen, som jag sett. Om således denna form också är en god art, torde den dock, enligt hvad KOHL redan framhållit, knappast få anses såsom typ för något särskildt slägte.

#### FERREOLA SMITH.

*Salix* DAHLB. (non FABR.).

Detta slägte, som af KOHL\* endast anses såsom en grupp inom slägtet *Pompilus*, afviker dock så betydligt i sitt allmänna utseende från de egentliga Pompiliderna, att det synes mig försvara sin plats såsom ett eget slägte

Prothorax är kullrig och förlängd så, att vingarne utgå från midten af thorax; mellansegmentet (»metathorax») är baktill starkt och jämnt bågformigt utskuret med utdragna sidohörn. Bakkroppen är bred, vid basen nästan bredare än mellankroppen, och dess andra segment är bäst utveckladt, något längre än första segmentet och ej kortare än 3—6 sammanlagda.

\* Die Gattungen der Pompiliden. Verh. Zool. Bot. Ges. Wien B. 34. 1884 p. 52, 54—55.

5. *Ferreola* spec. nov.?

En hona tagen af professor P. F. WAHLBERG i Östergötland tillhör utan tvifvel detta slägte, ehuru det ej lyckats mig att identifiera den med någon beskrifven art. Ingen art af slägtet är hittills funnen norr om Alpena; det är derföre troligt, att detta är en ny nordisk representant af slägtet. Efter detta enda exemplar vill jag dock ej gifva arten ett namn, men lemnar härnadan en kort beskrifning, hvarigenom arten lätteligen kan igenkännas från alla andra svenska former inom familjen. Det är att hoppas, att det skall lyckas föreningens nitiske medlemmar inom Östergötland att snart återfinna denna högst intressanta och egenomliga stekel.

Descr. Femina. Unicolor, nigra, vioscente-micans et pube tenuissima, fulvescente sericea undique tecta; alis omnino obscure fumatis margine apicali adhuc obscuriore; fronte supra antennas convexo-producta. cum vertice brevissime pilosa; capite postice paullo excavato, prothoracem autem vix amplectente; vertice utrinque supra oculos usque ad ocellos minus profunde foveolatum impresso; »metathorace» supra parum convexo, leniter declivo, haud villosa, at densius sericeo, linea mediana polita tenuissima, postice valde arcuatim emarginato et utrinque in laminam producto; emarginatura dinstincte longitudinaliter strigosa et superne fere marginata; segmento secundo abdominis elongato, quam ceteris majore, subtus ante medium linea transversa, valde arcuata, parum profunda impresso, segmento ultimo ventrali fortiter carinato-compresso; unguiculis bifidis; tarsis anticis haud aculeatis, Long. corporis 13 mill.

Det är mycket i denna arts allmänna utseende, som påminner om *Salix sanguinolentus* DAHLB. Kroppen är dock vida bredare, ej så jämsmal; hufvudet är ej så urhålkadt baktill, men »metathorax» mera djupt inskuren. Vingarne äro mörkare än hos någon annan svensk Pompilid och hafva framvingarnes ordinarie tvärnerv interstitial samt bakvingarnes *långsgående* och belägen något litet framför cubiti furca.

6. *Priocnemis minutus* VAN D. LIND.

Parvus, niger; prothorace, abdominis segmentis 2 primis et



tertio basi, pedibus fere totis, scapo antennarum subtus clypeoque apice rufis; alis superioribus macula rotunda albida intra apicem et fasciis duabus fuscis ornatis; tibiis posticis serratis. ♀ Long. corp. 5 mill.

Mas: »Niger, mandibulis, scapo antennarum subtus, collari pronoti auguste pedibusque maxima ex parte rufis; alis fere omnino hyalinis; segmentis 1—3 fulvis plus minus nigro-umbratis; valvula analis angusta, glabra, apice rotundata, carina mediana ad apicem fere extensa, nitida, parum elevata». (Secund. WESMAEL.)

Synon. 1827 *Pompilus minutus* VAN DER LINDEN Obs. Hymen.

Fouiss. P. I. p. 344 (42).

*Priocnemis* » 1845 DAHLBOM Hymen. Europ.

I p. 118 n. 59, p. 460 n. 24.

*Calicurgus* » 1845 LEPELETIER Hist. Nat.

Hymen. III p. 415 n. 27.

En hona, som förvaras i Riksmuseum, är tagen i Östergötland af professor P. F. WAHLBERG.

Arten bör efter THOMSONS uppställning ställas närmast intill *P. obtusiventris* SCHIÖDTE, från hvilken honan genast skiljer sig genom kroppens och vingarnes färg och hanen genom analvalvelns beskaffenhet.