

GJENNEBOREDE KINDBAKKER HOS LAMPYRIS- OG DRILUS-LARVERNE

AF

FR. MEINERT.

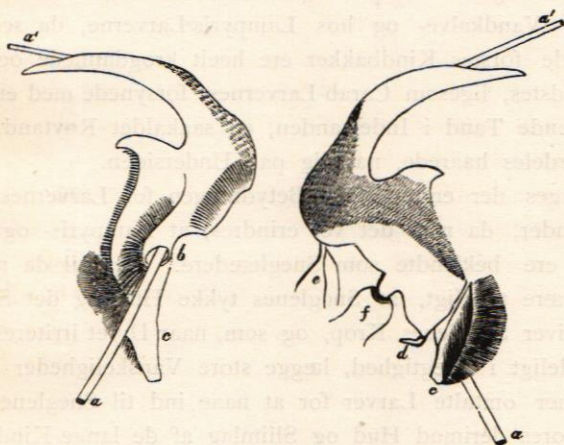
Fra ældgammel Tid er det bekjendt, at forskjellige Insekter med bidende eller frie Munddele udmærke sig ved, at disse specielt ere omdannede til at optage flydende Næring ved Hjælp af Sugning.

Selv er jeg allerede tidligere nærmere gaaet ind paa den ene af disse Omdannelser, saaledes som den forekommer hos Dytiscus- eller Vandkalve-Larverne, og idet jeg henviser til mine to smaa Piecer,* hvori denne Undersøgelse findes, skal jeg ikke nærmere gaae ind paa den Kritik, som den har givet Anledning til — Kritik kan det undertiden være tilladt at ignorere. Hvad jeg her vil vise er ikkun, at det Forhold, vi finde hos Vandkalve-Larverne med gjennemborede Kindbakker, ikke er enestaaende for denne Familie, men ogsaa forekommer hos andre Billelarver, saasom St. Hansormene eller *Lampyrus*-Larverne, og hos Larverne af den nærstaaende Familie eller Slægtsgruppe *Drilus*.

Til Forstaaelse af Kindbakkernes Bygning skal jeg henvise til mine to Figurer, som fremstille den høire Kindbakke af en meget stor Lampyrus-Larve, som jeg i sin Tid har taget i Algier. Fig. 1 fremstiller Kindbakken fraoven, og et Haar, der er brugt

* »Om Mundens Bygning hos Larverne af Myrmeleontiderne, Hemerobierne og Dytiscerne», Vid. Medd. Naturh. Foren. Kjöbenh. 1879—80, p. 69—72, samt »Noget mere om Spiracula cribraria og Os clausum, en Replik» Ibid. 1883, p. 68—91.

som Sonde, aa', sees at stikke ud af Rendens to Aabninger saavel fortil som bagtil. Selve den forreste Aabning sees hverken paa denne eller den anden Figur, da den befinder sig paa Kindbakkens Yderside eller i dens Rygkant ved Enden af den flade Fordybning eller aabne Rende, som begynder lige bag Kindbakkens Spids. Den bageste Aabning eller Hul sees derimod tydeligt paa Figur 1, b, lige foran Kindbakkens Bagrand, og ved gunstig Stilling og paafaldende Lys springer Aabningens Kant tydeligt frem. Navnlig efter den Discussion, som er ført i mine to tidligere her nævnte Afhandlinger, behøver det knap at fremhæves, at denne bageste Aabning ligger frit paa Kindbakkens Yderside.



I. Høire Kindbakke fraoven. II. Samme Kindbakke franeden.

aa' Sonde gennem Renden; b Bageste Aabning af Renden; c Kindbakkens Vedhæng;
d Senen til Kindbakkens Bøiemuskel; e Senen til Kindbakkens Strekkemuskel;
f Et Hjørne af 3:die Metamer med Ledgruben.

Saavidt gaaer altsaa Ligheden med Vandkalve-Larverne; men gaae vi dernæst over til at undersøge Sugningens øvrige Mekanisme, er Forskjellen meget stor; thi medens Vandkalve-Larverne have en saakaldet lukket Mund, og en egentlig Sugning finder Sted hos dem paa den Maade, at de bageste Aabninger af Kindbakkernes rørformede Render slutte sig fast til Mundhulens Forhjørner og derved blive ligesom Slangor, der skrues paa en Sugepumpe — saa er Munden hos Lampyris- og Drilus-Larverne altid aaben, men opfyldt af en hel Svamp af Börster, som fyldes med Byttets Blod. Dernæst, medens hos Vandkalve-Larverne Under-

læbe og Kjæber ligge fast forbundne med Kindbakkernes grunddeel (s. den Deel af Hovedets Hudskelet, hvorfra disse Munddeel gaae ud — efter min Opfattelse Hovedets tredie Melamer) og danner Mundhulens Gulv — saa er hos Lampyris-Larverne Underlæbe og Kjæber meget frit forbundne med Kindbakkernes Grunddeel, hvorimod det er Tungen, som hos de sidstnævnte Larver lukker Mundhulen fortil og endogsaa med sin Spids dækker Kindbakkernes Rod og Røndernes bageste Aabninger. Mundhulen kan da aldrig hos Lampyris-Larverne aflukkes til at danne en Sugepumpe, og endnu mindre kunne Kindbakkernes Rønder fæstes som Slinger til en saadan Pumpe.

Sammenligne vi derpaa selve Kindbakkernes Form og Bygning hos Vandkalve- og hos Lampyris-Larverne, da see vi, at medens de første Kindbakker ere heelt krogdannede og glatte, ere de sidstes, ligesom Carab-Larvernes, forsynede med en stærkt fremtrædende Tand i Inderranden, en saakaldet Rovtand, og ere dertil særdeles haarede, navnlig paa Undersiden.

Spørger der endeligt om Betydningen for Larvernes Liv af disse Rønder, da maa det vel erindres, at Lampyris- og Drilus-Larverne ere bekendte som Snegleædere. Det vil da med det Samme være tydeligt, at Sneglenes tykke Hud og det Sliimlag, som omgiver Sneglenes Krop, og som, naar Dyret irriteres, voxer saa betydeligt i Mægtighed, lægge store Vanskeligheder i Veien for de her omtalte Larver for at naae ind til Sneglenes Blod; gjennembores derimod Hud og Sliimlag af de lange Kindbakker, vil Sneglenes Blod let gennem Rønderne ledes ind til Mundens Svamp og derfra føres ind i Mundhulen og Svælget.