

NYA COLEOPTERA LONGICORNIA

AF

CHRISTOPHER AURIVILLIUS.

II*.

6. *Chlorida spinosa* n. sp.

Pallide brunnea elytris, pedibus antennarumque articulis 1—4 multo pallidioribus testaceis, plus minus dense flavescente-hirta; vertice inter oculos profunde impresso; prothorace paululum transverso, modice rugoso, supra medio carinula parva, abbreviata et spina valida utrinque paullo ante carinulam armato, lateribus medio spina longa, recta, acutissima et antice tuberculo obtuso prædita; scutello obtuse triangulari, pilis valde adpressis obsito; elytris undique (basi vix fortius) punctulatis, costis binis parum elevatis, inter humerum et scutellum incipientibus, postice obsolete, singulis apice levissime emarginatis et fortiter bidentatis, fascia media obliqua pallidiore vix conspicua; femoribus intermediis apice intus distinctius, extus obsolete dentatis, femoribus posticis breviter bidentatis; pectore densissime piloso, abdomine medio subglabro. — Long. corporis 38"', lat. max. ad humeros 11"'. —

Mas: Antennis elytrorum apicem articulis 8—11 superantibus, articulis 5—11 carinato-angulatis, articulo ultimo quam decimo longiore; abdominis segmento ultimo apice obtuse late rotundato.

Femina: mihi ignota.

Patria: Columbia (NISSER). — Typus. Museum Holmiense.

* Se Entomologisk Tidskrift. Årg. 7. 1886, p. 89—94.

Genom betydligare storlek, mot basen ljusare antenner, ofvan i midten 2-taggig prothorax samt så godt som enfärgade elytra (tvärbandet är här ljusst och knappt märkbart) afviker denna art genast från *Chlorida obliqua* BUQUET, med hvilken den för öfrigt nära öfverensstämmer i kroppsform och färg.

7. *Macropsebium?* *Wahlbergi* n. sp.

Fig. 1.

Violascente-nigrum, totum pubescens, subopacum; capite, disco prothoracis, pedibus anterioribus, tibiis tarsisque posticis rufescentibus, antennis elytrisque paullo pallidioribus flavescentibus; antennis quam corpore brevioribus, compressis, dentato-serratis; capite exserto quam prothorace fere longiore; prothorace transverso, supra obsolete tri-tuberculato, lateribus medio tuberculato; scutello nigro, orbiculari; elytris fortiter abbreviatis, triangularibus, margine suturali omnino recto, apice brevissime spinosis, subtilissime punctatis; corpore subtus pedibusque densissime punctulatis, pilosis; abdomine apice fovea maxima, profundissima, fulvo-pilosa ornato.

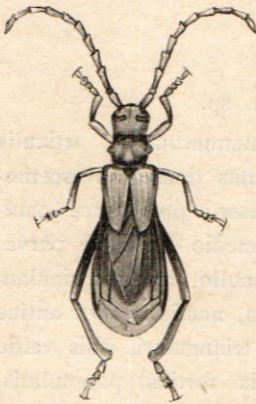


Fig. 1. *Macropsebium Wahlbergi* n. sp. Nat. storl.

♀. — Long. corporis 31''' , lat. ad. humeros elytrorum 8'''.

Patria: N'Gami, Africa mer. (J. WAHLBERG.) — Typus. Museum Holmiense.

Descr. Caput exsertum, basi paullum angustatum, genis et ore brevibus. — Antennæ corpore breviores, compressæ; articulus 1:us lateribus fere parallelis, 2:us brevissimus, 3:us—10:us obconici, subæquales (tertius paullo longior), apice extus dentato-producti, tertius et quartus intus pilosi, undecimus apice acutus, latere incisus, subpartitus. — Palpi breves, compressi, lati; articuli maxillarium transversi, ultimus apice oblique truncatus; articulus ultimus palporum labialium subtriangularis. — Oculi nudi, profunde emarginati, supra modice distantes; lobi superiores lineares. — Prothorax transversus, subtus niger, supra disco

rufescens marginibus nigris; basi apiceque medio leviter rotundato-productus, disco supra obtuse, subobsolete trituberculatus, lateribus medio tuberculo sat valido, obtuso armatus. — Elytra flavescencia, abbreviata, metasternum vix superantia, subtriangularia, dehiscentia, margine suturali recto, laterali modice convexo et angulo suturali brevissime spinoso, supra plana, leviter bicostata. — Alæ flavescenti-hyalinæ, abdominis apicem superantes, haud involvendæ. — Abdomen breve, latum, subdepressum, thorace latius, leviter obovatum; segmentum primum reliquis simul sumtis vix brevius; segmentum secundum ad latera latum, medio profundissime emarginatum; segmenta tertium et quartum brevissima, lateribus tantum conspicua, medio in fundo foveæ occulta; segmentum quintum supra magnum, triangulare et medio carinatum, subtus brevissimum, marginem posticum foveæ constituens; segmentum sextum minutum, parum conspicuum, reliquis multo angustius, apice acuminatum. — Pedes 4 anteriores rufescentes, breves femoribus compressis; postici elongati; femora postica nigrescentia, apicem abdominis attingentia; tibiæ posticæ compressæ, biarcuatæ, rufescentes; articuli 1—3 tarsorum posteriorum paulo elongati, haud transversa.

Det är med tvekan, som jag hänför denna nya och utmärkta art till släget *Macropsebium*. Genom korta och breda palper samt sågade antenner avviker den nämligen väsentligen från BATES* beskrifning. Då BATES emellertid grundat sitt slägte endast på en hane, och det ej vore omöjligt, att ofvannämde skilnader vore könskarakterer, har jag ansett det för klokast att ej grunda ett nytt slägte utan att känna båda könen. Jag styrkes i denna åsigt däraf, att *Psebium Linnæi* FÄHR. ♀ har lika danade palper som *M. Wahlbergi*, hvaremot hanen till *Ps. brevipenne* BATES skall hafva smala palper.

8. *Phyllocnema triangularis* n. sp.

Fig. 2.

Elongata, coerulescente-nigra, clypei margine, labro, mandibulis fere totis, palpis, antennis, pedibus, elytris abdominisque

* Trans Ent. Society of London 1878, p. 191.

segmentis 4:0—6:0 castaneo-fulvis, macula magna communi basali elytrorum et foliis tiliarum posticarum nigro-coerulescentibus; capite undique rugoso-punctato, haud canaliculato, genis medio-cribus; prothorace apice quam basi latiore, lateribus dente acuto, triangulari armato supra æqualiter convexo, dense favoso-punctato; scutello modice elongato, triangulo, acuto, punctato; elytris basi subtiliter, apicem versus subtilissime punctulatis et pubescentibus, costis elevatis binis, interiore prope medium, exteriori prope apicem desinente; pedibus punctatis femoribus anterioribus clavatis, posticis gracillimis, longissimis, apicem elytrorum plus quarta parte superantibus, apice parum incrassatis, tibiis posticis parte quarta basali angusta, deinde *valde utrinque* foliaceo-dilatatis, corpore subtus nigro, pubescente, ano fulvo. — Long. corporis 20'''—24''', lat. max. 6'''—7'''.



Fig. 2. *Phyllocnema triangularis* n. sp.
Nat. storl.

Mas: Paulo minor et angustior, antennis longioribus, elytrorum quartam partem apicalem attingentibus, abdominis segmento primo quam 2:0 et 3:0 simul sumtis haud longiore, segmento 5:0 apice late emarginato quam quarto brevior, segmento 6:0 parvo, apice emarginato. — Long. corporis 20'''—21'''.

Femina: Major et latior, antennis brevioribus, medium elytrorum vix superantibus, abdominis segmento primo quam 2:0 et 3:0 simul sumtis longiore, segmento 5:0 apice rotundato quam 4:0 fere duplo longiore; segmento 6:0 haud conspicuo. — Long. corporis 24'''.

Patria: Nolagi, Africae mer. (J. WAHLBERG); Damara (DE VYLDER). — Typus: Museum Holmiense.

Till färgteckningen kommer denna art närmast intill *Phyllocnema semifulva* BATES, från hvilken den dock lätteligen skiljes; 1:0 genom dubbelt större kroppslängd, 2:0 genom den rödbruna färgens större utbredning på elytra; hos *semifulva* intager den knappt hela yttre hälften af täckvingarne, då den däremot hos *triangularis* upptager mer än $\frac{3}{4}$ af elytra och på sidorna går ända upp till elytras bas, och 3:0 genom den röda färgen hos abdomens sista leder.

De hittills beskrifna arterna af släktet *Phyllocnema* kunna lämpligen anordnas sålunda:

A. Femora postica elytrorum apicem haud superantia; tibiæ posticæ extus tantum dilatatæ.

1. *Ph. latipes* DE GEER antennis metallicis.
2. *Ph. Gueinzii* WHITE antennis fulvis; tarsorum posticorum articulus primus compressus et valde elongatus subtus parum pilosus.
3. *Ph. remipes* THOMS antennis fulvis; tarsorum posticorum articulus primus vix compressus, modice elongatus et subtus sat dense pilosus.

B. Femora postica elytrorum apicem superantia; tibiæ posticæ utrinque valde compresso-dilatatæ.

- | | | | |
|------------------|---|---|----------------------------------|
| Ad divisionem B? | } | 4. <i>Ph. mirifica</i> PASCOE. 16''' | } elytris cyaneis aut chalybeis. |
| | | 5. <i>Ph. petalophora</i> FAIRM. 10''' | |
| | | 6. <i>Ph. semijanthina</i> FAIRM. 25''' | } elytris ex parte fulvis. |
| | | 7. <i>Ph. semifulva</i> BATES 13''' | |
| | | 8. <i>Ph. triangularis</i> AURIV. 20''—24''' | |
| | | 9. <i>Ph. Raffrayi</i> THOMS. 28''; elytris viridi-cyaneis, basi nigris; prothorace impunctato. | |
| | | 10. <i>Ph. remex</i> THOMS. 20''' | |
| | | 11. <i>Ph. viridicostata</i> FAIRM. 23''' | |

Obs. 1. Alla de exemplar af *Phyllocnema Gueinzii* WHITE, som jag sett från Damara afvika därigenom, att hufvud och prothorax' öfre sida äro mörkt röda.

Jag föreslår att kalla denna lokalrace:

Phyllocnema Gueinzii WHITE var. *rufithorax* n. var. Dif-
fert a forma typica capite prothoraceque supra obscure rufis et femoribus anterioribus totis rufis. — Damara; Museum Holmiense.

Obs. 2. Thomsons *Compsomera remipes* (BOHEMAN M. S.), hvaraf typexemplar finnas i härvarande museum, tillhör ingalunda släktet *Compsomera*, utan är en typisk *Phyllocnema*, som står närmast intill *Ph. Gueinzii* WHITE. Detta bevisas ej allenast genom djurets allmänna utseende utan äfven därigenom, att första antennleden alldeles saknar den egendomliga basalknöl, som är så utmärkande för arterna af släktet *Compsomera*.

9. *Compsomera elegantissima* WHITE var. *insignis* n. var.

Formæ typicæ simillima, statura autem majore et robustiore, antennarum articulo 6:o in feminis incrassato, capite prothoraceque obscure rufis, nigrescentibus, tibiis fuscis præsertimque scutello nudo, haud sericeo facile distinguenda.

Mas: Antennis longioribus, elytrorum apicem articulis 8—11 superantibus, articulo 6:o cylindrico; femoribus posticis validioribus, elytrorum apicem sat longe superantibus, apice vix rufis. — Long. corporis 22'''—26'''.

Femina: Antennis brevioribus, elytrorum apicem articulo ultimo tantum superantibus, articulo 6:o evidenter tumidiusculo, fusiformi, quam 5:o et 7:o crassiore; femoribus posticis gracilioribus, elytrorum apicem vix superantibus, apice distincte rufis. — Long. corporis 21'''—26'''.

Patria: Damara (DE VYLDER). — Typus; Museum Holmiense.

Denna utmärkta lokalform föreligger i flera (4 ♂♂, 5 ♀♀) sins emellan fullkomligt öfverensstämmande exemplar och är ett nytt bevis för den satsen, att Cafferlandets eller Sydost-Afrikas former på vestkusten i allmänhet företrädas af närstående, men konstant afvikande lokalarcer eller vikarierande former. Den högst ovanliga och beaktansvärda ansvällningen af honans sjätte antennled är lika stor hos alla exemplaren och kan således ej bero på någon tillfällighet. LACORDAIRE nämner ej ett ord om denna könskarakter, hvilket dock är mindre underligt, enär ansvällningen hos honan till *elegantissima* är ytterst svag, nästan omärklig, åtminstone att döma efter den enda hona, jag sett från Cafferlandet.

10. *Euoplia argenteo-maculata* n. sp.

Fig. 3.

Brunnea, pube pallide cinnamomea undique tecta, antennarum articulis apice et guttis duabus prothoracis nigrescentibus, elytris singulis maculis 4 irregularibus et plus minus divisis, argenteo-sericeis, binis marginalibus, binis suturalibus; fronte rectan-

gula, inter antennas profunde triangulariter emarginata; antennis quam corpore brevioribus, articulo tertio quam primo et quarto paullo longiore, ultimo elongato, acutissimo, articulis 3—6 subtus sat dense ciliatis; prothorace transverso intra basin apicemque leviter constricto et transversim sulcato, lateribus medio spina longa, acutissima, nigra armato; elytris basi recte truncatis, quam prothorace multo latioribus, apicem versus paullo augustatis, apice ipso singulatim levissime emarginatis angulis acutis vix dentatis, humeris nigro-granulosis, basi grosse, apicem versus sensim obsolete punctatis; pedibus brevibus, tibiis intermediis extus distincte oblique canaliculatis; abdominis segmento 5:o apice late emarginato quam 4:o et 3:o simul sumtis haud brevior, mesosterno antice truncato, tuberculo valido armato. ♀. — Long. corporis 32"', lat. max. (ad humeros) 11,5"'.

Patria: Manilla. — Typus; Museum Holmiense.

Denna vackra art synes bäst passa i släktet *Euoplia*, ehuru den afviker från den af LACORDAIRE lemnade beskrifningen så väl genom kullrigare elytra och transversell prothorax som ock genom kortare tredje antennled. Jag har ej varit i tillfälle att jämföra *argenteo-maculata* med *polyspila*

HOPE, men efter all sannolikhet tillhöra de samma släkte. Till kroppsform och grundfärg påminner vår art mycket om *Sarothrocer* *Lowe* WHITE från Borneo, hvilket bevisar, att LACORDAIRE med rätta ställt släktet *Euoplia* omedelbart efter *Sarothrocer*. Genom beväpnadt mesosternum, mycket bredare nedre ögonflik samt mindre håriga antenner skiljer sig dock vår art genast från släktet *Sarothrocer*.



Fig. 3. *Euoplia argenteo-maculata* n. sp. Nat. storl.