

ABERRATIONER TILL ARGYNNIS AGLAJA L. OCH ADIPPE L.

BESKRIFNA AF

EMIL HOLMGREN.

Om också icke alla aberrationer, som påträffas, för den systematiska lepidopterogien kunna ega någon betydelse, i det att endast de mest extrema afvikande formerna böra i systemet upptagas, så blifva de dock alla för fjärilsamlaren af ett visst intresse och kunna ju därför alltid påpekas. Af de tvenne till *Argynnis Aglaja* hörande afvikande former, för hvilka här nedan skall redogöras, torde dock en vara så fristående från de förut beskrifna och i systemet införda, att den tyckes förtjäna ett särskildt namn.

Båda typerna fångades sommaren 1884 vid Häringe i Södertörn af den flitige lepidoptero-

logen CARL WIMAN, som till ledamoten i Entomologiska föreningen majoren och riddaren ERNST WIMAN; men de glömdes bort, och först nyligen vid en granskning af WIMANS fjärilssamling fann jag i denna de båda egendomliga aberrationerna, öfver hvilka jag nu vill lemna en beskrifning.

Argynnis Aglaja ab. **Wimani** HOLMGR. Framvingar (fig. 1) på öfversidan svartbruna med en nära utkanten stående

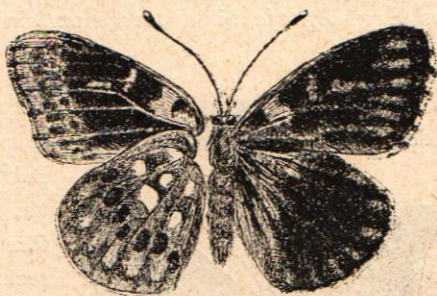


Fig. 1.

rad af gula, långsträckta fläckar och vid vingroten en större af samma färg. Bakvingar ofvan nästan fullständigt svartbruna med längs utkanten en rad af framskymtande, dunkelt rostfärgade fläckar. Fransar gulhvita, på framvingarne svartfläckiga. Framvingar undertill svartbruna med en större gul fläck vid vingroten och öfvergående i grönt mot utkanten. Nerver gula. Bakvingar un-

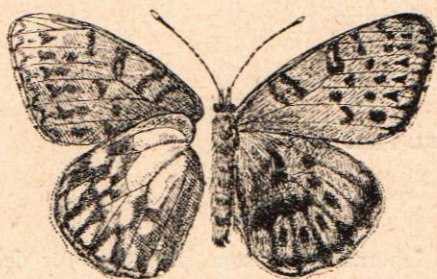


Fig. 2.

dertill dunkelt gröna med perlemorfärgade fläckar vid basen och ett vinkligt tvärband af stålblå fläckar med bred, svart infattning nära vingarnes midtelplan. Dessa fläckars färg och inbördes ställning erinra om ocellfläckarna hos *Arg. Niobe*, men de ligga påtagligen alltför långt in mot vingens midtelplan för att kunna motsvara dessa. Däremot äro de båda genom sin plats, form och anordning fullkomligt identiska med de perlemorfärgade fläckar, hvilka hos *Arg. Aglaja* bilda det genom sin vinklighet karakteristiska midtbandet.

Argynnis Aglaja ab. (fig. 2). Framvingars öfver- och undersida tämligen öfverensstämmande med dem hos hufvudformen.

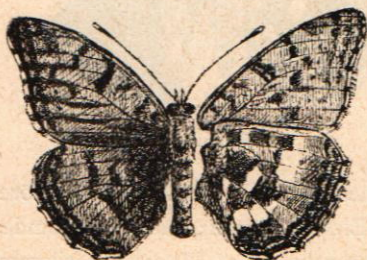


Fig. 3.

Bakvingar ofvan ovanligt mörka, med midtbandets bågar förenade genom de bredt svarttecknade nerverna med utkantens tvärband. Bakvingar undertill med de perlemorfärgade fläckar, hvilka äro belägna vid vingroten, sammanflytande. Utkantens perlemorfärgade fläckar spetsigt utdragna.

Argynnis Adippe ab. **Varenii** HOLMGR. Framvingar (fig. 3) ofvan med de mot utkanten löpande nerverna bredt beskuggade. Bakvingar ofvan saknande de runda fläckar, hvilka

hos hufvudformen finnas mellan utkantens band och midtbandet. Bakvingar undertill med få perlemorfärgade fläckar och saknande de oceller, hvilka hos hufvudformen förefinnas mellan utkantens band och midtbandet och hvilkas olika antal utgöra ett i nära nog alla fall karakteristiskt skiljemärke mellan de till utseendet för öfrigt så lika *Arg. Adippe* och *Niobe*.

Typexemplaret fångades å Lidingön i Stockholms skärgård i juni månad 1885 af jägmästaren A. VARENIUS och ansågs af honom tillhöra ab. *Cleodoxa*; men till denna afvikande form torde här beskrifna fjärl dock icke kunna räknas på grund däraf, att den saknar de karakteristiska ocellerna på bakvingarnes undersida och därmed äfven motsvaraude fläckar på samma vingars öfversida. Exemplaret finnes förvaradt i den entomologiska samlingen vid kongl. skogsinstitutet.

I marshäftet för år 1882 af den engelska illustrerade tidskriften »The Entomologist» är införd en redogörelse af I. JENNER WEIR för i England funna *Argynnis*-aberrationer. Bland dessa befinner sig äfven en aberration, hvilken otvetydigt är den samma som den nu af mig beskrifna och afbildade ab. *Wimani*, men hvilken af hr JENNER WEIR blifvit hänförd till *Argynnis Adippe*. Intet skäl finnes emellertid för en sådan bestämning. Fastmera peka såväl ställningen och anordningen af fläckarna på bakvingarnas undersida som för öfrigt insektens hela habitus tillbaka på *Arg. Aglaja*. Då dessutom både det föreliggande exemplaret af ab. *Wimani* och det i den engelska tidskriften afbildade tillhöra hankön, och intetdera eger den minsta antydning till den för *Arg. Adippe*-hanarne så karakteristiska strukturafvikelsen hos framvingarnes 2 och 3 nerver, torde man å ena sidan ega fullt berättigande att hänföra dem båda till *Arg. Aglaja* och å den andra intet skäl för att bestämma dem såsom aberrationer till *Arg. Adippe*.

Det kan ju dessutom härvid vara af intresse att iakttaga, hurusom dylika aberrationer icke alltid äro fullkomligt tillfälliga, utan kunna, såsom här nu visat sig, påträffas på skilda lokaler, ja, i t. o. m. långt från hvarandra aflägsna land.

Då jag nu gått att offentliggöra dessa aberrationer, har detta skett icke utan en viss tvekan; ty man måste, såsom jag tror,

med stor försigtighet och urskiljning behandla dylika fynd, synnerligast då frågan gäller fjärilar, hos hvilka man vid artskilnaden ofta nog måste taga mera hänsyn till färger och teckningar än rent plastiska karakterer. Men å andra sidan hafva dessa former, då de tydligen varit så pass vidt skilda från respektiva hufvudformer, synts mig icke böra helt och hållet förbigås. Ty icke endast för insektsamlaren, utan äfven för den allmänna entomologien blifva aberrationer, då de verkligen göra skäl för denna benämning,* af ej så ringa betydelse. Vi kunna ju visserligen med ganska stor noggrannhet följa t. ex. en fjärils morfologiska utveckling, men månne vi genom endast dessa iakttagelser hafva vunnit en fullt tillfredsställande kunskap om berörde insekt? Vi äro visserligen icke ännu fullt säkra på, huruvida aberrationer i allmänhet uppkomma genom kroasering mellan hvarandra närstående arter eller kunna vara en följd af skiljaktiga lokala och klimatiska förhållanden; men det förra antagandet tyckes vinna stöd icke blott uti fjärlarnes uppträdande i det fria under fortplantningstiden, utan äfven i den omständigheten, att de lefva i polygami; ty det är just de djur, hvilka lefva i polygami, som så ofta ingå illegitima förbindelser. Hos sådana där emot, som lefva i engifte, hör detta till sällsyntheterna. Några fjärilar eller insekter i allmänhet, som lefva i engifte, känner jag icke till.

* Här kan helt naturligt icke medräknas de aberrationer, som omöjligen kunna hänföras under någon annan kategori än s. k. svältfödda individer.