

## ARRHENOPHAGUS, ETT NYTT SLÄGTE BLAND ENCYRTIDERNA

AF

CHRISTOPHER AURIVILLIUS.

---

Sedan några år tillbaka sysselsatt med studier öfver våra sköldlöss, har jag äfven egnat uppmärksamhet åt de märkvärdiga former af Pteromalidernas familj, som uppträda såsom parasiter hos sköldlössen. Dessa parasiter, som tillhöra Encyrtidernas och Aphelininernas grupper, erhållas i allmänhet ur Coccus-honorna samtidigt med eller något förr än äggen under dessa kläckas, och synas ej på något sätt ingripa hämmande i Coccus-honans utveckling eller förminska antalet af de af henne lagda äggen. Dessa parasiter förderfva således ej för sig själfva sitt lefvebröd genom att döda och utrota sina värdinnor och deras afkomma, såsom de flesta andra parasiter göra, utan nöja sig med det öfverflöd af näring, som förefinnes. Annorlunda förhåller det sig däremot med de arter, som parasitera i sköldlössens hanlarver. Dessa förstöra nämligen helt och hållet hanlarverna. Att så är förhållandet låter sig lättast visa hos sådana arter, hvilkas hanlarver nästan från första stund skilja sig från honlarverna. Detta inträffar isynnerhet hos arterna af släktet *Chionaspis*, hvars hanlarver täckas af en smal jämbred sköld, då däremot honlarvernas sköld är bakåt bredare. Hos andra släkten, t. ex. inom fam. Lecaniidæ, som hafva till en början likartade larver, skulle man kunna invända, att de af parasiter angripna och dödade larverna äfven kunde vara honlarver, ehuru de genom parasiterna hämmats

i sin utveckling så, att de aldrig hunnit blifva större än hanlarverna. Ett förhållande, som skulle kunna tolkas så, har jag iakttagit hos *Physokermes hemicryphus* DALM. På en liten låg granbuske fann jag nämligen förliden sommar i Roslagen honor af denna art i stor mängd, på vanligt sätt fästade i fjolårsskottens lågbladsveck. Men på barren af samma skott funnos här och där helt små jämbreda sköldlöss, som jag ansåg vara hanlarver och omsorgsfullt tillvaratog i förhoppning att ur dem erhålla den hittills okända hanen. Jag blef dock sviken i min förväntan och erhöi ur de inemot hundra små sköldlössen, som jag hopsamlade från barren, endast en liten parasit-stekel (*Aphycus* sp.), en ur hvarje. Antingen hafva i detta fall hvar enda en af de insamlade hanlarverna varit hemsökt af en parasit eller också måste man antaga, att de *Physokermes*-larver, som redan såsom helt små känt sig angripna af parasiten, ej uppsökt den vanliga platsen i lågbladens veck utan fästat sig på barren. Det förtjänar anmärkas, att jag aldrig erhållit den ifrågavarande *Aphycus*-arten ur de utbildade honorna af *Physokermes*. Det må nu förhålla sig med *Physokermes*-parasiterna huru som helst, säkert är emellertid, att den egendomliga parasit, som jag nu går att beskrifva, hufvudsakligen och måhända uteslutande lefver i hanlarverna af *Chionaspis salicis* L., och på grund däraf har jag för det nya släktet valt namnet:

#### ARRHENOPHAGUS N. Gen <sup>1</sup>.

Char. Gen. Caput subtriangulare, prothorace paullo latius; genis longis quam oculis longioribus; mandibulis apice acutis, simplicibus; palpis brevibus, maxillaribus bi-, labialibus uni-articulatis; oculis modice convexis, glabris; ocellis in lineam curvam dispositis. — Antennæ infra medium faciei insertæ, ad basin paullum distantes, triarticulatæ, scapo, pedicello et clava tantum compositæ; scapus brevis, ocellum anteriorem haud attingens; pedicellus triangularis, scapo plus duplo brevior; clava solida, elongata, scapo longior, apice oblique truncata, basi interdum obsoletissime transversim lineata. — Prothorax minutus pronoto

<sup>1</sup> Αρρήνῳ hane, φάγεω äta.

rudimentario a capite et mesonoto occulto; mesonotum magnum, antice rotundato productum, postice recte truncatum sulcis nullis; axillæ magnæ transverso-triangulares, dorsulum a mesonoto fere omnino separantes; dorsulum magnum freno subdistincto; metathorax brevissimus spiraculis circularibus. — Alæ anticæ magnæ, apice obtuse rotundatæ, in margine externo-postico longe ciliatæ, pubescentes, juxta marginem posticum et ad postcostam nudæ speculo nullo; costa postcostalis unisetosa, medium alæ vix attingens, apice curvata et mox ante stigma obsoleta; stigma, radius et metacarpus in maculam obscuram punctiformem confusa; alæ posticæ breves angustæ, sublineares cellula costali nulla. — Mesosterni latera scutata mesopleuris haud conspicuis. — Abdomen sessile, late ovatum, apice acuminatum. — Pedes mediocres; tibiæ anticæ calcari tenui, fere recto, apicem metatarsi vix attingente, intermediæ calcari robustiore, metatarsum æquante et posticæ calcari singulo gracillimo, setiformi ornata; tarsi omnes articulis 4 compositi, unguiculis minutis, gracillimis et pulvillo magno præditi. — Corpus haud metallicum, subnudum antennis pedibusque breviter sparsim setulosus.

Genom fyrledade tarser och treledade antenner skiljer sig detta slägte genast från alla mig bekanta släkten af Pteromalidernas familj. Endast om slägtet *Thysanus* WALK. (*Triphasius* FÖRST.) har uppgifvits, att antennerna skulle vara treledade, men noga taget har detta slägte 4-ledade antenner och för öfrigt är det så afvikande från *Arrhenophagus*, att ingen förvexling dem emellan kan ega rum. Jag har mycket tvekat angående den rätta platsen för slägtet *Arrhenophagus* i systemet. Om man strängt håller sig till den hittills brukliga indelningen af Pteromaliderna i Macrocentri (Pentameri) och Microcentri (Tetrameri et Trimeri) nödgas man hänföra *Arrhenophagus* till den senare afdelningen. Det är emellertid omöjligt, att finna någon naturlig plats för *Arrhenophagus* bland Tetramererna; ty från Tetrastichinerne afviker *Arrhenophagus* så väsentligt, att dess plats inom den familjen ej synes kunna försvaras. Så väl lefnadssättet som kroppsbildningen i allmänhet synas mig däremot tala för, att vi här hafva att göra med en lågt stående form af Encyrtidernas grupp. Om man nämligen jämför *Arrhenophagus* med *Ageniaspis* eller några andra af de minsta

Encyrtiderna och bortser från antennerna och tarserna, visa sig följande viktiga likheter: Hufvudet är bredt och stort, nedåt afsmalnande, prothorax och främförallt pronotum är mycket kort; mesonotum saknar färor och är baktill tvärhuggen; axillerna äro triangulära, tvärliggande; metathorax är mycket kort; bakkroppen är bred, oskaftad och har å hvardera sidan ett borstknippe kring andhållet; stigmat i framvingarne är kort, punktformigt och mellanbröstets sidor äro täckta af en sköldlik plåt. Genom sistnämnda kännetecken samt genom den baktill tvärhuggna mesonotum och framvingarnes punktformiga stigma afviker slägtet *Arrhenophagus* äfven så väsentligt från Aphelininerna, att man ej kan föra det till denna grupp, ehuru antennernas få leder annars skulle tala för en dylik anordning.

På grund häraf hänför jag tills vidare *Arrhenophagus* till Encyrtiderna, ehuru jag på samma gång erkänner, att slägtet från dem väsentligen afviker genom antennernas och tarsernas byggnad.

### 1. *Arrhenophagus chionaspidis* n. sp.

Taf. I fig. 1—9.

Piceo-niger, antennis, pedibus pectoreque dilutioribus, brunnescentibus; capite transversim reticulato-strigoso; mesonoto transversim arcuato-strigoso, quasi squamoso; dorsulo longitudinaliter reticulato-strigoso. ♀ — Long. corporis 0,45—0,50 m. m., long. alarum antic. 0,6 m. m.

Mas ignotus.

Patria — Suecia media.

Kläckt i stor mängd i augusti 1887 ur hanlarver till *Chionaspis salicis* L., tagna på en liten sälgbuske (*Salix caprea*) i närheten af Vaxholm. Oaktadt jag granskat mer än hundra exemplar, har det ej lyckats mig att finna någon hane.

## Förklaring af figurerna å taflan 1.

- Fig. 1. *Arrhenophagus chionaspidis* m., ♀ sedd ofvanifrån; omkr. 80 gånger förstorad.
- |      |       |        |   |
|------|-------|--------|---|
| — 2. | ----- | -----, | sedd från undre sidan.                              |
| — 3. | ----- | -----, | sedd från sidan.                                    |
| — 4. | ----- | -----, | hufvudet, starkare förstoradt, sedt framifrån.      |
| — 5. | ----- | -----, | mentum med labium samt maxiller, starkt förstorade. |
| — 6. | ----- | -----, | framben.  |
| — 7. | ----- | -----, | mellanben.  |
| — 8. | ----- | -----, | bakben.   |
| — 9. | ----- | -----, | antenn, starkt förstorad.                           |



## RÉSUMÉS.

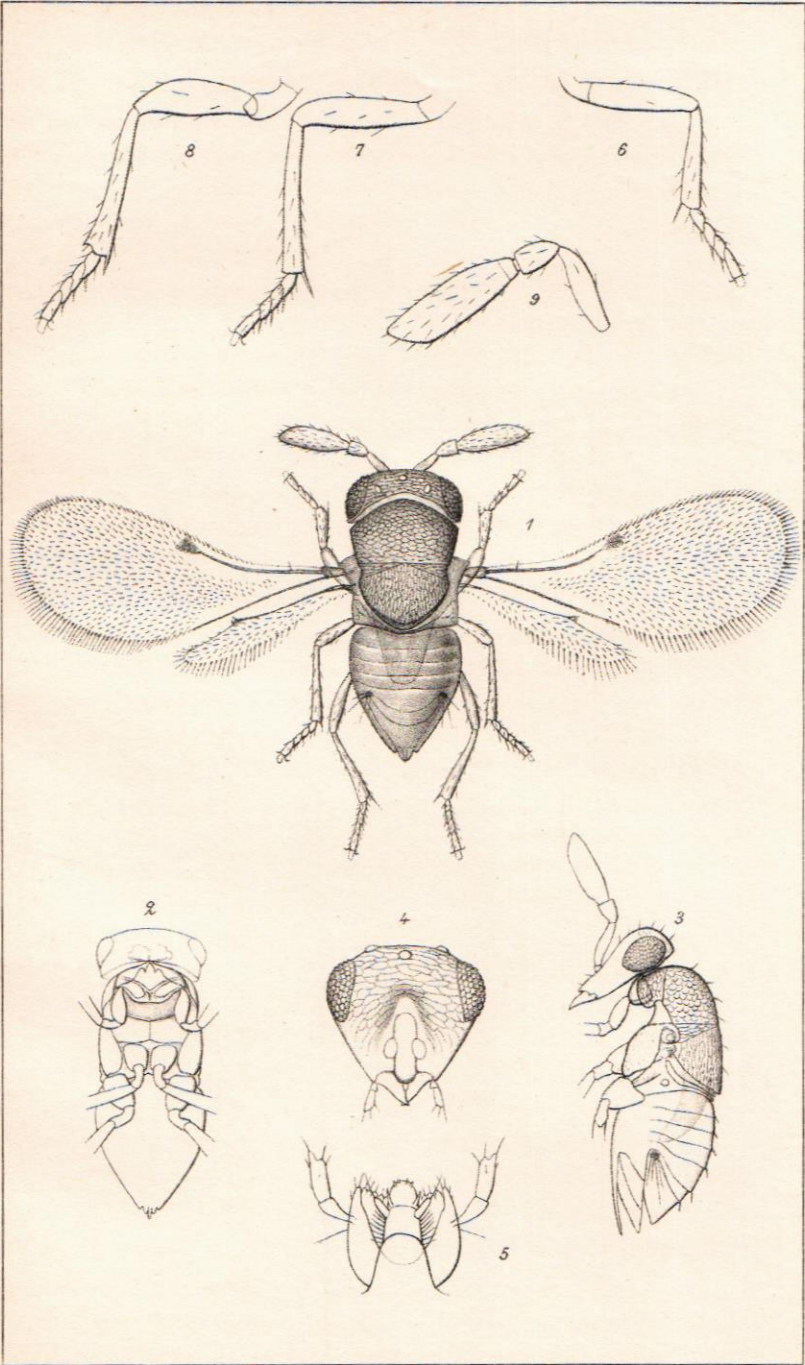
(Page 143 du texte.)

CHR. AURIVILLIUS: *Arrhenophagus*, genre nouveau parmi les *Encyrtides*.

En étudiant depuis quelques années les parasites Pteromalines dans les Coccides l'auteur a observé que ces parasites ne détruisent jamais leurs *hôtes*, c'est à dire les femelles parmi les Coccides attaqués, mais toujours seulement leurs hôtes ou les mâles, dans lesquels ces parasites se sont établis. Il est facile à démontrer cela chez le genre *Chionaspis*, dont les larves femelles sont sans difficulté discernées de celles du mâle. Il existe peut-être la même habitude chez les parasites du *Physokermes hemicryphus* DALM. un coccide très rare dernièrement retrouvé par l'auteur sur des jeunes sapins dans le Roslagen ou l'archipel de la mer Baltique à Nord du Stockholm. L'auteur a constaté que le parasite nommé par lui *Arrhenophagus* vit dans les larves mâles du Coccide *Chionaspis salicis* L. et le nom *Arrhenophagus* (*ἀρόγν*, mâle, et *φαγεω*, manger) signifie verbalement que ce Pteromaline mange le mâle du dit coccide.

L'auteur donne d'après en latin la description du genre *Arrhenophagus* et de l'espèce *A. Chionaspidis*.

---



A. Ekblom delin. et lith.

Centraltryckeriet, Stockholm.