

## NYA NORDISKA COLLEMBOLA.

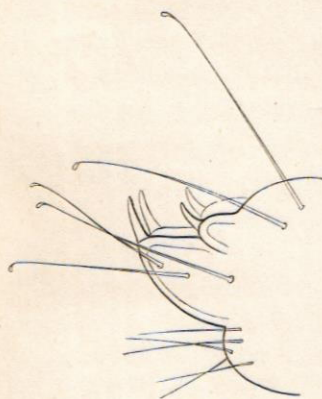
BESKRIFNA AF

HARALD SCHÖTT.

Då jag f. n. är sysselsatt med ett större arbete öfver hög-nordiska *Collembola*, hvilket tryckning torde taga en längre tid i anspråk, har jag för prioritetens betryggande ansett lämpligt att till denna tidskrift insända ett förelöpande meddelande i form af diagnoser öfver tvenne af de viktigaste nya former, jag under mina studier inom gruppen anträffat.

### Fam. Lipuridæ.

#### Gen. *Tetracanthella* n. gen.



*Tetracanthella pilosa.*

Ändsegment med spinæ anales.

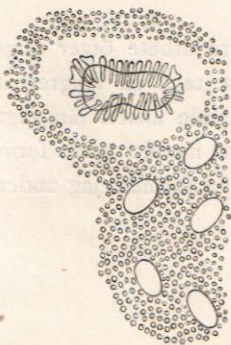
Pili clavati in segmentis apicalibus stipati, in ceteris dispersi. Ocelli 16, quorum 8 in utroque latere capitis, in maculis nigris positi. Antennæ capite breviores, quadriarticulatæ, articulo quarto omnium longissimo. Instrumenta cibaria ordinaria. Organum postantennale fere ellipticum, paulum compressum adest. Spinæ anales quattuor, quarum quæ in apice segmenti abdominalis ultimi majores. Furcula brevis, manubrio dentes longitudine fere æquante, mucronibus breve lanceolatis. Tibiæ

pilis clavatis quattuor, quorum unus in medio tibiæ affixus, ceteris longior et retro directus. Unguiculus inferior adest. Long. 2 mm.

1. *Tetracanthella pilosa* n. sp.

Cærulea, albidopilosa.

Denna egendomliga Lipurid anträffades första gången i Norge af Med. d:r L. SCHLEGEL. Sedermera har jag funnit tvenne individer i Bohuslän samt likaledes tvenne i Jämtland.

**Gen. Anurida** LABOULBÈNE.*Anurida Tullbergi* n. sp.*Anurida Tullbergi*.

Postantennalorgan och oceller. O. M. REUTER.

Organa postantennalia irregularia. Tumores utriusque organi 24—28. Ocelli 10. Long. 2—2,5 mm.

Väl karakteriserad genom postantennalorganens bildning.

Jag har funnit denna form i en mindre sötvattenssamling vid Löfsta i norra Upland. Äfven från Finland har jag bekommit en individ genom herr professor