

## NOVA SPECIES BRASILIANA ORDINIS SCORPIONUM

DESCRIPTA A

T. THORELL.

Fam. **Buthoidæ**, SIM.Gen. **Ananteris**\*, n.

Cephalothorax antice truncatus, costis carens, dorso librato, non antice proclivi; oculi dorsuales plus duplo longius a margine postico cephalothoracis quam ab antico margine remoti.

Abdominis scuta dorsualia costa longitudinali singula prædita; cauda mediocris, postice angustata, segmentis anterioribus undique carinatis, segmento 5.<sup>o</sup> saltem inferius carinato, vesica dente sub aculeo prædita.

Sternum parvum, sub-trapezoide, apicem late sub-truncatum versus sensim angustatum.

Pectines lamellis fulcientibus (sive fulcris dentium) carentes, modo ex duobus ordinibus lamellarum (dorsualium et intermediarum) et ex dentibus sat multis compositi.

Mandibularum digitus immobilis in margine inferiore dente singulo armatus.

Dentes laterales digitorum palporum intus seriem simplicem, extus seriem simplicem (vel duplicem) formantes.

Hoc genus forma insolita sterni, præsertim vero *defectu fulcrorum dentium pectinum* ab omnibus mihi cognitis scorpionibus adeo differt, ut familia propria pro eo creari posset; quum vero notis reliquis ad genera nonnulla Buthoidarum, e. gr. *Iso-metrum* (cum quo etiam armatura digitorum mandibularum plane convenit), prope accedit, ab hac familia *Ananterin* nostram segregare nolui.

\* à privativum; ἀντερής, fulcrum.

Typus: *A. Balzanii*, n.

**A. Balzanii**, n., *opacus*, *cephalothorace et scutis dorsualibus crasse et dense granulosis, supra nigricantibus et maculis striisque sub-impressis lævioribus sub-testaceis variatis, scutis illis plerisque > magno sub-testaceo utrinque notatis: cauda fusco-testacea, segmentis posterioribus inæqualiter nigris vel nigro-maculatis, carinis superioribus segmentorum anteriorum nigris et sat subtiliter dentatis; palpis pedibusque superius nigro- et testaceo-variatis, palpis gracilibus, brachio et manu vix costatis, digitis ipsa manu parva saltem duplo longioribus.* — ♀ ad. Long circa 30 millim.

FEMINA ad. — *Cephalothorax*, segmentis duobus primis caudæ conjunctis paullo brevior, lateribus rectis anteriora versus non parum angustatus est, antice truncatus (non emarginatus), angulis anticis valde oblique truncatis; crasse et dense granulosis est, sulcis ordinariis et maculis striisque sub-impressis (clarioribus), quibus variatus est, lævibus vel subtilius granulosis. Sulcus ordinarius medius latus et profundus est, per tuberculum oculorum continuatus et ante id non parum dilatatus sed parum profundus, arcibus supraciliaribus nitidis et serie densa granulorum minorum præditis. In medio, præsertim antice, transversim parum convexus est cephalothorax, versus latera fortius convexo-declivis; dorsum ejus a latere visum rectum est, tuberculo oculorum non multo eminenti, ante hoc tuberculum libratum, (non proclive). Spatium inter oculos dorsuales, qui fere triplo longius a margine cephalothoracis postico quam ab antico margine distant, oculi diametro paullo majus est; oculi tres utriusque lateris in seriem rectam dispositi sunt, posticus eorum reliquis duobus paullo minor.

*Scuta abdominis dorsualia* 2.<sup>m</sup>—6.<sup>m</sup> pone limbum anticum costa singula paullo crenulata munita sunt et crasse denseque granulosa, vitta transversa lata sub-impressa læviore vel lævi utrinque prædita, quæ saltem in posterioribus horum scutorum (ultimo excepto) formam lituræ > habet, angulo intus directo. Scutum 7.<sup>m</sup> vestigia costæ mediæ ostendit et præterea utrinque costas duas pæne parallelas dense crenulatas, anteriora versus et paullo foras directas, quarum interior versus apicem in angulum obtusum foras fracta est et pæne ad apicem anticum costæ exterioris, foras et anteriora versus, continuata; inter has costas sat dense et crasse paulloque inæqualiter granulosis est. Scuta ven-

tralia lævia sunt, ultimo excepto, quod costas duas breves humiles et sub-crenulas postice habet ut et vestigia duarum aliarum magis versus latera scuti sitarum, præterea granulis minoribus conspersum. *Spiracula* parva, angusta, dentibus mediis pectinum multo, fere duplo, breviora.

*Cauda* mediocris; desuper visa latera antè, saltem ad segm. 5.<sup>m</sup>, pæne parallela habet, dein vero sensim angustata est. Segmenta 1.<sup>m</sup>—4.<sup>m</sup> undique carinata sunt, supra sat late excavata et hic secundum medium granulis parvis sparsa, quæ aream fere V-formem occupant; etiam in lateribus et subter inter carinas granulis parvis plus minus densis (in segm. 4.<sup>o</sup> præsertim densis) conspersa sunt hæc segmenta. Carinæ eorum superiores altæ sunt, dense et sat subtiliter denticulatæ, dente ultimo carinarum dorsalium reliquis paullo majore; carinæ inferiores humiliores, granulosa vel crenulatæ. Segm. 1.<sup>m</sup> et 2.<sup>m</sup> 10 carinas perfectas habent, segm. duo insequentia carinas 8 perfectas et, antice, 2 abbreviatas (laterales medias). Segm. 5.<sup>m</sup> circa triplo longius est quam latius, lateribus levissime rotundatis fere a medio ad apicem sensim paullo angustatum, marginibus superioribus rotundatis; 5 carinas habet, quarum duæ superiores, subtiliter crenulatæ, excepto ad basin obsoletæ sunt, tres inferiores vero distinctissimæ etsi tenues, et subtiliter crenulatæ. Supra versus basin granulis paucis parvis sparsum est segm. 5.<sup>m</sup>, in lateribus minus dense, subter dense et sat subtiliter granulose (non punctis magnis impressis sparsum). Segm. 6.<sup>m</sup> priore multo angustius et non parum brevius est; *vesica* plus duplo est longior quam latior, segm. 5.<sup>o</sup> duplo angustior, in parte posteriore apicem versus sensim angustata, subter granulis humilibus sparsa, quæ secundum medium in duas series vel fascias inæquales disposita sunt. Sub aculeo dente forti triangulo munita est vesica; aculeus (in nostro exemplo apice abruptus) mediocris longitudinis esse videtur.

*Sternum* potius trapezoide quam sub-triangulum dicendum, apicem truncatum versus sensim non ita multum angustatum. Parvum est, plus dimidio, pæne duplo angustius quam lobi maxillares pedum 2.<sup>i</sup> paris conjunctim, basi vix vel non duplo latius quam apice, paullo latius basi quam longius, non vel parum longius quam latius apice. *Laminæ genitales* convexæ, parum longiores quam latiores, formâ trianguli æquilateris fere, apice foras

directo, angulis anteriore et posteriore rotundatis. *Pectines* eo insignes sunt, quod fulcris dentium (lamellis fulcientibus) plane carent: modo duas series lamellarum ostendunt, seriem dorsualium et seriem intermediarum. Lamellæ dorsuales tres sunt, ut in reliquis formis affinis, lamellæ intermediæ 8, quarum 1.<sup>a</sup> brevior et latior est quam 2.<sup>a</sup>, hæc sat magna et duplo longior quam latior, reliquæ ea non parum minores, pleræque oblongæ et gradatim magnitudine paullo descrentes, omnes tamen majores (et non tantum pauciores) quam ut fulcra credi possint. Dentes pectinum 16 sunt, primus (basalis) plane eadem forma atque insequentes, modo paullo brevior; dentes 13 primi laminis intermediis affixi sunt, 3 ultimi laminæ dorsuali tertiæ (ultimæ). Lamina illa media, quæ pectines gerit, semicirculata fere est, postice rotundata, antice truncata et, in medio, paullo incisa.

*Mandibulæ* læves et nitidæ, digitis brevibus. *Digitus mobilis* apice bifidus (furcatus) est, in margine superiore dentibus tribus brevibus præditus, quorum duo posteriores minuti et brevissimi sunt; in margine inferiore duobus dentibus longioribus est armatus. *Digitus immobilis* in margine superiore duos dentes habet, anteriorem sub-conicum, alterum magnum et apice late bifidum, in margine inferiore vero dentem sub-conicum singulum.

*Palpi* debiles, cephalothorace modo circa  $3\frac{1}{3}$  longiores. *Humerus* supra costas duas parallelas subtiliter granulosas habet, inter eas paucis granulis sparsus; postice superius aliam ejusmodi costam ostendit; antice superius serie sub-obliqua denticulorum parvorum inæqualium præditus est, infra vero costa tenui subtilissime granulosa marginatus. *Brachium*, quod humero circa dimidio est latius, antice ad longitudinem modice et satis æqualiter convexo-arcuatum est et denticulis nonnullis sparsum, quorum circa 5 superiores, ut 3 inferiores, seriem longitudinalem formant; supra costis caret, hic magis versus basin, antice, serie granulorum præditum, præterea læve. Ipsa *manus* parva est, humerum latitudine circiter æquans, circa dimidio longior quam latior, ad longitudinem extus parum, intus fortiter (quasi gibboso-) convexa; lævis est, costis et granulis carens. *Digitum* longi, ipsa manu circa duplo longiores (digitus mobilis manu postica duplo et dimidio longior est), leviter et æqualiter incurvi, teretes, vix evidenter costati. Utraque series dentium lateralium aciei digitorum ab apice

digiti modo ad medium ejus pertinet, et ex sex dentibus constat: series exterior tamen etiam ex sex *paribus* dentium constare dici potest, quum singuli dentes hujus seriei cum dente postico ordinum denticulorum mediorum par dentium transverse positum formare videatur. Denticuli medii ordinem basalem longissimum rectum et dein, inter series dentium lateralium, ordines breves sub-obliquos quinque formant.

*Pedes* forma in *Isometris* ordinaria sunt, femoribus superius sat dense et crasse granulosis, tibiis ibidem costis tribus granulosis præditis et in margine inferiore serie setarum aculeiformium munitis; metatarsi quoque versus basin plus minus granuloso-costati sunt, calcare apicali instructi. Procurus apicalis tarsorum brevis et gracilis est, apice setam gracilem gerens; sub unguiculis apex tarsi muticus est vel modo denticulo minutissimo instructus.

*Color.* — *Cephalothorax* nigricans, maculis et striis multis obscure testaceis variatus, quæ sub-impresæ sunt ed ad maximam partem læves, partibus nigricantibus vero granulosis. *Abdomen* supra nigricans quoque, inæqualiter testaceo-marginatum et maculis vittisque sub-testaceis variatum, scutis dorsualibus omnibus utrinque vitta transversa lata læviore sub-testacea signatis, quæ saltem in posterioribus scutis (ultimo excepto) >-formis est. Subter abdomen cum *sterno*, *maxillis*, *coxis*, *laminis genitalibus* et *pectinibus* sub-testaceum est. *Cauda* fusco-testacea et nigro-variata dicenda, segm. 5.<sup>o</sup> ad maximam partem nigro, segm. 6.<sup>o</sup> toto fusco-testaceo. Segmenta 1.<sup>m</sup>—4.<sup>m</sup> fasciam mediam anteriora versus sensim dilatatam, antice abbreviatam et inæqualem supra ostendunt, carinis superioribus nigris quoque; in utroque latere, postice, inæqualiter nigra vel nigro-maculata sunt, et segm. saltem 4.<sup>m</sup> etiam subter, postice, est nigrum; segm. 5.<sup>m</sup> basi sive antice late et inæqualiter fusco-testaceum est, præterea pæne totum nigrum. *Mandibulæ* testaceæ, nigro-variatae. *Palpi* supra nigri et valde inæqualiter testaceo-variati dicendi, subter, ut pedes ibidem, pæne toti testacei: *brachium* basi supra plagam magnam testaceam ostendit, quæ linea longitudinali sub-flexuosa nigra in duas est divisa; *manus* testacea inæqualiter nigro-lineata et -reticulata est apiceque nigra; *digiti* obscure testacei basi satis anguste nigri et apice nigricantes sunt. *Pedes* testaceo- et nigro-variati, basi apiceque magis testacei, femoribus tibiisque ad maximam partem

nigris, illis maculis paucis testaceis notatis, his vitta transversa testacea versus apicem. Trochanteres fasciam nigram antice ostendunt; metatarsi et tarsorum art. 1.<sup>s</sup> basi plus minus nigri sunt.

Lg. corp. 30 millim. Lg. et lat. cephaloth. paullo plus  $3\frac{1}{2}$ , lat. front. pæne 2 millim. Lg. caudæ  $17\frac{3}{4}$ : segm. I lg. 2, lat. paullo plus 2, alt. 2; II lg.  $2\frac{1}{4}$ , lat. 2; IV lg. 3, lat. 2; V lg. paullo plus  $5\frac{1}{2}$ , lat. ad basin pæne 2, ad apicem  $1\frac{1}{2}$ ; VI lg.  $4\frac{1}{2}$  (acul.  $1\frac{1}{2}$ ), lat. et alt. paullo plus 1 millim. Palpi  $12\frac{1}{2}$  millim. longi: hum. lg.  $3\frac{1}{4}$ , lat. 1; brach. lg. paullo plus  $3\frac{1}{2}$ , lat. paullo plus  $1\frac{1}{3}$ ; lg. man. cum dig.  $4\frac{1}{2}$ , lg. man. paullo plus  $1\frac{1}{2}$ , lat. ej. max. circa 1; lg. dig. mob.  $3\frac{1}{2}$  millim.

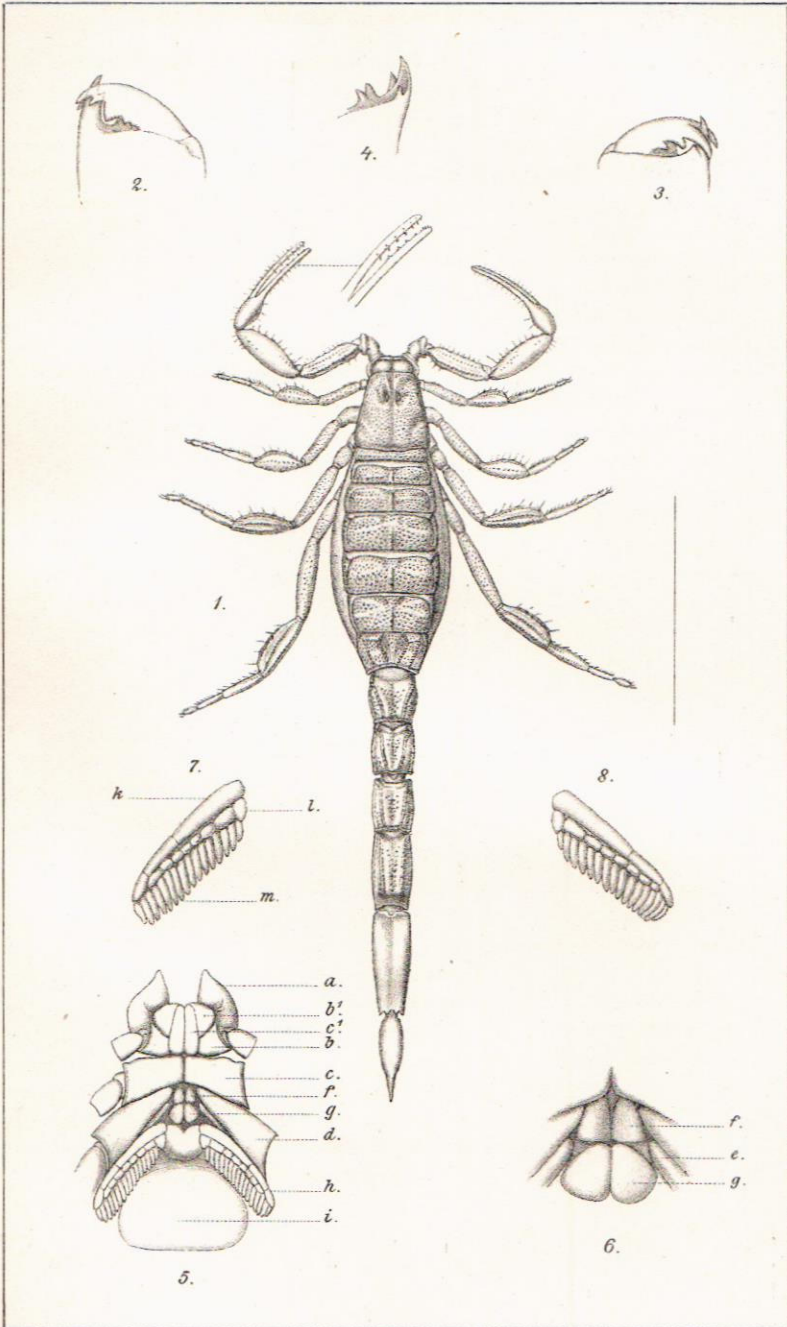
Exemplum singulum femineum, ovis repletum, examinavi, in Brasilia (Matto Grosso) captum et a Cel. Prof. L. Balzan dono mihi datum.

---

### Explicatio Tabulæ.

Fig. 1. *Ananteris Balzanii*, Thor., prona.

- » 2. Digni mandibulæ ejus dextræ, desuper visæ.
- » 3. » » » » , a latere inferiore visæ.
- » 4. Dignus immobilis mandibulæ dextræ, a latere inferiore visus.
- » 5. Pars anterior lateris inferioris trunci, cum basi extremitatum, cet.: *a*, maxilla; *b*, coxa 1.<sup>i</sup> paris; *b*<sup>1</sup>, lobus maxillaris pedum 1.<sup>i</sup> paris; *c*, coxa 2.<sup>i</sup> paris; *c*<sup>1</sup>, lobus maxillaris pedum 2.<sup>i</sup> paris; *d*, coxa 3.<sup>ii</sup> paris; *f*, sternum; *g*, lamina genitalis; *h*, pecten; *i*, segmentum ventrale 1.<sup>m</sup>.
- » 6. Sternum, cet.: *e*, coxa 4.<sup>i</sup> paris; *f*, sternum; *g*, lamina genitalis.
- » 7. Pecten dexter: *k*, laminæ dorsuales; *l*, laminæ intermediæ; *m*, dentes pectinis.
- » 8. Pecten sinister.



W. Krlczyński delin; A. Ekblom lith.

Gernandt's B.A.B. Litogr. Afd. Stockh.

ANANTERIS BALZANI, THOR.