

NEUE COLEOPTERA LONGICORNIA

VON

CHR. AURIVILLIUS.

III.*

11. *Coelodon? prionoides* n. sp.

Elongatus, fusco-brunneus, elytris obscure castaneis; corpore sub-
 tus, capite prothoraceque dense breviter pilosis, elytris pedi-
 busque subsericeo pubescentibus; prothorace modice transverso, la-
 teribus subrectis, supra parum inæquali; elytris modice convexis,
 subcylindricis, latitudine basali fere triplo longioribus obsolete
 tricostatis, subtilissime coriaceis et dense subtiliter punctulatis,
 apice conjunctim obtuse rotundatis, inermibus; pedibus brevibus,
 femoribus tibiisque paullum compressis, inermibus. ♀. — Long.
 corporis 42 m.m.; lat. ad humeros 12'''.

Patria: Damara (De Vylder). — Museum Holmiense.

Diese eigenthümliche Art, welche einem Prionide aus der
 Gruppe der Aegosomes oder der Monodesmiden recht ähn-
 lich ist, gehört ohne Zweifel zu den ächten Cerambyciden und
 ist mit den Gattungen *Taurotagus* und *Coelodon* nahe verwandt.

* Se Entomologisk Tidskrift Årg. 8. 1887 p. 191—197. Obs. *Euoplia*
argenteomaculata Auriv. l. c. = *Lamia pulchellator* Westw., quæ in catalogo
 Gemming. et Harold. ad genus *Batocera* [1] relata est, ubi eam quærere mihi
 in mentem non incidit. Cnf. *Gahan* An. N. Hist. (6) 1. p. 277 et *Ritsema*
 Notes Leyden Museum 9. p. 219 note; 10 p. 198.

Wahrscheinlich bildet sie den Typus einer neuen Gattung; so lange aber der ♂ nicht bekannt ist, erscheint es mir nicht rathsam eine neue Gattung aufzustellen.

Der Kopf ist mässig gross, schwarzbraun, runzelig, gelbhaarig und hat eine deutliche, zwischen den Augen und den Fühlern sehr tiefe Mittelfurche. Der Stirnquadrat ist tief eingesenkt und undeutlich begrenzt. Der Vorderrand des grossen Clypeus ist deutlich verdickt (wie aufgehoben), schwach crenulirt und in der Mitte *stark gebogen*, so dass der Epistom beinahe ganz bedeckt wird. Die Oberlippe ist von dichtgestellten gelben Haaren beinahe völlig bedeckt. Die Mandibeln sind kurz und sehr dick, schwarz, grob punktiert und behaart, nur die eingebogene Spitze ist glänzend glatt und nackt. Die Antennen sind ungefähr 26''' lang und reichen kaum über die Hälfte der Decken; das erste Glied ist kurz und dick, an der Spitze deutlich dicker, das dritte wenigstens halbmal länger als das erste, das vierte kürzer als das erste, das fünfte so lang als erste und die folgenden beinahe so lang als das dritte; die Gleider 3—6 sind einfach, am Ende kaum verdickt, 7—10 sind etwas zusammengedrückt und haben am Ende die äussere Ecke zahnartig ausgezogen. Die Augen sind grob facettirt, mässig tief ausgerandet; die viel grössere untere Hälfte erreicht nicht den Vorderrand der Fühlergruben.

Das Halsschild etwas breiter als lang mit kaum ausgebuchteten Seiten, schwarzbraun mit dichter und kurzer Behaarung; die Oberfläche ziemlich gleichmässig gewölbt etwas uneben aber ohne solche Querrunzeln wie bei *Taurotagus Klugi*, in der Mitte mit einer undeutlichen kreuzförmigen Erhabenheit; in den Seiten nahe dem Vorderrande steht ein stumpfes, wenig vortretendes Höckerchen.

Die Flügeldecken sind dunkel kastanienbraun, mit dünnem Toment bekleidet, von der quer abgestutzten Basis bis zur abgerundeten Spitze beinahe gleich breit, jede mit drei nur in der Mitte deutlichen Längsrippen.

Die Unterseite rothbraun, fein punktiert; Prosternum etwas dunkler, schwärzlich. Die Vorderhüften aussen wenig eckig vortretend, hinten ganz geschlossen. Das Prosternum hinten stark niedergebogen ohne Beule. Die Füsse linear, deren drittes Glied nicht breiter, eher etwas schmaler als die vorhergehenden.

12. *Haplopsebium nigricorne* n. sp.

Haplopsebium n. gen. Caput breve, latum, pone oculos paullulum angustatum, genis brevibus. — Oculi convexi, subovati, subintegri, pone antennis levissime tantum emarginati. — Palporum articulus apicalis subcylindricus, truncatus. — Antennæ corpore breviores (femina?) subserratæ articulo tertio quam 4:0 et sequentibus brevior, scapo obconico, apice integro. — Prothorax subcylindricus, lateribus inermis. — Scutellum parvum, apice obtusum. — Elytra abbreviata, metathoracem parum superantia, apice dehiscentia, ad basin utrinque pone humeros costata. — Abdomen segmentis 5 normalibus compositum; segmentum primum reliquis multo longius. — Femora incrassato-clavata, posteriora petiolata, abdomine multo breviora. — Tibiæ posticæ elongatæ, apicem versus incrassatæ et compressæ. — Tarsi parvi, breves, postici tibiis quadruplo breviores.

Diese neue Gattung ist mit *Psebium* und *Macropsebium* nahe verwandt, ist aber von diesen und übrigen Gattungen der Psebiidæ durch die sehr schwach ausgerandeten Augen, das kurze dritte Glied der Fühler und die gekeulten Schenkel sofort zu unterscheiden. Wenn das einzige mir vorliegende Stück ein ♀ ist, so vermisst man bei dieser Gattung auch die tiefe Endgrube an der Bauchseite des Hinterleibes.

H. nigricorne n. sp. Flavo-testaceum, subsericeo-pubescent; apice mandibularum, oculis, articulis 3—11 antennarum, tibiisque posticis basi excepta nigris; tarsis posticis obscure brunneis; antennis apicem articuli 1ⁱ abdominis vix superantibus, ab articulo 6^o subserratis et leviter compressis; capite dense punctato, opaco; prothorace nitidiore, latitudine vix longiore, basi apiceque paullulum angustato; elytris dense, at subtilissime punctulatis singulis apice angustatis et obtuse rotundatis; pedibus setoso-punctatis. — Long. corp. 11^{'''}; lat. max. ad humeros 2^{'''}.

Patria: Gabun, Africa occ. — Typus. Museum Holmiense.

13. *Eucharassus?* *Nisseri* n. sp.

Fig. 1.

Cylindricus, subtus virescens, supra subviolascenti-niger elytrorum dimidia fere parte basali aurea, femoribus basi flavescens, tibiis tarsisque brunneo-nigris; capite modice exserto, rude punctato, fronte omnino verticali, utrinque prope oculos carinata, profunde impressa, medio area parva nitida impunctata, at transversim striata; prothorace cylindrico, latitudine paullo longiore, intra basin et apicem constricto, medio rugoso-inæquali; elytris cylindricis, lateribus medio vix perspicue emarginatis, supra paullum planatis, singulis apice obtuse rotundatis, parce punctulatis et pubescentibus. ♀. — Long corporis 18", lat. max. ad humeros 4".



Fig. 1. *Eucharassus?*
Nisseri AURIV. ♀.

Patria: Columbia (*Nisser*) — Museum Holmiense.

Diese eigenthümliche Art erscheint mir durch ihren Körperbau in der Mitte zwischen *Lissozodes* BATES und *Eucharassus* BATES* zu stehen. Durch tief gefurchte Fühlerglieder, stark hervorstehende Vorder- und Mittelhüften und durch den zweimal zusammengeschnürten Prothorax stimmt unsere Art mit *Eucharassus dispar* BATES überein, durch das eiförmige Endglied der Palpen, die beinahe gleichbreiten Flügeldecken, die an der Basis mehr haarigen Fühler und durch den ganzen Habitus und Farbenkleid weicht sie von *Eucharassus* ab und ähnelt dem *Lissozodes basalis* WHITE.

Das Legerohr ist bei unserm Stücke ausgestreckt und die Spitze des verlängerten Hinterleibes niedergebogen; das Pygidium dürfte jedoch auch bei normalem Zustande des Hinterleibes kaum vollständig von den Flügeldecken bedeckt sein.

Die 5 ersten Fühlerglieder sind beiderseits, das 6:te und 7:te nur unten behaart; die 4 letzten dagegen beinahe ganz nackt.

* Mr. C. J. Gahan hat die Güte gehabt meine Art mit dem Typus von *Lissozodes* in British Museum zu vergleichen und hat meine Aufmerksamkeit auf die Gattung *Eueharassus* BATES gelenkt.

Die Bauchseite des Hinterleibes ist wie bei den *Xystrocera*-Arten und einigen anderen *Cerambyciden* grubig-gerunzelt, ein Verhältniss, das wohl vom Eintrocknen abhängig ist.

14. *Cosmoplatus peruvianus* n. sp.

Fig. 2.

Cosmoplatus N. Gen. (Paristemiidæ). — Caput subquadratum genis modice elongatis. — Mandibulæ validæ, apice acute incurvæ. — Palpi breves, æquilongi articulo ultimo obconico, paululum compresso. — Oculi profunde emarginati, tenue granulati. — Antennæ corpore sesqui longiores, 11-articulatæ; articulus 1:us obconico-clavatus, articuli 2—6 subtus longe et densissime fasciculato-fimbriati, 4:us 3:10, 5:0 et 6:0 inter se æqualibus paullo brevior; articuli 3—6 crassiores, carinati et subcompressi, sequentes tenues, cylindrici et obsolete carinati, ultimus valde elongato-acuminatus, 7—9 apice extus spina brevi armati. — Prothorax basi quam apice multo latior lateribus arcuatis et obtuse marginatis, basi bisinuatus et medio obtusissime lobatus angulis posticis retro productis, subdepressis apice subacuto paululum elevato. — Scutellum apice rotundatum. — Elytra basi prothorace haud latiora, parum convexa, subparallela, apice obtuse conjunctim rotundata, supra æqualia, in ipso latere costa ab humero exeunte munita, margine breviter setoso-fimbriata. — Prosternum inter coxas angustum, coxarum marginem posticum haud attingens. — Mesosternum subplanum, inter coxas latum, apice truncatum. — Abdomen segmentis 5 compositum; segmenta 1—4 subæqualia, 5:um brevius, apice rotundato-truncatum; processus intercoxalis triangularis. — Acetabula antica postice late aperta. — Coxæ antice extus valde angulatæ, subtransversæ, intermediæ extus angulatæ; posticæ transversæ, separatæ. — Femora paululum compressa; postica segmentum tertium abdominis haud superantia. — Tibiæ extus carinatæ. — Tarsorum articuli 1—3 subæquales,



Fig. 2. *Cosmoplatus peruvianus* AURIV.

infra spongiosi, 4:us obconicus, apice paullulum depressus. — Corpus undique pubescens.

Genus singulare acetabulis anticis extus apertis coxisque igitur extus valde angulatis nec non elytris supra æqualibus, non costatis facillime ab omnibus mihi cognitis generibus Paristemiidarum distinguendum.

Wenn man diesen Käfer nach Lacordaires Uebersicht der Familien examinirt, kommt man nothwendig zu dem Schluss, dass er unter den Compsoceriden zu suchen wäre. Von den Compsoceriden ist *Cosmoplatus* jedoch durch die gleich langen Palpen, das breite Prothorax und den ganzen Habitus so verschieden, dass er mit ihnen kaum zu vereinen ist. In dieser Hinsicht stimmt er viel besser mit den Paristemiiden Lacordaires überein und mag am besten in dieser Familie stehen.

C. peruvianus n. sp. Ferrugineo-ochraceus, pubescens; mandibulis, capite supra inter oculos, antennis, elytris pone medium, abdomine, femoribus posticis, tibiis (basi excepta) tarsisque nigris vel nigro-brunneis; elytris setoso-punctatis. — Long. corporis 10^{mm}, lat. ad humeros 5^{mm}.

Patria: Peru; Amazon super. (A. D:o Standinger acquisitus). — Museum Holmiense.

Die schwarze Farbe der Flügeldecken geht in der Mitte viel länger vorwärts als an der Naht und an den Rändern und geht allmählich ohne scharfe Grenze in die ockergelbe Farbe über.

15. *Ozodera callidioides* DUP. ♂.

Fig. 3.



Fig. 3. *Ozodera callidioides* Dup. ♂.

Mas. Brunneo-niger; antennis (apicibus articulorum 1—9 nigris exceptis), dimidia parte apicali elytrorum nec non basi femorum ferrugineis; corpore infra et margine apicali et basali prothoracis dense, basi elytrorum sparsius lutescente-pilosis; antennis 11-articulatis, corpore plus sesqui longioribus; prothorace supra inæquali utrinque antice area opaca, transversa, densissime granulato-punctata, præterea subnitido, sparsim punctato, medio impressionibus dua-

bus carina transversa separatis instructo. — Long. corporis 26''', lat. max. ad humeros 8'''.

Die ♂♂ der Ozódera-Arten waren bisher nicht bekannt oder wenigstens nicht beschrieben und darum habe ich diesen beschrieben und abgebildet. Er gehört mit Sicherheit zu einem Weib, welches aus demselben Gegend (Columbien) stammt und das ich als *O. callidioides* DUP. identifiziert habe. Das ♀ ist einfarbig lederbraun mit etwas bleicheren Flügeldecken; die vorderen Seiten des Halsschildes sind weniger dicht punktirt, als beim ♂, die dichtere Punktierung aber ist an den Seiten hinterwärts beinahe bis zur Basis ausgebreitet. Das ♀ misst nur 20'''.

16. **Monohammus lunifer** n. sp.

Fig. 4.

Fuscus, pube cervina undique dense tectus; elytris macula subpentagona scutellari, vitta lata obliqua in margine mox pone humeros incipiente et versus medium suturæ directa, sed suturam non attingente, maculam autem concolorem obliquam, a margine exteriori prope apicem exeuntem fere tangente nec non vitta brevi suturali prope apicem sita nigris ornatis et (basi excepta) setis brevibus nigris obsitis; antennis corpore nonnihil brevioribus, articulis 3:0 et 4:0 æque longis; tuberculis antennarum erectis, subcontiguis, sulco angusto profundo separatis; prothorace basi apiceque transversim bistriato, medio valde gyroso-inæquali; elytris lævibus, omnino non granulatis, apice obtuse rotundatis, inermibus; segmento ultimo abdominis apice truncato et piloso. ♀ — Long. corporis 30''', lat. max. ad humeros fere 10'''.



Fig. 4. *Monohammus lunifer* AURIV. ♀.

Patria: Gold Coast, Guinea. — Museum Holmiense.

Diese Art ist durch die kürzen Antennen, deren drittes Glied nicht länger als das vierte ist, und durch die mehr aufrechten und genäherten Fühlerwurzeln von den typischen *Monohammus*-

Arten sofort zu unterscheiden. In der Zeichnung kommt sie dem *Monoh. Thomsoni* CHEVR. am nächsten und erinnert an die *Le-prodera*-Arten, von denen sie jedoch durch das einfache Mesosternum und die innen nicht gehöckerten Vordertibien abweicht.

17. *Agnia pulchra* n. sp.

Virescente-atro-cerulea, maculis fasciisque sulphureo-lanuginosis ornata; vittis tribus latis frontis, subcontiguis genasque tegentibus, vitta brevi pone oculos alteraque angusta verticis, lateribus, basi et vitta dorsali prothoracis, scutello, elytrorum fascia transversa obliqua ante medium, altera angustiore pone medium, macula singula antepicali nec non macula utrinque pone humeros sulphureis; pectore abdomineque fere totis sulphureo-lanuginosis; pedibus articulisque 3^o—4^o antennarum tenuissime pallido pubescentibus; prothoracis disco sparsim punctulato et prope sulcum transversum posticum serie punctorum aliquot profunde impressorum; elytris nitidis ad basin rude punctatis et granulatis, posterius minus profunde punctatis. — Long. corporis 16^{mm}, lat. max. 6^{mm}.

Patria: Manilla. — Museum Holmiense.

Diese von THOREY an unseres Museum als »Unicum« übergesandte Art ist mit *A. casta* NEWM. und *clara* Newm. nahe verwandt, aber durch die weit mehr ausgebreitete, schwefelgelbe Behaarung, welche auf den Flügeldecken zwei vollständige Querbinden bildet, unterschieden.

18. *Prosopocera inermis* n. sp.

Brunnea, undique griseo-pubescentis, elytris maculis flavescenti-griseo-lanuginosis, in fascias duas fere conglomeratis variegatis; corpore infra densius pubescente; fronte tuberculis duobus parvis infra connatis instructa; genis longis quam lobo inferiore oculorum vix brevioribus; antennarum articulis 3—6 paulum incrassatis, subtus dense brevissime ciliatis; prothorace cylindrico, transverso, basi apiceque profunde transversim bistriato, supra vix conspicue punctato, lateraliter omnino inermi; elytris elongatis,

subcylindricis, basi recte truncatis, apice conjunctim obtuse rotundatis, undique sat dense fortiter punctatis, basi paullo profundius punctatis, sed vix scabris, brunneis, apice infuscatis, pedibus punctulatis, æqualiter pubescentibus. — Long. corp. 15"', lat. max. ad humeros 4,5'''.

Patria: Svakop fluvius, Africæ merid. (J. WAHLBERG). — Museum Holmiense.

Ungeachtet des unbewaffneten Halsschildes gehört diese Art ohne Zweifel in die Gattung *Prosopocera* und ist mit *P. Degeeri* FÄHR.¹ und *P. Dejeani* GAHAN nahe verwandt. Das beschriebene Stück scheint ein ♂ zu sein, hat aber das Stirnhorn nur durch zwei kleine Höckerchen angedeutet.

19. *Anybostetha Wahlbergi* n. sp.

Fig. 5.

Elongata, cylindrica, brunnea, undique pube densa cinerea tecta; margine oculorum, macula frontali inter antennis, maculis 5 rotundatis, in seriem transversam medianam locatis prothoracis, nec non maculis 5 (una basali in medio inter humerum et scutellum, una nigro-pupillata mox ante medium, una versus apicem et 2 lateralibus ante medium, plus minus connexis) in singulo elytro, maculaque episternorum mesothoracis ochraceo-lanuginosis; oculis magnis, lobo eorum inferiore subquadrato, quam genis brevibus plus quadruplo longiore, fronte inter oculos subplana; prothorace omnino inermi, apice quam basi paullo latiore, margine apicali medio paullulum cuculliformi-producto; intra apicem transversim uni-, intra basin bi-sulcato; elytris ad humeros granuloso-punctatis, deinde obsolete punctulatis, apice obtuse rotundatis; femoribus posticis segmentum secundum abdomi-

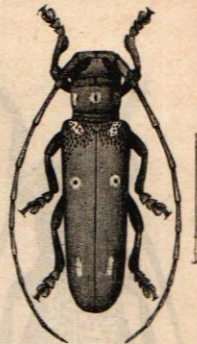


Fig. 5. *Anybostetha Wahlbergi* AURIV.

¹ *Monohammus Degeeri* FÄHR. ist eine *Prosopocera* und wahrscheinlich mit *P. aspersa* GAHAN (Tr. Ent. Soc. 1890 p. 314) identisch. Die beiden Typen Fähræus' sind Weibchen, Gahans Beschreibung des Mannes passt doch ziemlich gut.

nis vix superantia; antennis corpore paullo longioribus, pubescentibus, haud ciliatis. — Long. corporis 18^{'''}, lat. max., ad humeros, 4,5^{'''}.

Patria: N'Gami lacus, Africa merid. (J. Wahlberg). — Museum Holmiense.

Ich kenne nicht den Typus der Gattung *Anybostetha*; nach QUEDENFELDT'S¹⁾ Beschreibung kann unsere Art doch wahrscheinlich in diese Gattung gestellt werden. Die Gattung *Anybostetha* ist mit *Alphitopola* THOMSON und *Zalatida* FAHR. sehr nahe verwandt, wenn aber *A. saperdoides* dieselbe Bildung der Augen wie *A. Wahlbergi* hat, so kann man die Gattung von allen anderen Prosopoceriden durch die grossen Augen und die in Folge davon sehr kurzen Backen unterscheiden.

Diese und die vohergehende Art gehörten unter den vielen interessanten Sachen, welche der berühmte schwedische Naturforscher und Reisende J. WAHLBERG auf seiner letzten, leider so traurig abgebrochene Reise im Damaralande einsammelte.

20. *Marmylaris Buckleyi*. PASCOE.

Fig. 6.



Fig. 6. *Marmylaris Buckleyi*
PASCOE.

Diese eigenthümliche Form ist an viele Sammlungen von Graf MANNERHEIM unter dem handschriftlichen Namen von *Dorcomorpha subcaudata* versandt. Die Gattung *Marmylaris* ist von LACORDAIRE nicht erwähnt und wenn Mr GAHAN nicht die Güte gehabt hätte mein Figur mit den Exemplaren in British Museum zu vergleichen, hatte ich die Art kaum identifizieren können. *Marmylaris* verbindet durch Habitus und Körperbau die Niphoniden sehr eng mit den Parmeniden und bietet ein Beispiel von den grossen Schwierigkeiten in der Systematik der Cerambyciden.

¹⁾ Berliner Ent. Zeitschr. B. 32. 1888, p. 201—202.