

VERZEICHNISS

EINER VOM HERRN FRITZ THEORIN AUS GABUN
UND DEM GEBIETE DES CAMERUNFLUSSES
HEIMGEBRACHTEN SCHMETTERLINGS-
SAMMLUNG.

VON

CHR. AURIVILLIUS.

II.¹

Heterocera.

Fam. Sphingidæ.

227. **Choerocampa gracilis** BUTLER Proc. Zool. Soc. 1874 p.
8 t. 2 f. 2.

Camerun. 2 Stücke.

Diese Art ist mit *Ch. Eson* CRAM. sehr nahe verwandt; die von BUTLER l. c. angegebenen Kennzeichen passen vollkommen auf unsere Stücke. Von der wahren *Ch. Eson* besitzt unser Museum ein Stück aus dem Kaffernlande (WAHLBERG) und ein ganz übereinstimmendes aus Sierra Leona (AFZELIUS).

228. **Choerocampa Celerio** L. Syst. Nat. ed. X p. 491 n:o
10 (1758). — HÜBNER Samml. Eur. Schmett. Sphing. f.
(59, 146), 167, 168.

Camerun.

Acanthosphinx n. gen.

Lingua brevis, debilis. — Palpi mediocres, frontem parum superantes. — Frons inter antennis breviter subfasciculata. — Antennæ validæ; maris crassiusculæ, serratopilosæ; feminæ tenuiores, ciliatæ. — Alæ anticæ, elongatæ,

¹ Se Entomol. Tidskrift. Årg. 12. p. 193.

apice acutæ, fere ut in generibus *Amblypterus* et *Ambulyx* formatæ, margine costali apicem versus convexo, margine exteriori recto aut leviter concavo, margine postico angulum posticum versus excavato; alæ posticæ apice rotundatæ angulo anali subhamato-producto. — Abdomen validum, conicum. — Tibiæ anticæ breves, latæ, apice breviter spinulosæ; intermediæ bicalcaratæ calcare longiore metatarsi medium superante; tibiæ posticæ calcaribus 4 *aequalibus*, longissimis et validissimis, apice aculeatis instructæ. — Tarsi breviter spinulosæ; articulus primus elongatus reliquis simul sumtis longior.

Durch die kurze, weiche Zunge unterscheidet sich diese Gattung sofort von *Ambulyx* WALK. und *Amblypterus* (HÜBN.) MOORE, mit denen sie nahe verwandt ist, und von *Amblypterus* auch durch die viel kürzeren Stacheln an den Hintertarsen.

229. **Acanthosphinx Güssfeldtii** DEWITZ var. **gigas** AURIV. Ent. Tidsk. 12. 1892 p. 228 t. 1 f. 1. ♀.

Camerun, 1 ♀. (Ein ♂ aus Bibundi, Camerun: SJÖSTEDT).

Die vorliegende Form stimmt in der Zeichnung des Körpers und der Flügel so genau mit DEWITZ' Beschreibung und Abbildung von *Ambulyx Güssfeldtii*¹ überein, dass ich ungeachtet der weit bedeutenderen Grösse (Länge des Vorderflügels beim ♂ 62 m. m., beim ♀ 70 m. m.) und der dunkleren Farbe des Saumfeldes sie bis auf Weiteres nur als Varietät von *Güssfeldtii* betrachte.

Das helle Saumfeld der Vorder- und Hinterflügel ist bei *gigas* hell olivgrünlich, etwas in's Gelbe ziehend, aber nicht ockergelb wie bei der Hauptform.

Der Flügelschnitt des ♂ unterscheidet sich von dem des ♀, dadurch dass bei jenem der Saum des Vorderflügels schwach konkav, bei diesem aber fast gerade ist.

230. **Rhadinopasa Hornimani** DRUCE Ent. M. Mag. 16. 1880 p. 268. — HOLLAND Trans. Amer. Ent. Soc. 16. 1889 p. 66 t. 3 f. 5, 6. — KARSCH Ent. Nachr. 17. 1891 p. 296. — *Udei* KARSCH Ent. Nachr. 17. 1891 p. 15 t. 1 f. 4. Camerun. 1 ♂.

¹ Mitth. München. Ent. Ver. 3. 1879 p. 27 t. 2 f. 1.

231. **Amphonyx Morganii** WALKER List Lep. Het. 8. 1856 p. 206. — KARSCH Ent. Nachr. 17. 1891 p. 297.
 Camerun. 1 ♂ von 120 Mill. Flügelspannung.
 Diese Art gehört ohne alle Zweifel in dieselbe Gattung wie *Antæus* DRURY und *Cluentius* CRAMER, und ich kann nicht verstehen, warum BUTLER sie in die Gattung *Protoparce* gestellt hat.
 Wenn Boisduvals *A. Morganii* nicht das ♀ von Walkers Art ist, so muss sie eine verschiedene Art sein. Von den von BOISDUVAL erwähnten Glasflecken der Hinterflügel findet sich beim ♂ keine Spur.
232. **Protoparce convolvuli** L. Syst. Nat. Ed. X. 1758 p. 490. — HÜBNER Eur. Schmett. Sping. t. 14 f. 70.
 Camerun.
233. **Nephele accentifera** BEAUV. Ins. Afr. et Amer. p. 264 t. 24 f. 1 (1805). — *tridyma* HOEVEN Tijds. nat. Gesch. 7. 1840 p. 278 t. 5 f. 2 a, 2 b. — BOISD. Spec. Gen. Lep. Het. 1 p. 141. — *Ranzani* BERTOLONI Mem. Bologna. 2. 1850 p. 183 t. 9 f. 6.
 Gabun; Camerun.
234. **Nephele infernalis** KIRBY Trans. Ent. Soc. 1877 p. 244. — WATERH. Aid. t. 141 f. 4.
 Camerun.

Fam. Agaristidæ.

Diese Familie ist durch folgende Kennzeichen von den anderen Bombyciden und den Noctuiden recht scharf begrenzt: 1) Stirn aufgeblasen oder mit einer hornigen Erhabenheit. 2) Rippe 1 der Vorderflügel wurzelwärts nicht gegabelt, einfach. 3) Rippe 5 der Vorderflügel nahe an der Rippe 4 entspringend. 4) Rippe 2 der Hinterflügel nahe an der Hinterecke der Mittelzelle entspringend. 5) Rippe 3 und 4 der Hinterflügel aus einem Punkte (der Hinterecke der Mittelzelle) oder mit sehr kurzem gemeinschaftlichen Stiel entspringend. 6) Rippe 5 der Hinterflügel aus der *Mitte* der konkaven Querrippe ausgehend. 7) Rippe 8 der Hinterflügel nahe an der Wurzel mit der vor-

deren Mediana vereinigt und daselbst mehr oder weniger verdickt. 8) Hinterflügel mit Haftborsten. 9) Die Fühler gewöhnlich vor der Spitze mehr oder weniger verdickt.

235. **Metagarista triphænoides** WALKER List. Lep. Het. 1. p. 61 (1854).

Camerun. 1 ♂.

Das vorliegende, etwas beschädigte Stück stimmt mit WALKERS Beschreibung gut überein und ist ohne Zweifel die wahre *triphænoides* WALKER.

Bezüglich dieser Art sind WALKER und nach ihm BUTLER in einem eigenthümlichen Irrthum befangen. Auf Pag. 1529 seiner »List« zieht WALKER *Phægorista leucomela* (!) HERR. SCHÆFF. Samml. aussereur. Schm. f. 22, 23 zu seiner *Met. triphænoides*. Die Figuren 22 und 23 im Schæfferschen Werke stellen aber eine kleine, schwarze und weisse Art dar, welche gar nichts mit der Gattung *Metagarista* zu thun hat. Dagegen ist in den Figuren 21 und 22 eine Form abgebildet, welche mit *Metagarista triphænoides* nahe verwandt ist; diese Art nennt aber HERRICH SCHÆFFER *Aegocera Mænas*. WALKERS *Aegocera Mænas* (List. 7 p. 1588) ist aber *Phægorista leucomelas* HERR. SCH. (l. c.) und BOISD. Rev. Zool. (3) 2. p. 108 (1874). — Um die Verwirrung vollständig zu machen hat endlich BUTLER in »Illustrations of typical specimens of Lepid. Heterocera in the collection of the British Museum« P. 1. 1877 p. 12 t. 5 f. 7 als WALKERS *Metagarista triphænoides* nicht WALKERS sondern HERRICH SCHÆFFERS Art beschrieben und abgebildet. BUTLER sagt zwar (l. c.): »*Phægorista leucomela* (sic!) of Herrich Schæffer is a distinct but allied species.« BUTLER'S Beschreibung passt doch vollständig auf SCHÆFFERS Figuren und zwischen den Abbildungen von der Oberseite kann ich wenigstens keine nennenswerthe Unterschiede entdecken. Es scheint mir darum wahrscheinlich, dass BUTLER mit *Phæg. leucomela* HERR. SCH. die wahre *Met. triphænoides* WALK. bezeichnet hat. Die Synonymie von *Metagarista Mænas* HERR. SCH. wird also die folgende: *Aegocera Mænas* HERR. SCHÆFFER Samml. aussereur. Schmett. f. 20, 21 1853.

— BOISD. Rev. zool. (3) 2. 1874 p. 55. — *Metagarista triphaenoides* BUTLER (non WALK.) Ill. Lep. Het. Br. Museum. 1. 1877 p. 12 t. 5 f. 7.

236. *Eusemia niveosparsa* WESTWOOD Oates Matabele Land App. p. 355 (1881).

Cameroon. 1 ♂, 2 ♀.

Westwoods Beschreibung passt gut auf die vorliegenden Stücke, ausgenommen dass die Flecke der Vorderflügel gelblich weiss und nicht schneeweiss («niveis») sind. Wenn ich Westwoods Art recht gedeutet habe, so steht sie der *E. pallida* WALK. und *longipennis* WALK. sehr nahe, indem sie sich von jener durch die rothen Hinterflügel, von dieser durch die Form der Vorderflügel und die Farbe der Hinterflügel und von beiden durch die helleren, weissgelblichen Flecke der Vorderflügel unterscheidet.

Unser Museum besitzt ein mit den Stücken aus Cameroon ganz übereinstimmendes Exemplar aus Sierra Leona.

Obs. Aus dem Festlande Afrikas sind bisher etwa 30 Arten der Gattung *Eusemia* beschrieben. Einige von WESTWOODS und MABILLE'S Arten sind doch ohne Zweifel Synonymen. Ich vertheile sie in folgende Gruppen: *Euphemia* Gruppe (*Xanthospilopteryx* WALLENGR.). 1. *Euphemia* CRAM. 345 A, BUTLER An. N. H. (4) 15 p. 142 = *Geryon* FABR. Ent. syst. 3:2 p. 28. — 2. *Nugatrix* WESTW. Oates Matabele Land p. 356. Wahrscheinlich = n:o 1. — 3. *Africana* BUTLER An. N. H. (4) 15. p. 142 = *Geryon* ♀ WALLENGR. Vet. Ak. Handl. 5: 4 p. 7. — 4. *Meretrix* WESTW. l. c. p. 355. = n:o 3? — 5. *Indecisa* BUTL. An. N. H. (6) 7. p. 50. — 6. *Incongruens* BUTL. Proc. Zool. Soc. 1878 p. 381. — 7. *Superba* BUTL. An. N. H. (4) 15 p. 141 t. 13 f. 3. = *Geryon* ♂ WALLENGR. Vet. Ak. Handl. 5: 4 p. 7. — 8. *Thruppi* BUTL. Proc. Zool. Soc. 1885 p. 775. — 9. *Pentelia* DRUCE Pr. Zool. Soc. 1887 p. 668. — 10. *Adulatrix* WESTW. l. c. p. 355 t. G. f. 1, t. H, f. 3, 3 a, 3 b. — 11. *Xanthopyga* MAB. An. E. Fr. (6) 10 Bull p. 124 = n:o 10? — 12. *Pallida* WALK. List 1 p. 52; BUTL. Ill. Lep. Het. 1. p. 10 t. 5 f. 3. — 13. *Niveosparsa* WESTW. l. c. p. 355. — 14. *Longipennis* WALK. List. 1 p. 51; BUTL. Ill. Lep. Het. 1 p. 10 t. 5 f. 5. — 15. *Nigridorsa* MAB. An. E. Fr. (6) 10 Bull. p. 123. — 16. *Pardalina* WALK. Tr. N. H. Soc. Glasgow 1. p. 229 t. 5 f. 1. = *Ochracea* BUTL. An. N. H. (4) 15 p. 142. — 17. *Perdix* DRUCE Pr. Zool. Soc. 1887 p. 668. — 18. *Eoa* MAB. An. E. Fr. (6) 10. Bull. p. 123 = n:o 17? — 19. *Mozambica* MAB. An. E. Fr. (6) 10. Bull. p. 123. — 20. *Contigua* WALKER List. 1 p. 50, BUTL. Ill. Lep. Het. 1. p. 10. t. 4 f. 8.

II. Zea-Gruppe. 21. *Zea* HERR. SCH. Samml. aussereur. Schm. f. 34, 35; BOISD. Monogr. p. 99. — 22. *Grandis* DRUCE Ent. M. Mag. 16. p. 268; WATERH. Aid. t. 155 f. 3, 4. — 23. *Buchholzi* PLÖTZ Stett. E. Zeit. 41. p. 81.

III. Medeba-Gruppe. 24. *Medeba* DRUCE Ent. M. Mag. 16. p. 269; WATERH. Aid. t. 172 f. 4. — 25. *Hornimani* DRUCE Ent. M. Mag. 16. p. 166; WATERH. Aid. t. 155 f. 5.

IV. Poggei-Gruppe. 26. *Poggei* DEWITZ Mitth. Munch. E. Ver. 3. p. 31 t. 2 f. 3. — 27. *Falkensteinii* DEWITZ Nov. Acta Ac. Nat. Cur. 42. p. 66 t. 2 f. 10

Anhang: Gruppe? 28. *Aemulatrix* WESTW. l. c. p. 355. — 29. *Glossatrix* WESTW. l. c. p. 356.

Eus. metallica MAB. ist eine *Massaga* und *E. novemmaculata* MAB. An. E. Fr. (6) 10 p. 54 ist mit *Amazela echione* BOISD. nahe verwandt oder identisch.¹

237. **Massaga delicia** BUTLER Proc. Zool. Soc. 1868 p. 224 t. 17 f. 2. ?

Camerun. 2 ♀.

Von den vier bekannten Arten (*Hesparia* CRAM.; *maritona* BUTL.; *delicia* BUTL. und *virescens* BUTL.) wurden bisher nur ♂♂ beschrieben. Ich ziehe darum mit grossem Zaudern die vorliegenden Weibchen zu Butlers *delicia*. Sie weichen nicht nur durch bedeutendere Grösse (Flügelspannung 48—50 mill.) und breitere, mehr abgerundete Vorderflügel, sondern auch durch die breitere, auf den Vorderflügeln stark gebogene weisse Querbinde der Flügel und die schneeweissen Franzen der Spitze der Hinterflügel vom ♂ ab. Dazu kommt, dass die Palpen der ♀♀ ein langes cylindrisches Endglied haben, wogegen das Endglied der männlichen Palpen, wie schon WALKER sagt, sehr kurz ist. Im Geäder und in der Bildung des Stirnfortsatzes stimmen jedoch die ♀♀ mit den ♂♂ vollständig überein.

Die Gattung *Massaga* gehört ganz sicher zu den Agaristiden; durch Farbe und Zeichnung ähneln die Arten sehr einigen der asiatischen Chalcosiiden.

238. **Massaga metallica** MABILLE Bull. Soc. Zool. Fr. 3. 1878 p. 88.

¹ Erst nachdem die vorhergehende Uebersicht geschrieben war hatte ich Gelegenheit von Kirby's Abhandlung über die Gattung *Xanthospilopteryx* (Trans. Ent. Soc. London 1891 p. 279—292) Theil zu nehmen.

Camerun. 1 ♀.

MABILLE führt diese Art zu *Eusemia*, sie gehört jedoch offenbar zur Gattung *Massaga*.

239. **Eudryas? liturata** n. sp. Corpore pedibusque posterioribus ochraceo flavis, capite supra, palpis, dorso thoracis fasciculisque dorsalibus segmentorum 1—4 abdominis obscure purpureis; alis anticis supra flavo-viridibus lituris parvis argenteis, dimidio fere apicali purpurascente-nigro atomis niveis consperso, margine posteriore vitta lata purpurea a basi usque ad angulum posticum ducta; alis posticis ochraceis margine exteriori latissime nigro ad angulum ani purpurascente; alis subtus ochraceo-flavis, anticis dimidio apicali, posticis margine lato nigris. ♀. Long. al. exp. 35.

Diese ausgezeichnete Art stimmt in Rippen- und Körperbau mit den Agaristiden ganz überein, weicht aber durch das sehr kurze geneigte Endglied der Palpen von den übrigen afrikanischen Gattungen der Agaristiden ab und nähert sich der nordamerikanischen Gattung *Eudryas* BOISD. Wahrscheinlich muss man für *liturata* eine neue Gattung aufstellen, da aber der ♂ noch unbekannt ist, ist es nicht rathsam dieses zu thun.

Die grünliche Wurzelhälfte der Vorderflügel bildet ein rechtwinkliges Dreieck, welches sowohl gegen die schwärzliche Flügelspitze als gegen den purpurfarbenen Hinterrand scharf und gerade abgegrenzt ist. Auf der grünen Grundfarbe stehen besonders auf den Rippen viele kleine, weisse, silberglänzende Punkte und Strichelchen, von denen das grösste die gebogene Schlussrippe der Mittelzelle bedeckt. Auch längs dem Hinterrande und dem Saum finden sich weissliche Schuppen, welche hin und wieder zu unregelmässigen Zeichnungen gehäuft sind. Die Palpen sind ziemlich lang und erreichen beinahe die Höhe des abgestutzten Stirnfortsatzes. Die Hinterschenkel haben vier lange Spornen; die Vorderbeine sind oben schwärzlich gefärbt.

Mila n. gen.

Frons latiuscula, trapezoidea, paullo supra medium tuberculo obtuso armata. — Palpi squamosi, adscendentes,

tuberculum frontis vix attingentes; articulus 3:us minutus articulo 2:o lato plus sextuplo brevior. — Antennæ maris simplices, basin versus crassæ, apice tenuiores. — Abdomen gracile, subconicum aut subcylindricum, alas posticas plus triente superans. — Pedes squamosi; tibiæ posticæ quadricalcaratæ; unguiculi subtus dente minutissimo armati. — Alæ anticæ latiusculæ, apice obtuse rotundatæ, margine exteriori æqualiter convexo, angulo postico obtuso, alis posticis vix triente longiores. — Alæ posticæ apice late rotundatæ. — Costæ alarum fere omnino ut in generibus Agaristidarum (e. gr. *Xanthopilopteryx* WALL. cnf. WESTWOOD Oates Matabele Land t. H f. 3 a) dispositæ. — Typus: *Hypsa concinnula* MABILLE.

Die systematische Stellung der Gattung *Mila* ist schwierig zu bestimmen; nach meiner Ansicht muss sie doch entweder unter den Agaristiden oder unter den Noctuiden ihren rechten Platz haben. Welche dieser Familien die richtige ist, wird davon abhängen, wie man in Zukunft die Grenze zwischen diesen beiden einander sehr nahestehenden Familien ziehen wird. Die Gattung *Apsarasa* MOORE¹ scheint mir wirklich mit *Mila* verwandt zu sein, ist aber durch die viel längeren Vorderflügel und die lange, zugespitzte, kegelförmige, tiefer gestellte Erhabenheit der Stirne verschieden.

240. *Mila concinnula* MABILLE Bull. Soc. Zool. Fr. 3. p. 85 (1878); An. S. E. Fr. (5) 9. 1879 p. 294 t. 6. f. 2. (Hypsa) — *liturata* BUTLER An. N. H. (5) 7. 1881 p. 37 (Apsarasa) — *hebraica* AURIV. Ent. Tidskr. 12. 1891 p. 228 t. 1 f. 3.

1 ♂; Camerun.

Fam. Syntomidæ.

Subfam. *Euchromiina*.

241. *Euchromia Lethe* FABR. Syst. Ent. p. 553 (1775). — MABILLE An. E. Fr. (6) 10. 1890 p. 36. — *eumolphus* CRAM. Pap. Exot. 3. p. 8 t. 197 f. D (1779) — *fulvida*

¹ Proc. Zool. Soc. 1867 p. 665; typus: *Noctua radians* WESTW. Cab Or. Ent. t. 28 f. 4.

BUTLER Tr. Ent. Soc. London 1888 p. 112 t. 4 f. 5.

Camerun.

242. **Euchromia splendens** BUTLER Tr. E. Soc. 1888 p. 113

t. 4 f. 4.

Camerun.

Subfam. *Automolidinae*.

Diese Unterfamilie entspricht Wallengrens Fam. *Hexaneuridae* und umfasst einige unter einander nahe verwandte und durch ihren eigenthümlichen Habitus ausgezeichnete afrikanische Gattungen, welche bisher bald zu den Syntomiden, bald zu den Arctiiden geführt wurden. Da ihnen aber stets die Costalrippe der Hinterflügel fehlt, stelle ich sie ohne Bedenken unter die Syntomiden als eine besondere Unterfamilie, welche in manchen Beziehungen eine Uebergangsguppe zu den Arctiiden bildet.

Als typische Arten der Gattung *Automolis* HÜBN. wurde *Meteus* CRAM. und *lateritia* H. Sch. 1855 und 1856 von HERRICH-SCHÄFFER angeführt. WALKER hatte zwar schon 1854¹ den Namen *Automolis* verwendet, aber für 6 südamerikanische Arten, von denen keine von HÜBNER erwähnt oder mit seinen Arten congenerisch ist. In Part 7 (1856) von seinem Verzeichnis der Lepid. Heteroc. änderte WALKER seine Ansicht und gebrauchte Hübners Namen *Automolis* für einige Arten, von denen *A. sphingidea* nach BUTLER² in dieselbe Gattung wie der von HÜBNER angeführte *Sphinx Sypilus* CR. gehört. Sich hierauf stützend, erklärt BUTLER *Sypilus* als den wahren Typus der Gattung *Automolis*. Da aber, wie ich schon erwähnt habe, HERRICH-SCHÄFFER seine *lateritia* schon 1855 als *Automolis* abgebildet hatte und diese *lateritia* von *Meteus* CRAMER generisch nicht zu trennen ist, und HERRICH-SCHÄFFER noch dazu in den 1856 erschienenen Texte *Meteus* CR. als erste Art der Gattung *Automolis* aufführt, halte ich es richtiger mit SNELLEN und anderen den *Meteus* als Typus der Gattung *Automolis* zu erklären.

Zu den Automolidinen stelle ich folgende afrikanische Gattungen: 1 *Automolis* HÜBN.; H SCH. (= *Decimia* WAL-

¹ List. Lep. Het. 1. p. 213.

² Journ. Linn. Soc. 12. p. 420.

- KER (1856) = *Hexaneura* WALLENGR. (1860)) mit den Arten: *Meteus* CRAM. (= *bicolora* WALK.); *lateritia* H. SCH (= *cinnamomea* WALLENGR.; ? = *rubra* WALK.); *Kelleni* SNELLEN; *unicolor* OBERTH. und wahrscheinlich auch *syntomia* PLÖTZ und *silacea* PLÖTZ. — 2. *Hebena* WALK. mit *venosa* WALK. — 3. *Metarctia* WALK. mit *rufescens* WALK. (= *maculifera* WALLENGR.) und *erubescens* WALK. — 4. *Balacra* WALKER mit *caeruleifascia* WALK., *flavimacula* WALK., *ochracea* WALK. und *elegans* n. sp.¹ — 5. *Pseudapiconoma* AURIV. (1881) mit *testacea* Auriv. — 6. *Meganaclia* n. gen. für *Naclia*! *Sippia* PLÖTZ. — und wahrscheinlich auch *Anace* WALK. mit *perpusilla* WALK., *invaria* WALK., *incensa* WALK., *herona* DRUCE, ? *herpa* DRUCE und *Zagaris* WALK. mit *Meteus* WALK. (non CRAM.) und *crassa* Feld.
243. *Balacra coeruleifascia* WALKER Lep. Het. 7. 1856. p. 1721.
Ein Weib. Camerun.
Stimmt mit Walkers ungewöhnlich guter Beschreibung genau überein.
244. *Balacra flavimacula* WALKER Lep. Het. 7. 1856 p. 1722.
2 ♂♂. Camerun.

Fam. Arctiidæ.

245. *Alpenus æqualis* Walker Lep. Het. 3. p. 686 (1855) — *indeterminata* WALKER l. c. p. 697 — *macularia* l. c. 31 p. 314 (1864).
1 ♀. Camerun.

Fam. Hypsidæ.

246. *Eligma hypsoides* WALKER. — Beistehende Figur, 1 a.
Synon. *Surina hypsoides* WALKER Tr. N. H. Soc.

¹ *Balacra elegans* n. sp. Cinerea, collari niveo, sangvineo-marginato; capite, coxis anticis, femoribus supra, lateribusque pectoris sangvineis; abdomine supra cinereo fasciis nigris medio interruptis et fasciculis basalibus utrinque 2—3 rufis, in lateribus ochraceo-hirto et infra albo maculis sangvineis biseriatis; alæ anticæ cinereæ gutta basali sangvinea et maculis 5 indeterminatis limpidis (una prope apicem cellulæ discoidalis, reliquis plus minus confluentibus in cellulis 2—5); alis posticis minutis dilute ochraceis, longitudine latioribus. — Long. alæ anticæ 18'''', posticæ 5''''; latitud. alæ posticæ 6''''. — Camerun (Y. Sjöstedt).

Glasgow 1. p. 333 (1869) — *Panglima gloriosa* BUTLER
Tr. E. Soc. London 1875 p. 325 — AURIV. Ent. Tidskr.
11. 1891 p. 228 t. 1 f. 2.

1 ♂ Gabun; 1 ♀ Camerun.

Nach Butler's gütiger Mittheilung gehört der Typus von Butler's *gloriosa* zu dieser von mir abgebildeten Art und nicht zu der sehr nahestehenden, aber durch die breiten, anders geformten Vorderflügel, durch die weniger gebrochene innere und die doppelte äussere, schwarze Querlinie der Vorderflügel ausgezeichnete Art, deren Vorderflügel ich in Figur 1 b abgebildet habe nach einem von Y. SJÖSTEDT in Camerun gezogenen Stücke. Diese neue, bisher ohne Zweifel mit *hypsoides* verwechselte Art nenne ich *Eligma duplicata*. Der Typus von Walkers *hypsoides* scheint leider verloren gegangen zu sein.

Fam. Lithosiidæ.

247. *Soloe trigutta* WALKER Lep. Het.

2. 1854 p. 557 — *sexmaculata*
PLÖTZ S. E. Z. 41. p. 81 (1880).

— MABILLE An. E. Fr. (6) 10. 1890
p. 32. Nov. Lep. t. 9 f. 3 (1892).

Obs. *Nudaria? tosola* PLÖTZ
l. c. ist = *Soloe guttivaga* WALK.



Fig. 1a. *Eligma hypsoides* WALKER.
b. *duplicata* n. sp.
Vorderflügel.

Fam. Nyctemeridæ.

248. *Aletis Helcita* L. Cent. Ins. p. 22. 1763 — CLERCK Ic.
Ins. t. 39 f. 4.

Camerun.

249. *Nyctemera apicalis* WALKER Lep. Het. 2 p. 395 (1854).

— WATERH. Aid. t. 178 f. 4. — *fuscipennis* WALLENGR.
Wien. E. Mon. 4. 1860 p. 161. — *Antinorii* OBERTH.

Ann. Mus. Genov. 15. 1880 p. 174 t. 1 f. 1.

Gabun, Camerun.

250. *Nyctemera perspicua* WALKER Lep. Het. 2. p. 398 (1854).

Gabun.

251. *Nyctemera Fulleri* DRUCE Ent. M. Mag. 20 p. 157 (1883)
Camerun. 1 ♂.

Das vorliegende Stück weicht von Druce's Beschreibung dadurch ab, dass die Hinterflügel oben ganz tief orangenroth sind mit einer ziemlich schmalen, an der Spitze nur wenig erweiterten schwärzlichen Saumbinde.

252. *Otroeda Hesperia* CRAM. Pap. Exot. t. 257 f. A. B. (1779). — SHARPE An. N. H. (6) 7. 1891 p. 134.

Gabun, Camerun.

Die Eier sind kurz elipsoidisch, beinahe kugelig mit sehr fein reticulirter Schale.

Pirga n. gen.

Caput parvum, breve, ut in genere *Otroeda* formatum. — Palpi? — Antennæ longæ, usque ad apicem pectinatæ, articulo primo tumidiusculo. — Lingua brevis et tenuis. Abdomen fere omnino cylindricum, apice deflexum. — Pedes squamosi; tibiæ posticæ calcaribus duabus parvis apicalibus tantum armatæ. — Alæ magnæ, modice latæ. — Retinaculum distinctum, tenue. — Alæ anticæ ad costam rectæ, apice rotundatæ angulo postico obtuso; cellula discoidalis longissima apice medio obsolete clausa; costa 1:a ad basin simplex; costa 2:a, 3:a et 4:a late distantes, costa 5:a prope 4:am oriens; costa 6:a prope angulum anteriorem cellulæ, costa 7:a e cellula appendiculari prope ejus apicem, costa 8:a et 9:a trunco communi ex apice cellulæ appendicularis, costa 10:a e latere antico ejusdem cellulæ et costa 11:a libera e latere antico cellulæ discoidalis exeuntes. — Alæ posticæ ad costam fere rectæ; costæ 6:a et 7:a trunco longo communi ex angulo antico cellulæ orientes; costa 8:a usque ad basin libera, in medio ad cellulam discoidalem valde approximata et ibi costa brevissima transversa cum cellula conjuncta.

Durch den Bau des Kopfes, der Fühler und des Hinterkörpers erinnert diese Gattung sehr an *Otroeda*, von der sie sich doch anderseits sogleich durch den Rippenverlauf und die mit nur zwei Spornen bewaffneten Hinterschienen

unterscheidet. Wie *Otroeda* kommt auch *Girpa* den Orgyiiden sehr nahe.

253. *Pirga mirabilis* AURIV. Ent. Tidskr. Årg. 12. 1891 p. 228 t. 2 f. 2.

Fusca, capite, thorace supra cingulisque 7 abdominis ochraceis; collari fascia transversa fusca ornato; alis subhyalinis, sordide albidis marginibus omnibus, exterioribus latissime, costisque fuscis. ♂. — Long. corporis 29", long. al. exporr. 83".

Gabun.

254. *Pitthea famula* DRURY Ill. Ex. Ins. 2. 1773 t. 11 f. 3. — *decisa* WALKER Tr. N. H. Soc. Glasgow 1. 1869 p. 330 t. 5 f. 2.

Camerun.

Famula DR. ist keine *Nyctemera*, passt aber ziemlich gut in die Gattung *Pitthea* WALK. Diese Gattung stelle ich nur provisorisch unter den Nyctemeriden, sie gehört wahrscheinlich wie auch *Aletis* eher zu den Geometriden.

255. *Pitthea continua* WALKER Lep. Het. 2. 1854 p. 462.

Camerun.

256. *Pitthea? Doleris* PLÖTZ Stett. E. Z. 41. 1880 p. 82. — DEWITZ Nov. Acta Ac. N. Cur. 42. p. 83 t. 3 f. 1.

Camerun.

Fam. Orgyiidæ.

257. *Aroa obliqua* WALK. Lep. Het. 7. p. 1734 (1856). — *sulphurea* PLÖTZ S. E. Z. 41. 1880 p. 84 — ? = *ampla* WALK. Lep. Het. 31. p. 346 (1864).

Camerun. 1 ♀.

Obs. *Choerotrache orestes* DRUCE (Pr. Zool. Soc. 1887 p. 674) = *Aroa? Xanthospila* PLÖTZ S. E. Z. 41. 1880 p. 84.

258. *Lymantria manicata* n. sp.

Femina: Sordide lutescente-albida, stipite antennarum, margine inferiore frontis, palpis supra et summo apice, geniculis, tibiis tarsisque atris; tarsorum articulo ultimo læte ochraceo; tibiis lateraliter alboconspersis; dorso abdominis

sordide ochraceo; alis anticis costis et fascia media obsoletissima fusciscentibus; alis posticis albis, subhyalinis. — Long. corp. 24", long. al. exporr. 71".

Mas (hujus speciei?): Sordide albidus; capite thoraceque luteo-virescentibus; palpis roseis; tibiis pilis longis lutescentibus vestitis; geniculis et articulo primo tarsorum basi nigris; articulo ultimo tarsorum laete ochraceo; abdomine supra (ut videtur) lutescente; alis anticis virescenteglaucocinereis, costa fasciisque 2—3 indeterminatis virescentibus, subtus albidis dimidio apicali roseo; alis posticis albidis, infra versus apicem roseo conspersis. — Long. corp. 18", long. al. exporr. 42".

Camerun. 1 ♀, 3 ♂♂.

Die Rippen haben bei beiden Geschlechtern denselben Verlauf wie bei *Lymantria dispar* L. Die Vorderflügel haben aber einen besonders beim ♂ gegen die Spitze mehr konvexen Vorderrand, eine scharfe, beinahe rechtwinklige Spitze und einen geraden Saum.

259. *Lymantria?* *Preussi* MAB. VUILL. Nov. Lep. p. 57 t. 9 f. 5. — Beistehende Fig. 2.

Nigra, subtus ochracea, pedibus ex parte albescentibus; abdomine supra fasciis 6 albidis et fasciculo apicali ochraceo ornato; alis supra nigris plaga magna discali alba; anticis plus minus griseo-

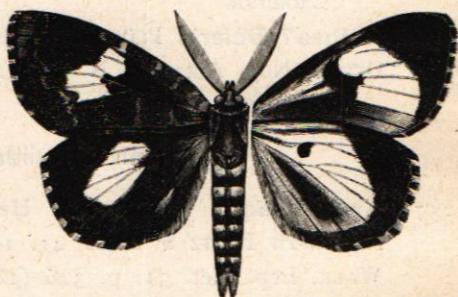


Fig. 2. *Lymantria Preussi* MAB. VUILL.

irroratis et macula magna discali atra; alis subtus albis apice et marginibus plus minus late nec non macula discali nigris, posticis adhuc vitta lata nigra in cellula 1 c. ♂. — Long. corp. 29", long. alar. exporr. 56"—58".

Camerun. 2 ♂♂.

Bei dieser ausgezeichneten Art entspringen die Rippen 3 und 4 der Hinterflügel aus einem Punkte ganz nahe der

Rippe 5, die Rippen 6 und 7 auf gemeinschaftlichem Stiel und auf den Vorderflügeln die Rippe 10 aus 7. Die Hinterschienen haben 4 lange Spornen.

Fam. Janidæ.

260. **Jana gabunica** n. sp.

Brunneo-cervina, capite, palpis pedibusque brunneo-fuscis; antennis maculaque magna frontis inter antennis albescentibus; alis supra olivescente-brunneo-cervinis marginem exteriorem versus paullo dilutioribus magisque olivescentibus; anticis macula parva nigra in costa 1:a prope basin, linea transversa angulata et puncto albo ad apicem cellulæ, pone medium lineis 4 repandis marginem posticum versus confluentibus fuscis, ultra has linea recta, obliqua, a margine interiore versus apicem ducta, apicem haud attingente, sed utrinque punctis pallidis in costis sitis ornata; alis posticis in medio lineis 4 transversis fuscis, tribus primis repandis, quarta omnino recta, marginem anteriorem haud attingente, parte exteriore alæ olivescente costis obsolete obscurioribus; alis omnibus subtus brunneo-cervinis lineis 4 nigris repandis in medio lunulisque aliquot biserialis versus marginem exteriorem. ♂. — Long. corp. 34''', alarum exporr. 86'''.

Gabun. 1 ♂.

Fam. Thaumetopœinæ.

261. **Anaphe infracta** WALSINGHAM. Pr. Linn. Soc. (2) 2. 1885 p. 422 t. 45 f. 8.

Camerun.

262. **Anaphe venata** BUTLER. Ann. N. H. (5) 2. p. 459 (1878). — *Moloneyi* DRUCE. Pr. Zool. Soc. 1887 p. 673 t. 55 f. 5.

Camerun.

Moloneyi DRUCE scheint von *venata* BUTLER nicht verschieden zu sein.

263. **Anaphe Carteri** WALSINGHAM. Tr. Linn. Soc. (2) 2. 1885 p. 423 t. 45 f. 9. — DRUCE. Pr. Zool. Soc. 1887 p. 674 — *parva* AURIV. Ent. Tidskr. 12. 1891 p. 228 t. 2 f. 5.

Gabun, 1 ♂.

Der von mir abgebildete Mann weicht von WALSINGHAM'S Figur durch die gleichbreite schwach gebogene und in der Mitte nicht abgebrochene, braune Querbinde der Vorderflügel ab, stimmt aber dadurch mit dem von DRUCE beschriebenen Weib überein. Wenn WALSINGHAM'S Figur nicht eine nur zufällige Aberration darstellt, kann meine Form den Varietätsnamen *parva* behalten.

264. [**Zatrephes**?!] **biseriata** PLÖTZ S. E. Z. 41. 1880 p. 84.
Camerun, 3 ♀♀; Gabun 1 ♂, welcher wahrscheinlich zu dieser Art gehört.

Warum PLÖTZ diese Art, welche entweder hierher oder unter die Notodontiden zu stellen ist, der südamerikanischen Gattung *Zatrephes* zugesellt hat, kann ich nicht verstehen. Der vorliegende Mann hat schmälere und hellere, mehr gelbliche Vorderflügel, welche mit einer röthlichen Querlinie und einigen rothen Flecken gezeichnet sind, und rothe Hinterflügel. Der Körper ist haariger als beim Weibe, und der Hinterkörper hat oben an der Wurzel einen rothen Haarschopf; die Fühler haben längere Kammzähne. Bei beiden Geschlechtern entspringt die Rippe 5 an allen Flügeln näher der Rippe 6 als der Rippe 4; die Rippen 6 und 7 der Hinterflügel sind lang gestielt und die Rippe 2 der Hinterflügel ist bis zur Wurzel frei. Die Vorderflügel haben keine Anhangszelle und die Rippen 6 und (8+9)+10 kommen aus Rippe 7. Die Hinterschienen sind mit 4 Spornen bewaffnet.

Es ist mir bisher nicht gelungen diese Art in WALKER'S List zu entdecken, wenn sie wirklich nicht vor PLÖTZ beschrieben ist, ist für sie wahrscheinlich eine neue Gattung zu bilden.

Fam. Notodontidæ.

265. **Notodonta?** **argenteomaculata** n. sp. — Beistehende fig. 3 a—c.

Rufo-brunnea, thorace supra obscuriore, pedibus pallide brunneis; abdomine supra fusco, subtus lutescente; alis an-

ticus supra læte rufobrunneis, medio ad marginem posticum infuscatis, prope apicem macula parva trigona costali argentea ornatis, lineis duabus undulatis prope basin, maculis tribus rotundatis lunulisque prope marginem exteriorem fuscis, a margine postico pone medium ad maculam argenteam linea pallida fusco-marginata subrecta, subtus pallide ochraceis, medio late infuscatis; alis posticis supra fuscis unicoloribus, subtus pallide ochraceis, fascia media angusta fusca. ♀. — Long. corp. 23''' , alar. exporr. 50'''.



Fig. 3. *Notodonta argenteomaculata* Aur.

Durch haarige Augen, vier Spornen an den Hinterschienen, den Verlauf der Flügelrippen (fig. 3 c) und die ganzrandigen Flügel stimmt diese Art mit der Gattung *Notodonta* überein. Durch den hohen Haarschopf des Mittelrückens und den Mangel eines Schuppenzahnes am Hinterrande der Vorderflügel ist sie doch so verschieden, dass sie ohne Zweifel in eine neue Gattung zu stellen ist. Da der ♂ mir noch unbekannt ist, kann ich die Gattung nun nicht vollständig begrenzen und will sie darum auch nicht benennen.

Fam. Saturniidae.

266. *Antheræa Dione* FABR. Ent. syst. 3: 1 p. 410 (1793). — KIRBY Tr. E. Soc. London 1877 p. 16. — MAASSEN & WEYDING Beitr. z. Schmett. 5. 1885 f. 94 ♀ — *simplicia* MAASSEN l. c. 2. 1872 f. 20 ♂.

Gabun.

267. *Gonimbrasia obscura* BUTLER An. N. H. (5) 2. p. 462 (1878). — MAASSEN & WEYDING Beitr. z. Schmett. 5. f. 84, 85 (1885).

Camerun. ♂, ♀.

Fam. Lasiocampidæ.

268. *Trabala Burchardi* DEWITZ Nov. Acta Ac. Nat. Cur. 42.
p. 74 t. 2 f. 5 (1881).

Camerun. 1 ♀.

269. *Lasiocampa proboscidea* GUÉRIN Ic. R. An. p. 508 t.
86 f. 6 (1846?)

Camerun 1 ♂.

270. *Lasiocampa Knoblauchi* DEWITZ Nov. Acta Ac. N. Cur.
42. p. 75 t. 1 f. 2, 4 (1881).

Camerun. 1 ♀.

271. *Lasiocampa* (Chrysopoloma) *Theorini* AURIV. Ent. Tidskr.
12. 1891 p. 228 t. 2 f. 4.

Gabun.

Diese Art ist mit *L. rudis* WALK. (Lep. Het. 32. 1865 p. 561 — DEWITZ Nov. Acta Ac. Nat. Cur. 42. p. 79 t. 3 f. 24) aus Natal nahe verwandt. Sie scheint mir doch durch die folgenden Kennzeichen hinreichend verschieden zu sein um als eine besondere Art betrachtet zu werden. Die Fühler sind ganz *ockergelb* und viel kürzer als bei *rudis*. Beim vorliegenden Manne von *Theorini* sind sie kaum 8''' lang und bei einem nur 40''' grossen Manne von *rudis* aus Natal mehr als 9''' lang und ganz schwarzgrau. Die Vorderflügel sind bei *Theorini* nur wenig (in meiner Figur sind sie in der Mitte etwas zu dunkel) oder gar nicht mit grau überzogen; der Saumfleck zwischen den Rippen 5 und 8 ist jedoch stets vorhanden. Alle Flügel haben eine reinere ockergelbe Farbe und schärfere Zeichnungen als bei *rudis*; der schwarze Querstreif ist wenigstens an den Vorderflügeln nach aussen scharf gezähnt, geht auf den Hinterflügeln weiter vom Saume und auf den Vorderflügel mehr schief und länger nach aussen. Die Vorderflügelspitze ist breiter und mehr abgerundet.

Ein Weib von *Theorini* in Staudingers Sammlung misst 55''', hat eintönig hell ockergelbe Flügel, welche überall (mit Ausnahme an der Wurzel der Hinterflügel vor dem Querstreife) schwarz gesprenkelt sind. Die Fühler sind kurz gezähnt.

272. *Gastropacha audea* DRUCE Proc. Zool. Soc. 1887 p. 677.

Camerun. Mehrere ♂♂ und ♀♀.

273. *Gastropacha gabunica* AURIV. Ent. Tidskr. 12. 1891 p. 228 t. 2 f. 4.

Speciei præcedenti simillima, alis anticis apice fuscis, vix pallido-conspersis, alis posticis utrinque obscure fuscis margine summo brunnescente, alis anticis infra et abdomine supra fuscis tantum distincta.

Gabun. 1 ♂, 1 ♀.

Diese Form ist wahrscheinlich nur eine geographische oder von der Jahreszeit abhängige Varietät von *Audea* DRUCE.

Obs. *Gastropacha obliquata* WALLENGR. ist nicht = *obliquata* KLUG. (*sordida* ERSCH.) sondern eine besondere Art, die ich *Labea Wallengreni* nennen will. — *Trichiura albiplaga* WALK. ist = *Mesocelis montana* Cram. — *Taragama carinata* WALLENGR. ist nicht, wie WALLENGREN selbst angiebt, = *Taragama cristata* Cram. sondern eine ganz verschiedene Art, welche neulich von DRUCE als *Megasoma polydora* beschrieben wurde.

Fam. Limacodidæ.

274. *Cosuma rugosa* WALK. Lep. Het. 5. p. 1113 (1855).

Camerun.

275. *Natada undina* DRUCE. Pr. Zool. Soc. 1887 p. 683.

Camerun.

Anhang.

Ich benutze die Gelegenheit die folgenden Arten, die neulich von Y. SJÖSTEDT in Camerun gefangen wurden, zu beschreiben:

1. *Gonometa Sjöstedti* n. sp. Tota læte pallide ochracea, unicolora signaturis nullis; alis anticis elongatis apice acuminatis margine exteriori recto, angulo postico late rotundato; capite parvo; antennis breviter pectinatis. ♀. — Long. corporis 60", alæ ant. 74", alæ posticæ 49", alarum exporr. 157". Diese Art kann nicht das ♀ von *Gonometa nysa* DRUCE sein, denn die mir vorliegenden Raupen sind ganz verschieden.

Harmilla n. gen. Rippenverlauf von *Cymothoe*, Farbe und Zeichnung der Gattungen *Euphædra* und *Euryphene*.

2. *H. elegans* n. sp. Alis supra viridi-metallicis; anticis dimidio apicali nigro-fusco macula subapicali nivea fasciaque lata ochraceo-fulva transversa a medio marginis antici versus angulum analem ducta, posticis pone medium fascia lata transversa coerulescente ad marginem exteriorem nigricantibus; alis subtus læte ochraceis posticis ad angulum analem latissime cinereo-albidis, maculis tribus magnis albo-cinctis submarginalibus et macula rotundata atra in cellula discoidali, anticis macula maxima rotundata cellulæ discoidalis atra serieque submarginali punctorum et macularum albescentium et nigrescentium ornatis; palpis cinereis. — Long. alar. exporr. 77 m. m. ♀.

Ekundu, Camerun. — Y. SJÖSTEDT.

3. *Pseudacræa Warburgi* n. sp. Mit *Ps. Hostilia* DR. sehr nahe verwandt, aber durch die wenig verbreitete rothbraune Farbe der Vorderflügel, (welche vom Hinterrande nur bis zur Rippe 3 ausgebreitet ist und in der Mittelzelle nur einen schmalen Strich längs dem Hinterrande bildet), durch zwei weisse Flecke am Ende der Mittelzelle der Vorderflügel und besonders durch die breitere, nach innen ganz *ebene* dunkle Saumbinde der Hinterflügel verschieden. — Long. al. exporr. 62''' ♀.

Camerun. — Y. SJÖSTEDT.

4. *Balacra pulchra* n. sp. Nivea, fascia transversa verticis, coxis anticis femoribusque supra læte sanguineis; alis posticis minutis. — Long. al. exporr. 38''' ♂.

Camerun. — Y. SJÖSTEDT.

5. *Balacra? croceipes* n. sp. Nigra, coeruleo-micans, abdomine supra maculis utrinque 4 (♀) aut 5 (♂) rotundatis ochraceis ornato, subtus ochraceo, segmentis 2 primis croceis; pedibus croceis et ochraceis; alis posticis maris minutis difformibus. — Long. al. exporr. 48'''—54'''.

Camerun. — Y. SJÖSTEDT.