

NEUE ODER WENIG BEKANNTÉ COLEOPTERA  
LONGICORNIA.

4.<sup>1</sup>

VON

CHR. AURIVILLIUS.

---

21. **Macroeme** n. gen.

Palpi fere æque longi, articulo ultimo apice truncato. — Genæ breves angulo inferiore acuminato. — Oculi profunde excisi, lobo inferiore majore, fere semigloboso. — Caput breve, subquadratum. — Antennæ maris plus tertia parte, feminae vix corpore longiores, articulus primus brevis, subcylindricus apice paullulum incrassatus, 3<sup>us</sup>, 4<sup>us</sup> et 5<sup>us</sup> subæquales, reliqui sensim paullo breviores, omnes subtus pilosi, non autem denticulati, supra pubescentes. — Prothorax supra planatus, subcylindricus, basi fortiter strangulatus. — Elytra elongata, parallela, apice singulatim rotundato-acuminata. — Coxæ anticæ extus valde angulatæ anguste, intermediæ modice distantes. — Femora antica brevia, compresso-dilatata, intermedia et postica longiora et minus compressa. — Tibiæ anticæ leviter curvatæ et compressæ, posticæ rectæ et subteretes, plus elongatæ. — Tarsorum articulus primus in tarsis anterioribus articulis 2<sup>o</sup> et 3<sup>o</sup> simul sumtis haud, in tarsis posticis evidentè longior. — Unguiculi divaricati, basi intus paullulum dilatati. — Prosterni processus intercoxalis angustus, haud tamen laminiformis, apice arcuatus. — Processus mesosterni

<sup>1</sup> Siehe Entomol. Tidskrift. 12. p. 97—106. 1891.

modice latus, subparallelus, apice truncatus, basi subdepresso-foveolatus. — Episterna metathoracis postice acuminata. — Abdomen segmentis 5 subæqualibus compositum.

Typus: *Sclerocerus priapicus* THOMSON.

Zu dieser Gattung gehört auch *Sclerocerus Chabrillici* THOMS. und wahrscheinlich auch die übrigen in GEMMINGER & HAROLDS Catalogus (p. 2792) aufgeführten *südamerikanischen Oeme*-Arten, die mir leider noch unbekannt sind. Von der Gattung *Oeme* NEWM. (1840) = *Sclerocerus* (DEJ.) LECONTE (1850), deren Typus *Oeme rigida* SAY ist, unterscheidet sich *Macroeme* sofort durch die unten nicht gezähnelten dritten bis fünften Fühlerglieder, durch das zwischen den Vorderhüften breitere Prosternum und das noch breitere Mesosternum.

## 22. *Sphagoeme* Sahlbergi n. sp.

*Sphagoeme*<sup>2</sup> n. gen. — Palpi breves, subæquales, apice truncati. — Frons subverticalis. — Genæ brevissimæ. — Oculi nudi, prominuli, rude granulati; lobi superi parvi, angusti, late separati; lobi inferiores maximi, valde convexi, subglobosi. — Antennæ graciles, corpore tertia parte longiores, basi late distantes, 11-articulati; articulus 1<sup>us</sup> brevis, leviter obconicus, apice oblique truncatus; articuli 3<sup>us</sup> et 4<sup>us</sup> subæquales, 5<sup>us</sup> ceteris paullulum longior, sequentes sensim parum breviores. — Prothorax subquadratus, lateribus medio angulato-dilatatis, supra deplanatus, parum inæqualis. — Scutellum subtriangulare, apice obtuse rotundatum. — Elytra omnino parallela, apice conjunctim late rotundata, inermia, supra subplana. — Prosternum inter coxas modice angustatum, apice deflexum. — Mesosterni processus intercoxalis latus, apice incisura profunda metasterni processum excipiente præditus. — Metasternum elongatum, episternis angustis, postice acuminatis. — Abdomen elongatum, segmentum primum reliquis paullo longius. — Coxæ anticæ valde, intermediæ modice extus angulatæ. — Femora apicem versus modice compresso-dilatata, postica segmentum tertium abdominis haud vel parum superantia. — Tibiæ graciles, apice paullulum compresso-dilatatae. — Tarso-

<sup>2</sup> Von *σφαγή* Halsgrube und *Oeme*.

rum articulus 1<sup>us</sup>, 2<sup>o</sup> et 3<sup>o</sup> simul sumtis vix brevior. — Unguiculi divaricati.

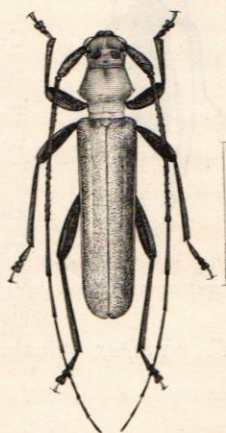
♂. Prosternum utrinque ante coxas depressione magna, opaca, rhomboidali instructum. Abdominis processus intercoxalis acutus, triangularis, segmentum 4<sup>um</sup> transversum, 3<sup>o</sup> haud longius.

♀. Prosternum simplex. Abdominis processus intercoxalis latus, apice rotundato-obtusus, segmentum 4<sup>um</sup> elongatum, 3<sup>o</sup> evidenter longius.

Nach LACORDAIRE'S Uebersicht der Oemiden-Gattungen gehört *Sphagoeme* zur Abtheilung II cc, ist aber von den dahin gehörigen zwei Gattungen (*Malacopterus* und *Xystrocera*) durch die nicht rauhen Fühler und den ganzen Habitus weit verschieden.

**Sphagoeme Sahlbergi** n. sp. Tenuissime pubescens, testacea, capite prothoraceque saturatoribus; apice mandibularum, oculis, antennis (basi pallida articularum omnium excepta), apice elytrorum, dimidioque apicali tibiaram nigris; elytris etiam sæpe macula humerali vittaque ab ea usque ad apicem ducta nigris ornatis; tarsis infuscatis; capite prothoraceque leviter punctatis, hoc supra fere plano, subnitido; elytris basi fortius, apicem versus levius punctatis, linea elevata parum distincta, ab humeris fere usque ad angulum suturalem ducta setisque brevibus sparsis instructis. — Long. corporis 8(♂) — 12(♀) mm.

Patria: Brasilien, Provinz Bahia, Santa Rita; im August 1850 von F. SAHLBERG in Mehrzahl gesammelt. — Collectio SAHLBERG; Museum Helsingfors; Museum Holmiæ.



23. **Temnopis nigripes** n. sp.

Fig. 7.

Tenue pubescens, ferruginea, supra subnitida, subtus sericea, apice mandibularum, margine summo apicali elytrorum, antennis pedibusque nigris aut nigro-brunneis; coxis et tarsorum articulis duobus ultimis ferrugineis; prothorace supra medio lævigato et sulcato, sulco in medio subinterrupto, in lateribus

Fig. 7. *Temnopis nigripes*  
AURIV.

levissime striguloso; elytris coriaceo punctatis. ♂ — Long. corp. 18 mm., lat. max. 4,5 mm.

Brasilia; Provinz Bahia, Santa Rita im August 1850. — F. SAHLBERG. — Collectio SAHLBERG. Hinsichtlich der Gattungskaraktäre stimmt unsere Art mit *T. megacephala* GERM. genau überein. Der Halsschild ist jedoch etwas kürzer, in den Seiten vor der Einschnürung mehr bauchig gerundet und hat einen kaum merkbaren Seitenzahn. In *Temnopsis* bildet sowohl die Vorder- als die Mittelbrust zwischen den Hüften eine äusserst dünne, kaum merkbare Lamelle. Diese Art möchte mit *T. fuscipes* DEJ. i. litt. identisch sein.

#### 24. *Temnopsis? rufithorax* n. sp.

Fig. 8.

Chalybescente-nigra, gula, mento prothoraceque rufo-ochraceis, hoc supra macula magna basali nigra, prothorace densissime et minutissime punctulato, depresso-cylindrico, inermi; elytris dense grisescente-pubescentibus, leviter coriaceis et sparsim punctatis. — L. 14—20 mm.



Fig. 8. *Temnopsis rufithorax* AURIV.

Brasilia: Petropolis. — F. SAHLBERG. — Collectio SAHLBERG; Museum Holmiæ. Diese ausgezeichnete Art stelle ich bis auf weiteres zu der Gattung *Temnopsis*. Sie weicht nämlich von *Temnopsis* nur durch das ein wenig grössere, beinahe dreieckige Schildchen und den weit kleineren unteren Teil des Auges ab. Hierdurch werden die Backen beinahe eben so lang wie der Durchmesser des unteren Augenteiles, während sie dagegen bei *T. megacephala* GERM. und *T. nigripes* beinahe ganz verschwunden sind.

#### 25. *Hypomares vittatus* n. sp.

Brunneo-ferrugineus, pedibus dilutioribus ochraceis, lateribus prothoracis sternorumque obscurioribus, fuscis; elytris subnudis vittis laterali et suturali, postice abbreviatis nigricantibus, sat dense et profunde punctulatis; prothorace subquadrato, basi con-

stricto, supra inæquali, lateribus medio convexis et subnodosis.  
— Long. corp. 10,5 mm. ♂.

Gabun. — Museum Holmiæ.

Mit *Hypomares brunneus* THOMS. sehr nahe verwandt, aber durch die Farbe und die kaum pubescenten Flügeldecken verschieden.

## 26. *Gnatholea liturifer* WALK.

*Hesperophanes liturifer* WALK. gehört ohne Zweifel zu der Gattung *Gnatholea*, obgleich die Mandibeln des Mannes ganz normal gebildet sind. Unser Museum besitzt diese Art aus Rhodus (HEDENBORG), Egypten und Bahr el Abiad. Im Damara Lande an den Flüssen Svakop und Kuisip fing J. WAHLBERG auch zwei Stücke, die ich von *liturifer* WALK. durch keine zuverlässige Kennzeichen trennen kann. Diese sydafrikanische Form wurde von FAIRMAIRE als *G. picicornis* (An. E. Fr. (6) 8, p. 200) beschrieben. Die Art variirt ein wenig indem sie bald dunkler bald heller braun ist. Der kleine gelbliche Strich an der Basis der Flügeldecken ist mehr oder weniger deutlich und bisweilen ganz verschwunden. Die Grösse wechselt von 13 mm. bis 21 mm. Bei den mir bekannten *Gnatholea*-Arten ist das dritte Fühlerglied cylindrisch und merklich länger als das erste Glied. Bei den echten *Hesperophanes*-Arten ist dagegen das dritte Glied nicht länger als das erste, und bei den südafrikanischen *H. bimaculatus* und *amicus* noch dazu ein wenig flachgedrückt.

## 27. *Eburodacrys Stahl* n. sp.

Fig. 9.

Pallide ochracea, supra tenue, subtus densius ochraceo-pubescentis; prothorace subtransverso, opaco, dense transversim punctato tuberculis duobus dorsalibus ante medium nigris, spina parva tuberculoque lateralibus concoloribus ochraceis; elytris subnitidis, dense et profunde punctatis, punctis in tertia parte apicali minus profundis, singulis apice spina externa ochracea et costis duabus apicem versus evanescentibus nec non maculis subæqualibus tribus eburneis longe separatis ornatis; geniculis brunneo-fuscis;

femoribus intermediis et posticis apice intus spina longa nigra armatis. — Long. corporis 18 mm., lat. max. 5,5 mm.

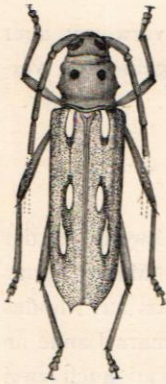


Fig. 9. *Eburodacrys*  
*Stahlī* AURIV.

Patria: Sao Leopoldo, Brasilia merid. (J. W. STAHL) — Museum Homiæ. Durch Stellung und Anzahl der gelben Flecken der Flügeldecken mit *E. sexmaculata* OLIV. und *triozellata* STÅL (Fig. 10)<sup>3</sup> nahe verwandt, aber durch den kürzeren, *matten* und beinahe ganz einfarbigen (nur die zwei Höcker der Oberseite sind schwarz) Halsschild, die tiefer punktierten Flügeldecken und die kleineren, anders gebildeten Makeln verschieden. Alle drei Makeln sind besonders am Hinterende durch einen schwarzbraunen Schatten begrenzt. Die Nahtspitze der Flügeldecken ist unbewaffnet. Prosternum hat vor den Hüften eine deutliche Querfurche.

*Eburodacrys triozellata* STÅL (1857) muss mit *mexicana* THOMS. (1860) sehr nahe verwandt sein. THOMSONS Beschreibung passt sehr gut auf STÅLS Art, da ich aber kein Stück aus Mexico gesehen habe, wage ich nicht die Arten zu vereinigen. In BATES Figur (Biol. C. Amer. Col. 5, t. 17, f. 17) sind alle Beine deutlich und ziemlich lang behaart, bei STÅLS Typus kann ich nur einzelne Haare entdecken.

Obs.! *Eburia sexnotata* BOH. stammt nicht aus Californien, sondern von der Insel Puna, welche an der Küste von Ecuador im Busen von Guayaquil liegt. — *Eburia tetrastalacta* WHITE ist ganz sicher dieselbe Art, welche von DRURY (Ill. Ex. Ent. I. p. 84, t. 37 f. 3) als *Cerambyx maculatus* (Index p. 2) abgebildet und genau beschrieben wird. Es scheint mir sehr fraglich, ob diese Art, wie DRURY selbst und andere geglaubt haben, mit LINNÉS *quadrifaculatus* identisch ist, denn man kann nicht sagen,

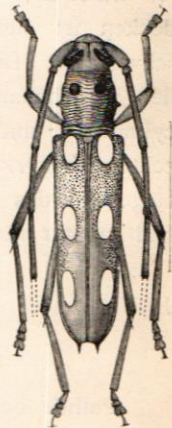


Fig. 10. *Eburodacrys*  
*triozellata*  
STÅL.

<sup>3</sup> Diese Art ist eine *Eburodacrys*, bei der jedoch wie bei einigen anderen Arten die Furche der Fühlerglieder 3—5 sehr eng und seicht ist.

dass der Halsschild bei *maculatus* DRURY »scaber»<sup>4</sup> ist. BATES sagt, (in Tr. Ent. Soc. London 1870, p. 266, note), dass der Halsschild von *Eburia 4-maculata* L. seitlich ohne Dorn ist. Diese Behauptung muss jedoch auf einem Irrthum beruhen, denn LINNÉ führt seinen *C. 4-maculatus* zu der dritten Abtheilung der Gattung *Cerambyx*, welche eben durch den seitlich bewaffneten Halsschild ausgezeichnet ist. *Cerambyx rhamphygeus* L. hat dagegen einen unbewaffneten Halsschild und kann darum nicht, wie GEMMINGER und HAROLD gewollt haben, dieselbe Art wie *4-maculatus* sein. — Der von FORSTER in FUESSLY's Archiv 6, p. 13, t. 32, f. 3 beschriebene und abgebildete *Cerambyx 4-maculatus* hat eine abweichende Körperform und dornige Fühler und kann folglich, wenn die Fühler echt sind, nicht einmal eine Eburiide sein.

28. *Erosida trilineata* n. sp.

Fig. 11.

Ochraceo-brunnea, subnitida, leviter pubescens et parce pilosa; antennis (scapo rufo excepto), tibiis tarsisque nigris, pallide pilosis; prothorace subquadrato, punctato et transversim subsulcato, supra elevatione media elongata, nitida tuberculisque duobus anterioribus fusco-brunneis, lateraliter spina parva et tuberculo anteriore subobsoleto concoloribus armato; elytris basi dense et profunde, apicem versus sensim levius punctatis, apice truncatis et bispinosis, spina suturali minutissima, singulis lineis tribus, crassis, convexis, eburneis ornatis, una basali et duabus medianis, externa quam interna fere duplo longiore, sed pone apicem ejus basalem incipiente; femoribus 4 posticis apice intus spina longa nigra armatis. — Long. corporis 11 mm., lat. max. ad humeros 2,5 mm.



Fig. 11. *Erosida trilineata* AURIV.

<sup>4</sup> Ich kenne nur eine Art, *E. octoguttata* GERM., bei welcher man sagen kann, dass der Halsschild »scaber» ist; bei *octoguttata* sind jedoch die gelben Flecken selten »terminata atra macula».

Patria: Sao Leopoldo, Brasilia meridionalis (J. W. STAHL). — Museum Holmiæ. Mit *Erosida lineola* FABR. nahe verwandt, aber kleiner, mit viel kürzerem, oben unebenerem Halsschilde. Der äussere gelbe Strich der Flügeldecken überragt bei *E. lineola*, den inneren sowohl vorn als hinten und ist sanft gebogen; bei *trilineata* wird dagegen dieser Strich vorne von dem inneren überragt. Bei *lineola* sind die gelben Striche auf allen Seiten von tief schwarzer Grundfarbe umgeben, bei *trilineata* ist der Grund um die Striche nur wenig verdunkelt und nur zwischen den beiden hinteren Strichen schwärzlich.

Die Gattung *Erosida* ist nicht nur durch das verlängerte vierte Fühlerglied, sondern auch durch das kurze, gegen die Spitze sehr angeschwollene, birnförmige erste Glied der Fühler ausgezeichnet. Zu *Erosida* gehören nebst den drei in GEMMING. & HAROLD aufgeführten Arten, von denen *elegans* LAC. nach der schlechten Abbildung kaum sicher zu erkennen, aber wahrscheinlich mit einer der anderen identisch ist, auch *Eburia lineola* FABR. und *E. formosa* BLANCH.

29. ***Eburia nigrovittata* n. sp.**

Fig. 12.

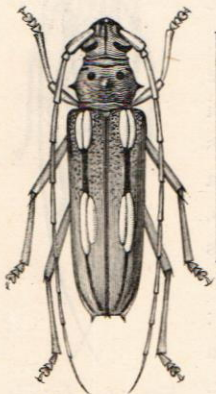


Fig. 12. *Eburia nigrovittata* AURIV.

Testacea, pube cinerea densissime tecta; tuberculis antenniferis distincte sulcatis; antennis pallidis articulis 1—5 subtus densius ciliatis; vertice simplice; prothorace subquadrato, basi quam apice paullo latiore, lateribus leviter rotundato et spina acuta nigra armato, undique dense pubescente et ad angulos anticos piloso, intra basin apicemque transversim bisulcato, disco vermiculato rugoso, vix punctato, supra tuberculis 7, 4 anterioribus nigris nitidis; tribus posterioribus, quorum una mediana, fundo concoloribus, tuberculis anterioribus lateribus transversis, quam spina altius positis; elytris stramineis basi leviter, apicem versus

densius cinereo-pubescentibus, basi fortius apicem versus leviter



punctatis, singulis apice bispinosis, spina suturali multo brevior, et maculis duabus elongatis, geminis, eburneis, una basali, altera mediana, vitta lata brunneo-nigra connexis ornatis, macula externa basali paulo brevior et paulo pone basin incipiente, externa mediarum quam interna fere duplo longior et apice vitta nigra fere ad angulum suturalem continuata prædita, vitta altera nigra a spina externa juxta marginem ducta mox evanescente; pedibus pallidis parum pilosis, femoribus 4 posticis apice bispinosis, spina posteriore (interna) multo longior, apice infuscata. — Long. corporis 31 mm., lat. max. ad humeros 9 mm.

Patria: Venezuela (FISCHER) — Museum Christianiæ.

Mit *E. octoguttata* GERM. und *E. pedestris* WHITE durch Habitus, Grösse und die deutlich gefurchten Fühlerhöcker nahe verwandt. Diese Furche ist zwar nicht so tief und deutlich wie bei *octoguttata*, aber doch viel deutlicher als bei *pedestris*, wo sie ganz seicht ist. Für diese und wahrscheinlich auch einige anderen, mir nicht bekannten Arten wäre vielleicht wegen der eigenthümlichen Bildung der Fühlerhöcker eine besondere Gattung aufzustellen. Hierdurch wäre es auch möglich die Schwierigkeit zu vermeiden, welche dadurch entsteht, dass das dritte und vierte Glied der Fühler bei grossen, gut entwickelten Männern von *E. octoguttata* beinahe wie bei einigen *Eburodacrys*-Arten schwach gefurcht sind während ich bei den Weibern keine Furchen entdecken kann.

Von *E. octoguttata* GERM. unterscheidet sich unsere Art sofort durch den unbewaffneten Scheitel, durch den nicht grobpunktirten Halsschild, durch die weit blasseren Flügeldecken, die kürzeren, nicht schwarzen Schenkeldornen u. s. w. Von *E. pedestris* WHITE, mit der sie grössere Ähnlichkeit hat, weicht *E. nigrovittata* ab durch die mehr deutlich hervortretenden drei hinteren Höcker des Halsschildes, durch die hellere Grundfarbe der Flügeldecken, durch die weit kürzeren und mehr verschieden langen Dornen am Ende der hinteren Schenkel, und besonders durch die schwarzbraune Längslinie der Flügeldecken, welche zwischen den Makeln am breitesten ist und sich dann vom Hinterende des äusseren Mittel-Fleckes beinahe bis zur Nahtecke fortsetzt.

Unsere Art scheint auch mit der neulich beschriebenen und

abgebildeten *Eburia Baroni* BATES (Trans. Ent. Soc. 1892, p. 148, t. 5, f. 3) sehr nahe verwandt zu sein; ist aber durch ihre bedeutendere Grösse und den dicht grau tomentirten Halsschild verschieden.

### 30. *Romaleum procerum* LEC.

In »Entomologica Americ» I., p. 30 führt LENG eine briefliche Mittheilung von HORN an, dem zufolge *R. procerum* LEC. und *simplicicolle* HALDERM. dieselbe Art sein sollten. Da ich nur 9 Stücke vor mich habe und Dr HORN dagegen warscheinlich eine grosse Serie gesehen hat, mag es vermessen erscheinen, wenn ich ihm widerspreche. Von den amerikanischen Verfassern wurde früher angegeben, dass das dritte und vierte Fühlerglied bei *procerum* auf beiden, bei *simplicicolle* dagegen nur auf der äusseren Seite bewaffnet wären. Bei acht der mir vorliegenden Stücke ist das dritte Glied auf der inneren (vorderen) Seite nicht oder kaum merkbar bewaffnet, beim neunten dagegen mit einem kleinen Dorn ausgestattet. Das 4—6(—8) Glied ist dagegen bei 5 ♂♂ aus Arizona und 1 ♀ aus Mexico am Ende deutlich zweidornig, wogegen der innere Dorn bei 1 ♂ und 1 ♀ aus Texas und 1 ♂ aus Arizona undeutlich oder ganz verschwunden ist. An und für sich würde diese Verschiedenheit in der Bewaffnung der Glieder 4—6 wenig bedeuten, da sie aber wenigstens bei meinen Stücken immer von einigen anderen Differenzen begleitet ist, glaube ich, dass man *R. procerum* wenigstens als eine westliche Lokalrasse von *simplicicolle* betrachten könnte. Bei den drei letzterwähnten Stücken, die ich als *simplicicolle* betrachte, sind die Flügeldecken an der Spitze scharf zweidornig, und der äussere Dorn ist wenigstens halb so lang, bisweilen beinahe eben so lang wie der innere, der Halsschild ist weit dichter behaart und beim ♀ sind die Erhabenheiten kleiner und die Punktierung schwächer. Bei den sechs zuerst erwähnten Stücken, die ich als *procerum* LEC. gedeutet habe, sind die Flügeldeckenspitzen nur an der Naht gedorn, und die äussere Ecke ist nur mehr oder weniger scharf vortretend, aber ohne einen wirklichen Dorn zu bilden, der Halsschild ist bei den ♂♂ viel dünner bekleidet, mehr schwärzlich, und beim Weibe viel gröber, runzelig punktiert und mit grösseren und deutlicheren Höckern versehen. *Romaleum operarium* WHITE ist nach der Beschreibung offenbar = *simplicicolle* HALD.