

## NEUE SPINNER AUS ASIEN

BESCHRIEBEN

VON

CHR. AURIVILLIUS.

## Fam. Chalcosiidæ.

1. **Soritia costimacula** n. sp. Supra atra collari virescente margine antico coccineo, tegulis luteis, subtus flavescente-albida, lateribus pectoris paullulum cyaneo-micantibus; alis anticis supra nigris vitta basali, medium non attingente, maculisque duabus costalibus flavis, subtus adhuc margine costali et fascia subapicali flavescens; alis posticis supra nigris plaga magna subcostali aurantiaca, subtus pallide aurantiacis margine tenui ab angulo ani ad costam 3<sup>am</sup>, maculisque duabus in cellulis 3:a et 4:a nigris. Long. alar. exporr. 29—31 mm. — ♂♂. Fig. 1 a. — Java.

Die Fühler sind schwarz, 10 mm. lang und haben lange Kammzähne. Die Erhabenheit der Stirn unten weisslich.

2. **Soritia leptalinoides** n. sp. — Alis anticis supra nigris vitta basali, fascia transversa paullo ante medium, maculaque subapicali stramineis, subtus pallide stramineis dimidio apicali obscuro, læte coeruleo-micante maculaque albida ornato; alis posticis supra albidis apice late nigris coeruleomicantibus et macula albida ornatis, subtus albidis, ad marginem apicalem paullo obscuro.

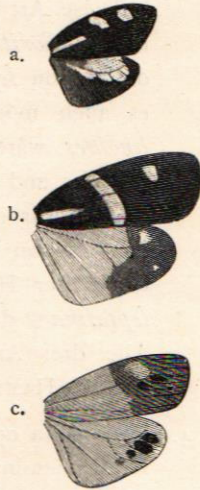


Fig 1.

- a. *Soritia costimacula*.  
 b. » *leptalinoides*.  
 c. » *ochracea*.

rioribus, maculis 5 læte coeruleis (una in cellula discoidali, singula in cellulis 2—5) ornatis; antennis corpore pedibusque nigris plus minus coeruleo-micantibus; margine antico collaris coccineo; tegulis apice excepto flavis; ore, palpis et marginibus posticis segmentorum 2—7 abdominis albis. — Long. alar. exporr. 45 mm. ♀. — Fig. 1 b.

3. **Soritia ochracea** n. sp. — Alis anticis supra ochraceis guttis duabus in cellulis 2 et 3, parte exteriore costarum 1—9, margine ipso antico ciliisque nigris, subtus fere omnino ut in speciei præcedente signatæ et coloratæ; alis posticis utrinque pallide stramineis maculis tribus (in cellulis 2—4) ciliisque nigris, plus minus coeruleo-micantibus; corpore nigro; ore, palpis, tegulis et mesonoto ochraceis; marginibus posticis segmentorum 2—7 abdominis albidis; collari antice anguste coccineo. — Long. alar. exporr. 40—45 mm. ♀. — Fig. 1 c.

Java (FRUHSTORFER).

Diese Art erinnert am meisten an die von FELDER abgebildete *Soritia cicada*, welche nach HAMPSON<sup>1</sup> nur eine Form des ♀ von *leptalina* KOLL. ist. Wenn dies richtig ist, wäre es auch möglich, dass *ochracea* nur eine Form von *leptalinoides* wäre. Man könnte sogar behaupten, dass *leptalinoides* und *ochracea* Weiber von *costimacula* wären. Dies scheint mir doch nicht wahrscheinlich. Jedenfalls ist *costimacula* von *leptalina* ♂ durch die ganz verschiedene Saumbinde der Hinterflügel und *leptalinoides* und *ochracea* von *leptalina* ♀ durch den schwarzblauen Kopf sofort zu trennen. Alle drei Arten stimmen im Rippenbau ganz mit *Soritia* (WALK) HAMPSON überein.

4. **Heterusia coelestina** n. sp. Corpore nigro, abdomine maris viridi-, feminæ læte cyaneo-micante; ore femoribusque maris albescentibus; alis anticis supra virescente-nigris fascia basali, altera interrupta ante medium, maculisque 10 pone medium pallide flavidis, subtus fascia basali nulla, maculis cyaneocinctis areisque 1a et 1b fere totis cyaneis; alis posticis supra holosericeo-atris ad marginem interiorem latissime cyaneo-tinctis maculisque 3—4 (una ad apicem cellulæ, sæpe

<sup>1</sup> Fauna of Br. India. Moths. Vol. I, p. 252.

albo-pupillata, 2—3 ad marginem in cellulis 2—4) cyaneis ornatis, subtus fere ut supra coloratis et signatis at fascia antemediana albida. — Long. alar. exporr. 48 (♂)—62 (♀) mm. — Fig. 2. — Java (FRUHSTORFER).

Beim ♂ ist die Wurzelbinde der Vorderflügel sehr schwach entwickelt, oft nur durch einen Fleck angedeutet. Diese Art steht in der Nähe von *H. alompra* MOORE.

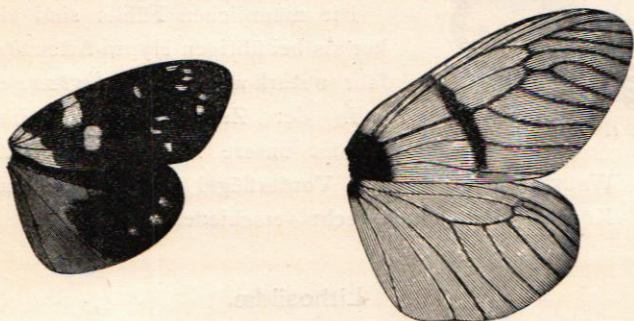


Fig. 2. *Heterusia coelestina*. AUR.

Fig. 3. *Achelura javana* AUR.

5. *Achelura javana* n. sp. — Nigra, segmentis duobus ultimis ventralibus abdominis fulvis; alis subhyalinis, albescentibus costis omnibus (basi exceptis) nigris; anticarum ima basi fasciaque simplici transversa paullo ante medium nigris; area nigra basali extus croceo-marginata. — Long. alar. exporr. 77—80 mm. ♀. — Fig. 3. — Java (FRUHSTORFER).

Mit *A. bifasciata* HOPE nahe verwandt und mit demselben Rippenbau, aber durch die Abwesenheit der inneren schwarzen Querbinde und durch die einfache und gleichförmig gebogene äussere Querbinde der Vorderflügel leicht von jener Art zu unterscheiden.

### Fam. Hysidæ.

6. *Hypsa contorta* n. sp. — Capite cum palpis, thorace abdomineque fulvis; macula apicali articularum 1<sup>i</sup> et 2<sup>i</sup> palporum, macula frontis, maculis duabus collaris, duabusque ad basin tegularum, fasciis brevibus transversis in dorso abdominis et seriebus duabus utrinque abdominis punctorum nigris; alis anticis murinis, ima basi fulvis punctis 2—3

nigris, macula parva costali ovata ante medium, macula majori irregulari ad apicem cellulae, maculaque tertia prope basin in area 1 b albis; alis posticis niveis macula discali, maculis 9 marginalibus maculisque 3—4 submarginalibus fuscis; antennis articuloque ultimo palporum etiam fuscis. — Long. alar. exporr. 60 mm. ♂. — Fig. 4. — Java.



Fig. 4. *Hypsa contorta* AUR.

Die männlichen Fühler sind viel stärker als bei übrigen *Hypsa*-Arten und ungefähr so stark wie bei *Pseudhypsa* gekämmt.

In der Zeichnung der Hinterflügel kommt unsere Art der *Hypsa tortuosa* WALK. sehr nahe. Die Vorderflügel und die Zeichnung des Körpers sind jedoch recht verschieden.

#### Lithosiidæ.

7. **Lyclene Fruhstorferi** n. sp. Pallide flava apice palporum, guttis duabus in dorso thoracis femoribusque ex parte fuscis; alis anticis maculis 6—7 oblongis basalibus, fascia transversa mediana, puncto discali, serie irregulari (subduplice) submarginali macularum oblongarum punctisque 8—9 marginalibus nigris; alis posticis unicoloribus pallide flavis; ciliis flavis. ♀. — Long. alarum exporr. 21 mm. — Fig. 5.



Fig. 5. *Lyclene Fruhstorferi* AUR.

Java (FRUHSTORFER).

Durch die Zeichnung der Vorderflügel steht diese Art in der Nähe von *Lyclene rosea* HAMPS; durch die Grundfarbe und die unbezeichneten Hinterflügel ist sie jedoch von dieser leicht zu trennen.

Die submarginalen, dunklen Flecken der Vorderflügel stehen auf den Rippen und zwar die Flecken der Rippen 1, 2, 3, 5 und 10 mehr wurzelwärts als die übrigen.

#### Lymantriidæ.

8. **Lymantria strigata** n. sp. Grisea, palpis supra nigris; alis anticis albidis, plus minus nigroconspersis, lineis ordi-

nariis (externa valde lunata), fascia submarginali angulata et subnebulosa, punctis marginalibus nec non striga longa in parte posteriore costulae transversae et striga bevi in medio cellulae 1 b nigris.

♂. Abdomine lutescente-albido, infra vix obscuriore; alis posticis utrinque pallide lutescente-albidis, unicoloribus, margine summo leviter infuscato. — Long. alar. exporr. 37—42 mm.

♀. Abdomine supra sordide lutescente, apice et infra fusco; alis posticis lutescentibus, ad marginem interiorem leviter rubro-vel aurantiaco-tinctis, margine exteriori latissime infuscato. — Long. alar. exporr. 52—59 m. m.

Java (FRUHSTORFER).

Diese und die folgende, nahe verwandte Art unterscheiden sich von den übrigen, mir bekannten *Lymantria*-Arten durch die zwei schwarzen Längsstriche der Vorderflügel. Von diesen Strichen steht der eine in der Mitte der Zelle 1 b, beinahe gerade hinter der Wurzel der Rippe 2, und der andere bedeckt die hintere Abtheilung der Querrippe, die ungewöhnlich lang und sehr schief gestellt ist. — Der Hinterrand des Kopfes ist beim ♂ kaum, beim ♀ deutlich orangegelb angeflogen.

9. *Lymantria tagalica* n. sp. Cervina, pectore, abdomine margineque occipitali capitis plus minus dense roseo-hirtis; alis anticis griseo-cervinis, lineis 5 angulatis, saepe obsoletis, (2 ante, 2 pone medium et 1 submarginali), striga ad apicem cellulae alteraque in cellula 1 b nec non punctis marginalibus nigris aut fuscis.



Fig. 6. *Lymantria strigosa*  
AUR. ♂.

♂. Alis posticis lutescente-fuscis disco et praesertim versus marginem interiorem roseo tinctis, fascia submarginali obsoleta fusca; tarsis nigris medio et apice roseis. — Long. alar. exporr. 34—40 mm.

♀. Alis posticis totis lutescente roseis fascia submarginali fuscescente; tarsis totis nigris. — 50—61 mm.

Ins. Phillippinarum.

10. *Lymantria? dubiosa* n. sp. Fusca; alis anticis fascia ante

et pone medium, serie macularum oblongarum submarginali et macula ad apicem cellulae parum distinctis, obscure fuscis; alis posticis maris albidis margine infuscato, feminae totis fuscis. — Long. alarum exporr. ♂. 31—37 mm., ♀ 49—51 mm) — Fig. 7.



Fig. 7. *Lymantria dubiosa*  
AUR. ♂.

Java (FRUHSTORFER).

Diese dunkle und undeutlich gezeichnete Art erinnert durch Habitus, Farbe und Flügelform an *Ocneria detrita* ESP. Die Hinterschienen haben jedoch 4 Spornen. Die Rippen der Flügel verlaufen ganz wie bei *Lymantria* und ich kann darum die

Art nicht von *Lymantria* trennen. Das Endglied der Palpen scheint mir etwas länger als bei den gewöhnlichen *Lymantria*-Arten zu sein, doch sind auch andere *Lymantria* darin abweichend.

11. **Euproctis varia** WALK. var. *javana* n. var. Von dieser Form liegen mir 6 ♂♂ und 2 ♀♀ aus Java vor. Sie stimmen alle in der Zeichnung der Vorderflügel mit einander überein und weichen von MOORE'S Figur (Cat. Lep. Ins. E. I. Comp. 2, t. 9<sup>a</sup>, f. 5) von der Hauptform dadurch ab, dass das ganze, erste Wurzelviertel der Vorderflügel dunkel rostbraun und mit der Querbinde verbunden ist. Die hintere Hälfte des Thorax ist wie der Hinterkörper schwarzbraun. Die Hinterflügel sind beim ♂ nur am Innenrande schwärzlich, beim ♀ aber mit einer breiten, schwarzen, den ganzen Innenrand bedeckenden, aber gegen die Flügelspitze allmählig schmälere Querbinde versehen.

12. **Euproctis (Artaxa) flavolimbata** n. sp. Flava; dimidio posteriore thoracis abdomineque cinereo-fuscis; alis utrinque cinereo-fuscis margine angusto ciliisque flavis. — Long. alar. exporr. 35 mm. ♀. — Fig. 9 a.

Java (FRUHSTORFER).

Diese einfach gezeichnete Art gehört in HAMPSON'S Gruppe F. (Fauna of Brit. India. Moths. Vol. 1, p. 482) und steht in der Nähe von *E. scintillans* WALK., von der sie durch die nicht abgebrochene gelbe Saumbinde der Vorderflügel sofort zu trennen ist.

13. **Kanchia gigantea** n. sp. Femina: Nivea; alis fere hyalinis, tenuissime squamosis et pilosis; fronte grisescente punctis duobus nigris; palpis summo apice nigris; pedibus anticis et intermediis macula subbasali tibiaram et dimidio basali articuli primi tarsorum nigris. — Long. alar. exporr. 61 mm.

Java (F<sup>H</sup>U<sup>H</sup>STORFER).

Durch viel bedeutendere Grösse und durch die schwarzen Zeichnungen der Stirne, der Palpen und der Beine unterscheidet sich diese Art von *K. subvitrea* WALK. Bei diesem Stücke, wie auch bei dem mir vorliegenden Weibe von *subvitrea* entspringt die Rippe 10 der Vorderflügel frei aus der Mittelzelle und ist nicht wie beim Manne mit der Rippe 11 vereinigt.

14. **Kettelia marginata** n. sp. Alba, capite flavescente, palpis pedibusque flavis; alis semihyalinis, albidis margine late fusco costis albidis; anticis vitta fusca a basi ad apicem ducta et apicem versus latiore ornatis. — Long. alar. exporr. 64—74 mm.

Insulæ Philippinarum: Manilla.

Diese Art ist ohne Zweifel mit *Kettelia Lowii* BUTL. aus Malacca nahe verwandt.

#### Fam. Janidæ.

15. **Melanothrix atropurpurea** n. sp. Obscure brunnea, pectore ventreque flavidis; alis supra concoloribus obscure sericeo-brunneis, pone medium fascia male definita, pilis glaucis composita, in anticis angusta et incompleta, in posticis lata ornatis; anticis macula angusta costali pilorum album; alis subtus unicoloribus obscure castaneis costis lutescentibus. — Long. alar. exporr. 66 mm. ♂. — Fig. 8.

Java (FRUHSTORFER).

Diese schöne Art ist offenbar mit



Fig. 8. *Melanothrix atropurpurea* AUR.

*M. leucotrigona* HAMPSON aus Burma nahe verwandt, bei *atropurpurea* ist jedoch der grosse weisse dreieckige Fleck der Vorderflügel nur durch einen kleinen Strich am Vorderrande angedeutet.

### Fam. Limacodidæ.

#### Alippa nov. gen.

Oculi nudi. — Palpi squamosi, erecti, fronti adpressi. — Antennæ maris partibus duabus basalibus bipectinatis, deinde leviter serratae; articulus basalis fasciculo pilorum longo, erecto instructus. — Tibiæ hirsutæ; anticæ breves femoribus duplo, articulo primo tarsorum multo breviores; posticæ 4-calcaratæ, calcaria anteapicalia pilis fere oblecta. — Tarsi haud fasciculati, adpresse squamosi. — Costæ alarum anticarum 12: 2—5 e latere et ex angulo postico cellulæ, costa 6 et truncus communis costarum 7—9 ex angulo antico, costæ 10 et 11 liberæ e latere antico orientes, hæ costæ inter se et ad truncum costarum 7—9 valde approximatae. — Costæ alarum posticarum 8: costæ 2—5 e latere postico et ex angulo postico cellulæ, costæ 6 et 7 ex angulo antico orientes; costa 7 prope basin arcuata; costa 8 e basi libera, sed pone apicem cellulæ costam 7<sup>am</sup> tangens. — Abdomen elongatum, alas posticas superans.

Diese eigenthümliche Gattung gehört ohne Zweifel zu den Limacodiden und ist in die Nähe von *Belippa* WALK. zu stellen.

Von allen mir bekannten Limacodiden weicht sie jedoch durch die Annäherung der Rippe 8 der Hinterflügel an die Rippe 7 ab. Durch dieses Kennzeichen kommt man, wenn man das Thier nach HAMPSON'S Uebersicht der Familien der Heteroceren zu bestimmen sucht, sogar auf eine ganz andere Familie, die *Thyrididæ*, mit der *Alippa* sicher nicht verwandt ist.

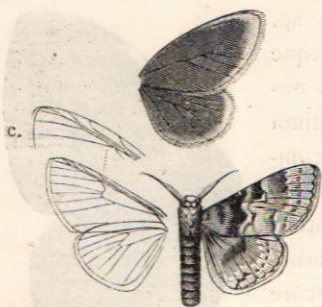


Fig. 9. a. *Eupracticis flavolimbata* AUR.  
b. *Alippa anomala* AUR.

16. *Alippa anomala* n. sp. ♂. Brunnea, capite pallidior; basi palporum et coxis anticis nigricantibus; ventre albedo; alis



concoloribus pallide cervinis, anticis fascia subbasali alteraque pone medium maculaque costali inter has fascias brunneis, disco inter fascias cinereo, linea nigra transversa ornato, serie submarginali macularum albidarum, intus nigro-marginatarum; posticis ut anticis signatis, sed fasciis transversis multo magis approximatis. — Long. alarum exporr. 30—32 mm. — Fig. 9 b, c.

Java (FRUHSTORFER).

### Fam. Drepanulidæ.

17. *Euchera substigmata* HÜBN. var. *javana* n. var. Mit. *E. substigmata* HÜBN. nahe verwandt und von dieser hauptsächlich nur durch das Fehlen des grossen, runden schwarzen Fleckes auf der Oberseite der Hinterflügel und auf der Unterseite beider Flügel. Die Zeichnung der Vorderflügel etwas veränderlich, bald ziemlich deutlich, bald sehr schwach angedeutet. Kopf schwarz. Flügelsp. 50—66 mm.

Java (FRUHSTORFER).



## EINE NEUE LASIOCAMPIDE AUS AFRIKA

BESCHRIEBEN

VON

CHR. AURIVILLIUS.

### *Oplometa* n. gen.

A genere *Gonometa*, cui valde affinis, palpis longioribus et crassioribus, capite thoraceque densius pilosis, fronte cornu longo armata, costis 9+10 alarum anticarum longe ante apicem cellulæ egredientes et petiolo communi brevi, apicem cellulæ parum superante præditis nec non costis 7 et 8 ala-