

BEITRÄGE ZUR KENNTNISS DER INSEKTENFAUNA  
VON KAMERUN.

2.

TAGFALTER

VON

CHR. AURIVILLIUS,

5.<sup>1</sup>

**Fam. Hesperidæ.**

Ich habe absichtlich die Veröffentlichung dieser Abtheilung meines Verzeichnisses aufgeschoben um Kenntniss von HOLLANDS Revision der afrikanischen Hesperiden<sup>2</sup> nehmen zu können.

In systematischer Hinsicht folge ich hier gänzlich dieser verdienstvollen Revision ohne jedoch für die Natürlichkeit aller Gattungen bürgen zu wollen. Es fehlt mir nämlich gegenwärtig an Zeit auf eine genauere Prüfung der Gattungsmerkmale einzugehen. Es ist sehr zu bedauern, dass HOLLAND keine Uebersicht der ethiopischen Hesperidengattungen gegeben hat. Eine solche Uebersicht würde die Bestimmung der Formen sehr erleichtert haben. Von den meisten Arten habe ich die Typen gesehen und kann darum die von HOLLAND gegebene Synonymie fast in jedem Falle bestätigen.

<sup>1</sup> Siehe Ent. Tidskr. 16, p. 255—268.

<sup>2</sup> Proc. Zool. Soc. London 1896, p. 2—107 t. 1—5.

330. **Sarangesa grisea** HEW. An. N. H. (5) 1. p. 344 (1878). — *micacea* MAB. An. E. Fr. (6) 9 Bull. p. 184 (1889). — MAB. & VULL. Nov. Lep. p. 93 t. 13 f. 3 (1893).

Itoki, Kitta, Bonge. — Februar, April, Dezember. — 2 ♂♂, 2 ♀♀.

331. **Sarangesa thecla** PLÖTZ S. E. Z. 40 p. 361 (1879); Jahrb. Nassau Ver. 37, p. 30 (1884). — KARSCH B. E. Z. 38, p. 262 (1893). — HOLLAND Proc. Zool. Soc. 1896, p. 8 t. 5 f. 14 (1896). — *semialba* MAB. An. E. Belg. 35. Bull. p. 6 (1891).

Itoki, Ekundu. — Januar, Mai. — 2 ♂♂.

HOLLANDS Figur ist nicht gut und muss nach einem verflo- genen Stücke gemacht sein.

332. **Celænorrhinus galenus** FABR. Ent. syst. 3: 1 p. 350 (1793). — DONOV. Ins. India t. 48 f. 3 ♀ (1800). — STAUD. Exot. Schm. 1 p. 300 t. 100 (1888).

Itoki, Kitta, Ekundu, Bonge. — Januar, Februar, April, Mai, October. — 2 ♂♂, 2 ♀♀.

Beim ♂ ist der grosse gelbe Fleck der Hinterflügel bald durch eine fast vollständige schwarze Saumlinie von den schwarz- gefleckten Franzen getrennt, bald zwischen den Rippen 2 und 5 mit den einfarbig gelben Franzen ganz zusammenfliessend.

333. **Celænorrhinus Homeyeri** PLÖTZ S. E. Z. 41 p. 307 (1880); Jahrb. Nassau. Ver. 37 p. 52 (1884).

Kitta, Ekundu. — April, Mai — 2 ♂♂, 3 ♀♀.

Diese Art, welche Holland unbekannt geblieben ist, steht dem *C. galenus* sehr nahe, ist aber von diesem durch das Fehlen der gelben Flecken in den Feldern 4 und 5 der Vorderflügel, durch die geringere Grösse und durch die anderen von PLÖTZ angeführten Kennzeichen leicht zu trennen.

334. **Celænorrhinus intermixtus** n. sp. — Fig. 14.

Alis supra fuscis, basi brunneo-pilosis, flavomaculatis; anticis utrinque fere omnino ut in *C. galeno* maculatis, at area 1b ante medium immaculata et pone medium macula trapezoidali veluti a duabus composita ornata, ciliis fuscis apice brunnescentibus; alis posticis supra ad marginem macula magna rectangulari inter costas 4 et 6, maculis binis liberis in areis 2<sup>a</sup> et 3<sup>a</sup> singulaque in area 6<sup>a</sup>, infra iisdem maculis ut supra at palli-

dioribus et adhuc maculis 4 in 1 c, 2 in area septima unaque in area discoidali, ciliis flavis nigromaculatis ad apices costarum. — Long. alar. exporr. 33 mm.

Itoki Na N'Golo. — Juni — 1 (♀?).

Diese Art steht den vorhergehenden sehr nahe, unterscheidet sich aber von beiden dadurch, dass die beiden äusseren Flecke im Felde 1 b der Vorderflügel zu einem Flecke, welcher auf der Innenseite fast gerade abgeschnitten ist, vereinigt sind. Der Wurzelfleck desselben Feldes fehlt gänzlich. Auf den Hinterflügeln ist der grosse gelbe Fleck auf beiden Seiten von den Rippen 4 und 6 scharf begrenzt.



Fig. 14. *Celenorrhinus intermixtus*. AUR.

335. *Celænorhinus rutilans* MAB. Bull. Soc. Zool. Fr. 2 p. 235 (1877). — MAB. & VUILL. Nov. Lep. 10 p. 96 t. 13 f. 7 (1893). — *tergemina* HEW. An. N. H. (4) 20 p. 323 (1877 October). — *Woermanni* PLÖTZ S. E. Z. 40 p. 362 (1879).

Itoki, Bonge. — Januar, November. — 2 ♂♂.

336. *Celænorhinus illustris* MAB. An. E. Belg. 35 Bull. p. 73 (1891). — MAB. & VUILLOT. Nov. Lep. 12 p. 142 t. 20 f. 2 (1895).

Kitta. — März — 1 ♂.

337. *Celænorhinus meditrina* HEW. An. N. H. (4) 20 p. 322 (1877). — MAB. & VUILL. Nov. Lep. 12 p. 142 t. 20 f. 1 (1895). — HOLLAND Proc. Zool. Soc. 1896 p. 12 t. 3 f. 2 (1896). — *interniplaga* MAB. An. E. Belg. 35 Bull. p. 73 (1891). — MAB. & VUILL. Nov. Lep. 12 p. 142 t. 20 f. 1 (1895).

Kitta, N'Dian, Bonge. — April, Mai, Juni, Dezember. — 1 ♂, 5 ♀♀.

Die Weibchen haben viel kleinere Flecke als die Männchen, bei ihnen fehlt gewöhnlich der gelbe Fleck im Felde 1 b der Vorderflügel vor der Mitte sowie auch die gelbe Farbe an der Wurzel des Vorderrandes.

338. *Celænorhinus atratus* MAB. An. E. Belg. 35 Bull. p. 74 (1891). — *collucens* HOLL. Ent. News 5 p. 90 t. 3 f. 3, 4 (1894).

Kamerum (DUSÉN). — 1 Ex.

339. **Celænorrhinus boadicea** HEW. An. N. H. (4) 20 p. 323 (1877). — HOLLAND Proc. Zool. Soc. 1896 p. 14 t. 3 f. 1 (1896). — *atratus* HOLL. Ent. News 5 p. 95 t. 3 f. 5 (1894).

Kitta. — März — 1 ♂.

340. **Celænorrhinus proximus** MAB. Bull. Soc. Zool. Fr. 2 p. 231 (1877); An. E. Fr. (6) 10 p. 31 t. 3 f. 1 (1890). — *elmina* PLÖTZ. S. E. Z. 40 p. 362 (1879).

Bonge. — October, November, Dezember. — 4 ♂♂, 2 ♀♀.

341. **Tagiades flesus** FABR. Spec. Ins. 2 p. 135 (1781). — *ophion*<sup>3</sup> DRURY Ill. Exot. Ins. 3 t. 17 f. 1. 2 (1782). — STOLL Suppl. Cram. t. 26 f. 4. 4 c (1791).

Itoki, Vevoka, Bonge, — Februar, Juni, November. — 3 ♂♂, 2 ♀♀.

342. **Eagris denuba** PLÖTZ S. E. Z. 40 p. 361 (1879); Jahrb. Nassau. Ver. 37 p. 30 (1884). — HOLL. Proc. Zool. Soc. 1896 p. 18 t. 5 f. 2 (1806). — *decolor* MAB. An. E. Fr. (6) 9 Bull. p. 155 (1829).

Bonge. — Dezember — 1 ♂.

343. **Hesperia Plötzzi** AURIV. Ent. Tidskr. 12 p. 227 (1891). — *spio* PLÖTZ Mith. naturw. Ver. N. Vorp. und Rügen 15 p. 21 (1884). — MAB. An. E. Fr. (6) 10 p. 30 t. 3 f. 9 (1890).

Bonge. — Dezember. — 1 ♂, 1 ♀.

344. **Acleros Plötzzi** MAB. An. E. Fr. (6) 9 Bull. p. 162 (1889). — HOLL. Proc. Zool. Soc. 1896 p. 29 t. 2 f. 7 (1896). — *leucopygus* PLÖTZ. S. E. Z. 40 p. 360 (1879).

Bonge. — November, Dezember. — 1 ♂, 1 ♀.

Das Weibchen hat wie die Weibchen aller Arten dieser Gattung weisse Fleckchen auf den Vorderflügeln.

345. **Acleros placidus** PLÖTZ S. E. Z. 40 p. 360 (1879); 45 p. 157 (1884). — HOLL. Proc. Zool. Soc. 1896 p. 29 t. 2 f. 19 (1896). — *biguttulus* MAB. An. E. Fr. (6) 9 Bull. p. 167 (1889).

<sup>3</sup> *Pterygospidea ophion* WALLENGR. Rhop, Caffr. p. 53 ist nicht diese Art, sondern *Eagris phyllophila* TRIMEN.

Itoki, Bonge. — Januar, September — November. — 2 ♂♂, 3 ♀♀.

Das Endglied der Palpen ist bei dieser Art kaum halb so lang wie bei den übrigen Arten. Ein neuer Beweis für die Unbeständigkeit der Gattungsmerkmale der Hesperiden.

346. *Acleros substrigatus* HOLL. Ent. News 5 p. 28 t. 1 f. 10, 11 (1894).

Kitta, Ekundu, Bonge. — März, Mai, Juli, November. — 3 ♂♂, 2 ♀♀.

Bei dieser Art ist das Endglied der Palpen eben so lang wie bei *A. Plötzi* MAB.

347. *Gorgyra aburæ* PLÖTZ S. E. Z. 40 p. 359 (1879); 45 p. 153 (1884).

Itoki, N'Dian. — Februar, Juni. — 2 ♂♂, 1 ♀.

348. *Gorgyra minima* HOLL. Proc. Zool. Soc. 1896 p. 33 t. 4 f. 24 (1896).

Bonge. — Dezember. — 1 ♀.

349. *Gorgyra aretina* HEW. An. N. H. (5) 1 p. 343 (1878). — *dolus* PLÖTZ S. E. Z. 40 p. 358 (1879). — KARSCH B. E. Z. 38 p. 259, 260 t. 6 f. 13 (1893).

Kitta. — April, Mai. — 2 ♂♂.

350. *Gastrochæta meza* HEW. An. N. H. (4) 19 p. 79 (1877). — HOLLAND Proc. Zool. Soc. 1896 p. 38 t. 2 f. 9 (1896). — *batea* PLÖTZ S. E. Z. 40 p. 359 (1879). — *bubovi* KARSCH. B. E. Z. 38 p. 251 t. 6. f. 10 (1893).

Bonge. — September. — 2 ♂♂, 1 ♀.

351. *Gastrochæta cybeutes* HOLLAND Ent. News 5 p. 94 t. 3 f. 15 (1894).

N'Dian, Bonge. — Mai, October. — 2 ♂♂.

352. *Oxypalpus ignita* MAB. An. E. Fr. (5) 7 Bull. p. 40 (1877). — HOLL. Proc. Zool. Soc. 1896 p. 39 t. 3 f. 12 (1896). — *pyrosa* PLÖTZ. S. E. Z. 40 p. 356 (1879). — *gisgon* MAB. An. E. Belg. 35 Bull. p. 172 (1891). — MAB. & VUILL. Nov. Lep. 10 p. 95 t. 13 f. 6 (1893).

Bonge. — September, November. — 2 ♂♂.

353. *Osmodes laronia* HEW. Descr. Hesper. p. 35 (1868). — HOLLAND Proc. Zool. Soc. 1896 p. 40 t. 4 f. 1, 2 (1896).

Itoki, Ekundu. — Februar. — 1 ♂, 1 ♀.

354. *Osmodes adosus* MAB. An. E. Fr. (6) 9 Bull. p. 149 (1889). — HOLL. Proc. Zool. Soc. 1896 p. 41 t. 4 f. 10 (1896).

Itoki, N'Dian, Bonge, Bibundi. — Januar—März, Mai, October-Dezember. — 7 ♂♂, 4 ♀♀.

Ich habe unsere Stücke mit den Typen in STAUDINGERS Sammlung verglichen und als *adosus* bestimmt. Von HOLLANDS Figur weichen sie jedoch nicht unerheblich ab durch die viel dunklere gelbe Farbe der Oberseite, durch den am Vorderrande kaum erweiterten und vorne von der Rippe 8 begrenzten schwarzen Saum der Hinterflügel und durch die hellere, nur in der Mitte zwischen den weissen Punkten schwarzbraune Grundfarbe der Unterseite der Hinterflügel. Der scharf begrenzte (in HOLLANDS Figur ist er schattenähnlich), rothbraune Schuppenfleck des ♂ liegt bei dieser Art fast ganz in der Mittelzelle und erreicht die Rippe 6. Bei fast allen übrigen Arten liegt dieser Fleck hauptsächlich in den Feldern 1 c und 2 und nur mit einem kleinen Theil in der Mittelzelle.

355. *Osmodes distincta* HOLL. Proc. Zool. Soc. 1896 p. 43 t. 4 f. 16 (1896).

Ekundu. — April, Mai. — 2 ♂♂.

356. *Osmodes costatus* n. sp. — Fig. 15. — Alis infra rufescente-brunneis aut rufescente-fuscis area anali latissime nigra, anticis macula indistincta areæ 1 b, maculis tribus elongatis in areis 2—4, maculis duabus in apice cellulæ discoidalis tribusque subapicalibus in areis 6—8 flavis; posticis punctis 4 niveis nigrocinctis (in 1 c, 4+5, 7 et in cellula disc.) maculisque male definitis submarginalibus flavis, quarum illa in area 1 c a margine remota et puncto niveo annexa.



Fig. 15 *Osmodes costatus*. AURIV.

♂. Alis anticis supra brunneo-aureis, medio pallidioribus macula pone medium marginis postici costam secundam attingente, striga in cellula disc., macula elongata triangulari pone apicem cellulæ, linea marginali costisque omnibus nigris; alis posticis atris macula maxima media squamosa brunnea, pone maculam latissime aureis linea marginali tenuissima nigra; ciliis aureis —. Long alar. exporr. 52 mm.

♀. Alis supra fuscis, anticis maculis 7 flavis, una sub.

quadrata in 1 b, duabus elongatis in areis 2 et 3, duabus connexis in apice cellulae discoidalis duabusque in areis 6 et 7; posticis pone medium fascia transversa flava inter costas 1 b. et 6. — Long alar. exporr. 31 mm.

Itoki. — Februar, März. — 1 ♂, 1 ♀.

Diese hübsche Art steht offenbar dem *O. Bang-Haasi* HOLL. am nächsten und unterscheidet sich von dieser Art besonders dadurch, dass die Vorderflügel oben bis zum Saume goldbraun sind mit schwarzen Rippen. Sie ist vielleicht nur eine Lokalform von *O. Bang-Haasi*.

357. **Rhabdomantis galatia** HEW. Descr. Hesper. p. 36 (1868). — HOLLAND. Proc. Zool. Soc. 1896 p. 45 t. 3 f. 8, 15 (1896). — *rhabdophorus* MAB. An. E. Fr. (6) 9 Bull. p. 149 (1889).

Kitta, Ekundu. — April, Juni. — 3 ♂♂, 1 ♀.

358. **Hypoleucis tripunctata** MAB. An. E. Belg. 35 Bull. p. 69 (1891). — *titanota* KARSCH. B. E. Z. 38 p. 254 t. 6 f. 5 (1893).

Kitta. — März. — 1 ♂.

359. **Hypoleucis ophiusa** HEW. Trans. Ent. Soc. London (3) 2 p. 497 (1866); Exot. Butt. Hesperia t. 5 f. 46—48 (1872).

Itoki, Kitta, Itoki Na N'Golo, Bonge. — Februar, April, Juni, September. — 3 ♂♂, 3 ♀♀.

360. **Hypoleucis cretacea** SNELLEN. Tijdschr. v. Ent. (2) 7 p. 27 t. 2 f. 4—6 (1872). — *camerona* PLÖTZ. S. E. Z. 40 p. 356 (1879). — *leucosoma* MAB. Pet. Nouv. Ent. 2 p. 114 (1877).

Itoki, Kitta, Bonge. — Februar, April, November. — 2 ♂♂, 2 ♀♀.

361. **Parnara detecta** TRIMEN Trans. Ent. Soc. London 1893 p. 141 t. 2 f. 12 (1893).

Itoki, Kitta. — Januar, März. — 3 ♂♂, 2 ♂♂.

362. **Semalea pulvina** PLÖTZ. S. E. Z. 40 p. 353 (1879). — HOLL. Proc. Zool. Soc. 1896 p. 65 t. 2 f. 14 (1896). — *carbo* MAB. An. E. Fr. (6) 9 Bull. p. 169 (1889).

Itoki, Ekundu, Bonge. — Februar, Juni, September, Dezember. — 5 ♂♂, 1 ♀.

363. **Semalea nox** MAB. An. E. Belg. 35 Bull. p. 168 (1891). — HOLL. Proc. Zool. Soc. 1896 p. 66 t. 4 f. 20 (1896).

Kitta. — April. — 1 ♀.

364. **Baoris fatuellus** HOPFF. Monatsb. Akad. Wiss. Berlin 1855 p. 643 (1855); Peters Reise Mossamb. p. 417 t. 27 f. 3, 4 (1862).

Itoki, Bonge. — Februar, November. — 3 ♂♂.

365. **Baoris ilias** PLÖTZ S. E. Z. 40 p. 355 (1879); 44 p. 38 (1883). — HOLL. Proc. Zool. Soc. 1896 p. 67 t. 5 f. 17 (1896).

Itoki, Bonge. — Februar, September. — 3 ♂♂.

366. **Baoris Alberti** HOLL. Proc. Zool. Soc. 1896 p. 67 t. 2 f. 21 (1896).

Kitta, N'Dian, Bonge. — April, Mai, November. — 7 ♂♂, 2 ♀♀.

367. **Baoris netopha** HEW. An. N. H. (5) 1 p. 345 (1878). — *roncilgonis* PLÖTZ S. E. Z. 43 p. 450 (1882). — TRIMEN Trans. Ent. Soc. London 1893 p. 139 t. 8 f. 11 (1893). — *cojo* KARSCH. B. E. Z. 38 p. 250 t. 6 f. 7 (1893).

Ekundu. — Juni. — 1 ♀.

368. **Pardaleodes edipus** CRAMER Pap. Exot. 4 t. 366 f. E. F. (1782). — STAUD. Exot. Schm. 1 p. 301 t. 100 (1888). — ♀. *sator* DOUBL. & HEW. Gen. D. Lep. t. 79 f. 4 (1850).

Ueberall. — Januar, Februar, April—Juni, September—Dezember. — Zahlreiche Stücke.

369. **Pardaleodes Reichenowi** PLÖTZ S. E. Z. 40 p. 357 (1879). — HOLL. Proc. Zool. Soc. 1896 p. 76 t. 3 f. 18 (1896). — *festus* MAB. An. E. Fr. (6) 10 p. 33 t. 3 f. 2 (1890).

Bonge. — October. — 1 ♂.

370. **Pardaleodes xanthias** MAB. An. E. Belg. 35 Bull. p. 117 (1891). — HOLLAND Proc. Zool. Soc. 1896 p. 78 t. 3 f. 7 (1896).

Itoki. — März. — 1 ♀.

371. **Ceratrachia phocion** FABR. Spec. Ins. 2 p. 138 (1781). — BUTLER. Cat. Fabr. Lep. p. 274 t. 3 f. 14 (1870).

Itoki, Kitta, Ekundu, Itoki Na N'Golo, Bonge. — Januar, März, Mai, Juni, October. — 2 ♂♂, 7 ♀♀.

372. **Ceratrachia fasciata** n. sp. — Fig. 16.



Alis anticis supra fuscis, basi sparse flavosetosis et medio fascia transversa flava inter costas 1b et 11 extensa punctoque vitreo in area 6, infra ad costam late flavescentibus et ante marginem brunneo-flavis punctis minutissimis albis, fusco-cinctis in areis 4, 5, 7—9; alis posticis supra flavis, basi, margine costali lato, vittaque ante marginem anteriorem subduplice nigris, infra flavis punctis albis vel subargenteis, fuscocinctis circiter 11, omnino ut in specie præcedenti dispositis ornatis. ♀. — Long alar. exporr. 29 mm.



Fig. 16. *Ceratrichia fasciata*. AURIV.

Kamerun (KNÖPPEL). — 1 ♀.

373. *Ceratrichia flava* HEW. Ann. N.

H. (5) 1 p. 343 (1878). — HOLLAND Proc. Zool. Soc. 1896 p. 79 t. 3 f. 14 (1896). — *charita* PLÖTZ S. E. Z. 40 p. 356 (1879).

Itoki Na N'Golo. — Juni. — 3 ♂♂.

Der schwarze Saum der Vorderflügel ist viel schmaler als in HOLLANDS Figur und schliesst keinen gelben Fleck ein. Der gelbe Fleck ist nämlich mit der Grundfarbe verbunden.

374. *Ceratrichia argyrosticta* PLÖTZ S. E. Z. 40 p. 358 (1879).

Kitta. — März. — 1 ♀.

Das vorliegende Stück ist sicher PLÖTZ'S Art. Ob es aber dieselbe Form ist, welche HOLLAND als *flava* ♀ betrachtet scheint mir etwas zweifelhaft.

375. *Andronymus leander* PLÖTZ S. E. Z. 40 p. 360 (1879); 45 p. 154 (1884). — AURIV. Ent. Tidskr. 16 t. 2 f. 5 (1895). — *evander* MAB. An. E. Fr. (6) 10 p. 30 t. 3 f. 4 (1890).

Itoki, N'Dian, Bonge. — Februar, Juni, September—Dezember. — 7 ♂♂, 5 ♀♀.

HOLLAND führt *evander* MAB. mit Unrecht zu *philander*, denn MABILLE sagt ausdrücklich in dem Text, dass die Flecke gelblich sind. Uebrigens scheint es mir unmöglich die Stücke mit weissen Zeichnungen als besondere Art aufzufassen. Unter den mir vorliegenden Stücken giebt es mehrere, deren Flecke gelblich weiss sind und welche darum ganz in der Mitte stehen. Bei allen Stücken aus Kamerun ist der Fleck in 1b der Vorderflügel ganz wie in MABILLE'S Figur klein und berührt nicht

die Rippe 2, wie in HOPFFERS Figur von *philander*. Ich besitze leider nicht *philander* aus Süd Ost-Afrika und kann darum nicht entscheiden, ob dieses Kennzeichen beständig ist. Nach KARSCH (B. E. Z. 38 p. 260) ist indessen dieser Fleck »ausserordentlich variabel«. Wenn er darin recht hat, bin ich überzeugt, dass *philander* und *leander* eine Art sind.

SJÖSTEDT beschreibt die Raupe (Ent. Tidskr. 16 T. 2 F. 5) auf folgende Weise: »grün, weissgepudert, mit rothem, gelbflecktem Kopfe'' (Fig. 5 a) "Die Puppe ruht in einem zusammengebogenen Blatte und ist grauweiss mit etwas dunklerer Rückenseite».

376. **Hidari cænira** HEW. Exot. Butt. Hesperia t. 2 f. 15, 16 (1867). — HOLL. Proc. Zool. Soc. 1896 p. 82 t. 2 f. 3 (1896).

Ekundu, Bonge. — Juni, Dezember. — 3 ♂♂.

377. **Hidari iricolor** HOLLAND Ent. News 1 p. 156 (1890); Proc. Zool. Soc. 1896 p. 82 t. 1 f. 5 (1896).

N'Dian. — Mai. — 1 ♂.

378. **Pteroteinon laufella** Hew. Exot. Butt. Hesperia t. 2 f. 28, 30 (1867).

Itoki, Bonge. — Januar, Februar, October. — 5 ♂♂.

379. **Ortholexis melichroptera** KARSCH. Ent. Nachr. 21 p. 320 (1895).

N'Dian. — Mai. — 1 ♀.

Das vorliegende Stück hat eine Flügelspannung von 54 mm. und stimmt völlig mit KARSCH's Beschreibung überein. Äusserlich erinnert diese eigenthümliche Art sehr an *Choristoneura apicalis* MAB. (= *Loxolexis percnoptera* KARSCH). Eine dritte Form, welche vielleicht mit *Ch. apicalis* zusammenfällt, ist *Astictopterus Johnstoni* BUTL. Hinsichtlich dieser Art hat HOLLAND einen merkwürdigen Fehler begangen. Zuerst bildet er in Ent. News 5 t. 1 f. 8 als *Johnstoni* ein Stück ab, welches dem Typus im Brit. Museum sehr unähnlich ist und möglicher Weise das ♂ sein könnte, wahrscheinlich aber eine ganz andere Art ist; später in Proc. Zool. Soc. 1896 p. 74 t. 2 f. 18 citiert er diese Figur, giebt aber auch eine neue Abbildung, die jedoch eine dritte, ganz fremde Art darstellt, welche gar nichts mit den beiden anderen zu thun hat.

380. *Cænides dacela* HEW. An. N. H. (4) 81 p. 451 (1876). — HOLLAND Proc. Zool. Soc. 1896 p. 86 t. 2 f. 2 ♂, t. 5 f. 18 ♀ (1896). — *nydia* PLÖTZ S. E. Z. 40 p. 353 (1879). — *podora* PLÖTZ. S. E. Z. 45 p. 150 (1884).

Itoki. — Februar. — 1 ♂.

381. *Cænides maracanda* HEW. An. N. H. (4) 18 p. 450 (1876). — HOLLAND. Proc. Zool. Soc. 1896 p. 88 t. 1 f. 4 (1896).

Kamerun (DUSÉN). — 1 ♂.

382. *Cænides Luehderi* PLÖTZ S. E. Z. 40 p. 357 (1879); 45 p. 147 (1884). — Fig. 17.

N'Dian. — Mai. — 1 ♀.

Ich habe dieses Weibchen mit dem ♂ im Greifswalder-Museum verglichen und glaube sicher, dass sie zu derselben Art gehören. Beim ♀ sind die Flecke in der Mittelzelle der Vorderflügel vereinigt und in 1b stehen an der Rippe 1 zwei breit getrennte gelbe Flecke. HOLLAND kannte nicht diese Art, welche sicher zu *Cænides* gehört und mit *C. Stöhri* nahe verwandt ist.

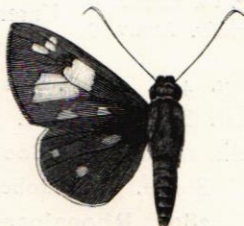


Fig. 17. *Cænides Luehderi*.  
PLÖTZ. ♀.

383. *C. Stöhri* KARSCH. B. E. Z. 38 p. 252 t. 6 f. 6 (1893).

Kitta. — April. — 1 ♂.

384. *C. bengala* HOLLAND Ent. News 2 p. 4 (1891); Proc. Zool. Soc. 1896 p. 89 t. 1 f. 13 (1896).

Itoki, Bonge. — Februar, November. — 1 ♂, 1 ♀.

385. *C. cylinda* HEW. An. N. H. (4) 18 p. 449 (1876). — HOLLAND. Proc. Zool. Soc. 1896 p. 89 t. 1 f. 12 (1896). — *calpis* KARSCH. B. E. Z. 38 p. 252 t. 6 f. 4 (1893).

Bonge. — October—Dezember. — 6 ♂♂.

386. *C. corduba* HEW. An. N. H. (4) 18 p. 454 (1876). — *massiva* MAB. & VUILL. Nov. Lep. p. 21 t. 3 f. 4 (1891).

Bonge. — Dezember. — 2 ♀♀.

Von dieser Art sind, wie auch HOLLAND hervorhebt, nur ♀♀ bekannt. Ich halte *corduba* für das ♀ von *C. dacena*.

387. *C. hidaroides* n. sp. — Fig. 18.

Alis obscure brunneo-fuscis; anticis utrinque maculis 8 albis subvitreis, singula magna subquadrangula in cellula discoidali et in area 2, duabus parvis suprapositis linea tenui separatis in area 1b, striga parva transversa in medio areae 3<sup>ae</sup>, punctisque tribus in linea obliqua dispositis in areis 6—8; posticis supra unicoloribus, infra nigrescentibus, margine late obscure brunnescente. — Long. alar. exporr. 42 mm.



Fig. 18. *Cænides hidaroides*. AURIV. ♀.

Ekundu (LÖFDAHL). — Juni. — 1 (♀?).

Diese neue Art erinnert oben sehr an das Weibchen von *Hidari cœnira* HEW., hat aber im Felde 1 b zwei über einander gestellte weisse Flecke und eine verschiedene fast einfarbige Unterseite.

388. **Artitropa comus** CRAMER Pap. Exot. 4 p. 212 t. 391 f. N, O (1782). — *helops* DRURY. Ill. Exot. Ins. 3 p. 45 t. 33 f. 2, 3 (1782). — *ennius* DONOV. Ins. India t. 51 f. 1 (1800).

Bonge. — October—Dezember. — 1 ♂, 2 ♀♀.

389. **Rhopalocampta forestan** CRAMER Pap. Exot. 4 p. 210 t. 391 f. E, F (1782). — TRIMEN S. Afr. Butt. 3 p. 362 t. 2 f. 6, 6a (1887—9).

Kitta, Bonge. — April, October. — Zahlreiche Stücke.

Von dieser Art wurde von SJÖSTEDT eine Anzahl aus der Raupe gezogen. Die Raupe (Ent. Tidskr. 16 t. 2 f. 4) hat nach SJÖSTEDT »eine bläuliche Grundfarbe mit dunklen Querstrichen«. Jedes Glied hat vorne eine breite dunkelbraune Querbinde und dahinter 2 oder 3 (die Glieder 4—9) Querlinien. Auf den Gliedern 1—3 reicht die Querbinde zu den Füßen, sonst nur bis zur Höhe des Athemloches; auf den Gliedern 5—11 schliesst die Querbinde jederseits einen hellen Strich ein und auf den Gliedern 5—10 sieht man zwischen der ersten und zweiten Querlinie eine abgekürzte Linie auf der Mitte des Rückens. Der Kopf ist gelb mit zwei Querreihen schwarzer Punkte, von denen die obere aus 6, die untere aus 5 Punkten besteht. Die Puppe (Fig. 4a, 4b) ist grünlich, weissbestäubt und hat zwei kurze schwarze Spitzen jederseits am Vorderrande des Mittelrückens und eine auf der Mitte des Kopfes.

390. *Rhopalocampta necho* PLÖTZ S. E. Z. 45 p. 63 (1884). — *hanno* MAB. & VUILL. Nov. Lep. p. 18 t. 3 f. 1 (1891).

Bonge. — November. — 1 ♀.

391. *Rhopalocampta chalybe* DOUBL. & HEW. Gen. D. Lep. t. 79 f. 2 (1852). — *bixæ* DONOV. Nat. Repos. 5 t. 165 (1827).

Itoki, N'Dian. — Februar, Mai. — 2 ♂♂.

392. *Rhopalocampta iphis* DRURY. Ill. Exot. Ins. 2 t. 15 f. 3, 4 (1773). — *phidias* CRAMER. Pap. Exot. 3 t. 244 f. A. (1779).

Kitta, Bonge. — April, Dezember. — 2 ♂♂, 1 ♀.

Die Raupe (Ent. Tidskr. 16 t. 2 f. 3) ist sammtbraun, etwas in Violett ziehend, mit zahlreichen gelben Flecken, deren Anordnung am besten durch die Figur ersichtlich ist. Der Kopf ist roth. Die Puppe (Fig. 3a, 3b) ist glänzend, gelblich(?) mit schwarzen Zeichnungen; an den Vorderecken des Mittelrückens und am Kopfe findet sich je ein stumpfer, rothbrauner Vorsprung. Die Analspitze endet mit zwei langen, rechtwinkelig abstehenden Zweigen.

---

Wenn man die Lokalfaunen Afrikas nach den bisher veröffentlichten Verzeichnissen beurtheilen darf, muss Kameruns eine der an Tagfalter reichsten Gegenden Afrikas sein. Während seines Aufenthaltes in Kamerun sammelte SJÖSTEDT, wie aus meinem, jetzt abgeschlossenen Verzeichniss hervorgeht, in dem kleinen Gebiete zwischen dem Kamerun-Berge und dem N'Dian Flusse nicht weniger als 392 Arten von Tagfaltern. Aus dem sehr grossen Gebiete, welches ganz Süd-Afrika südlich vom Wendekreise des Steinbockes umfasst, führt TRIMEN in seinem vorzüglichen Werke nicht mehr als 387 Arten auf. Aus der grossen Insel Madagascar, welche in den letzten Jahren von zahlreichen Sammlern besucht wurde, sind nach MABILLE nur 255 Arten von Tagfaltern bekannt. Von übrigen Lokalverzeichnissen mag hier erwähnt werden SCHAUS'S & CLEMENTS aus Sierra Leona mit 211 Arten, KARSCH'S aus dem Togo-Lande mit 220 Arten und PLÖTZ'S Verzeichniss über

Professor BUCHHOLZ Ausbeute mit 280 Arten. Professor BUCHHOLZ sammelte indessen nicht nur in Ashanti und Gabun, sondern auch und hauptsächlich in Kamerun. Alle übrigen Lokalangaben stehen in Artanzahl weit hinter den von SJÖSTEDT in Kamerun gemachten Sammlungen.

Auf diese Frage werde ich später in meiner Revision der Tagfalter Afrikas zurückkommen.