

EN NY SVENSK ÄGGPARASIT

BESKRIFVEN AF

CHR. AURIVILLIUS.

Härtill taflan 5.

Bland den stora mängd af steklar, som lefva på andra insekters bekostnad genom att i eller på dem lägga sina ägg, äro de s. k. äggparasiterna synnerligen anmärkningsvärda. De hafva fått sitt namn däraf, att de lägga sina ägg inuti andra insekters ägg samt helt och hållet utvecklas inuti dessa. Äggparasiterna bilda ej någon särskild systematisk grupp, utan tillhöra åtminstone tre skilda grupper bland parasitsteklarna nämligen Pteromaliderna, Proctotrupiderna och den lilla högst intressanta gruppen Mymaridæ. Den sistnämnda familjen hör till de få insektgrupper, hvilkas svenska former ännu ej alls blifvit bearbetade. Man träffar ej sällan vid håfning enstaka exemplar af dessa ytterst små djur, och förf. har under flera år insamlat rätt många arter i Stockholmstrakten, men ej hittills ansett lämpligt att bearbeta riksmuseets samlingar af dessa djur, enär de flesta arter endast föreligga i ett fåtal exemplar. Med afseende på dessa små djur borde man nämligen alltid följa den regeln, att endast beskrifva nya former, då man äger till sitt förfogande ett rikligt material, som erhållits genom utkläckning, så att intet tvifvel kan uppstå om könens sammanhörighet. Härtill kommer, att vanligen flera exemplar behöfva offras upp, i fall man med tillräcklig noggrannhet skall kunna undersöka alla djurets byggnadsförhållanden. Så snart man däremot lyckats utkläcka ett större antal exemplar och lärt känna artens lefnadssätt, borde man alltid begagna tillfället

att utförligt beskrifva och hälst äfven noggrannt afbildade arten, ty endast på det sättet kunna vi hoppas att så småningom erhålla någon kännedom om dessa insektvärldens pygméer.

Den lilla art, för hvilken jag nu går att redogöra, tillhör Pteromalidernas grupp och den afdelning, som på grund af de treledade tarserna blifvit kallad *Trimera*. Af de trimera Pteromaliderna (= Underfam. Trichogrammatinæ) upptager THOMSON i sitt stora arbete öfver Skandinaviens Pteromalidæ (Hymenoptera Scandinaviæ Tom. 4 och 5) endast ett släkte och en art, nämligen *Ophioneurus grandis* THOMS.

Underfam. Trichogrammatinæ.

Oophthora n. gen.

Antennæ infra oculos insertæ, articulis 6 compositæ; scapus modice elongatus, pedicellus subtriangularis, anellus singulus, funiculus biarticulatus, clava subovata haud articulata. — Caput breve, subtriangulare, thorace paullo (♀) vel distincte (♂) latius; genæ longæ, oculis parum breviores. — Oculi mediocres, subovati, nudi. — Ocelli tres, in triangulo plus minus obtusangulo dispositi. — Pronotum angustissimum, a dorso vix conspicuum. — Mesonoti dorsum sulcis integris a scapulis discretum. — Scutelli dorsulum sulcis distinctis ab axillis separatum. — Alæ anticæ corpore longiores, elongate obovatæ aut pyriformes, basi nudæ, a medio usque seriatim setosæ; postcosta ad costam valde appropinquata, longe ante medium alæ incrassata et costam attingens, mox autem reflexa, radium curvatum et unco brevissimo instructum formans; stigma igitur subnullum, metacarpus omnino deficiens; margo undique a medio alæ ciliatus. — Alæ posticæ sublineares, a medio uniseriatim setosæ, margine postico longissime ciliatæ, in medio marginis antici angulatæ et unculis 3—4 armatæ. — Abdomen sessile, obsolete articulatum, subcylindricum, apicem versus leviter dilatatum. — Pedes mediocres, postici paullo longiores; tibiæ intermediae et posticæ apice unicalcaratæ; tarsi articulis tribus compositi. — Terebra feminae abdominis apicem vix superans.

För att dels visa släktet *Oophthora*'s ställning i förhållande till öfriga hittills kända släkten af underfamiljen Trichogrammatinæ, dels möjliggöra en bestämning till släktet af de arter, som möjligen kunna anträffas i Skandinavien, lämnar jag här en öfversikt af alla hittills kända släkten inom denna underfamilj. Denna öfversikt grundar sig hufvudsakligen på FÖERSTERS uppställning i hans Hymenopterologische Studien. Heft 2. 1856, men har ändrats till öfverensstämmelse med den af THOMSON använda terminologien, hvarjämte några viktiga kännetecken tillfogats.

Öfversikt af släktena inom Trichogrammatinæ.

A. Framvingarnas hår ordnade i talrika, nästan regelbundna, utåt divergerande rader. (Alæ anticæ seriatim setosæ).

a. Framvingarnas postcostalribba är starkt S-formigt böjd och närmar sig framkanten, utan att dock nå denna, äfven radius båghöjd och i spetsen klubblikt förtjockad. Antennerna nästan jämntjocka, 7-ledade. Honans ägglägningsrör långt utskjutande. (Postcosta alar. ant. marginem costalem haud attingens. Antennæ fere filiformes, 7-articulatæ. Terebra feminæ longe exserta).

1. *Poropoca* FÖRST.¹

β. Framvingarnas postcostalribba uppnår för ett längre eller kortare stycke vingens framkant något före den midt. (Postcosta alar. ant. spatio plus minus longo cum margine costali connexa).

*. Stigma är bågböjdt och tangerar därför endast vingens framkant utan att följa den åt. (Stigma arcuatum).

§. Antennerna 8-ledade (utom anellus, hvars tillvaro är omtvistad), funiculus treledad och klubban äfven treledad. (Antennæ 8-articu-

¹ Verh. naturh. Ver. preuss. Rheinl. 8 p. 28 t. 1 f. 10 a—c. (1851). Typ *P. Stollwercki* FÖRST. (= *simplex* RATZB) kläckt ur äggen af *Atelabus curculionoides*. = *Ophioneurus* THOMS. Hymenopt. Scand. 5 p. 299 (1878).

latæ, funiculus triarticulatus, clava triarticulata). 2. *Calleptiles* HALID.²

§§. Antennerna sexledade med 1 anellus, 2 leder i funiculus och stor oledad (eller otydligt ledad?) klubba. (Antennæ 6-articulatæ, anello singulo, funiculo biarticulato, clava solida).

1. Bakkroppen bredare än lång, kortare än mellankroppen. (Abdomen transversum, thorace brevius).

3. *Trichogramma* WESTW.³

2. Bakkroppen nästan cylindrisk, betydligt längre än bred och längre än thorax. (Abdomen subcylindricum, thorace longius).

4. *Oophthora* AUR.⁴

** Stigmat är rakt och följer framkanten åt. (Stigma rectum, margini costali arcte adhærens).

1. Antennklubban bredt oval, 4—5-ledad, mycket bredare än pedicellus; mellan denna och klubban endast en liten anellus. (Clava antennarum crassa, 4—5-articulata, pedicello multo latior).

5. *Chætostricha* HALID.⁵

2. Antennklubban smal och långsträckt, 3-ledad, föga bredare än pedicellus samt skild från denna genom en tydlig funicular led (och en anellus?). Honans äggläggningsrör af kroppens längd. (Clava antennarum elongata, triarticulata, pedicello vix latior; funiculus 1-

² HALIDAY Ent. Magaz. 1 p. 340 (1833); = *Trichogramma* HAL. (non WESTW.) Ent. 1 p. VI t. K f. 4—4 d (1840); WALKER Notes p. 105, 114 (1872); FÖRSTER Hymenopt. Stud. 2 p. 87—88 (1856).

³ Philos. Magaz. (2) 2 p. 444 fig. 8, 9 (1833); Trans. Linn. Soc. Zool. (2) 1 p. 588 t. 75 f. 12, 13 (1879) antennar. fig. emendata; VOLLENHOVEN Schetsen t. 11 (1873), antennis falsis?

⁴ Ad hoc genus verisimile etiam pertinent *Trichogramma pretiosa* RILEY et *minuta* RILEY.

⁵ An. N. H. (2) 7 p. 212 (1851); FÖRSTER Hymenopt. Stud. 2 p. 87, 89; = *Lathromeris* FÖRSTER l. c.

articulatus. Terebra feminæ longa, corpore vix brevior).

6. *Centrobia* FÖRSTER.⁶

B. Framvingarnas hår ej ordnade i regelbundna rader. (Alæ anticæ haud seriatim setosæ).

α. Antenner 7-ledade, klubba treledad; framvingarnas post-costalribba når ej fullständigt till framkanten; honans äggläggningsrör ej utskjutande. (Antennæ 7-articulatæ; postcosta alar. ant. marginem costalem haud attingens; terebra feminæ haud exserta).

7. *Asynacta* FÖRSTER.⁷

β. Antenner 6-ledade. (Antennæ sex-articulatæ).

*. Framvingar breda, i kanten fint håriga (Alæ anticæ latæ, margine subtiliter ciliatæ).

8. *Brachista* HALID.⁸

** . Framvingar smala, i kanten långhåriga. (Alæ anticæ angustæ, longe fimbriatæ).

9. *Oligosita* HALID.⁹

Släktet *Oophthora* står tydligen mycket nära *Trichogramma* WESTW., med hvilket släkte det alldeles synes öfverensstämma i antennernas byggnad.

Oophthora semblidis n. sp. — Femina (Fig. 1): alata, pallide fusca thorace capiteque pallidioribus, pedibus antennisque stramineis, oculis ocellisque læte rubris; antennis (fig. 7) breviter setosis, funiculo quam pedicello haud longiore, quam clava fere duplo

⁶ Hymenopt. Stud. 2 p. 87, 89 (1856); VOLLENHOVEN Schetsen t. II (1873). Typ *Trichogramma Walkeri* FÖRSTER Verh. naturh. Ver. preuss. Rheinl. 8 p. 26 t. I f. 9—9c (1854).

⁷ Hymenopt. Stud. 2 p. 87, 89 (1856). Ännu är ingen art af detta släkte beskrifven.

⁸ An. N. H. (2) 7 p. 213 (1851). *Brachysticha* FÖRSTER Hymenopt. Stud. 2 p. 88, 90 (1856). Äfven af detta släkte känner jag ej någon beskrifven art.

⁹ An. N. H. (2) 7 p. 213 (1851); FÖRSTER Hymenopt. Stud. 2 p. 88, 90 (1856). Typus *O. collina* WALKER An. N. H. (2) 7 p. 212 (1851). — Hic etiam ponendum genus *Prestwoichia* LUBBOCK (Trans. Linn. Soc. 24. p. 140. 1863) nondum rite cognitum.

angustiore; capite thorace vix latiore; integumento corporis lævi, haud sculpturato; diaphragmate metathoracis usque ad medium abdominis prolongato. — Long. corporis vix 0,5 mill., alæ anticæ 0,5 mill.

Mas alatus: A femina vix differt nisi antennis (fig. 6) elongatis, longe setosis, articulis funiculi clava vix angustioribus et simul sumtis parum brevioribus, pedicello fere duplo longioribus.

Mas apterus (Fig. 3): Totus pallidus, vix infuscatus, capite thorace multo latiore, antennarum clava magis elongata, angustiore, pedibus crassioribus, tarsis brevioribus a femina differt. Alæ anticæ lobo brevi obtuso nudo (fig. 3 a), alæ posticæ lobo pyriformi unisetoso (fig. 3 a) indicatæ.

Patria: Svecia. Ex ovis *Semblidis lutariæ* exclusa, femina et mas apterus copiosissime, mas alatus rarissime.

Sommaren 1896 antråffade jag i Stockholms skårgård vid stranden af Blidö å bladen och stjålkarna af vanlig vass (*Phragmites communis*) talrika åggsamlingar af den vid våra vattendrag vanliga säfslåndan (*Sembris lutaria*). Jag insamlade en hel mängd ågg för att erhålla den nytuklåckta slåndlarven, men fick i stållet nästan uteslutande den här ofvan beskriфта lilla parasitstekeln.

Det rikliga materialet gjorde det möjligt att konstatera att hanen förekommer under två vidt skilda former, af hvilka den ovingade är vida allmännare. De ovingade hanarna springa ytterst lifligt omkring på åggsamlingen och uppsöka honorna, så snart de kommit fram ur slåndåggen samt ofta innan ånnu deras vinger blifvit fullt utvecklade. Detta är ju också en nödvändig sak, ty sedan honorna flugit bort, åro de oåtkomliga för de ovingade hanarna.

De bevingade hanarna voro däremot mycket sällsynta och kunna därför nästan betraktas såsom reservhanar. De likna honorna nästan i allting utom i antennernas byggnad, ty dessa åro mycket längre ån hos honorna och de vinglösa hanarna samt hafva en rik beklädnad af långa sinnesborst, som utan tvifvel göra det möjligt för dessa hanar, att flyga omkring och

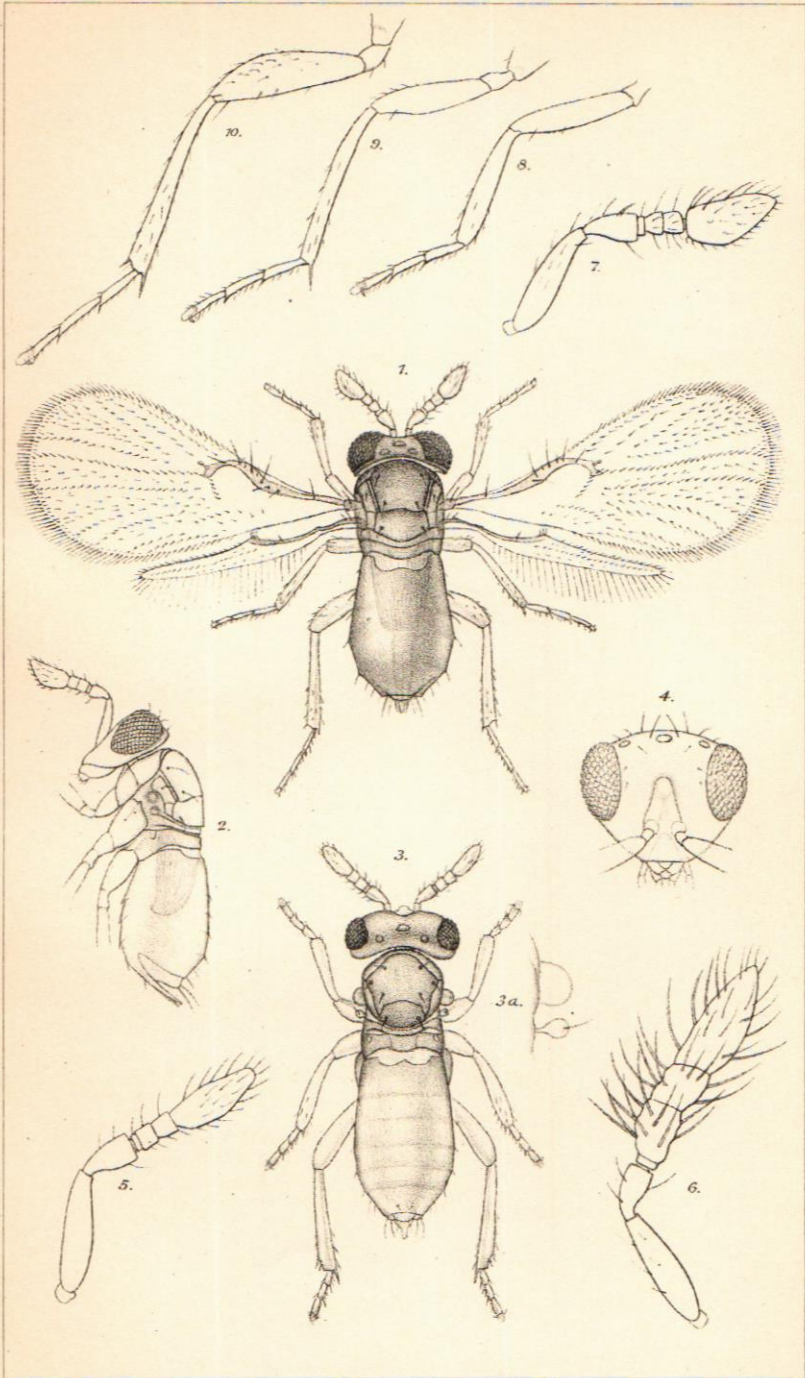
uppsöka de honor, som tilläfventyrs ej blifvit befruktade, innan de lämnat den äggsamling, hvarur de utkläckts.

De bevingade individerna förete en högst intressant egendomlighet i sin inre byggnad, som ej återfinnes hos de vinglösa hanarna. Diaphragmat mellan thorax och bakkroppen, som hos steklarna tjänar såsom fäste för de långsgående indirekta flygmuskulerna, är nämligen, såsom finnes antydt å fig. 1 och 2, instjälpt i bakkroppen, så att det bildar ett bredt kägelformigt utskott, som når ända till midten af bakkroppen och är uppfyllt af de därigenom betydligt förlängda långsgående flygmuskulerna. Det är följaktligen helt naturligt, att detta väldiga utskott helt och hållet saknas hos de ovingade individerna.

Det är sannolikt, att denna egendomlighet i diaphragmats byggnad återfinnes hos en stor del af de små Pteromaliderna, ehuru den hittills synes helt och hållet hafva undgått morfologernas uppmärksamhet, ty redan 1888 iakttog jag samma bildning hos *Arrhenophagus chionaspidis* (se Ent. Tidskr. Årg. 9 t. 1 f. 1 och 3. 1888), ehuru jag då ej närmare undersökte densamma.

Förklaring öfver taflan 5.

- Fig. 1. *Oophthora semblidis* AURIV. ♀.
- | | | | | |
|-------|---|---|---|--|
| » 2. | » | » | » | ♀. sedd från sidan. |
| » 3. | » | » | » | ♂ apterus. |
| » 3a. | » | » | » | ♂ » vingrudimenten, starkare förstorade. |
| » 4. | » | » | » | ♀ hufvud sedt framifrån. |
| » 5. | » | » | » | ♂ apterus. Antenn. |
| » 6. | » | » | » | ♂ alatus. Antenn. |
| » 7. | » | » | » | ♀, Antenn. |
| » 8. | » | » | » | ♀. Framben. |
| » 9. | » | » | » | ♀. Mellanben. |
| » 10. | » | » | » | ♀. Bakben. |



A. Ekblom del. et lith.

Central-tryckeriet Stockholm.

Oophthora semblidis AUR.