

STATENS ENTOMOLOGISKA ANSTALT.

Sedan svenska riksdagen 1896 under rubriken »anslag till befrämjande i allmänhet af jordbruk och landtmannanäringar» anvisat medel på ordinarie stat till upprättande och underhåll af en entomologisk försöksanstalt, kan man med allt fog säga, att den praktiska entomologien i Sverige tagit ett jättesteg framåt och härigenom kommit i ett lyckligare läge än i något annat europeiskt land. Det praktiska Amerika hade för länge sedan, med vaken blick för den otroliga förlust skadeinsekterna tillfoga landtbruket med dess binäringar, inrättat försöksstationer, där medel till härjningarnas dämpande studeras och sedan kungöras för befolkningen; men i Europa hade man ännu ej kommit så långt, om jag undantager de anstalter man upprättat för mera speciella ändamål, hufvudsakligen för studium och bekämpande af den för vinstockarna så olycksbringande Phylloxeran. Med jubel emottogs äfven riksdagens beslut icke blott af den Entomologiska Föreningen, där frågan första gången vid dess 10-års-fest den 14 december 1889 förts på tal och sedan oupphörligt varit föremål för studier och öfverläggningar, utan äfven af den stora allmänheten, som vid skötsel af landtbruk, skog eller trädgård lärt sig inse hvilka kolossala förluster hvarje år förorsakades af skadeinsekterna.

Då Statens entomologiska anstalt, belägen vid Albano invid Stockholm, nu blifvit färdigbyggd och organiserad, tro vi, att det kan intressera tidskriftens läsare att erhålla litet närmare kännedom om densamma. Vi vilja därför först lämna en kortfattad redogörelse för dess tillkomst samt därefter en beskrifning öfver huru den ser ut och huru den är inrättad.

Frågan erhöll, såsom vi ofvan antydt, sitt första uppslag den 14 december 1889, då den Entomologiska Föreningen i Stockholm firade sin tioåriga tillvaro. En af Föreningens medlemmar framställde då i ett föredrag några önskemål för entomologien i Sverige. Det första önskemålet, som härvid framställdes, var Ent. Tidskrifts utvidgande med en biologisk afdelning, särskildt hvad anginge skadeinsekterna. Föreningen tog äfven strax därefter denna fråga om hand och inom kort erhöles af staten ett årligt bidrag af 1,000 kronor till utgifvande af en särskild del af tidskriften: Uppsatser i praktisk entomologi. Härmed hade man tagit ett stort steg framåt, men man kunde ju ännu hufvudsakligen blott relatera de erfarenhetsrön, som gjorts på andra håll och under för oss mer eller mindre afvikande förhållanden. De flesta på sakliga förhållanden grundade uppsatser, som kunde inflyta, voro från den af staten anställda och aflönade entomologen, numera professorn SVEN LAMPA; men denne klagade oupphörligt, att han under sina resor ej hade tillfälle verkställa några mera djupgående undersökningar och ej hade en fast anstalt att tillgå, där studierna och försöken kunde mera rationelt bedrivas.

Vid den ofvannämnda tioårsfesten framställdes äfven bland de af föredragaren uttalade önskemålen, huru viktigt i både praktiskt och vetenskapligt hänseende det vore att få till stånd en biologisk anstalt, där uppfödandet af larver och andra till utredning af insekternas fortplantning, förvandlingar och lefnadsvanor erforderliga undersökningar kunde på ett tillfredsställande sätt utföras. Med varmaste intresse omfattades den viktiga frågan af Föreningens medlemmar, och man kan säga, att sedermera intet enda sammanträde hållits, utan att hon i någon form afhandlats och diskuterats. Vid Ent. Föreningens högtidsdag den 14 december 1890 uppställdes såsom diskussionsämne: »Bör något göras för att biologiska undersökningar rörande insekterna, i första rummet de skadliga, i vårt land må komma till stånd?» Frågan inleddes af undertecknad och i den lifliga och sakrika diskussionen deltog professorerna OSKAR SANDAHL, CHR. AURIVILLIUS, CHR. LOVÉN, J. ERIKSSON, statsentomologen SVEN LAMPA, direktören för skogsinstitutet C. G. HOLMERZ, kanslisekreteraren SIMON NORDSTRÖM m. fl. Med öppen blick för de till millioner kronor

uppgående förluster, som årligen tillfogas våra landtbrukare, skogsodlare och trädgårdsskötare genom skadeinsekternas tillskyndande, sökte nu Föreningen, då hon med sina egna alltför anspråkslösa tillgångar ju ej kunde realisera sitt så lifligt eftersträfvade önskemål, att härför intressera äfven utom Föreningen stående. Att detta ej skulle blifva svårt, låg ju i sakens natur. En biologisk station, eller, som man numera började kalla den, en entomologisk försöksanstalt, borde kunna åstadkommas för en jämförelsevis ringa årskostnad, och kunde man där utfinna botemedel mot endast en enda af våra talrika skadeinsekter, hade man ju kostnaden ersatt hundrafaldt. Såsom var att förmoda omfattades saken med intresse på vidt skilda håll. Den 16 mars 1893 insände Östergötlands läns Hushållningssällskap genom sin ordförande, landshöfdingen greve ROBERT DE LA GARDIE, till Kongl. Landbruksakademiens Förvaltningskommitté en skrifvelse, hvori hemställdes, att Förvaltningskommittén måtte vidtaga åtgärder för inrättandet af en entomologisk försöksstation, hvarest skadeinsekternas lifsvillkor kunde närmare studeras samt medel för deras utrotande pröfvas och utfinnas. Redan den 16 oktober 1893 ingick Landbruksakademien med en skrifvelse, undertecknad af P. v. EHRENHEIM och kontrasignerad af CHRISTIAN LOVÉN, till H. M. Konungen, hvori den efter en längre sakrik motivering i underdånighet hemställer, det vid Akademiens experimentalfält måtte inrättas en försöksstation för experimentelt studium af skadeinsekterna samt af medlen till deras utrotande eller hämmandet af deras härjningar, samt föreslår för denna anstalt organisation och stat. Stationens skötsel borde anförtros åt en föreståndare, under hvilken borde lyda en assistent under 7 månader (april—oktober) af året samt ett arbetsbiträde. Som det ej var möjligt att inrymma institutionen i någon af de å experimentalfältet redan befintliga byggnaderna, måste man uppföra en ny sådan och bifogades, då Akademien ej var i tillfälle att nu framlägga en fullständig detaljerad plan och kostnadsberäkning för denna byggnad, en skissritning med approximativ kalkyl, som uppgjorts af föredraganden för Akademiens mekaniska afdelning, kaptenen O. A. BUSCH, med biträde af byggmästaren E. W. RITTER, och hvarför kostnaden jämte erforderliga uthus icke skulle komma att öfverstiga 10,000 kr. Det begärda anslaget för en gång till in-

redning, första uppsättning af instrument och öfriga inventarier upptogs till 1,500 kr., och årsanslaget — förutom lön åt föreståndaren af 4,000 kr. med två ålderstillägg om 500 kr. samt arfvode åt assistenten af 1,000 kr. — äfvenledes till 1,500 kr. Akademien förbehåller sig att, om det täcktes Kongl. Maj:t att i nåder bereda tillgång till ofvan angifna för förslaget förverkligande nödiga anslag, få inkomma med fullständig ritning och kostnadsberäkning för den ifrågasatta byggnaden.

Med anledning af denna skrifvelse förklarade Kongl. Maj:t den 31 oktober samma år, eller 1893, sin nådiga vilja vara, »att Landtbruksstyrelsen lämnade Hushållningssällskapens ombud tillfälle att vid deras under nästföljande november månad infallande sammanträde i ärendet sig yttra samt med det yttrande, som sålunda må varda afgifvet, och eget underdånigt utlåtande till Kongl. Maj:t inkomma».

Frågan blef sålunda af Kongl. Maj:t remitterad till Landtbruksstyrelsen.

Hushållningssällskapens i Stockholm samlade ombud omfattade den viktiga frågan med lifligaste intresse, och den 14 november 1893 inkommo de med en på ombudens vägnar af FREDRIK HEDERSTIERNNA undertecknad och af CARL BENDIX kontratsignerad skrifvelse till Konungen, hvori de i underdånighet tillstyrka inrättandet af en entomologisk försöksanstalt och, med instämmande i hvad Landtbruksakademien i frågan anfört, förorda dess förläggande till hennes experimentalfalt. Fördelarna af detta läge syntes ombuden vara klara och oomtvistliga. I afseende på anstaltens af Landtbruksakademien föreslagna organisation, det för byggnaden äskade beloppet och aflöningen till tjänstemännen hade ombuden intet att anmärka. Däremot funno ombuden de anslag, som ifrågasatts för anstaltens första utrustning, med 1,500 kr. för en gång, och för dess drift, likaledes 1,500 kr. årligen, vara alltför knappt tillmätta, samt föreslå den förra summans höjande till 3,000 kr. och den senares till 1,800 kr.

Emellertid hade Landtbruksstyrelsen af sin dåvarande entomolog, SVEN LAMPA, infordrat ett utlåtande, som denne afgaf den 12 december 1893, och hvilket han avslutar med uttalandet af en uppriktig önskan om framgång åt förslaget, då han anser

den af Landtbruksakademien och Hushållningssällskapens ombud gjorda utredningen vara både grundlig, väl motiverad samt fullt enligt med sakförhållandena.

Äfven den Entomologiska Föreningen, som med det mest spända intresse följt den hittills snabba utvecklingen af frågan, inkom den 19 december 1893 till Landtbruksstyrelsen med en af dess ordförande, professor O. TH. SANDAHL, undertecknad skrifvelse, hvari den anhåller att, då det är Föreningen bekant, att förslaget nu, sedan yttrande däröfver äfven inhämtats af Hushållningssällskapens ombud, skulle behandlas af Landtbruksstyrelsen, det ej måtte anses för ogrannlaga, om Entomologiska Föreningen äfven för sin del vågade till Styrelsen inkomma med en framställning i ämnet. Varmt förordar Föreningen förslaget och hoppas, att denna sak snart skall finna en lösning, som kan lända vårt fäderneslands jordbruk till gagn och nytta.

Den 20 december 1893 inkom Landtbruksstyrelsen med sin till Konungen ställda skrifvelse i ämnet, undertecknad af THEODOR ODELBERG och HENRIK MAGNÉT samt kontrasignerad af FREDRIK EGERSTRÖM. Med allt större bestämdhet, säger Styrelsen, hafva tid efter annan inom vårt land röster höjts för vidtagande af kraftigare åtgärder i syfte att förekomma de förödelser, som, i den mån jordbruket tilltagit i intensitet, visat sig i allt högre grad hota de odlade växterna, och dymedelst söka förebygga de stora förluster, hvaraf eljest landtmannen kommer att drabbas. Alltifrån början af sin verksamhet har också Landtbruksstyrelsen haft sin uppmärksamhet fästad å detta förhållande och sökt bereda utvägar för vinnande af det viktiga ändamålet. Då Landtbruksakademien såsom det vill synas på goda skäl ansett att, om en sådan institution som den nu föreslagna upprättas, någon särskild entomolog, i likhet med den af Landtbruksstyrelsen under senare tider anställda »instruktören för meddelande af upplysningar i fråga om de för landbruket skadliga insekter» (den i dagligt tal kallade statsentomologen), ej vidare behöfver antagas, utan att dennes åligganden skulle kunna fullgöras af den entomologiska försöksstationen, varder det så mycket viktigare, att denna anstalt ställes i de praktiska intressenas tjänst och från början erhåller den dubbla uppgiften att jämte ett grundligt studium af den praktiska entomologien i alla dess

delar göra denna vetenskap fruktbarande, dels genom sträfvandet att söka utfinna botemedel mot skadliga insekter, dels ock genom meddelande af upplysningar och råd åt allmänheten i alla de afseenden, som kunna anses ligga inom området för institutionens verksamhet. Det är också endast under förutsättning, att anstalten erhåller denna afgjordt praktiska karaktär, som Landtbruksstyrelsens förbemälda instruktör skulle kunna undvaras och Styrelsens öfverhufvud finner sig kunna förorda upprättande af en dylik anstalt, som för öfrigt med afseende å dess nära sammanhang med Landtbruksstyrelsens öfriga verksamhet och dess vikt för själfva landtbruksnäringen ovillkorligen torde böra ställas under Styrelsen ledning och inseende. Det dubbla ändamål, som anstalten skulle få, kräfver emellertid ett årligt anslag, som icke utan olägenhet skulle kunna sättas lägre än det af Landtbruksakademien föreslagna.

Då Landtbruksstyrelsen sålunda ej önskade, i likhet med hvad alla öfriga, som uttalat sig i ämnet, hafva anstalten ställd under Landtbruksakademien, utan under sitt eget öfverinseende, kunde hon helt naturligt ej håller förorda dess förläggande till Akademiens experimentalfält. Därföre säger Styrelsen äfven vidare i sitt utlåtande, att beträffande detaljerna af ifrågavarande förslag, så anser sig Landtbruksstyrelsen böra endast erinra att, ehuru många skäl tala för ifrågavarande anstalts förläggande till experimentalfältet, detta förslag, hvars utförande skulle erfordra uppförandet därstädes af en ny byggnad för en beräknad kostnad af 10,000 kronor, synes åtminstone för närvarande icke böra vinna afseende, enär all erfarenhet ännu saknas om bästa sättet för en dylik byggnads uppförande, och möjlighet utan tvifvel finnes att få mot ett pris, ej öfverstigande 500 kronor för år, hyra någon i hufvudstadens omedelbara närhet med goda kommunikationer försedd lägenhet, dit en dylik anstalt till en början och till dess någon erfarenhet vunnits om de fordringar, som böra ställas på den byggnad, där anstalten slutligen skall inrymmas, kan vara förlagd.

Då Landtbruksstyrelsen »icke har något vidare att mot förslaget erinra», hemställer Styrelsen på grund af hvad hon anfört i underdånighet, att Kongl. Maj:t täcktes till nästinstundande Riksdag aflåta nådig proposition att Riksdagen, under förutsättning att anstalten inrättas på sätt Styrelsen föreslagit, måtte anvisa dels för försöksstationens utgifter ett årligt belopp af 7,000

kronor, hvaraf till föreståndaren 4,000 kr. med rätt till två ålders-tillägg hvardera å 500 kr., till assistenten 1,000 kr., samt för anstaltens underhåll och drift — hyra för lokal inberäknad — 2,000 kr.; dels ock för anskaffande af instrument och öfriga inventarier för en gång ett belopp af 1,500 kronor.

Landtbruksstyrelsens utlåtande var nog förestafvadt af välvilja för själfva förslaget, men dels genom dess ovillkorliga fordran att anstalten skulle ställas under hennes öfverinseende, och dels genom den i sista stund från öfriga förslag afvikande idéen att tillsvidare inhysa anstalten i en förhyrd lägenhet, kunde Kongl. Maj:t omöjligt framkomma med proposition i ämnet till 1894 års Riksdag, utan såg sig i stället tvungen att remittera ärendet till Landtbruksakademien för vidare behandling.

Ett år gick sålunda förloradt. Men Landtbruksakademien inkom med berömvärdt nit snart med sitt infortrade nya utlåtande, hvilket åtföljdes af en fullständig ritning till försöksstationen, uppgjord hvad angår den del af byggnaden, som omfattade boningslägenheterna, af arkitekten JOSEPHSON, och hvad som angick insekthuset och källrarna med dess inredning af undertecknad, med hufvudsaklig ledning af entomologiska stationen i Washington, hvilken anses vara den bäst inrättade af de många, som finnas i Amerika. Kostnadssumman för denna byggnad beräknades stiga till 13,000 kronor. Man hoppades nu fullt och fast att Regeringen skulle inkomma med proposition i frågan till 1895 års Riksdag, men när den Kongl. propositionen öfverlämnades, fanns ingenting däri taladt om en entomologisk försöksanstalt. Civilministern hade ej heller nu, till följd af Landtbruksstyrelsens afvikande förslag, ansett sig kunna komma fram med frågan. Med förtviflan öfver den besvikna förhoppningen, sökte nu Entomologiska Föreningen under den korta tid, som återstod före motionstidens utgång, att intressera framstående riksdagsmän i båda kamrarna att väcka enskilda motioner i ämnet; mindre med utsikt att härigenom vid denna Riksdag vinna målet, men hufvudsakligen för att bringa saken till Riksdagens kännedom och härigenom möjligen få igenom frågan vid följande års Riksdag. Med beredvillighet frambars äfven motion i ämnet af d:r CARL NYSTRÖM i första kammaren och af kontraktsprosten O. W. REDELIUS i den andra. I sitt utlåtande angående dessa båda hvar-

andra liknande motioner säger Statsutskottet, att som motionärerna åberopat den utredning i ämnet, hvilken lämnats i motionerna bifogade yttranden af Landtbruksakademien, Landtbruksstyrelsen, Hushållningssällskapens år 1893 församlade ombud m. fl., af dessa handlingar framgår, att Landtbruksakademien underställt Kongl. Maj:ts pröfning förslag om inrättandet af en entomologisk försöksstation vid Akademiens experimentalfält; och, enligt hvad utskottet inhämtat, har denna framställning, öfver hvilken yttranden af vederbörande myndigheter infordrats, ännu icke blifvit inför Kongl. Maj:t föredragen. Vid sådant förhållande, och då alltså detta ärende för närvarande är på Kongl. Maj:ts pröfning beroende, anser sig utskottet icke böra till det väckta förslaget tillstyrka bifall. Såsom det var att förutse, var frågans fall härmed gifvet. Men i andra kammaren yttrade kontraktsprosten REDELIUS, att han ingalunda ansåg det barn, som nu begrofs, vara ett dödfödt, utan antog att det med förstärkta krafter skulle lefva upp igen vid kommande Riksdag. Och så blef äfven händelsen.

I statsverkspropositionen till 1896 års Riksdag framlägger Regeringen förslag till anvisande på ordinarie stat af medel till en entomologisk försöksanstalt, hvarjämte departementschefen förklarar att, enär å experimentalfältet icke finnes någon för anstalten användbar lokal, alltså en ny byggnad behöfver därstädes för ändamålet uppföras, och lärar, äfven om kostnaden därför icke skulle kunna nedbringas under kostnadsförslagets slutsumma, utgiften därför kunna bestridas med för Kongl. Maj:t tillgängliga medel; af dylika medel torde ock kostnaden för anstaltens första utrustning kunna betäckas.

I sitt utlåtande säger sig Statsutskottet, som finner viktiga skäl tala för att en anstalt af den art, Kongl. Maj:t föreslagit, må komma till stånd, emellertid vilja framhålla, att den nytta, som därmed kan vinnas, torde vara i väsentlig mån beroende därpå, att anstaltens verksamhet ledes i en verkligt praktisk riktning. Ur denna synpunkt och på de skäl, som i öfrigt blifvit af Landtbruksstyrelsen uti dess i ärendet afgifna utlåtande till stöd härför anförda, anser sig utskottet endast under den förutsättning kunna förorda inrättandet af den föreslagna entomologiska anstalten, att densamma varder ställd under Landtbrukssty-

relsen, som sålunda bör öfver dess verksamhet i alla delar utöfva inseende. Och till slut hemställer utskottet, att Kongl. Maj:ts framställning må på det sätt bifallas, att Riksdagen, för inrättande af en under Landtbruksstyrelsen ställd entomologisk anstalt, beviljar till aflöning åt en föreståndare för samma anstalt 4,000 kronor för år, däraf 2,500 kronor såsom lön och 1,500 kronor i tjänstgöringspenningar; till aflöning åt en assistent vid anstalten (med tjänstgöring under tiden april—oktober) 1,000 kronor för år, samt för anstaltens underhåll och drift 1,500 kronor för år, äfvensom medgifver, att föreståndarens aflöning efter innehafvarens af beställningen väl vitsordade tjänstgöring under en tid af fem år, räknadt från och med året näst efter det han blifvit antagen, må höjas med 500 kronor och efter ytterligare fem års enahanda tjänstgöring ånyo höjas med 500 kronor.

Den 22 februari 1896 förekom frågan i båda Riksdagens kamrar och bifölls utan någon nämnvärd diskussion.

Den för vårt land viktiga frågan om inrättandet af en entomologisk försöksanstalt var härmed lyckligt löst hvad angår de erforderliga penningemedlen. Men ännu återstod tvänne viktiga faktorer: att finna lämplig personal och lämplig plats för anstalten. Den förra frågan löstes ganska lätt, då till föreståndare den 29 januari 1897 af Kongl. Maj:t utnämndes Landtbruksstyrelsens entomolog, SVEN LAMPA, hvilken var så godt som själfskrifven till platsen och ett par månader därefter förordnades till professor; till assistent utsågs af Landtbruksstyrelsen den från sin forskningsfärd i Kamerungebitet bekanta forskaren d:r YNGVE SJÖSTEDT.

Sedan jag nu i korta drag skildrat den rätt långa historien om huru den entomologiska försöksanstalten, eller som den numera kallas: Statens entomologiska anstalt, kommit till, vill jag äfven beskrifva huru den ser ut och är inredd.

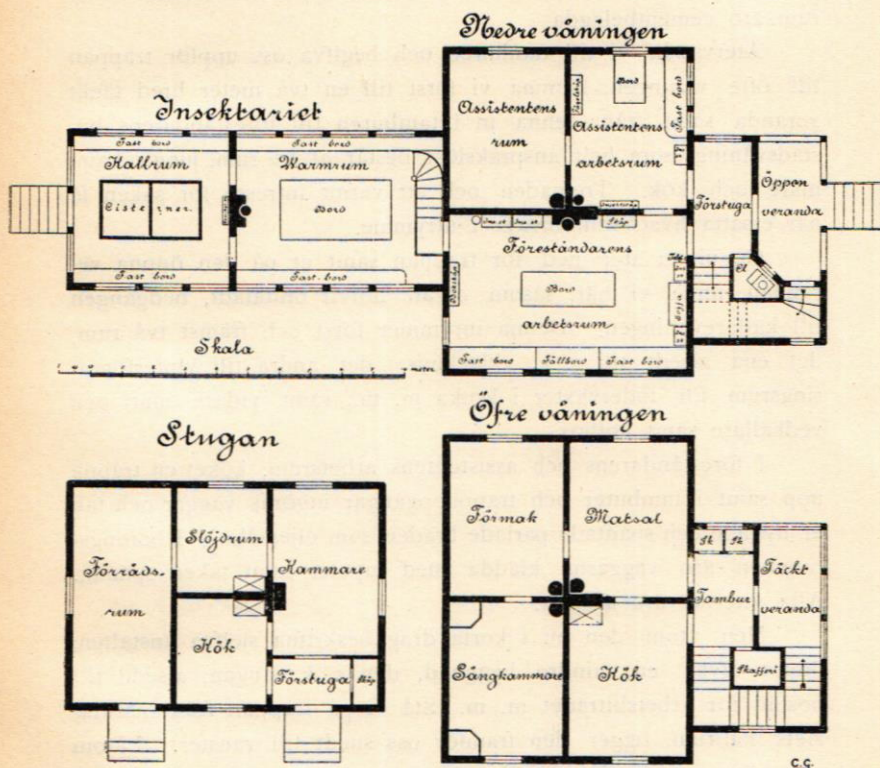
Då på framställning af Landtbruksstyrelsen meddelande ingått från Landtbruksakademien att lämplig plats för försöksanstaltens byggnader numera ej kunde beredas på experimentalältets område, var det till en början ovisst, hvarest anstalten skulle

erhålla husrum. Efter flera förslag och många funderingar lyckades det Landtbruksstyrelsen att för behofvet förvärfva en i alla afseenden lämplig plats i Stockholms närmaste grannskap, vid Albano utmed Brunnsvikens af skuggrika ekar prydda strand och i omedelbar närhet till Landtbruksakademiens experimentalfält och Bergianska trädgården. Från Engelbrektsgatan eller Stockholms östra station kommer man på några få minuter med elektrisk spårvagn till anhaltstationen Experimentalfältet. Till höger ligger nu nämnda fält med sina byggnader, och till vänster leder en kort gångstig öfver den s. k. Ekbacken samt en något längre körväg från landsvägen fram till den alldeles invid Brunnsviken belägna entomologiska anstaltens område. Våra båda planscher, framställda efter fotografier, utgångna från atelier ROESLER, visa oss en vårbild af anstalten, innan ekarna hunnit utveckla sitt skuggande bladverk. Idylliskt ligger den unga institutionen, på hvilken vi för framtiden ställa så stora förhoppningar. Tyvärr synes på ingendera af planscherna den närbelägna Brunnsvikens klara vattenyta, hvilken i så hög grad bidrager till anstaltens både nytta och trefnad.

Låtom oss nu under den välvillige och för sin sak så varmt intresserade föreståndarens ledning göra ett besök i byggnaderna, därvid först vändande oss till den större (se bifogade plananordningar). Uppför en mindre yttertrappa komma vi först upp på en öppen veranda, hvars tak uppbäres af pelare. Härifrån leder en dörr till vänster ner till källarvåningen, under det en dörr rakt fram förer oss in i en tambur, där vi till vänster hafva trappan upp till öfre våningen och rakt fram två dörrar, af hvilka den vänstra leder till föreståndarens och den högra till assistentens arbetsrum. Gå vi genom den förra, komma vi till ett stort rum med fyra fönster, hvaraf tre å den ena långsidan, utefter hvilken fasta och delvis nedfällbara arbetsbord äro anbringade. Midt i rummet står ett större arbetsbord och omkring väggarna insekt- och bokskåp, innehållande bland annat de af Entomologiska Föreningen till anstalten skänkta SANDAHL-SKA och ANKARCRONSKA samlingarna m. m. Vid ingångsdörren sitter den numera oundgängliga telefonen och strax invid till höger leder en dörr in till assistentens arbetsrum med sina fasta och lösa arbetsbord. Äfven här finna vi utmed väggarna

insektskåp^m samt ett skåp innehållande en samling af de nyttiga fåglar, som i Sverige bygga och bo. Från detta rum förer en dörr in till assistentens boningsrum.

Vända vi åter till föreståndarens rum eller det så kallade stora laboratoriet, så finna vi på väggen midt för ingångsdörren en dörr, som leder direkt ut i insektariet. Här komma vi först



ut på en afsats, hvarifrån en mindre trappa leder till denna byggnads lägre belägna golv. Insektariet är genom en vägg afdeladt i tvänne rum, af hvilka det första har kamin och är afsedt till varmrums äfven under vintern, hvaremot det andra är ämnadt till kallrum. Längs båda rummens med breda fönster försedda långväggar löpa fasta bord för insektburar, terrarier m. m.; midt i varmrummet står ett större arbetsbord. I det yttre

rummet, från hvars gafvelvägg en dörr med trappa leder ut i det fria, finna vi två i golfvet nedsänkta, murade cement-cisterner fyllda med jord, där man planterar insekternas foderväxter och sedan kan studera djurens förvandlingar och lefnadsförhållanden. Invid väggen till insektariets varmrum står här ett skåp för kemikalier, utrotningsmedel etc. Från taken i båda rummen leda ventilationstrummor ut i fria luften. Golfven i båda dessa rum äro cementbelagda.

Återvända vi till tamburen och begifva oss upp för trappan till öfre våningen, komma vi först till en två meter bred täckt veranda samt från denna in i tamburen till föreståndarens bostadsvåning, som helt anspråklöst består af tre rum, jungfrukammare och kök. Trefnaden och ett varmt intresse för saken få här ersätta hvad som brister i utrymme.

Gå vi nu åter ned för trappan samt ut på den öppna verandan finna vi här, såsom ofvan blifvit omtaladt, nedgången till källarevåningen. Denna inrymmer först och främst två rum, det ena afsedt till s. k. »kläckhus» det andra till vinterförvaringsrum för foderväxter i kruka m. m., samt vidare mat- och vedkällare samt kolbox.

I föreståndarens och assistentens arbetsrum, köket en trappa upp samt i tamburer och trappuppgångar utgöras väggar och tak af hyflade och spåntade pärlade bräder, som oljemålats. I boningsrummen äro väggarna klädda med tapeter samt taken spända. Alla yttertak äro af plåt.

Men utom den nu i korta drag beskrifna sjelfva anstalten, finnes äfven en mindre byggnad, den s. k. stugan, afsedd till bostad för arbetsbiträdet m. m. Stå vi på trappan från insektariets kallrum, ligger den framför oss snedt till vänster. Låt oss oss göra ett hastigt besök äfven här. Genom den dörr, som synes på den andra af de båda planscherna (se vidare planteckningen) kommer man genom en mindre förstuga in i en rymlig kammare, hvarifrån dörrar leda dels till ett kök, dels till ett slöjdrum, väl behöfligt för förfärdigandet af alla de insektburar och andra småsaker, anstalten för sin drift kräfver. Från detta senare rum kommer man vidare ut i ett större förrådsrum, hvarifrån en dörr äfven leder direkt ut i det fria.

Till anstaltens område hör äfven på tre sidor om den

samma belägna åkerstycken, hvilka, såsom af den främsta planschen kan ses, delvis indelats i mindre rutor för olika växtslag, erforderliga för insekternas underhåll och iakttagande.

Hela arealen af denna jord utgör 57,61 ar, som förut varit en mycket illa häfداد åker, samt 1,5 ar äng och sjöstrand. Det mesta däraf, som ej är indeladt i rutor, är numera planteradt med fruktträd och bärbuskar samt hvarjehanda park- och skogsträd m. m., hvilka förnämligast äro afsedda för experiment med utrotningsmedel mot skadeinsekter. En mindre trädskola är äfven för enahanda ändamål anlagd, hvari trädplantor från 1—3 års ålder ständigt skola finnas att tillgå för att vid behof inplanteras i krukor eller omgifvas af burar, hvari insekters förvandlingar och lefnadssätt, på nära håll kunna observeras.

Hufvudbyggnaden är belägen knappast ett stenkast från Brunnsvikens strand på en kulle, hvars areal är 43,45 ar och hvarpå växa flera stycken uråldriga samt smärre ekar, tallar, alar och aspar, hvilka alla kunnat få kvarstå för att lämna väl behöfligt skydd mot vindar samt skugga och behaglig svalka under heta solskensdagar. Till byggnaderna leda nu breda, grusade vägar, och på kullen omkring den större byggnaden äro erforderliga gångar upptagna, hvaribland den ena löper utmed stranden, där en mindre stenbrygga, framdeles afsedd till ångbåstbrygga, är anlagd.

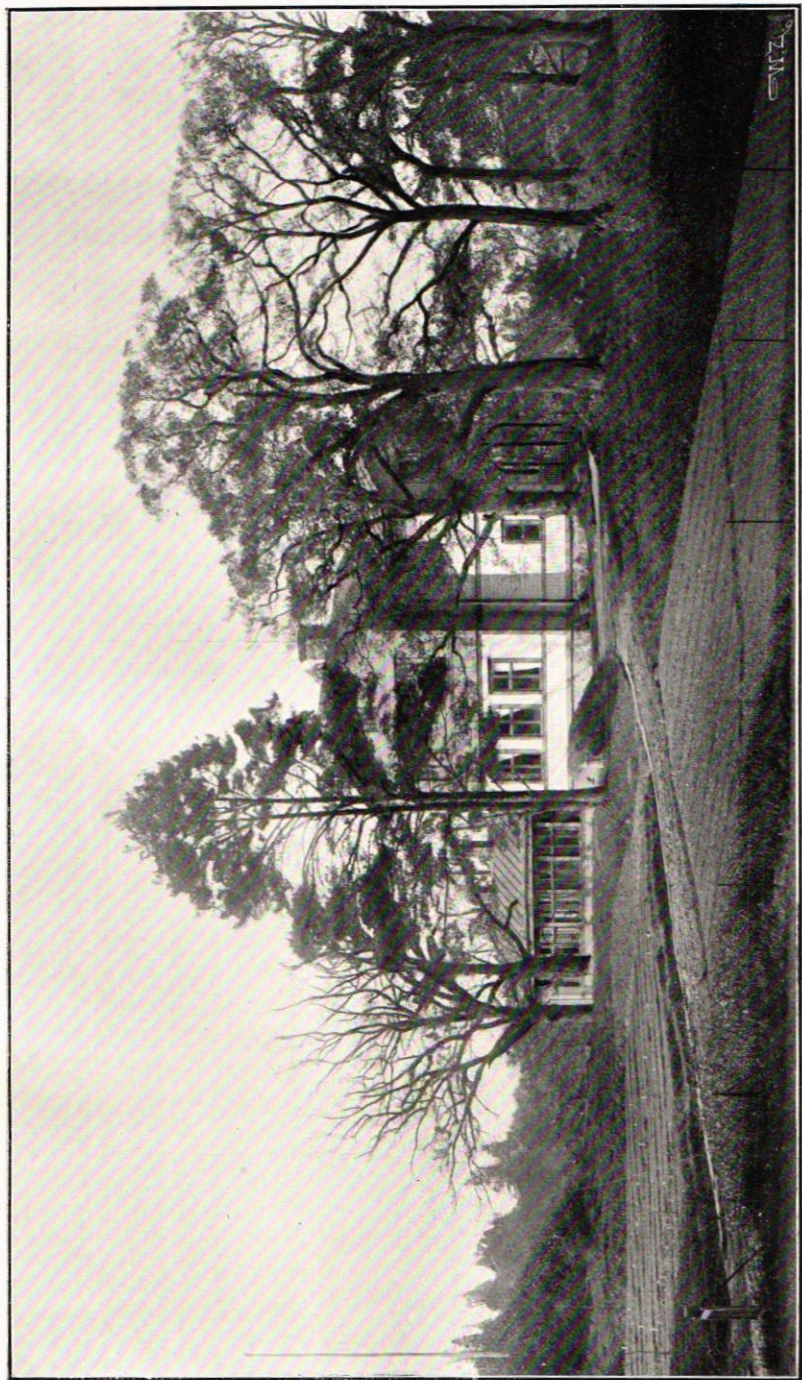
En institution af sådan beskaffenhet som den i fråga varande måste naturligtvis vara skyddad mot okynniga människors, hundars m. fl. djurs tillträde till planteringar m. m., och med anledning häraf är hela området omgifvet af ett stängsel af flera rader taggig järntråd, utspänd på stolpar af järn eller trä, och innanför detta äro nyligen planterade granplantor, som framdeles komma att lämna skydd mot behörigas påhålsningar.

Ritningarna till byggnaderna, hvilka under utförandet undergått behöfliga ändringar, hafva, såsom förut blifvit nämndt, uppgjorts af arkitekten JOSEPHSON och undertecknad. Byggmästare har varit arkitekt C. A. OLSSON, grundläggare A. GUSTAFSSON. Såsom kontrollant vid arbetet för källare och grund tjänstgjorde kostnadsfritt kaptenen J. W. KULLBERG och vid allt det öfriga arbetet arkitekten CARL OLINDER. Kostnaden för den stora byggnaden steg till 13,000 kronor. För den mindre byggnaden, hvil-

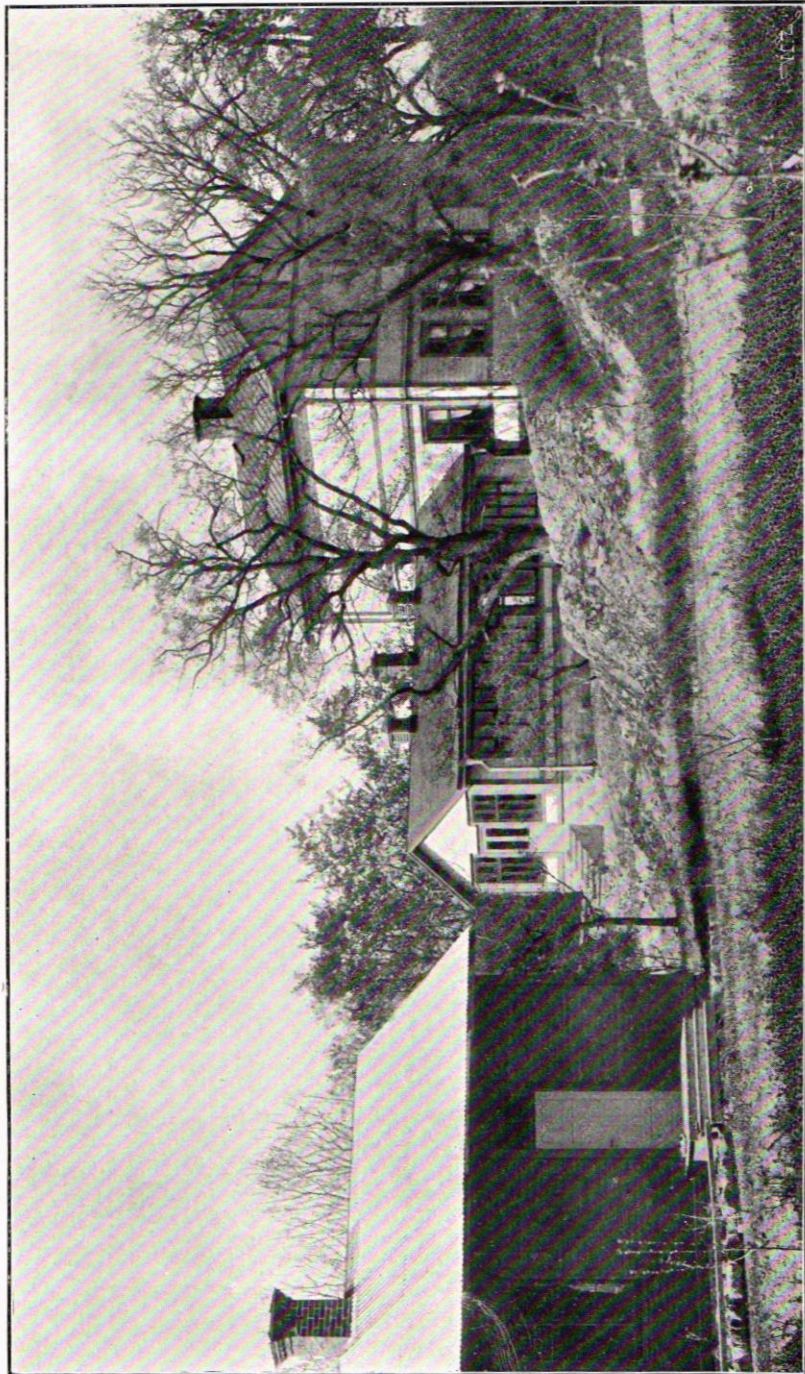
ken likväl redan från början var nödvändig att få till stånd, funnos däremot inga medel anvisade, utan har föreståndaren, professor SVEN LAMPA, tills vidare tillsläppt den härför erforderliga summan, 2,300 kronor, ur sin egen kassa.

I korta och hastiga drag har jag nu beskrifvit tillkomst och utseende af den försöksanstalt, hvilken år 1889 uppställdes af Entomologiska Föreningen såsom ett önskemål och allt sedan af henne omfattats med ett det lifvigaste intresse, hvarförutan den helt säkert åtminstone ännu på länge ej kommit till stånd. Tack vare äfven åtskilliga andra institutioners — först och främst Landtbruksakademiens — kraftiga ingripande samt sist, men ingalunda minst, Riksdagens offervillighet har nu (år 1898) detta önskemål blifvit realiseradt och försöksanstalten en verklighet. I spetsen för densamma har Regeringen ställt en man, som utan meningsskiljaktighet af alla den praktiska entomologiens vänner utpekades som dess själfskrifna föreståndare; och vid sidan af honom en assistent, hvilken redan inom vetenskapen förskaffat sig ett namn och som med nit och intresse i Amerika, tack vare svenska statens understöd, vidare utbildat sig för den stora uppgift han ställt som sin lefnads mål. Väl kunna vi därföre med förtröstansfullt hopp se anstaltens framtid till mötes, förvissade om, att hvad mänskligt vetande och brinnande intresse kunna uträtta, här äfven kommer att uträttas. Sic fiat!

Claes Grill.



Statens entomologiska anstalt från norr.



Statens entomologiska anstalt från öster.