

DIAGNOSEN NEUER LEPIDOPTEREN AUS AFRIKA

VON

CHR. AURIVILLIUS.

4¹.

Nymphalidæ.

51. **Euryphene Wilverthi** n. sp. — ♂. Alis supra obscure brunneo-castaneis signaturis fuscis distinctis omnino ut in *E. sophus* FABR. et *phranza* HEW. dispositis ornatis, alis anticis summo apice nigro-fuscis absque fascia subapicali pallida; alis infra obscure viridibus plus minus cinereo-conspersis signaturis ordinariis fuscis in cellulis discoidalibus præditis, alis anticis costa ad basin, macula subcostali pone medium in area 6:a punctisque 3—4 subapicalibus cinereo-vel coerulescente-albidis et fascia arcuata male definita viridi-fusca ab apice ad marginem posticum paullo pone medium ducta ornatis; alis posticis ad marginem internum et in area anali coerulescente-cinereis, ocellis submarginalibus male definitis. — Expans. alar. 51 mill.; long. alæ ant. 28 mill.

♀. Alis supra obscure fusco-brunneis signaturis ordinariis fuscis obsolete aut deletis; area apicali alarum anticarum obscuriore fusco fascia lata pallide flava subapicali a margine costali fere ad costam 3:am extensa, punctisque duabus fuscis in areis 3:a et 4:a ornata, posticis fere unicoloribus linea undata submarginali annulisque cellulæ discoidalis tantum distinctis; alis infra grisescente-viridibus fere ut in mare signatis, at fascia sub-

¹ Siehe Ent. Tidskr. 18, p. 213—222 (1897).

apicali alarum anticarum lata et extus fascia obliqua arcuata viridi in areis 4:a et 5:a determinata. — Expansio alar. 66 mill., long. alæ ant. 37 mill.

Congogebiet: Umangi (E. WILVERTH). — Museum Bruxellense.

Diese Art ist sehr interessant, weil sie die *Phantasia*-Gruppe mit der *Sophus*-Gruppe eng verbindet.

Das Männchen unterscheidet sich sofort durch die gelbbraune, deutlich gezeichnete Oberseite und durch das Fehlen der hellen Subapicalbinde von den ♂♂ von *maximiniana*, *flaminia*, *nivaria*, *phantasia* und *phantasiella*, und von *demetra* ♂ besonders durch die Grundfarbe der Oberseite und die graugrünliche, nicht lebhaft grasgrüne Unterseite. Hinsichtlich der Grundfarbe und der Zeichnung der Oberseite stimmt *E. Wilverthi* ♂ dagegen fast ganz mit den ♂♂ von *E. Severini*, *sophus*, *letitia*, *phranza* und *congolensis* überein, weicht aber von allen diesen durch die grüne Grundfarbe der Unterseite und von *sophus* ♂ noch dazu durch das Fehlen der Subapicalbinde der Vorderflügel ab.

Das Weibchen erinnert durch Flügelform und durch die Subapicalbinde der Vorderflügel sehr an die ♀♀ von *E. Severini* und *letitia*, kann aber von diesen sowie von *sophus* ♀ und *phranza* ♀ durch das Fehlen der grünlichen Farbe im Wurzeltheil der Oberseite sofort unterschieden werden. Die Weibchen von *E. maximiniana*, *flaminia*, *phantasia*, *phantasiella* und *demetra* haben eine weisse Vorderflügelspitze und können darum nicht mit *E. Wilverthi* ♀ verwechselt werden. Nur *E. nivaria* ♀ stimmt in dieser Hinsicht mit dem ♀ von *E. Wilverthi* überein. *E. nivaria* ♀ ist jedoch viel grösser als *E. Wilverthi*, hat eine viel dunklere Oberseite, auf welcher die dunklen Zeichnungen kaum wahrnehmbar sind, und eine weisslich grüne Unterseite, auf welcher der dunkelgrüne, durch die gebogene Schrägbinde nach innen begrenzte Saumtheil der Vorderflügel und die sehr breite Halbbinde der Hinterflügel sehr scharf hervortreten.

52. ***Diestogyna albopunctata*** n. sp. ♂. Alis supra fusco-nigris, coeruleo-micantibus signaturis nigris obsoletis, ciliis utrinque fuscis, punctis minutis intercostalibus, albis in alis anticis, flavidis in alis posticis præditis; alis infra obscure fusco-brunneis, anticis in cellula discoidali lineis 5 griseis transversis,

curvatis et per paria connexis, paullo pone apicem cellulæ linea transversa albida, intus fusco-limitata, inter costas 7:am et 4:am subrecta, ad costam 4:am angulata et pone illam paullulum undulata, ante marginem exteriorem serie completa, subrecta ocellorum 6—7 distinctorum et albopupillatorum, ad apicem in areis 6—8 squamis cinereis sat dense conspersis; posticis infra in cellula discoidali annulo obsoleto nigro, cinereo-cincto, pone apicem cellulæ linea tenui transversa nigra, extus cinereo-limitata et ad marginem internum basin versus recurva, area basali hac linea determinata latiore quam longiore, 11 mill. lata, 6 mill. longa, ocellis submarginalibus sat distinctis elongatis, albopupillatis angulum analem versus cinereo-conspersis, area anali tota late cinerea. — Expans. alar. 45 mill.; long. alæ ant. 25 mill.

Congogebiet: Umangi und Banana. — E. WILVERTH und BUSSCHODTS. — Mus. Bruxellense.

Nach zwei leider oben stark beschädigten Stücken beschrieben. Diese düster gefärbte Art weicht von allen anderen mir bekannten Arten durch die dunklen, an den Enden der Zwischenaderfalten weisspunktirten Franzen ab. Nach der Unterseite steht sie vielleicht der *D. feronia* STAUD. am nächsten.

53. **Euryphura aurantiaca** n. sp. — ♂. Alis supra fuscis signaturis maculisque nigris omnino ut in *E. plautilla* ordinatis præditis; alis infra quam in *E. plautilla* multo pallidioribus, aurantiacis signaturis plurimis obsoletis, alis anticis puncto basali, annulo irregulari in medio signoque alio dentato ad apicem cellulæ discoidalis nec non striga basali in area 1 b maculisque 8—9 submarginalibus in areis 1 b—8 distinctis nigris, maculis submarginalibus 3—8 intus plus minus albo-aut cinereo-tinctis; alis posticis annulo singulo nigro in cellula discoidali et in area 7 annuloque altero elongato ad apicem cellulæ nigris, signaturis aliis brunnescentibus valde obsoletis. — Long. alar. exporr. 55 mill.

♀. Alis supra brunneo-fuscis, signaturis nigris ornatis; anticis in cellula discoidali linea flexuosa prope basin, umbra ante medium, annulo elongato, irregulari in medio signoque irregulari ad apicem nigris, circiter 6 mill. pone apicem cellulæ discoidalis fascia lata fastigiata alba maculis 5 composita et inter costas 2:am et 7:am extensa et ante marginem serie duplice macularum

nigrarum, quarum interiores rotundatæ aut triangulares, exteriores autem lineares sunt, maculis interioribus in areis 2—4 intus macula subrotundata alba junctis; alis posticis supra fascia media valde obsoleta ocellisque submarginalibus obsoletis nigris ornatis, his extus linea dentata distincta nigra terminatis; alis infra fere ut in mare coloratis et signatis, at colore fundi pallidiore, signaturis fuscis fasciaque alba alarum anticarum omnino ut supra formata distinctis. — Long. alar. exporr. 70 mill.

Congogebiet: Umangi (WILVERTH). — Museum Bruxellense.

Obgleich diese Art einen von *E. plautilla* HEW. ganz verschiedenen Eindruck macht, steht sie jedoch besonders in männlichem Geschlechte dieser Art so nahe, dass sie nur schwerlich durch scharfe Kennzeichen davon zu unterscheiden ist. Die Unterseite ist bei beiden Geschlechtern heller und lebhafter, aber mehr eintönig gefärbt und hat viel weniger und mehr undeutliche Zeichnungen. Beim ♀ sind die Flügel oben bis zum Saume eintönig dunkelbraun. Dadurch und durch die Form und Ausdehnung der weissen Querbinde der Vorderflügel weicht *E. aurantica* ♀ von allen bisher bekannten Weibchenformen von *E. plautilla* beträchtlich ab.

54. **Cymothoe Colmanti** n. sp. — ♂. Alis supra ochraceis, anticis ad basin circiter 6 mill. late olivascente-ochraceis, apice summo (4 mill. late) margineque tenuissime nigro-fuscis, posticis a basi usque ad apicem cellulæ late olivascentibus, deinde inter costam 4:am et marginem anticum fascia angusta obsoleta olivaceo-fusca et pone medium fascia altera vix distinguenda vel omnino oblitterata fuscescente, ante marginem linea distincta angulata nigra et pone hanc lineam plus minus nigro-conspersis; alis infra subviolascente fusco-brunneis, linea distincta, transversa pone medium, subrecta, fusca in alis anticis, rufa in alis posticis, signaturis ordinariis modice distinctis. — Long. alar. exporr. 70 mill.

♀. Alis supra nigro-fuscis, nigrosignatis, anticis paullo pone medium fascia recta, angusta (circiter 4 mill. lata) alba, a margine antico fere ad angulum posticum ducta ornatis et signaturis nigris præditis, scil. lineis 5 irregularibus transversis in cellula discali, lineis duabus angulatis discalibus serieque submarginali macularum nigrarum triangularium, intus punctis albis plus minus

distinctis conjunctarum, margine costali basin versus rufo-brunneo; alis posticis macula obsoleta brunnea ad apicem cellulæ, linea media recta nigra, serie postmedia macularum nigrarum obsoletarum, serieque submarginali punctorum nigrorum præditis, ciliis ad apicem alæ niveis; alis infra violascente-brunneo et fuscomarmoratis linea media transversa undata rufa, utrinque late fuscolimitata, fascia alba obliqua alarum anticarum quam supra obsolete et medio linea transversa interrupta, alis posticis pone lineam mediam plus minus late cinereo-suffusis angulo anali haud pallidior. — Long. alar. exporr. 81 mill.

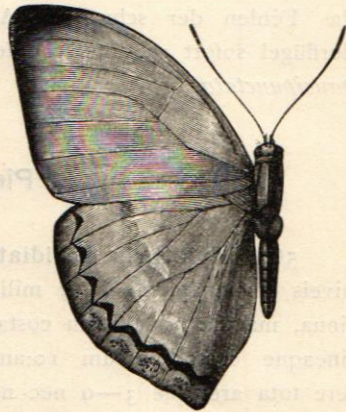


Fig. 6. *Cymothoe Colmanti*
AURIV. ♂.

Congogebiet: Sassa am oberen Ubangi. — COLMANT. — Mus. Bruxellense.

In beiden Geschlechtern mit *C. lurida* BUTL. nahe verwandt. Das Männchen unterscheidet sich vom ♂ von *C. lurida* besonders durch die viel hellere Grundfarbe der Oberseite und durch die am Saume nicht verdunkelten oder nur spärlich mit schwarzen Schuppen bestreuten Hinterflügel. Beim ♀ ist die weisse Querbinde der Vorderflügel doppelt schmaler als beim ♀ von *C. lurida* BUTL.

Lycænidæ.

55. *Pentila umangiana* n. sp. — ♀. Alis utrinque læte ochraceis punctis minutis marginalibus fuscis ad apices costarum, anticis utrinque puncto nigro ad apicem cellulæ discoidalis, infra etiam puncto singulo parvo basali in areis 2 et 9; posticis utrinque puncto nigro ad apicem cellulæ discoidalis et infra punctis 4 basalibus, in areis 1c, 2, 7 et in cellula discoidali sitis, ornatis, infra sparsissime brunneo-striolatis. — Expans. alar. ant. 34 mill., long. alæ ant. 19 mill.

Congogebiet: Umangi. — E. WILVERTH. — Mus. Bruxel-
lense.

Von der nahe verwandten *P. paucipunctata* KIRBY durch
das Fehlen der schwarzen Apicalbinde der Oberseite der Vor-
derflügel sofort zu unterscheiden. Vielleicht das Weibchen von *P.*
paucipunctata?

Pieridæ.

56. *Mylothris dimidiata* n. sp. — ♂. Alis anticis supra
niveis fascia apicali 6—7 mill. lata, usque ad costam 2:am con-
tinua, macula ad apicem costæ 2:æ, puncto ad apicem costæ 1:æ
lineaque costali aream 10:am tegente nigris, cellula discoïdali
fere tota areisque 3—9 nec non parte areæ 2:æ læte sulphureis,
infra maculis 8 marginalibus nigris, area sulphurea ut supra extensa,
at extus pallidior et basi saturiore aureo; alis posticis utrinque
niveis maculis 6 marginalibus nigris, infra ad basin sulphureis
marginæque costali aureo. — Long. alar. exporr. 55—57 mill.

Sierra Leona. — Collectio STAUDINGER.

Von der nahe verwandten *M. primulina* BUTLER dadurch
leicht zu unterscheiden, dass die schwefelgelbe Farbe der Vorder-
flügeloberseite sich nicht hinter der Mittelzelle in das Feld 1 b
hinein ausdehnt und nicht an der Wurzel dunkler wird, dagegen
aber die Felder 3 und 4 vollständig und sogar einen Theil des
Feldes 2 bedeckt, und dadurch dass die Felder 4—7 der Vor-
derflügelunterseite nicht von grüngelben Längsstrichen durch-
zogen sind.

57. *Mylothris citrina* n. sp. — ♂. Alis anticis supra
citrinis apice inter costis 5 et 8 anguste (circiter 4 mill. lato)
maculisque tribus decrescentibus ad apicem costarum 4—2, prima
cum fascia apicali fere connexa, nigris, infra aureis costis apice-
que albescentibus, punctis 7 parvis nigris ad apicem costarum
2—8; alis posticis supra niveis dimidio anteriore (areis 4—7
cellulaque discoïdali) sulphureo, infra niveis medio vix sulphura-
scente area 8:a tota aurea, utrinque maculis 6 marginalibus nigris
ornatis. — Long. alar. exporr. 59 mill.

Deutsch Ost-Afrika: Bagamoyo. — Coll. STAUDINGER.

Diese neue Art ist der *M. sulphurea* AURIV. äusserst ähnlich, hat aber eine viel kürzere und schmalere schwarze Apicalbinde der Vorderflügel ganz wie bei den übrigen Arten der Agathina-Gruppe. Die gelbe Farbe der Vorderflügel ist etwas dunkler als bei *sulphurea* und nicht wie bei dieser Art an der Wurzel in orange gelb ziehend.

58. **Pieris solilucis** BUTLER ♀. — Alis tenuiter aut subtenuiter squamosis, concoloribus, albis, aut flavescente albidis, utrinque maculis marginalibus nigris, 9 trigonis in alis anticis, 7 subrotundatis in alis posticis, anticis supra interdum ad apicem et ad marginem exteriorem plus minus dense nigrosquamosis; infra anticis ad basin plus minus late costaque basali posticarum sulphureis aut aurantiacis. — Expans. alar. ant. 52—54 mill.; long. alæ ant. 31 mill.

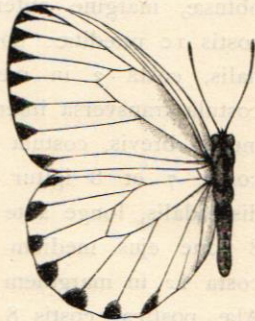


Fig. 7. *Pieris solilucis*
BUTL. ♀.

Das bisher unbekannte Weibchen von *P. solilucis* erinnert an das ♀ von *P. Lindneri*, hat aber keine Submarginalflecke der Hinterflügel und ist oben in der Wurzelhälfte nicht grau überzogen.

59. **Papilio plagiatus** n. sp. — ♀. Alis fuscis, anticis utrinque plaga maxima media, margines non attingente, maculis 6 (in basi arearum 2—6 et in apice cellulæ disc. sitis) composita, alba ornatis; posticis supra fascia media lata, marginem anticum versus angustata, bene definita, extus paullulum dentata, alba ornatis, infra ad basin late brunneo-flavis, nigrostriatis, stria areæ 7:æ incrassata et bipartita, deinde fascia alba, extus male definita præditis, pone fasciam paullulum nebulosis, fusco-striatis, margine exteriore undulato-dentato. — Long. alarum exporr. 83 mill.

Congogebiet: Sassa am oberen Ubangi. — COLMANT.

Diese ausgezeichnete Art scheint mir am nächsten mit *P. cynorta* FABR. verwandt zu sein. Vom ♀ von *P. cynorta* unterscheidet sich *plagiatus* nicht nur durch die ganz verschiedene Anordnung der weissen Zeichnungen sondern auch durch das Fehlen der weissen Saumflecke der Hinterflügel und des kleinen, weissen Spitzenfleckes der Vorderflügel.

Saturniidæ.

Decachorda n. gen.

Antennæ? — Palpi breves, porrecti. — Pedes mediocres; tibiæ elongatæ, apice inermes. — Alæ anticæ breves, latæ, apice obtusæ, margine anteriore subrecto, exteriore leviter convexo, costis 10 præditæ; costa 2 paullo pone medium cellulæ discoidalis, costa 3 in medio inter costam 2:am et 4:am egrediens, costula transversa inferior tenuis, leviter incurva, costula transv. media brevis, costula transv. superior longissima valde obliqua, costæ 7 et 8 igitur trunco communi e latere antico cellulæ discoidalis, longe ante apicem egredientes, costa 9 brevis e costa 8 pone ejus medium oritur, costæ 10 et 11 omnino desunt, costa 12 in marginem anticum non longe ab apice egreditur. — Alæ posticæ costis 8 præditæ: costæ 2:a et 7:a pone medium cellulæ discoidalis, costa 3:a fere in medio inter costas 2:am et 4:am, costa 6:a a costa 5:a propius quam a costa 7:a egredientes, costula transv. inferior tenuis, longa, subangulata; marginibus antico et interno rectis aut subrectis, externo leviter convexo.

Zu dieser Gattung gehört wahrscheinlich auch »*Lichenopteryx*» *fulvia* DRUCE (= *pomona* WEYMER). KIRBY'S Name *Lasioptila* kann nicht, wie BUTLER will, für *pomona* angewendet werden, denn KIRBY gründete seine Gattung auf *L. Ansoergei*, welche darum der Typus ist und bleiben muss.

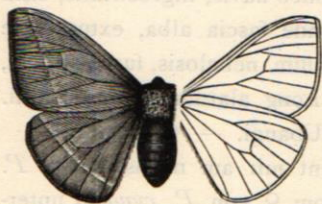


Fig. 8. *Decachorda rosea* AURIV. ♀.

60. *D. rosea* n. sp. — ♀. Tota rosea, alis supra pone medium linea transversa recta flava, circiter 4 mill. a margine distante solum ornatis, hac linea infra obsoleta, margine summo etiam flavescente. — Expans. alar. 40 mill., long. alæ ant. 20 mill.

Congo: an der Missionsstation Mukimbu. — Von Herrn Missionär W. SJÖHOLM gefangen und dem Riksmuseum in Stockholm zusammen mit mehreren anderen Insekten überliefert.

61. **Heniocha abyssinica** n. sp. — Flavescente-brunnea corpore unicolore, alis plus minus dense nigro-conspersis; alis anticis supra fascia lata media dense nigroconspersa, utrinque linea undulata nigra terminata ocellumque brunneum, intus albo-conspersum annulisque duobus, interiore flavo, exteriori nigro cinctum includente, pone fasciam linea albida transversa, area basali nigro-conspersa quam fascia vix pallidior, area marginali 8—9 mill. lata intus nigroconspersa, alis anticis infra absque linea transversa nigra interiore, vix nisi in area marginali nigroconspersis; alis posticis utrinque ultra medium fere unicoloribus, vix nigroconspersis et ocello ut in anticis ornatis, deinde linea distincta transversa nigra, curvata, non autem undata, ab ocello distante et extus fascia alba limitata ornatis, area marginali omnino ut in alis anticis nigroconspersa; tibiis rufescentibus, anticis apice mediocriter, intermediis longissime bi-aculeatis. — Expans. alar. exporr. 85 mill.; long. alæ ant. 45 mill.



Fig. 8. *Heniocha abyssinica* AURIV. ♀.

Abyssinien. — Collectio STAUDINGER.

Von der nahe verwandten *H. terpsichore* MAASS. durch die dunklere Grundfarbe, die schmälere Saumfelder und die scharfe, schwarze Querlinie der Hinterflügel leicht zu unterscheiden.

Syntomidæ.

62. **Metarctia rubrostriata** n. sp. — Alba, fronte inter antennas, parte scapularum, apice abdominis alisque anticis pallide ochraceis vel silaceis, antennis, palpis pedibusque infra nigrofuscis (femoribus posticis tamen totis, tibiisque posticis e maxima parte albis), segmentis dorsalibus 1—6 abdominis linea transversa, in medio interrupta vel subinterrupta, læte rubra ornatis;

abdomine utrinque et in medio ventris serie punctorum 4—5 nigrorum; alis anticis supra costis fere omnibus, linea longitudinali apice furcata in cellula discoidali nec non striga crassa obliqua in area 1 b nigris, infra macula apicali nigro-fusca; alis posticis unicoloribus albis. ♀. — Expans. alar. 58 mill.; long. alæ ant. 28 mill., alæ post. 14 mill.

Togo. — R. BÜTTNER — Mus. Holmiæ & Mus. Berol.

Die Fühler haben sehr kurze Kamnzähne. Die Rippen 4 und 5 der Hinterflügel sind lang gestielt und die Hintertibien haben 2 kurze Spornen. HAMPSON, dessen Monographie der Syntomiden von allen Lepidopterologen gewiss mit Sehnsucht erwartet wird, scheint geneigt zu sein, die Gattungen *Anace*, *Balacra* und *Metarctia* mit einander zu vereinen. Ein solches Verfahren mag richtig sein; hinsichtlich des Baues der Fühler und der Anordnung der Rippen 4 und 5 der Hinterflügel weichen jedoch die Arten so beträchtlich von einander ab, das gewiss darnach einige natürliche Gruppen aufgestellt werden können. Die Form des Hinterkörpers bietet auch Verschiedenheiten dar, welche genau untersucht und beachtet werden müssen. Wir besitzen mehrere Arten, welche noch unbeschrieben sind, da aber diese wahrscheinlich auch in British Museum vertreten sind und von HAMPSON beschrieben werden werden, will ich die Veröffentlichung seiner Monographie zuerst abwarten, bevor ich unser Material bearbeite.

Syntomidae.