

SIBIRISCHE ICHNEUMONEN IM SCHWEDISCHEN
REICHSMUSEUM

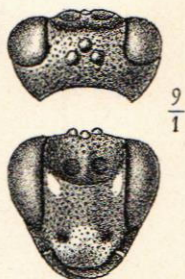
VON

A. ROMAN.

Unter den unbestimmten Sammlungen des schwedischen Reichsmuseums befindet sich eine nicht unbedeutende Menge sibirischer Insecten, vom Herrn Dr F. TRYBOM während der schwedischen Jenissei-expeditionen in den Jahren 1876—77 gesammelt. Bei der Prüfung der darunter befindlichen Ichneumonen haben sich zwei Arten als neue erwiesen, und mehrere der übrigen stellen bisher unbekannte Varietäten dar. — Die sibirische Schlupfwespen-fauna ist eine noch beinahe unbekannte, wenn man auch annehmen muss, dass die westlichen Teile des Landes hauptsächlich von europäischen Formen bewohnt sind, welche nach Osten mehr und mehr durch fremde Elemente ersetzt werden. Ein erhöhtes Interesse erhalten die vorliegenden Formen durch den Umstand, dass sie zum Teil aus arktischem Gebiete (d. h. nördlich von der Baumgrenze) stammen. Früher waren aus ganz arktisch Asien nur zwei Ichneumonen bekannt; dieselben wurden von MIDDENDORF beim Taimyrflusse (74—75° nördl. Br.) gefunden und von ERICHSON kurz beschrieben. Ausser der TRYBOM'schen Ausbeute besitzt das Museum noch einen neuen sibirischen Ichneumon, dessen Ursprungszettel leider nur das Wort »Sibiria« enthält. Im Ganzen werden 12 Formen (in 19 Exemplaren vorhanden) aufgezählt und wenn nötig beschrieben.

Genus *Amblyteles* WESM.*Amblyteles chalybeatus* GRAV.

Diese Art stimmt im ganzen Körperbau mit der Untergattung *Stenichneumon* THOMS. überein. Dasselbe gilt von mehreren anderen *Amblyteles*-Arten, welche jetzt unter die gemeinsame Benennung »*Amblyteles macrosticti*» (= Gruppe *divisorius* BERTHOMIEU'S) mit der Untergattung *Ctenichneumon* THOMS. zusammengeworfen sind. Schon THOMSON wollte *A. sputator* FBR. und *A. homocerus* WESM. nach *Stenichneumon* versetzen, und von den mir bekannten Arten gehört nebst *A. chalybeatus* auch *A. coeruleator* ZETT. dahin. Um diese unechten *Amblyteles*-Arten von *Ctenichneumon* zu trennen, braucht man nur den Kopfform zu beachten; ausserdem ist bei ihnen der eigentliche *Amblyteles*-Charakter, die Abstumpfung des Hinterleibsendes beim Weibchen, nur halbweg vorhanden. Was die Männchen betrifft, so sind ihre Fühler niemals gesägt wie bei den *Ctenichneumon*en. Bekanntlich ähneln sich ungemein die Männchen von *Amblyteles sputator* und *Stenichn. culpator*.

Kopf von *Amblyteles chalybeatus*.

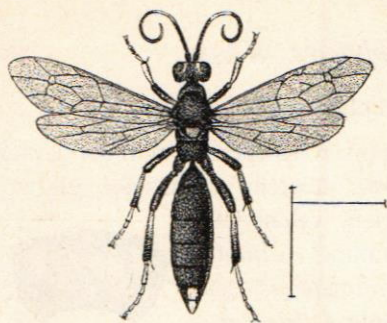
♀.

Novo Saljevsk (lat. 65° 10'). 1 ♀.

Genus *Ichneumon* L.Subgen. *Ichneumon* s. str.*Ichneumon sibiricus* n. sp.

Robustus, punctatus, niger, orbitis frontalibus anguste ferrugineis, antennis filiformibus, albo-annulatis, scutello rufo, ano albido-bimaculato, tibiis tarsisque rufo-fusco-variegatis, illis posticis apice late infuscatis; area superomedia elongata costula nulla, coxæ posticæ subtus opacæ, crebre punctatæ scopula nulla vel parum indicata, alæ flavescenti-fumatæ, stigmata et nervis pallidis, tegulis rufis. Long. 12—13 mm.

Novo Saljevsk (lat. 65° 10'), Dudinka (lat. 69° 25'). 5 ♀.

*Ichneumon sibiricus.*

n. sp. ♀.

Species I. *Haglundi*

HOLMG. proxima, sed magnitudine paullo minore, scutello rufo, area superomedia elongata et maculis analibus tantum duabus abunde differt. Caput mediocre, vix thoracis latitudine, pone oculos modice, curvatim, os versus nonnihil angustatum. Facies subprotuberans, crasse, os ver-

sus parcius, punctata, ferrugineo-pilosa, clypeo vix discreto, polito, punctis paucis obsito, margine truncato, ne minime quidem rotundato, labro exserto, polito, rufo, margine ferrugineo-piloso. Frons inferne excavata, polita, superne crebre punctata, opaca, mox ante ocellum anteriorem plana, orbitis anguste, juxta basin antennarum latius, ferrugineis. Occiput haud abrupte declive margine postico modice rotundato-emarginato, cum temporibus crebre punctatum. Genæ mandibularum basi longiores, oculorum latitudine breviores, nitidæ, parce punctatæ, costa genali inflexa, orali haud vel parum elevata. Peristomium latitudini faciei inter oculos fere æquale; mandibulæ sat angustæ, rufæ apice nigro, dente superiore acuminato, inferiore discreto.

Antennæ robustæ, breviusculæ, filiformes dimidio apicali involuto, nigræ albo-annulatæ, sat longe infra medium oculorum insertæ, 38-40-articulatæ. Scapus latus, modice excisus, punctatus, postannello paullo longior. Flagellum supra medium non dilatatum, apicem versus attenuatum, apice ipso non acuminato, postannello latitudine apicali et articulo sequente paullo tantum longiore, articulo 5:0 quadrato, annulus albus fere in medio situs, articulos 8-13, 14 occupans, latere externo vix obscurato.

Thorax mediocris, altitudine circiter duplo longior. Prothorax epomiis parvis, punctatus lateribus rugosis, collo medio sæpissime ferrugineo, callis ante tegulas rufis. Mesotho-

rax dorso subopaco, confertim punctato, notaulis non indicatis, pleuris cum pectore fortiter minus crebre punctatis, nitidulis, hoc transverso, planiusculo, breviter fusco-pubescente, mesolco postice costa haud brevissima occlusa; epinemia integra, lateribus fere ad callum subalas assurgentia, spatio ante ea nitido, subtilius sed non parcius quam pleura punctato. Scutellum planiusculum, rufum, nitidum, antice vix, postice crebrius punctatum, latitudine vix brevius; postscutellum nigrum. Metathorax retrorsum leniter angustatus, mesothorace cum scutello vix humilior, longitudine basali paullo altior, supra et postice opacus, punctato-coriaceus, lateribus magis nitidis, crasse sat confertim punctatis, tenuiter albopubescentis; areæ fere completæ, costula tamen omnino nulla; area basalis ab ar. superomedia elongato-rectangulari et ar. coxalis ab ar. pleurali bene discretæ, ar. posteromedia vage tripartita, a latere visa medium nonnihil superans; spiracula costæ laterali appropinquata, carina nulla cum costa pleurali juncta.

Abdomen longitudine mediocri, lanceolatum, mesothorace paullo latius, capite cum thorace vix dimidio longius, supra totum præter anus, subtus maxima parte nigrum, incisuris 2:a et 3:a sat profundis. Petiolus coxis posticis cum trochanteribus circiter æquilongus, area media elevata, inter spiracula non excavata, his elongatis, subreniformibus, non prominentibus; postpetiolus transversus, haud abrupte discretus, area media fere ad apicem elevata, subtiliter striolata, apice sæpe punctis paucis immixtis, quam areæ laterales concinne punctatæ duplo latiore. Deuteron quadratum vel subtransversum, apice quam basi vix sesqui latiore, opacum, crebre punctatum, inter gastrocoelos sæpe rugulosum, his mediocribus, triangularibus, crenulatis, thyridiis rufescentibus, spatio interjacente areæ mediæ postpetioli æquali, spiraculis parvis, sat alte supra marginem lateralem paulloque ante medium (solito modo) sitis; segmenta reliqua sensim læviora et nitidiora, quintum sæpe puncto, 6:m et 7:m macula magna citrina ornata, 6:i haud transversa. Venter segmentis 2—4 plica-

tis, 2:o et 3:o lateribus et apice, ceteris interdum margine apicali, rufescentibus, valvula segmento præcedenti æquali apice truncato, basin terebræ vix tegente, hac mediocri apice nonnihil exserto.

Pedes mediocres, posterioribus sensim longioribus, nigri rufotincti. Coxæ et trochanteres nigri, his apice rufo, illis anterioribus subtus nitidulis, parcius punctatis, posticis subtus opacis, creberrime punctulatis scopula nulla vel vage indicata. Femora sat robusta, nigra ima basi rufa, nitidiuscula, anteriora apice extremo rufescente, posteriora extus crebre punctata. Tibiæ validiusculæ, anticæ femorum longitudine, latere antico sat crebre spinuloso, posteriores sensim longiores, omnes fusco et rufo-variegatæ, posteriores apice late fusco, calcaria postica rufa, medium metatarsi non attingentia. Tarsi tibiis nonnihil longiores, rufi, postici vel posteriores fusco-imbuti metatarso postico articulis 2+3 vix longiore, ungue fere articuli tertii longitudine.

Alæ mediocres, flavescenti-hyalinæ nervis et stigmatibus flavidis, postcosta fusca, radice et tegulis rufis, areola nervum recurrentem paullo pone medium excipiente, radii abscissa 3:a apice incurvata.

I. **Haglundi** HOLMG. var. **guttatus** n. var.



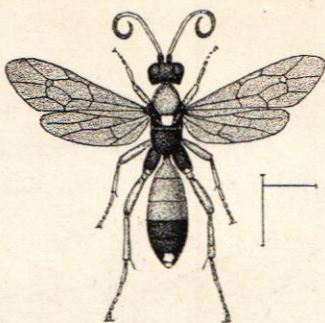
Differt colore magis variegato. Collare supra punctumque apicale segmentorum 2—4, 2:i parum distinctum, alba; deuteri basis medio et lateribus dimidiumque basale tiliarum posteriorum rufa. $\frac{4}{1}$ Long. 13 mm. Ad confluentes Ob et Irtysch, 27—30/5 1876. 1 ♀.

I. **Thomsoni** HOLMG. var. **connectens** n. var.

Ichneumon Haglundi Varietas a specie genuina scutello albo et var. *guttatus* magnitudine minore discedens; maculæ anales tantum duæ. Area superomedia nonnihil elongata, deuteron distincte transversum, segmentum 3:m longitudine plus duplo latius. Long. 9 mm.

Karasino (lat. 67°). 1 ♀.

Diese Varietät zeigt eine unerwartete Annäherung des *I. Thomsoni* an *I. ruficollis*, welche beide Arten sonst in der Färbung gut verschieden sind. Nach dem skandinavischen Materiale des Museums (4 *Thomsoni*, 2 *ruficollis*, alle Weibchen; 5 Typen HOLMGRENS) zu beurtheilen, scheint, *I. Thomsoni* die hauptsächlich variirende Art zu sein. Dass die strukturellen Unterschiede sehr schwach sind, geht aus der folgenden Vergleichung hervor, die alle mir auffindbare Charaktere aufnimmt.



Ichneumon Thomsoni var.
connectens n. var. ♀.

I. Thomsoni: area superomedia sæpissime (3 Ex.) subtransversa, raro (1 Ex.) nonnihil elongata.

Deuteron distincte transversum, minus crebre punctatum; segm. 3:m longitudinè duplo (2 Ex.) vel paullo magis (2 Ex.) latius.

I. ruficollis: area superomedia distincte elongata.

Deuteron quadratum (1 Ex.) vel subtransversum (1 Ex.) sat crebre, præsertim medio punctatum; segm. 3:m longitudine vix (1 Ex.) vel plus (1 Ex.) duplo latius.

Die grosse körperliche Übereinstimmung deutet darauf hin, dass diese beiden Arten relativ spät auseinander gingen. *I. ruficollis* repräsentirt wohl dann die ältere, mehr erstarrte, *I. Thomsoni* die jüngere, noch plastische, Form.

***I. gravipes* WESM. var. *pictus* n. var.**

Varietas orbitarum facialium triangulo utrinque parvo clypeique angulis apicalibus flavidis, tarsis posticis basi rufis, articulis 3 ultimis fere totis fuscis, distincta. — Ceterum nullo modo a specie genuina differe videtur.

Long. 12,5 mm. Karasino (lat. 67°). 1 ♂.

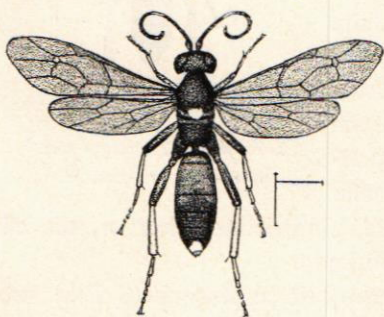
***I. melanobatus* GRÄV. var. *obscurior* n. var.**

A specie genuina segmento 4:o toto nigro, subtus margine tantum apicali rufo, segmentis 2—3 solis plicatis, discedens.

Long. 16 mm. Inter Krasnojarsk et Jenisseisk d. 16-18/6
1876. 1 ♀.

Ichneumon fuscipictus n. sp.

Parum nitidus, punctatus, niger, antennarum semianulo 3-arti-
culato, scutello præter apicem extremum maculisque analibus



Ichneumon fuscipictus
n. sp. ♀.

duabus albidis, mandibularum
medio, abdominis segmentis
2:o fere toto et 3:i angulis ba-
salibus, femoribus anticis pro
parte, posterioribus ima basi,
tibiis tarsisque rufis, illis posti-
cis apice fusco, stigmatè rufo;
antennæ setiformes, apicem
versus distincte dilatatae sub-
tusque deplanatae, area supe-
romedia subhexagona, fere
transversa costula discreta,

postpetiolus medio aciculatus, gastrocoeli transversi, spatio inter-
jacente angusto, coxæ posticæ subtus opacæ, crebre punctatæ
scopula nulla. Long. 7,5 mm.

Sibiria jensiseiensis, ad confluentes Kureika et Jenissei
d. 18/9 1876. 1 ♀.

Specimen magnitudine et structura corporis *I. multipicto*
GRAV. valde affinis, sed pictura satis distincta.

Caput transversum, pone oculos nonnihil rotundato-angusta-
tum, a fronte visum subrotundum, nigrum, thorace paullo
angustius. Facies brevis, crasse confertim punctata, lon-
gius tenuiter griseo-pilosa, versus os et genas lævior,
epistomate nonnihil protuberante sed lineis nullis impres-
sis discreto; clypeus nitidus fere lævis, a facie parum
discretus margine truncato, labro vix occulto, rufescente
margine rotundato; peristomium latitudine fere faciei inter
oculos, mandibulis basi & apice nigris, hoc dente supe-
riore acuminato, inferiore parvo. Frons longiuscula, con-
vexa, opaca, rugoso-punctata, inferne pone scapos anten-
narum abruptius impressum et politum, media fere al-
titudine utrinque tuberculo minimo, ocelli instare, munita

(an semper?), inter sese circiter triplo longius quam ab oculis distantibus; occiput pone ocellos sat declive, cum temporibus rude sculpturatum; genæ nitidæ, parce punctatæ, basi mandibularum vix longiores, sulco indicato, costa genali distincte inflexa, orali vix elevata.

Antennæ longe infra medium oculorum insertæ, sat graciles, haud fortiter involutæ, setiformes. Scapus fortius excisus, punctatus, pubescens, postannello paulo longior. Flagellum nigrum, albo-semiannulatum, dimidio apicali medio dilatato et subtus deplanato, apice ipso acuminato; postannellus latitudine apicali vix duplo, articulo sequente paulo tantum longior, articulis 6:0 vel 7:0 quadrato, 9—11 albis, extus infuscatis.

Thorax subrobustus, altitudine vix duplo longior. Prothorax niger, punctatus, nitidulus, epomiis parvis instructus. Mesothorax niger, nitidulus, dorso antice crebre, postice paulo remotius punctato, notaulis vix indicatis, pleuris dorso parcius, pectore adhuc remotius punctatis, hoc nitido, planiusculo, longitudine fere duplo latiore; scutellum planiusculum, nitidulum, parcius punctatum, longitudine vix latius, totum præter apicem flavidum. Metathorax scutello vix humilior, breviusculus, longitudine basali plus quam dimidio altior, superne coriaceus, opacus, pleuris crebre punctatis, nitidiusculis; areæ omnes præter coxales discretæ, posteromedia simplex, superomedia subtransversa, fere hexagona (costula præsentē), postice subaperta areis lateralibus latior; spiracula elongata, leniter curvata, carina brevi minus distincta cum costa pleurali conjuncta; scrobes frenales bene discretæ.

Abdomen robustum, subovatum thorace fere latius, capite cum thorace paulo longius. Petiolus coxis posticis cum trochanteribus nonnihil longior, petiolo ipso distincte depresso (an normaliter?), area media inter spiracula lenissime excavata, his ovalibus, non prominentibus; postpetiolus latiusculus, haud abrupte discretus, transversus, niger apice rufescente, area media sat crasse aciculata, usque ad apicem discreta, quam laterales vix duplo latiore, his rugoso-punctatis, angulis apicalibus subacutis.

Deuteron subtransversum, rufum apice medio infuscato, creberrime punctulatum, opacum, apice quam basi vix dimidio latiore, gastrocoelis transversim elongatis, subcrenulatis, spatio interjacente quam area media postpetioli angustiore, spiraculis minimis, normaliter positus; segmentum 3:m valde transversum, longitudine fere triplo latius lateribus parallelis, sicut deuteron punctatum, nigrum angulis basalibus rufis; segmenta sequentia sensim læviora, nigra, macula 6:i semicirculari, 7:i subquadrata albidis. Venter niger, segmentis 2—3 maxima parte rufis, 2—4 plicatis, ultimo brevi, terebræ spiculis rufis, valvulis nigris, apicem abdominis parum superantibus.

Pedes mediocres, posteriores sensim longiores, nigri, rufo-varii. Coxæ et trochanteres nigra, hi articulo secundo rufo, illæ anteriores subtus nitidulæ, minus crebre, posticæ confertim punctatæ, subopacæ, scopula nulla. Femora nigra, antica apice et latere antico, intermedia basi et apice, postica apice solo rufis, hæc latere externo nonnihil crebrius quam interno punctato, latitudine fere 5:plo longiora. Tibiæ validæ, anteriores totæ rufæ, externe setulosæ, anticæ quam femora non, intermediæ parum, posticæ distincte longiores, hæc apice latius infuscato, calcaribus rufis, medium metatarsi non attingentibus. Tarsi omnes rufi, tibiis circiter 3:a parte longiores, postici metatarso articulis duobus sequentibus, ungue articulo 3:o æqualibus.

Alæ hyalinæ, vix infumatæ, longiusculæ, stigmatæ, nervis et costa rufis, radice et tegula fuscis, areola nervum recurrentem paullo pone medium excipiente.

I. incomptus HOLMG. Novo Saljevsk, Worojawa (»390 Werst. nördl. von Jenisseisk»), d. $\frac{2}{6}$ 1876. 2 ♀.

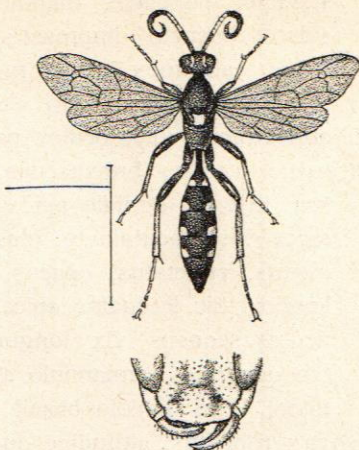
Subgen. **Craticheumon.**

I. annulator FABR. Worojawa d. $\frac{2}{6}$ 1876. 1 ♂.

Subgen. **Melanicheumon.** (?)

Ichneumon cæsareus n. sp.

Melanichneumon niger, robustus, punctatus, pubescens, antennis apicem versus dilatatis, apice acuminato albo-semi-annulatis; orbitis frontalibus anguste, punctis verticinis et scutello albidis, angulis apicalibus segmentorum 1—4 citrinis, tibiis et tarsis rufis, posticis apice infuscato; area superomedia, subhexagona, vix elongata fere laevis, postpetiolus medio concinne punctatus, coxæ posticæ subtus crebre punctulatæ, scopula distincta fusca munita.

*Ichneumon caesareus*

n. sp. ♀.

Long. 18 mm. Sibiria, (collector ignotus). 1 ♀.

Species maxima *Melanichneumo* num adhuc descripta, I. *melanario* WESM. proxime affinis, sed tibiis et et tarsis fere totis rufis, segmento 4:0 abdominis maculis haud minimis ornato, gastrocoelis profundioribus et praesertim scopula distincta certe discedens. A *Coelichneumonibus* abdomine guttato ornatis vix nisi postpetiolo punctato nec aciculato dissimilis.

Caput mediocre, latitudine non longius, pone oculos et os versus nonnihil angustatum, thorace paullo angustius. Facies planiuscula, crasse sat crebre, os versus remotius, punctata, griseo-pilosa, epistomate lineis longitudinalibus impressis subdistincto, clypeo vix discreto, nitido, parce punctato, margine truncato medio leniter subelevato-producto, labro non prominente, mandibulis sat validis, medio cum palpis puberulis rufescentibus, dente supero multo longiore, acuminato. Frons inferne sat profunde excavata, superne rugoso-punctata, mox ante ocellos posteriores plana, orbitis anguste albolineatis, colore albo cum punctis parvis verticinis non cohærente. Occiput minus abrupte declive, sat crebre, tempora versus subtilius, punctatum, mediocriter rotundato-emarginatum. Genæ nitidæ, parce

subtiliter punctatæ, mandibularum basi paullo breviores, sulco distincto impresso; costa genalis fere continua, cum orali mox pone mandibularum basin conjuncta, illa (orali) nullo modo elevata. Peristomium magnum, quam facies inter oculos paullo latius.

Antennæ validæ, breviusculæ, paullo infra medium oculorum insertæ, dimidio apicali fortius dilatato, subtus plano, apice ipso acuminato, plus quam 40-articulatæ. Scapus ovatus, punctatus, opacus, quam postannellus fere duplo longior, hic latitudine apicali vix duplo longior, quam articulus sequens vix longior. Flagellum articulo circiter 6:0 quadrato, semiannulo albo articulos 6:m apice, 7—11 totos, 12:m dimidio basali occupans.

Thorax robustus, altitudine duplo longior, breviter griseo-pubescentis. Prothorax niger, opacus, crebre punctatus epomiis distinctis. Mesothorax dorso crebre punctato, opaco notaulis indicatis, pleuris cum pectore remotius sat crasse, speculo subtiliter punctatis, nitidulis; epicnemía integra, lateribus haud alte assurgentia, spatio ante ea nitido, subtiliter punctato. Pectus planiusculum, margine postico sensim ante coxas intermedias subelevato (ut in *Protichneumonibus*). Scutellum planum, latitudini anticæ fere æquilongum, crebrius punctatum albidum, basi apiceque anguste nigris; postscutellum nigrum. Metathorax medio non angulatus, scutello parum humilior, longitudine basali nonnihil altior, rugoso-punctatus areis basali et superomedia nitidulis, fere lævibus; areæ subcompletæ, basali a superomedia et coxali a pleurali vage discretis, posteromedia medium superante, 3-partita, superomedia parva, subhexagona, vix elongata, areis lateralibus angustiore, costula minus valida; areæ dentiparæ longe descendentes (ut in *Prot-* et *Coelichneumonibus*). Spiracula longa, carina nulla cum costa pleurali juncta; scrobes frenales profundæ.

Abdomen mediocre, lanceolatum, capite cum thorace circiter 3:a parte longius, incisuris 2:a et 3:a sat profundis. Petiolus coxis posticis cum trochanteribus vix longior, subbicarinatus, scaber, area media inter spiracula non ex-

cavata, hæc subreniformia, non prominentia; postpetiolus minus abrupte discretus, transversus, angulis apicalibus acutis subrotundatis, area media crebre concinne punctata, apicem non attigente, areis lateralibus minus fortiter punctatis, gutta cuique subtriangulari citrina ornatis. Deuteron latitudine apicali fere longius, apice quam basi plus quam dimidio latiore, margine apicali medio curvatim producto, apice utrinque macula subrotunda citrina ornatum, opacum, confertissime punctulatum, in ipsa basi inter gastrocoelos aciculatum, his triangularibus, sat profundis, vage crenulatis, spatio interjacente areæ mediæ postpetioli subæquali, spiraculis in medio sat alte supra marginem lateralem sitis. Segmentum 3:m transversum, lateribus parallelis sculptura præcedentis, margine apicali medio subproducto utrinque gutta subtransversa, præcedentis vix minore, ornato, spiraculis (solito modo) longe ante medium sitis; segmentum 4:m nitidiusculum guttis apicalibus minoribus, sed non punctiformibus; apex abdominis nitidus, fere cyanescens. Venter niger basi et segmentorum anteriorum limbo apicali rufescentibus, segmentis 2—4 plicatis, valvula segmento 5:o paullo brevior, truncata, terebra vix exserta. Pedes breviusculi, sat validi. Coxæ nigræ, pubescentes, subtus anteriores minus crebre, posticæ confertim punctatæ, hæ scopula haud magna sed distincta, elongata, fusca instructæ; trochanteres omnes articulo secundo rufo. Femora nigra, griseo-pubescentia, ima basi rufa, anteriora apice antice testacea, postica externe opaca confertissime, intus nitidula minus crebre punctata geniculis vix rufescentibus. Tibiæ pubescentes, rufæ, anticæ femorum longitudine vix setulosæ, latere antico testaceo, postico infuscato, posticæ femoribus paullo longiores, apice latius infuscatæ; calcaria brevissime pubescentia, postica medium metatarsi non attingentia. Tarsi tibiis vix 3:a parte longiores, rufi; posticorum articuli 2 ultimi infuscati, metatarsus longitudine articularum 3 sequentium æqualis, unguis articuli circiter 3:i longitudine.

Alæ mediocres, leniter infumatæ stigmatæ et costa flavis, hac

basi σ apice extremis, illo basi σ margine exteriore infuscatis; nervi ceteri fere toti nigri, radix fusca, teguli nigri, apex radii solito magis sinuatus.

I. monostagon GRAV. Das einzige Ex. ist viel kleiner als gewöhnlich, scheint aber keine sonstige Unterschiede von *I. monostagon* zu bieten.

Long. 10,5 mm. Antsiforowa (*70 Werst nördl. von Jenisseisk*) d. $27/6$ 1876. 1 σ .

I. saturatorius L. Sibiria, Jenisseisk d. $21-23/6$ 1876. 1 σ .

Genus *Phaeogenes* WESM.

Ph. nanus WESM. Diese Art liegt in zwei habituell sehr verschiedene Formen vor. Die eine (Krasnojarsk) ist nur 4 mm. lang und hat die helle Farbe des Hinterleibes mehr gelblich; die zweite (2 Ex.) ist viel grösser (6—6,5 mm.), das Hinterleib ist matter und die helle Farbe desselben trübrot. Trotzdem stimmen doch die strukturellen Merkmale zu gut überein um eine Trennung in zwei Arten zu erlauben.

Krasnojarsk d. $13/6$ (1 Ex.), Fatjanovsk (lat. $64^{\circ} 5'$, 1 Ex.). 3 φ .

Genus *Diadromus* WESM.

Ein Männchen aus Novo Saljevsk (lat. $65^{\circ}, 10'$) ist dieser Gattung zugehörig und stimmt ziemlich gut mit *D. subtilicornis* GRAV., steht jedenfalls demselben sehr nahe. Hüften, Trochanteren und Schenkel sind grösstenteils schwarz, Segm. 2—3 und Basis des 4:n rot; Körperlänge 4,5 mm.