

CERAMBYCIDEN AUS BOLIVIEN UND ARGENTINA

GESAMMELT VON

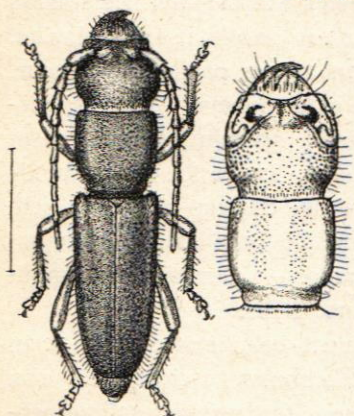
FREIHERRN ERLAND NORDENSKIÖLD.

BESTIMMT UND BESCHRIEBEN VON

CHR. AURIVILLIUS.

Prioninæ.

1. *Stenodontes spinibarbis* L. — LAM. Revis. p. 135.
1 ♀. Tatarenda, Bolivische Chaco.

Cerambycinæ.*Erlandia* n. gen.*Erlandia inopinata.* AURIV.

Corpus depressum, supra subplanum, setosum. — Caput rotundatum, postice in collare breve constrictum, prothorace paullo latius temporibus magnis tumidis; frons brevis, subverticalis; vertex magnus, latissimus, fere planus; genæ breves, infra in dentem validum productæ. — Mandibulæ magnæ, curvatæ, subporrectæ, apice acutæ et intra apicem dente parvo obtuso armatæ. — Palpi maxillares palpibus

labialibus fere duplo longiores; articulus ultimus omnium obconicus. — Oculi rude granulati, intus sat profunde emarginati; lobus inferior multo major. — Tuberculi antenniferi subdepressi, sulco lato separati. — Antennæ inter oculos insertæ, sed ab oculis longe distantes, medium elytrorum vix attingentes, 11-articulatæ; scapus fere obconicus, levissime curvatus, articulis 3:0 et 4:0 simul sumtis vix brevior; articulus 2:us subtransversus, tertio quadruplo brevior; articuli 3—6 obconici sensim paullo breviores, setosi; articuli 7—11 lineares, longitudine æquales; septimus apice setosus. — Foveæ antennales

a vertice linea elevata obliqua separatæ. — Prothorax latitudine paullo longior, deplanatus, ad basin abrupte profunde constrictus, apice levissime emarginatus, ad basin recte truncatus, utrinque pone medium tuberculo laterali minutissimo instructus. — Scutellum valde transversum, apice obtuse rotundatum. — Elytra supra plana, apice conjunctim obtuse rotundata, abdomine breviora. — Prosternum subplanum, ante coxas valde elongatum; processus intercoxalis sat latus, apice deflexus. — Processus mesosternalis omnino planus, longus, latus, apice emarginatus. — Metasternum longum, prosterno fere longius; episterna metathoracis angusta elongata, postice acuminata. — Abdomen infra convexum segmentis sex ventralibus compositum (♂?), segmento ultimo parvo reliquis multo angustiore. — Pygidium sat magnum, haud deflexum. — Acetabula antica rotundata, postice breviter aperta; intermedia extus clausa. — Femora compressa, breviter petiolata, extus clavata. — Tibiæ leviter compressæ, apicem versus paullulum dilatatæ, breviter bicalcaratæ; anticæ apice extus lobatæ. — Tarsi mediocres, 4-articulati, infra spongiosi; articulus primus basin versus valde angustatus, subpetiolatus, 2:0 et 3:0 simul sumtis vix brevior; tertius profunde bilobatus; quartus elongatus reliquis simul sumtis vix brevior, nodulo basali fere destitutus; unguiculi divaricati paronychio nullo. — Genus valde singulare, generi *Dynamostes* PASCOE forte affine.

Die hieher gehörende Art erinnert beim ersten Anblick an einer kleinen *Passandra* oder *Parandra*, weicht aber von diesen Gattungen in allen wichtigen Kennzeichen sehr erheblich ab. In mehreren Kennzeichen scheint sie aber mit der mir nur durch PASCOES und LACORDAIRES Beschreibungen bekannten Gattung *Dynamostes* übereinzustimmen und muss vielleicht in der Nähe von dieser gestellt werden. Wegen der gerundeten Vorderhüften kann sie nicht zu den Prioniden gestellt werden.

2. *Erlandia inopinata* n. sp. — Nitida, setosa, castaneo-brunnea capite obscuriore; vertice medio nitidissimo et sparse punctato, lateraliter dense rude punctato, temporibus infra strigosis; antennarum articulis 5—11 pube sericea flavicante vestitis; prothorace supra disco nitidissimo impunctato vittis

duabus punctorum, lateraliter dense rube punctato, opaco; prosterno nitido, transversim sulcato parum punctato; elytris nitidis subseriatim punctatis; metasterno nitido parce punctato; abdomine subopaco, pube sericea grisescente induto. — Long. corporis 17 mm., lat. ad humeros 3,5 mm.

Bolivia: Chaco, Tatarenda. — Nur ein Stück; wahrscheinlich ♂. Mus. Holmiæ.

3. *Chlorida festiva* L.

Ein Pärchen.

4. *Eburia octoguttata* GERM.

Ein ♀. — Die erhabenen Flecken der Flügeldecken sind kleiner als bei Stücken aus Brasilien.

5. *Periboeum inerme* WHITE?

Argentina: Salta.

WHITE'S Beschreibung passt gut; das vorliegende Stück hat aber eine Länge von 20 mm. und gehört möglicherweise einer anderen Art an.

6. *Holopterus longipes* BURM.

Argentina: Puna de Jujuy. — 1 ♂.

7. *Clytus (Cyllene) spinifer* NEWM.

Argentina: Quinta; Bolivia: Tatarenda — 1 ♂, 2 ♀♀.

8. *Dorcacerus barbatus* OLIV.

Bolivia.

9. *Trachyderes sulcatus* BURM.

Bolivia: Tatarenda. — 1 ♀. Die goldene Behaarung ist sehr kräftig und schön entwickelt.

Lamiinæ.

10. *Bisaltus bimaculatus* n. sp. — *Elongatus*, brunneo-pubescentibus, griseo-variegatus; fronte, vittis duabus verticis et 5—7 prothoracis griseis; elytris brunneo-pubescentibus nigrosetosis, ante medium dense griseo-lineatis, pone medium fere unicoloribus brunneis, apice oblique truncatis angulo exteriori dentato; metasterno obscure brunneo; abdomine pallidioribus grisescentibus segmento primo utrinque macula magna, ovali nigrotomentosa ornato; tibiis posticis valde compresso-dilatatis; prothorace elytrisque leviter punctatis, punctis vestimento occultis. — Long. corporis 11 mm.

Bolivia: Tatarenda. — 1 Ex. (♂?) Mus. Holmiæ.

11. *Desmiphora grisea* n. sp. — Olivascente-, cinereo- et griseo-hirsuta, undique pallido-pilosa; fronte obscure grisea; prothorace crista media pilorum griseorum, antice nigrorum et longiorum ornato; lateribus prothoracis, humeris et fascia obliqua media elytrorum olivascentibus; elytris crista obliqua pilorum albidorum ante medium fasciculisque binis albis ante apicem ornatis ad humeros rude punctatis; antennis griseo-fuscis infra longe pilosis, articulis 4—11 basi pallidis. Long. corporis 8—9 mm.

Bolivia: Tatarenda. — 4 Ex.

12. *Aerenea quadriplagiata* BOH. (= *pulchella* THOMS.).

Bolivia: Tatarenda. — 1 Ex.

13. *Oncideres stillata* n. sp. — Parva cylindrica, cinereo-tomentosa; fronte subquadrata fulvo-tomentosa macula magna fusca utrinque sub antennis; antennis fuscis et fusco-tomentosis, infra ciliatis, scapo brevi, basi late distantibus; prothorace transverso, fere cylindrico basi leviter constricto, utrinque tuberculo minutissimo nigro instructo supra fulvotomentoso maculisque 5 nudis nigris ornato; scutello cinereo-pubescente; elytris cylindricis, cinereo-pubescentibus, ad basin late nigricantibus, subnudis et granulis parvis nitidis sat dense obsitis, ima basi et pone fasciam guttis fulvis (circiter 30 in singulo) conspersis; usque ad apicem punctis nudis valde sparsis impressis; corpore infra toto cinereo-tomentoso; pedibus fuscis parte basali femorum fulva. — Long. corporis 11 mm.

Bolivia: Tatarenda. — 1 Ex. Mus. Holmiæ.

Von der am nächsten verwandten *O. guttulata* THOMS. durch das kleinere, an den Seiten sehr schwach bewaffnete Halsschild, die an der Wurzel mit kleineren Körnchen versehenen und bis zur Spitze sehr deutlich, aber weitläufig punktierten Flügeldecken, die an der Wurzel breit rothen Schenkel, sowie besonders durch die breitere Stirn zu unterscheiden.

13. *Dorcasta (Bebelis) lignosa* THOMS.

Argentina: Quinta. — 1 Ex.

15. *Psapharochrus jaspideus* GERM.

Bolivia: Tatarenda. — Ein Weibchen, welches viel dunkler als unsere Stücke aus Südbrasilien ist und vielleicht einer besonderen Lokalrasse angehört.