

DIAGNOSEN NEUER LEPIDOPTEREN AUS AFRIKA

VON

CHR. AURIVILLIUS.

71.

108. *Acraea leucopyga* n. sp. — Fig. 32. — ♂. Corpore nigro, collare, tegulis verticeque rufis, infra pallido-maculato, palpis pallidis, apice nigris; abdominis articulis 1—4 supra nigris, infra albidis vitta media nigra, 3:0 et 4:0 supra utrinque puncto albo notatis, articulis 5—8 totis albis; alis fulvis plus minus roseo-tinctis, anticis supra apice circiter 6 mm. lato nigro et punctis ordinariis nigris, puncto discali nigro areæ 1b quam puncto areæ 2^a a margine multo propius posito, punctis discalibus arearum 3—6 in linea recta obliqua positis; alis posticis supra ad basin plus minus infuscatis fascia marginali 2—4 mm. lata, immaculata nigrofusca; punctis discalibus omnino ut in *A. stenobea* et *A. brasia* ordinatis; alis posticis infra maculis rubris inter punctis nigris plus minus ornatis, fascia marginali albomaculata et intus albomarginata. — Long. alar. exporr. 48—55 mm.

♀. A mare vix differt nisi segmentis 1—4 abdominis supra apice niveo-marginatis et 2—4 utrinque macula rotundata majore niveo ornatis, sequentibus ut in mare fere totis niveis, at linea laterali serieque duplice macularum ventralium nigris.

Nyassaland: Kigonsera. — Museum Holmiæ et Collectio Ertli.

¹ Siehe Ent. Tidskr. 22 p. 113—128 (1901).

Diese schöne Art kann leicht mit *A. bræsia* oder mit den Formen der *Acrita*-Gruppe verwechselt werden. Durch die Stellung des Diskalfleckes 1b der Vorderflügel weicht sie von *A. bræsia* und die übrigen Arten meiner siebenten Untergruppe

ab und muss in die sechste Untergruppe gestellt werden. Von allen bekannten Arten dieser Gruppe mit Ausnahme von *A. omrora* TRIM. ist sie aber durch die weiße Farbe des Hinterkörpers so fort zu trennen. Diese weiße Farbe tritt auch beim Weibchen sehr ausgeprägt auf, wodurch dasselbe sich auch vom Weibchen der *A. bræsia* unterscheidet. Die Vorderflügel sind vollständig beschuppt ohne Spur des glashellen Feldes, welches für *A. bræsia* auszeichnend ist.

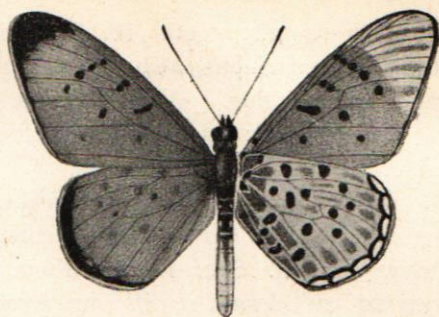


Fig. 32. *Acraea leucopyga*.

AURIV. ♂.

109. *Acraea Mairessei* n. sp. — Fig. 33. — Nigro-fusca, pectore albido-maculato, abdomine supra biserialim flavo-maculato, infra vittato, pedibus flavis basi femorum nigra; alis supra nigris anticis fascia subapicali maculis tribus in areis 4—6 sitis composita, macula magna areæ 2:æ, macula elongata prope apicem cellulæ maculaque irregulari areæ 1^ab albis, subpellucidis, posticis fascia discali (maculis septem arearum 1b, 1c, 2—5 et cellulæ discoidalis composita) sulphurea;



Fig. 33. *Acraea Mairessei*.

AURIV.

alis anticis infra nigro-fuscis maculis albis ut supra dispositis et maculis 9 marginalibus arearum 2—10 (in areis apicalibus elongatis) læte sulphureis; posticis infra totis sulphureis ad basin et marginem levissime virescentibus, maculis basalibus et discalibus (arearum 1^aa, 1^ab,

6^m et 7^m) nigris, costis 1b, 2--7 latissime nigromarginatis, strigis intercostalibus, abbreviatis, maculiformibus, marginem haud attingentibus. ♂. — **Expans.** alar. 53 mm.

Congogebiet: Ligunda (MAIRESSE). — Museum Bruxel-lense.

Diese Art ist offenbar dieselbe, welche ich in Rhop. Aethiop. als *servona* GOD. betrachtete. Da aber nach GRIMSHAW (Tr. R. Soc. Edinb. 39 p. 4. 1898) der Typus von *servona* zu *Acræa circeis* var. *lycooides* gehört, muss für die vorliegende Art ein neuer Namen angewendet werden. Das von DEWITZ (Nov. Acta Acad. Nat. Cur. 41: 2 n:o 2 p. 19 t. 1 f. 7) abgebildete Stück stellt eine Variation oder Aberration vor, welche durch die rotgelbe Farbe der Mittelbinde der Hinterflügeloberseite ausgezeichnet ist; diese Form mag var. (ab?) *Dewitzi* benannt werden. *Acræa Mairessei* ist besonders durch die breit schwarz gerandeten Rippen auf die Unterseite der Hinterflügel und die daselbst am Saume nicht ausgebildeten Striche der Zwischenaderfalten ausgezeichnet. Auch auf der Unterseite der Vorderflügel sind die Längstriche der Zwischenaderfalten rudimentär.

110. *Acræa circeis* var. **orientis** n. var. — Diese Lokalrasse unterscheidet sich von var. *lycooides* dadurch, dass die Flügel eine mehr tief schwarze Grundfarbe haben, dass die helle Flecke der Felder 1b und 3 der Vorderflügel ganz fehlen oder nur angedeutet sind und dadurch, dass die gelbe Mittelbinde der Hinterflügel viel breiter ist und fast die Wurzel der Mittelzelle erreicht. ♂, ♀.

Deutsch Ost-Afrika: Ukami. — Museum Holmiæ.

111. *Acræa Ertli* n. sp. — Fig. 34. — ♀. Nigro-fusca, albo-punctata, palpis flavicantibus apice nigris, abdomine supra duplice serie flavoguttata et infra flavescens; alis anticis supra dimidio fere basali usque ad exitum costæ 3:æ rufo-brunneo, ad costam infuscato, dimidio autem apicali nigro fascia trans-versa, curvata alba maculis 6 elongatis, in areis 2—5, 10 et 11 sitis, composita et ad costam 2:am cum colore brunneo confusa, infra pallidioribus costis lineisque intercostalibus ad marginem nigris, ad apicem cellulæ discoidalis fascia lata trans-versa, paullulum diffusa nigra; alis posticis supra rufobrun-

neis, margine ad apicem paullo latiore strigisque intercostalibus nigris, infra multo pallidioribus, usque ad marginem sordide lutescentibus strigis ut supra nigris et ad basin ut in speciebus affinis nigropunctatis. — Long. alar. exporr. 63 mm.

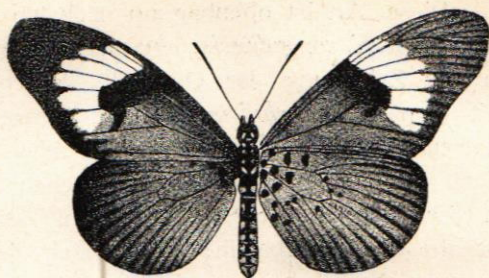


Fig. 34. *Acreea Ertli*. AURIV. ♀.

Deutsch Ost-Afrika: West Usambara. — 1 ♀ in J. N. ERTL'S Sammlung.

112. ***Euryphene fulgurata*** n. sp. — Fig. 35. — ♀. Alis supra usque ad medium brunneis, deinde albidis anticis apice et ad marginem, posticis ad angulum ani infuscatis signaturis fuscis; anticis signaturis cellulae discoidalis, maculis subbasalibus triangularibus vel elongatis arearum 1b—6, maculis discalibus elongatis arearum 1b—6, maculis rotundatis submarginalibus arearum 1b—4 nec non linea submarginali valde angulata nigro-fuscis ornatis; posticis signaturis cellulae discoidalis, maculis duabus subbasalibus arearum 5 et 6, maculis 5 rotundatis discalibus in areis 2—6, maculis parvis elongatis submarginalibus arearum 2—6 nec non linea valde angulata submarginali nigro-fuscis ornatis; alis infra ad basin leviter brunnescentibus, pone medium griseo-albidis signaturis obsoletis aut deletis, anticis ante medium arearum 1 b—6 serie

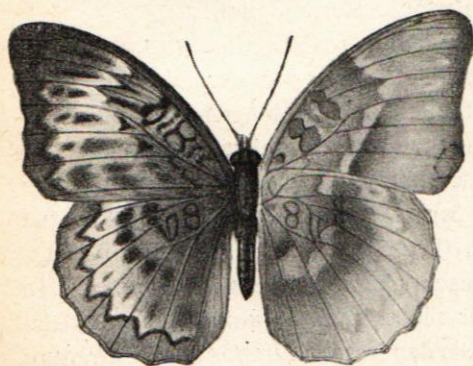


Fig. 35. *Euryphene fulgurata*. AURIV. ♀.

transversa macularum albidarum, ad costam 5^{am} angulata, in areis 1b—3 extus fusco marginata; posticis maculis similibus at magis obsoletis in areis 1c—4 et 7 praeditis. Expans. alar. 60 mm.

Congogebiet: Lingunda. — L. MAIRESSE.

— Museum Bruxellense.

Diese Art ist offenbar am nächsten mit den noch wenig bekannten *E. congolensis*, *chriemhilda* und *iturina* verwandt. In der Zeichnung der Oberseite der Hinterflügel stimmt sie mit dem ♂ von *chriemhilda* nahe überein, da aber die Submarginallinie bei *chriemhilda* fast eben ist, kann *fulgurata* nicht das bisher unbekannte Weibchen von *chriemhilda* sein. In der Bildung der Submarginallinie stimmt *fulgurata* mit *iturina* ♀ völlig überein; die übrigen Zeichnungen sind aber so abweichend, dass wir es hier kaum mit einem dimorphen ♀ von *iturina* zu thun haben können.

113. ***Diestogyna intermixta*** n. sp. — ♀. Alis supra fuscis signaturis flavis fere ut in genere *Catuna* ornatis; anticis lineis 4 transversis cellulae discoidalis, duabus hasalibus rectis, duabus pone medium curvatis quintaque pone apicem flavis, fascia angusta leviter obliqua a basi areae 2^{ae} ad marginem dorsalem aliaque discoidali a costa 4:a etiam ad marginem dorsalem ducta flavis, maculis submarginalibus magnis nigris in areis 1 b—4 distincte flavo-cinctis, in areis 5 et 6 multo minoribus et obsolete flavomarginatis, omnibus extus striga crassa submarginali limitatis, in areis 4—6 et 8 intus puncto niveo ornatis; posticis supra fascia lata discoidali, in areis 4—6 extus valde dilatata pallide flava, maculisque 6 magnis submarginalibus nigris flavocinctis ornatis, linea submarginali strigis crassis nigris composita; alis infra pallide flavescens, anticis ad marginem costalem latissime, posticis area basali usque ad ultra medium violascente griseis; ocellis submarginalibus obsolete, posticis macula rotunda atra in cellula discoidali. — Expans. alar. 53 mm.

Congogebiet: Stanleyville. — Collectio SEELDRAYERS.

Diese sehr ausgezeichnete Art, von der mir jedoch nur das ♀ bekannt ist, steht offenbar den *D. goniogramma*, *camarensis* und *ribensis* am nächsten, hat aber auf der Unterseite die typische Zeichnung der übrigen *Diestogyna*-Arten behalten.

Zu dieser Gruppe der Gattung *Diestogyna* gehört auch die von BUTLER neulich (Proc. Zool. Soc. 1902: 1 p. 47 t. 1 f. 2, 3) als *amaranta* beschriebene und abgebildete Art. Da BUTLERS *amaranta* aber nichts mit *D. amaranta* KARSCH zu thun hat, schlage ich für sie den Namen *Diestogyna Butleri* vor.