

ANDRA ORDNINGEN.

LÅCKESPINDLAR. PHALANGIDEA.

Af

Albert Tullgren.

Låckespindlarnas kropp är oftast mer eller mindre oval eller äggformig samt synes bestå af ett enda stycke, då det nämligen ej finnes någon genom insnörning bildad gräns mellan cephalothorax och bakkroppen såsom hos de egentliga spindlarna.

Cephalotorax är framtill mer eller mindre tvärskuren samt med snedt afhuggna sidohörn. Den bakre gränsen, mot bakkroppen, bildas hos nordiska former oftast genom ett fint veck, liknande dem som utgöra bakkroppens ledgränser. Cephalothorax är hos fam. *Phalangidae* försedd med svaga antydningar till leder, tvenne fina veck, hos fam. *Nemastomatidae* utan spår till dylika. Ögonen äro två, ställda vertikalt eller snedt på en upphöjning, ögonkullen, ett stycke bakom cephalothorax' framkant.

Chelicererna äro tvåledade med ändleden i spetsen kräftklolik. Egentligen finnas således tre leder, af hvilka den tredje är fästad ett stycke nedom den andres spets och är fullt rörlig mot denna, hvarigenom den kräftklolika tången uppkommer. Chelicererna äro oftast riktade framåt och knäböjda, så att ändleden kommer att hänga nedåt. »Klorna» äro på insidan tandade.

Pedipalperna äro benlika samt sitta nedanför eller under chelicererna. Hos de nordiska arterna äro de alltid sexledade. Lederna kallas höft, lår, knä, skenben och fot. Höftleden är platt och utbredd mot insidan så att båda stöta samman under munnen. Af de öfriga lederna utmärkes stundom särskildt knäleden genom ett stark sidoutsprång eller

en förlängning. Fotleden är längst och i spetsen försedd med en klo.

Benen äro till antalet åtta och vanligen utomordentligt långa och bräckliga. Första benparet är alltid det kortaste. Höftlederna äro särdeles stora och täcka större delen af cephalothorax' undersida. Af de följande lederna utmärka sig särskildt fötterna genom sin längd och därigenom, att de bestå af ett ofta mycket stort antal leder. Af dessa är den första vanligen lång och de följande mycket korta, hvilket

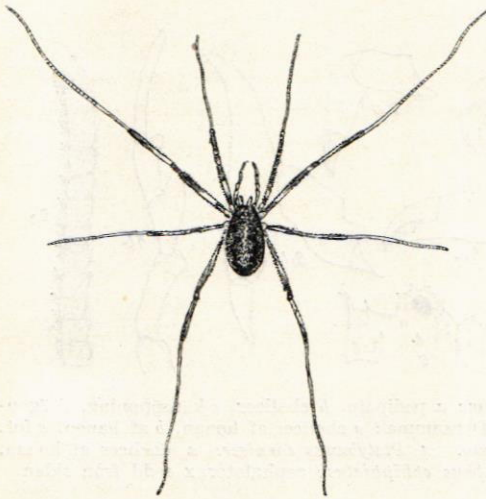


Fig. 1. *Phalangium cornutum*, hona, i naturlig storlek.

gör foten mjuk och böjlig. Sista leden avslutas med en krökt klo. Lederna 3—5 äro ofta skarpt kantiga och vanligen försedda (hos åtminstone fullvuxna djur) med rader af korta taggar eller tornar. Fötterna äro tätt hårbeklädda.

Mellan benens höfter skjuter hos fam. *Phalangidæ* fram ett tungformigt stycke från

bakkroppens första bukplåt. Detta når nästan fram till pedipalpernas höftled och under dess framända mynnar könsorganen.

Hos nästan alla våra syenska arter är kroppen beklädd med i mer eller mindre regelbundna rader ordnade taggar eller tornar. Särskildt är, som ofvan nämndts, detta mycket vanligt på vissa af benens leder. Hos många arter är emellertid benens beväpning synnerligen varierande. Så t. ex. skilja sig ofta yngre individer från äldre betydligt i detta afseende. För en säker bestämning är det således af stor vikt att ha fullt könsmogna individ till sitt förfogande. Att emellertid med säkerhet afgöra, huruvida man har framför sig

ett könsmoget individ eller ej, är ofta rätt svårt. Är emellertid könsöppningen fullt öppen, hvilket man ofta genom att från sidorna hopklämma djuret kan tydligt se, är individet fullvuxet, annars ej. Kopulationsorganen äro hvarandra rätt lika. Honan har ett långt ägglägningsrör, som kan sträckas ut långt framom munnen. Hanens kopulationsorgan är äfvenledes af ungefär samma typ, men betydligt spetsigare och ej såsom ägglägningsröret i yttre hälften tagg- eller borstbesatt. I hvilka äro dessa organ fullt indragna inom kroppen.

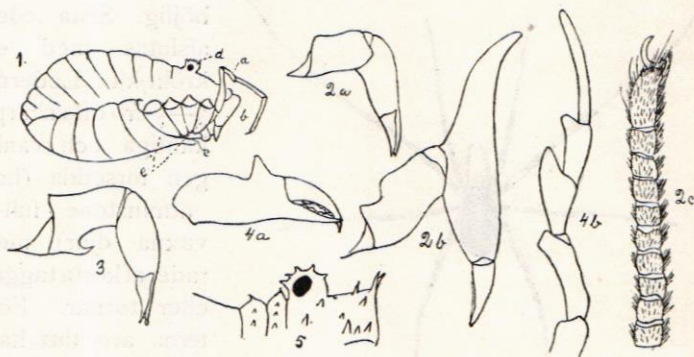


Fig. 2. *Phalangium cornutum*; a pedipalp, b chelicera, c könsöppning, d ögonkullen, e benens höfter. 2 Densamma: a chelicera af honan, b af hanen, c fot. 3 Chelicera af *Mitopus morio*. 4 *Platybunus corniger*: a chelicera af honan, b pedipalp. 5 *Acantholophus ephippiatus*: cephalothorax sedd från sidan.

Hos fullt utbildade individ är skillnaden mellan de båda könen ofta ringa, stundom påfallande skarp. Så t. ex. äro hanarna hos *Phalangium cornutum* L. försedda med cheliceraer, hvilkas ändled uppåt är starkt hornlikt förlängd. I allmänhet kan man säga, att hanens kropp är kortare och plattare samt vanligen rikare utrustad med taggar än honans. Stundom finnes äfven en bestämd färgskillnad mellan könen.

Läckespindlarna, eller som de också i vissa trakter af vårt land kallas »helga högben», träffas såväl i skog och mark som inuti städerna, dock ej gärna inomhus. Somliga arter, t. ex. *Mitopus morio* HERBST, finner man nästan öfverallt, på träd och buskar, på marken, stenmurar, uthusväggar o. s. v. Blott en af våra svenska arter är ljusskygg, nämligen *Nemastoma lugubre* MÜLL., som man nästan alltid finner gömd under föremål af skilda slag. Denna art är också i motsats till de andra ganska trög och långsam i sina rörelser.

Hithörande djur lefva af smärre insekter och älska fuktighet. De förfärdiga inga som helst väfnader i olikhet med klokrypore, egentliga spindlar och vissa kvalster. Några fångstnät t. ex. behöfva de flesta ej heller, då deras långa ben möjliggöra ett snabbt framryckande, då det gäller gripa ett byte.

Äggen, som lära likna snigelägg rätt mycket, afläggas till ett antal af 20—40 stycken på de mest olikartade ställen, t. ex. i springor af murar eller under fönsterbräden, under stenar eller bark o. s. v. Flertalet arter torde äga en lifslängd af omkring ett år. *Nemastoma*-arterna anser man däremot vara mera långlivade.

Litteratur.

- THORELL, T. Sopra alcuni opilioni (phalangidea) d'Europa e dell'Asia occidentale. (Annali del Mus. Civ. di St. Nat. di Genova. Vol. VIII, 1876.)
 HANSEN, H. J. Arthrogastra danica. (Naturhist. Tidskr. 3 R., 14 Bd., Köpenhamn 1884.)
 —, Zoologia danica, häft. 4, 1885.
 SIMON, EUG. Les arachnides de France. Tome 7, Paris 1879.
 KRÆPELIN, K. Phalangiden aus der Umgebung Hamburgs. (Mitteil. aus dem naturhist. Museum. XIII, 1896.)
 STRAND, E. Zur Kenntniss der Arachniden Norwegens. (Kgl. Norske Vid. Selsk. Skrifter. 1900.)
 TULLGREN, ALB. Notiser rörande arter af arachnidgrupperna Chelonethi och Phalangidea. Ent. Tidskr. 1906.

Öfversikt af familjerna.

- A. Pedipalpernas fotled längre än skenbenet och i spetsen försedd med en tydlig klo. 1. *Phalangiidæ*.
 B. Pedipalpernas fotled kortare än skenbenet samt utan klo. Chelicererna små, nästan kortare än kroppen. Ögonkullen tydligt aflägsnad från cephalothorax, nästan tvärhuggna framkant. 2. *Nemastomatidæ*.

I. Fam. *Phalangiidæ*.

Hit höra på ett undantag när alla i Sverige funna arter.

Släktöfversikt.

- A. Cephalothorax nära kanten framtill utan längre, upprättstående, karakteristiskt ordnade taggar, men väl med smärre sådana, som sitta oregelbundet mellan ögonkullen och framkanten.

- a. Chelicerernas första led på undersidan med en framåtriktad skarp tagg.¹
1. Ögonkullen nästan helt glatt. 1. *Liobunum*.
 2. » försedd med skarpa knölar eller tornar. 2. *Mitopus*.
- b. Chelicerernas första led på undersidan utan spår till tagg.
1. Pedipalpernas knäled vanligen enkel, på sin höjd med en mycket kort förlängning. 3. *Phalangium*.
 2. Pedipalpernas knäled och stundom äfven skenbensled inåt och i spetsen starkt förlängd. Utsprånget eller grenen starkt borsthårig. Cephalothorax är mellan ögonkullen och framkanten glatt eller naken. 4. *Platybunus*.
- B. Cephalothorax nära framkanten i midten försedd med 3 eller flere taggar, som genom sin längd och regelbundna anordning skarpt afsticka från de öfriga. Chelicerernas första led med en oftast tydlig tand undertill. 5. *Acantholophus*.

I. Slkt. *Liobunum* C. K.

Hithörande arter äro lätt igenkännliga på sina utomordentligt långa och smala ben och sin relativt lilla kropp. Dessutom utmärka de sig genom den sparsamma förekomsten af taggar, särskildt på cephalothorax' främre del samt ögonkullen.

Artöfversikt.

- A. Benens lärringar tydligt svarta eller brunfärgade. 1. *L. rotundum*.
- B. Benens lärringar enfärgade, hvitaktiga. 2. *L. rupestre*.
- I. *L. rotundum* LTR. (= *L. fasciatum* Thor.). — Kroppen hos hanen mindre än hos honan samt med gulröd bakkropp. Denna hos honan försedd med ett mörkt och bredt längsband. Längd 3,5—6,5 mm. — Sk., Blek., Smål., Ög.

I Danmark förekommer en närstående art: *L. Blackwalli* MAEDE, hvilken i motsats till denna har hvit ögonkulle med svart midtstrimma.

¹ Mycket svår att se, om ej cheliceren helt lösgöres. Förväxla ej med dessa arter af sl. *Acantholophus*!

2. *L. rufestri* HERBST. (= *L. læve* och *gracile* Thor.). — Hanens och honans bakkroppar likfärgade, nästan helt mörkbruna hos köns mogna exemplar. Längd 4,5—6 mm. — Sk., Ög.?, Vg.; s.

I Norge förekommer en art, *Liobunum norvegicum* STR., som synes mycket närstående denna art. Tillhör möjligen denna arts formkrets.

2. Slkt. *Mitopus* THOR.

Detta släkte torde i vårt land vara representeradt af endast en art.

1. *M. morio* FABR. Honorna mer eller mindre gråhvita, ofta svagt rödaktiga, med ett bredt, nästan svart eller brunt, af smala hvita linjer begränsadt, strax bakom cephalothorax sammanknipet längsband å ryggen. Hanarna äro mindre samt mörkare på ryggsidan. Hos hanen äro 3:dje benparets första led rak och vid basen svagt afsmalnande. Hos honan äro låren långa och smala samt å de fyra bakre benen föga eller ej kantiga.

Var. *alpinus* HERBST. Lik hufvudarten till färgen. Hanen har 3:dje benparets första led mycket tydligt krökt, vid spetsen blott hälften så tjock, som å det tjockaste stället. Hos honan äro benen korta och robusta. De fyra bakre låren äro tydligt 5-kantiga. Längd 5—8 mm. — Hufvudarten förekommer från Skåne upp till Gestrkland och varietetet öfver hela norra Sverige. Båda ytterst allmänna.

Till detta släkte torde den i Norge förekommande under namnet *Oligolophus Kulczynskii* STR. beskrifna arten böra räknas. *Ol. vagans* STR., äfvenledes norsk, torde vara en färgvarietet af denna.

3. Slkt. *Phalangium* L.

Två säkra arter äro hittills anträffade inom Skandinavien.

Artöfversikt.

- A. Kroppens undersida med höfterna nästan alltid enfärgadt hvit. Alla skenben tydligt kantiga. 1. *Ph. cornutum*.
 B. Kroppens undersida med höfterna brunfläckig. Skenben 2—4 trinda. 2. *Ph. parietinum*.
 1. *Ph. cornutum* L. (= *Ph. brevicorne* C. K.) — Fig. 1.
 Till färgen mest lik *Mitopus morio*. Hos hanarna är mandiblernas ändled vid basen och uppåt starkt horn-

— (1) likt förlängd. Låren äro hos unga individ ej taggsatta (= *Ph. brevicorne* C. K.). Längd 6—8 mm. — Allm. från Sk. till Uppl.

2. *Ph. parietinum* DE G. — Hanarnas mandibler ej försedda med hornlikt förlängd ändled. Längd 6,5—8,5 mm. — Allm. från Sk. till Gestr.

4. Slkt. **Platybunus** C. K.

Af detta släkte, som väl känntecknas genom den ofta starkt förlängda knäleden å maxillerna, ha vi i vårt land blott en enda art.

1. *Pl. corniger* HERM. (= *Pl. triangularis* HERBST.) Ryggsidan grå med hvita och bruna oregelbundna fläckar. Intet mörkt längsband. Yngre individ med blott hårbesatta lår (*Pl. triangularis* HERBST.). Hos hanen äro chelicererna på ryggsidan, strax nedom den rörliga fingern, försedd med en stark knöformig upphöjning. Längd 4—8 mm. — Sk., Sm., Ög., Vg., Gtl.

5. Slkt. **Acantholophus** C. K.

Arterna af detta släkte utmärkas genom tre långa och vanligen alldeles i rad ställda taggar i midten af cephalothorax' framkant. De äro med afseende på tagg- och borstbväpningen mycket varierande, hvarför man för en säker bestämning måste äga fullt köns mogna individ.

Endast tre arter torde förekomma i vårt land.

Artöfversikt.

A. Benens lårleder försedda med tydliga grofva taggar.

a. Bakkroppen med transversella taggrader.

1. *A. hispidus*.

b. Bakkroppen utan taggrader. Låren med korta, svarta taggar.

2. *A. ephippiatus*.

B. Benens lårleder bära blott grofva hår eller borst.

a. Pedipalpernas lårled med hvita, i spetsen med svarta hår försedda taggar, hvilka äro minst så långa som ledens halfva bredd.

2. *A. ephippiatus*.

b. Pedipalpernas lårled blott med svarta borst, af hvilka några sitta på låga hvita upphöjningar. Ögonkullen med tydliga, borstbärande små knölar, dess midtparti svartaktigt. Benens lår skarpt kantiga.

3. *A. tridens*.

1. *Ac. hispidus* HERBST. (= *Ac. horridus* auct., *longisetus* THOR.) Grågul, svagt rödaktig, med mer eller mindre ore, gelbundna brunaktiga teckningar. På ryggsidan ett mer eller mindre tydligt brunt längsband. Längd 7—9,5 mm. — Sk.—Uppl.; allm.?

2. *Ac. ephippitus* C. K. Lik föreg. till färgen. Längd 3,5—5,5 mm. — Sk., Ög., Bh., Öl., Gtl.

3. *Ac. tridens* C. K. Till färgen tämligen lik föreg. 4,5—5,5 mm. — Sk.—Uppl.; allm.

Den i Norge funna arten *A. agrestis* MEADE afviker från denna däri-genom, att ögonkullen är nästan slät samt längs midten silfverglänsande.

Närstående detta släkte är sl. *Megabunus*, af hvilket *M. diadema* FABR. under senare hälften af 1700-talet anträffades i Norge. Släktet skiljer sig från *Acantholophus* däri-genom, att pedipalpernas knä och skenben är försedda med långa sidoförlängningar. Ögonkullen är mycket stor samt besatt med ovanligt långa taggar. Chelicerernas första led undertill utan tand.

2. Fam. Nemastomatidae.

1. Slkt. *Nemastoma* C. K.

Hit hör blott en enda art, vår minsta läckespindel.

1. *N. lugubre* MÜLL. Kroppen svartblå med två hvita fläckar å ryggsidan. Längd 2—2,5 mm. — Sk.—Uppl.; allm.

Lefver under mossor, nedfallna löf o. dyl.