

Svenska Siphonaptera.

Af

Einar Wahlgren.

Man synes länge haft den föreställningen, att samtliga loppor, med undantag af sandloppan, tillhörde en enda art, och äfven LINNÉ var, som nedan synes, af den meningen. Vid närmare undersökning har det emellertid visat sig, att arternas antal är mycket stort, och att olika värdjur i allmänheten hysa olika arter. Särskildt har det genom N. C. ROTHSCHILDS undersökningar blifvit ådagalagt, att fågellopporna icke, såsom TASCHEBERG ännu år 1880 i sin monografi öfver denna insektordning antog, tillhöra samma art utan äro för olika fåglar väsentligt olikartade.

Af svenska loppor äro hittills med säkerhet endast kända den allom bekanta *Pulex irritans* L., en af SCHÖNHERR¹ under namn *Pulex segnis* beskrifven art samt de trenne arter, hvilka jag under namn af *Oncopsylla vulpes*, *Hystrichopsylla obtusiceps* och *Typhlopsylla agyrtes* förut omnämnt såsom funna i Sverige².

Genom välvilligt tillmötesgående af Intendenten Dr. L. A. JÄGERSKIÖLD har jag blifvit satt i tillfälle att undersöka Göteborgs museums samling af svenska loppor, och jag har äfven erhållit sådana insamlade af Dr. I. ARWIDSSON, Fil. Kand. E. MJÖBERG och Assistenten A. TULLGREN. Genom dessa herrars bistånd, för hvilket jag är mycket tacksam, har jag blifvit i stånd att till listan af svenska arter foga ytterligare 10, af hvilka en synes vara för vetenskapen ny.

¹ C. I. SCHÖNHERR. En ny svensk Loppa. K. Vet. Ak. Nya Handl. XXXII. 1811.

² E. WAHLGREN. Aphanipterologische Notizen nebst Beschreibung neuer Arten. Arkiv f. Zoologi. I. 1903.

Såsom framgår af förteckningen å värddjur, på hvilka loppor hos oss anträffats, är vår kännedom om de svenska arterna ännu mycket ofullständig, och då jag har för afsikt att för den af Entomologiska föreningen utgifna »Svensk insektsfauna» bearbeta ifrågavarande insektordning, är en af afsikterna med offentliggörandet af denna lilla uppsats att till entomologer, jägare och konservatorer rikta en vördsam begäran att tillvarata och godhetsfullt sända mig till bestämning de loppor från fåglar eller däggdjur (utom människa och hund), som tillfälligtvis påträffas.

I det följande har jag upptagit samtliga svenska arter. Af synonymer har jag endast anfört sådana, under hvilka arterna förut omnämnts i svensk litteratur.

Fam. Pulicidæ.

Chætopsylla vulpes MATSCH.

Syn. *Oncopsylla vulpes* WAHLGR. 1903.

Funnen på gräfling (*Meles meles* L.) vid Grytstorp i Västergötland. Utom på gräfling är arten annorstädes i Europa anträffad på räf.

Pulex irritans L.

Allmän öfver hela landet. Arten är en utpräglad människoparasit med kosmopolitisk utbredning, men är utom Sverige tillfälligtvis anträffad äfven på räf, hund, katt, pungråtta och höns.

Ctenocephalus canis KOL.

Hundloppan är säkerligen allmän öfver hela landet. Har haft tillfälle att undersöka ex. från Göteborgstrakten (Göteborgsmus.). Arten, som är kosmopolit, är i andra länder äfven funnen på människa, på flera hund- och räffarter, på huskatt och andra kattarter, fenck, skedhund, hyena, faraokatt, tvättbjörn, hare och råttor. Sannolikt är artens uppträdande på flera af dessa värddjur endast tillfälligt. Huruvida hund- och katt-

loppor tillhöra samma art, är ännu ej säkert afgjordt. ROTH-SCHILD anser dem vara väl skilda arter.

Ceratophyllus fasciatus BOSC.

Funnen på Fårön i bo af gnagare ²⁶/₆ 1904 (E. MJÖBERG). Arten är förut funnen flerstädes i Europa och i Australien och är anträffad på mullvad, råttor och andra gnagare.

Ceratophyllus sciurorum SCHRANK.

Denna art synes vara allmän på ekorre (*Sciurus vulgaris* L.). Från Göteb. mus. har jag haft tillfälle att undersöka 4 prof från ekorre, tagna juli 1898, aug. 1905, maj och okt. 1906 af konservator H. SKOOG. Från samma håll har jag äfven erhållit 1 ex., märkvärdigt nog anträffadt på gräfling (*Meles meles* L.), maj 1906. Och vid Entomologiska anstalten har arten träffats i ett ca. 2 meter öfver marken beläget hål i en ek (E. MJÖBERG).

Arten är förut endast känd från ekorre.

Ceratophyllus uralensis WAGNER.

Anträffad på ekorre (*Sciurus vulgaris* L.) i Skaratrakten ²⁵/₇ 1905 samt tillsammans med *C. sciurorum* likaledes på ekorre, sannolikt i Göteborgstrakten, okt. 1906, (Göteb. mus., H. SKOOG). Arten är förut endast funnen i Uralbergen, och dess värddjur var hittills obekant.

Ceratophyllus gallinæ SCHRANK.

Funnen i Göteborg i bo af grå flugsnappare (*Muscicapa ficedula* L.) ¹/₁₀ 1875 (Göteb. mus. A. W. MALM), vid Entomologiska anstalten i bo af talgoxe (*Parus major* L.) ²⁹/₆ 1903 (A. TULLGREN) samt i Västerås i bo af stare (*Sturnus vulgaris* L.). Arten var förut ej känd från flugsnappare eller talgoxe men uppgifves annorstädes vara allmän på höns och är funnen på en del andra fågelarter samt, tillfälligtvis, på skogsmus och en flädermus.

Ceratophyllus styx ROTHSCH.

Funnen i bo af backsvala (*Clivicola riparia* L.) sannolikt i Göteborgstrakten, juni 1904 (Göteb. mus. H. SKOOG) samt vid stora Floda i Västergötland, aug. 1904 (Göteb. mus. L. A. JÄGERSKIÖLD). Backsvalan synes äfven utomlands vara denna arts enda värdjur.

Ceratophyllus monedulæ n. sp.

Af denna art, af hvilken beskrifning lämnas nedan, äro flera ex. funna i bo af kaja (*Colæus monedula* L.), april 1905 (Göteb. mus. H. SKOOG). Den tillhör samma grupp af släktet *Ceratophyllus* som öfriga fågelloppor och synes vara närmast släkt med *C. insularis* ROTHSCH., som är funnen i England.

Palæopsylla dasyncnemus ROTHSCH.

Funnen på vattennäbbmus (*Neomys fodiens* PENN.) vid Engelsberg i Västmanland, juni 1906 (I. ARWIDSSON). Arten är förut endast funnen i England på vanlig näbbmus och mullvad.

Ctenophthalmus agyrtes HELL.

Syn. *Typhlopsylla agyrtes* WAHLGR. 1903.

Funnen på mullvad (*Talpa europæa* L.) vid Kungslena i Västergötland, i bo af gnagare på Fårön ²⁶/₆ 1904 (E. MJÖBERG) samt vid Entomologiska anstalten på vattensork (*Microtus terrestris* L.) ⁴/₃ 1905 (A. TULLGREN). Är förut känd såväl från dessa djur som från ängssork, näbbmöss och och skogsmus.

Fam. Ctenopsyllidæ.**Ctenopsyllus musculi** DUG.

Syn. *Pulex segnis* SCHÖNH.

Att SCHÖNHERRS *Pulex segnis* är ofvanstående art, framgår med all önskvärd tydlighet såväl af den låt vara ofullständiga och delvis oriktiga beskrifningen som i synner-

het af afbildningen. SCHÖNHERR fann arten på husmus (*Mus musculus* L.), på hvilken och andra råttarter arten är funnen flerestädes i Europa samt i Förenta staterna och Mexico.

Fam. Hystrichopsyllidæ.

Hystrichopsylla talpæ CURT.

Syn. *Hystrichopsylla obtusiceps* WAHLGR. 1903.

Påträffad under mossor i Stockholmstrakten. Är förut funnen flerestädes i Europa på mullvad, näbbmöss, skogsmus, ängssork och vesslor.

Fam. Ischnopsyllidæ.

Ischnopsyllus octactenus KOL.

Funnen på nordisk flädermus (*Vespertilio Nilssoni* KEYS & BLAS.) i Göteborg ¹/₇ 1871 (Göteb. mus.) och aug. 1904 (Göteb. mus. H. SKOOG). Är förut funnen flerestädes i Europa äfven på andra flädermusarter.

Ischnopsyllus hexactenus KOL.

Ett ex. på nordisk flädermus (*Vespertilio Nilssoni* KEYS & BLAS), aug. 1904 (Göteb. mus. H. SKOOG). Är förut ej anträffad på detta värdjur, däremot på ett flertal andra flädermusarter i Europa.

Utom nu nämnda arter är ännu en, af FABRICIUS,¹ uppgifven såsom funnen i Sverige, på gröngöling (*Picus viridis* L.). Denna art, *Pulex auritus* FABR., är dock omöjlig att identifiera, ehuru den säkerligen tillhör samma afdelning af släktet *Ceratophyllus* som öfriga fågeloppor. Af stort intresse

¹ O. FABRICIUS. Beskrivelse over nogle lidet bekjendte Podurer, og en besynderlig Loppe. Nye Saml. K. Danske Vidensk. Selsk. Skr. II. 1783.

vore därför att få tillfälle att underkasta loppor från svensk gröngöling en närmare granskning.

I sin beskrifning öfver *Pulex irritans* omnämner LINNÉ flerstädes, att denna i särskildt stor mängd skulle förekomma på harar; så t. ex. i *Systema Naturæ*, ed. XIII: »leporibus potissimum molestus». Äfven SCHÖNHERR uppgifver i sin förut citerade uppsats, att harar äro besvärade af loppor. Ehuru jag ej sett någon loppart från hare, anser jag det ytterst sannolikt, att i dessa fall åsyftas *Spilopsyllus leporis* LEACH, som flerstädes utomlands är träffad på hare och kanin.

Dessutom finnes naturligtvis i litteraturen om svenska däggdjur och fåglar en hel del uppgifter om loppors förekomst på olika djurslag, men ifråga om dessa är en närmare undersökning af nöden, för att arten skall kunna med säkerhet bestämmas.

Slutligen bifogar jag en förteckning öfver de värdjur, på hvilka i vårt land loppor äro anträffade.

På <i>Homo sapiens</i>	<i>Pulex irritans</i>
» <i>Vespertilio Nilssoni</i>	<i>Ischnopsyllus octactenus</i>
	» <i>hexactenus</i>
» <i>Neomys fodiens</i>	<i>Palæopsylla dasyncnemus</i>
» <i>Talpa europæa</i>	<i>Ctenophthalmus agyrtes</i>
» <i>Meles meles</i>	<i>Chætopsylla vulpes</i>
	<i>Ceratophyllus sciurorum</i>
» <i>Canis familiaris</i>	<i>Ctenocephalus canis</i>
» <i>Sciurus vulgaris</i>	<i>Ceratophyllus sciurorum</i>
	» <i>uralensis</i>
» <i>Mus musculus</i>	<i>Ctenopsyllus musculi</i>
» <i>Microtus terrestris</i>	<i>Ctenophthalmus agyrtes</i>
» <i>Lepus timidus</i>	? <i>Spilopsyllus leporis</i>
» <i>Colæus monedula</i>	<i>Ceratophyllus monedula</i>
» <i>Sturnus vulgaris</i>	» <i>gallinæ</i>
» <i>Parus major</i>	» <i>gallinæ</i>
» <i>Muscicapa ficedula</i>	» <i>gallinæ</i>
» <i>Clivicola riparia</i>	» <i>styx</i>
» <i>Picus viridis</i>	? » <i>auritus</i>

Beschreibung von Ceratophyllus monedulae n. sp.

Form und Beborstung des Kopfes wie bei *C. gallinae* SCHRANK
Pronotumkamm 26—28—stachelig. Die jederseits am Hinterran-
de der Abdominaltergiten befindlichen Zähnnchen sind in folgen-

der Anzahl vorhanden:
auf dem 1. und 2. Tergit

je 3, auf dem 3. 2, auf

dem 4. 1. An der

Aussenseite des Hinter-

schenkels keine Borsten-

reihe, nur je eine starke

Borste nahe an dem

proximalen und dem di-

stalen Ende des Unter-

rands. An der Innen-

seite des Hinterschen-

kels ist die Borstenreihe

längs dem unteren Schen-

kelrand aus 7—8 Borsten

gebildet. Auf der Aus-

senfläche der Hinter-

schiene sind die Borsten

in zwei Längsreihen ge-

ordnet. Der männliche

Haftapparat gleicht

etwas demjenigen von *C. styx* ROTHSC. und *C. insularis*

ROTHSCH., der bewegliche Finger ist aber am Vorderrande

mehr eckig und die Beborstung ist verschieden; siehe Fig. 2.

Das Ende des 8. Sternits trägt 7 lange gebogene Borsten

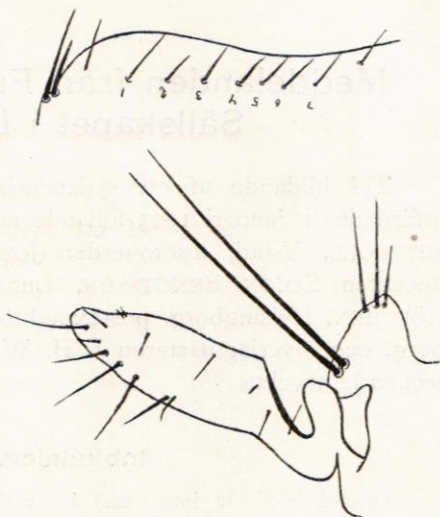
und an seinen Seiten zarte, mit Dörnchen besetzten Lappen

wie bei *C. styx* und anderen Arten. Länge 2,5—3 mm. In

einem Neste von *Colæus monedulae* L. von Konservator H.

SKOOG April 1905 angetroffen. Die Exemplare gehören dem

Göteborger Museum.



Ceratophyllus monedulae.

Fig. 1. Beborstung des Hinterschenkels von Innen.

Fig. 2. Männlicher Haftapparat.