

Von Dr. I. Trägårdh in Natal und dem  
Zululande gesammelte Cerambyciden.

Von

Chr. Aurivillius.

**Prioninæ.**

*Malodon Downesi* HOPE.

*Macrotoma scabridorsis* WHITE. Ein Weibchen.

**Cerambycinæ.**

*Xystrocera dispar* FÅHR. 1 ♂.

*Psathyrus aspericornis* CHEVR.

*Cordylomera Schoenherri* FÅHR. Zululand. 1 Ex.

*Callichroma hottentottum* BUQV. Natal. 2 ♀. Jan.

*Philematium natalense* BATES. Natal. 6 Ex. Jan.; Nov.

*Litopus dispar* THOMS.

*Promecidus chalybeatus* WHITE. Ein sehr kleines Stück.

*Hypocrites cyanellus* BATES. 3 Ex.

» *gracilis* FÅHR. Natal. 1 Ex.

*Helymæus glabripennis* FÅHR. Natal und Zululand. 7 Ex.

*H. albicornis* DIST. fällt mit dieser Art zusammen.

*Euporus ignicollis* PASC.

*Eleanor Dohrni* FÅHR. Zululand. 1 kleines ♀.

**Lamiinæ.**

*Coptops ædificator* FABR.

*Anoplostetha lactator* var. *meridionalis* JORD. 1 ♀.

- Zalatida Paykulli* FÅHR. 1 ♀. Diese hübsche Art ist neulich von DISTANT als *Alphitopola lapidaria* beschrieben und abgebildet. Die weissen Zeichnungen der Flügeldecken sind sehr veränderlich.
- Alphitopola* ? *intricata* PASC. Natal. 1 Ex. Die Beschreibung passt nicht ganz; es ist darum nicht sicher, dass das vorliegende Stück zu PASCOES Art gehört.
- Tragocephala comitessa* WHITE. Natal. 1 ♂, 1 ♀.  
» *Chevolati* WHITE. Natal. 1 ♂. Nov.
- Tragiscoschema amabilis* PERR.
- Pycnopsis brachyptera* THOMS. Zululand. 1 ♂.
- Phryneta obscura* FABR. Zululand. 1 ♂.
- Abaræus curvidens* n. sp. (siehe unten).
- Anauxesis cincticornis* PASC. Zululand. 1 ♂. Nov.
- Niphona appendiculata* GERST. Zululand. 1 ♂.
- Alyattes ingrata* PASC.
- Apomecyna binubila* PASC.  
» *atomaria* PASC.
- Sympiodes varius* PASC. Ein einziges, defektes Stück, welches wahrscheinlich zu dieser Art gehört. Wenn meine Bestimmung richtig ist, stimmt *Sympiodes* in allen Gattungscharakteren mit *Athenes* FÅHR. überein und fällt wohl damit zusammen. Die Klauen sind jedoch fast parallel und die Form des Halsschildes etwas verschieden.
- Eunidia rustica* FÅHR.  
» *strigata* FÅHR. (= *pusilla* DIST. 1906). Diese Art ist ziemlich veränderlich in der Zeichnung; bei Stücken aus dem Damaralande sind die drei weissen Längsbinden des Halsschildes zu einer einzigen Binde vereinigt (var. *damarensis* m.).
- Eunidia timida* PASC. Bei dieser kleinen Art sind die unteren Augenlappen ungewöhnlich kurz, fast quadratisch und mehr konvex als bei den anderen Arten.
- Sophronica lineata* PASC.  
» *improba* PASC.
- Hippopsicon* sp. Natal. Ein einziges Stück; steht dem *H. puncticolle* AURIV. aus Kamerun sehr nahe und ist vielleicht nur Varietät davon. Stimmt in der Zeichnung nahe mit *Hyllisia vittata* überein.



*Exocentrus polymitus* DIST.

» *sexseriatus* n. sp. (siehe unten).

*Nonyma egregia* PASC. Natal. 3 Ex. Jan., Dez.

*Volumentia Westermanni* THOMS.

*Dyenmonus nuptus* THOMS. Natal und Zululand. 3 Ex.

*Blepisanis fervida* PASC. Natal. 4 Ex. Juni, Dez.

» *necydalooides* FÄHR. Zululand. 1 Ex.

*Nitocris varicornis* FÄHR. Natal. 2 Ex.

*Abaræus curvidens* n. sp. — Fig. 1. — Fuscus griseo-pubescentis, elytris pone medium plaga magna valde obliqua, intus dilatata, nec suturam nec marginem attingente, nigro-

fusca ornatis; fronte lata, subtransversa, sparsissime punctata; genis oculorum lobis inferioribus fere longioribus; antennis corpore parum longioribus, infra parcissime ciliatis, scapo æquali fere fusiformi, articulo 3° scapo fere æquali quam 4° longiori; prothorace transverso, utrinque spina longa, obtusa, recurva armato et supra disco paullo ante medium bituberculato, undique profunde et discrete punctato; elytris ad basin recte truncatis humeris acutis, apicem versus angustatis apice late suboblique truncatis, inermibus, ad basin in medio inter scutellum

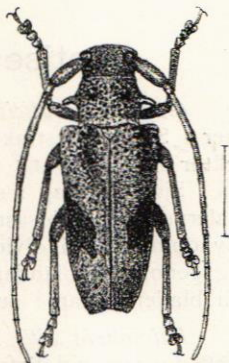


Fig. 1. *Abaræus curvidens*  
AURIV.

et humerum crista alte elevata quadrigranulata instructis, pone cristas leviter transversim impressis, undique irregulariter punctatis; pedibus impunctatis; pro- et mesosternis tuberculatis. Long. corporis 12 mm.

Natal. — Nur ein Stück.

Durch den fast regelmässig spindelförmigen, unten nicht behaarten Fühlerschaft weicht diese Art von *Abaræus* und überhaupt von den Baræinen ab; sonst stimmt sie gut mit *Abaræus* überein. Sie ist die kleinste bisher bekannte Form der Baræinen und durch die Dornen des Halsschildes leicht kenntlich.

*Exocentrus sexseriatus* n. sp. — Fuscus antennis, coxis, abdomine, basi femorum et tiliarum brunneis, elytris nigri-

cantibus fascia transversa ante medium alteraque pone medium lividis; fronte griseopubescente et vertice nitido impunctatis; antennis infra nigropilosis articulo 3<sup>o</sup> 4<sup>o</sup> longiore; prothorace subtilissime subsericeo striguloso impunctato utrinque pone medium dente acuto retrorsum directo armato; elytris supra regulariter sexseriatim punctatis interstitiis latis pilis erectis nigris longe distantibus instructis; tibiis fuscopilosis. Long. corporis 7 mm.

Zululand. — Nur ein Stück.

## Notiser rörande sköldlöss.

*Chionaspis salicis* L. — Denna ytterst allmänna art förekommer i Stockholmstrakten på bl. a. lind i stor myckenhet. Från lektor E. WAHLGREN i Hernösand erhöj jag exemplar på blåbärsris. Själfr har jag i sommar funnit arten på samma växt mellan Falerum och Forsaström i norra Småland samt på odonris vid Nyköping. De individer, som förekomma på blåbärsris, utmärka sig genom en bländande hvit sköld. På angripna blåbärsbuskar bli bladen redan i augusti intensivt röda.

*Pulvinaria vitis* L. v. *sorbi* LINDGR. — Den 28 augusti påträffade jag vid Säfringe nära Åtvidaberg i Östergötland ett individ af sannolikt denna märkliga varietet på ett rönnskott. Under skölden fanns en kolossal äggsamling. Så vidt jag vet, är denna varietet förut blott funnen vid Hamburg. Tyvärr fann jag blott ett individ, desto ledsammare som formen ej blifvit tillräckligt beskrifven och vore förtjänt af en sorgfälligt undersökning.

*Orthezia urticae* (L.) AMY. ET SERV. — Kännedomen af denna egendomliga sköldlus utbredning och näringsväxter är synnerligen ofullständig. I sommar fann jag den rätt allmän vid Vestantorp, Åtvidaberg i Östergötland. Honor med stora äggsäckar kröpo kring på diverse örter på torr ängsmark, ekhage. På *Galium aparine* L. fann jag en hel koloni några dagar gamla ungar. I litteraturen uppgifves — så vidt jag kunnat finna — blott *Melampyrum* och *Stellaria holostea* som verkliga näringsväxter.

Alb. Tullgren.