

## Sprutredskap för trädgården.

Af Alb. Tullgren.

Uti hvarje trädgårdsodlares, speciellt fruktodlares arbetsprogram ingår numera som ett oundvikligt moment besprutningar af hvarjehanda slag mot skadeinsekter. Än gäller det be-



Fig. 1. Till vänster *Bordeaux*-, till höger enkel *Vermorel*-spridare, båda fästa vid mellanstycke försedt med stånghållare. (Orig.).

handla fruktträden mot frostfjärillarver, än äro krusbärsbuskarna angripna af »mask» eller gurkorna af bladlöss. I hvarje fall gäller det, att på bekvämaste och effektivaste sätt bibringa skadedjuren den dödade vätskan. För detta ändamål finnes i handeln en mängd sprutredskap, af hvilka här redogöres för de viktigaste och i vårt land allmännast brukade.

Af allra största vikt för ernående af bästa resultat vid besprutning i allmänhet är att besprutningsvätskan sprides öfver växterna i ytterst fint fördeladt tillstånd. Endast härigenom blir t. ex. giftet i kejsargröntvätskan allsidigt fördeladt på växten och sitter lättare kvar. Ty om man använder en grof spridare komma giftpartiklarna lätt i flytning och rinna bort, emedan man för vinnandet af en allsidig och omsorgsfull besprutning måste gifva växten en större vätskekvantitet

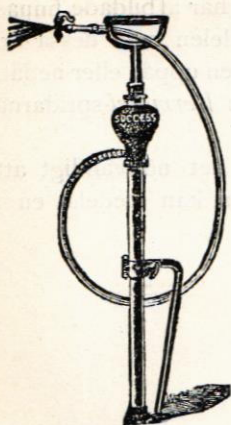


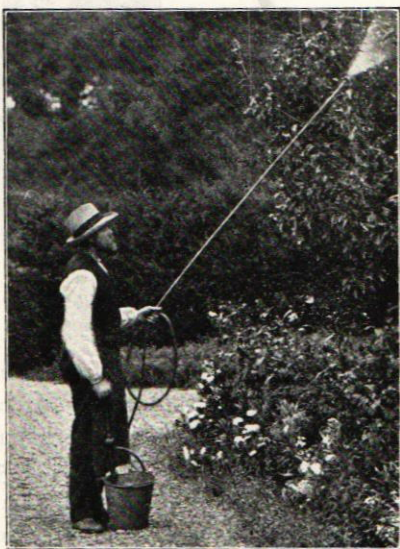
Fig. 2. Success-spruta.

än i förra fallet. En god spridare sparar tid, arbetskraft och besprutningsvätska.

I handeln finnes två olika slags spridartyper: *Bordeaux*- och *Vermorel*-spridarna. Den förra är kanske den i vårt land mest använda typen, beroende därpå, att dess konstruktion är ytterst enkel och apparaten därför lätt att rengöra (Fig. 1 t. v.). *Bordeaux*-spridaren gifver en skifformig, solfjäderlikt utbredd dusch, hvars finhet man genom ett lätt handgrepp kan reglera. Den kan likväl ej gifva en så fin dusch som *Vermorel*-spridaren, men drifver duschen afsevärdt längre, ända till 2 meter, hvilket ju kan vara till en

viss fördel, då det är fråga om besprutning af större träd.

*Vermorel*-spridaren, af hvilken den enkla, ovriddbara typen är afbildad å Fig. 1 t. h., gifver en dusch af konisk, strutlik form. Duschens finhetsgrad kan regleras genom tre olika små munstycken, som man skruftar på apparaten. Därigenom att vätskan kraftigt drifves genom tvenne spiralvridna gångar, därefter passerar ett koniskt format rum och ut genom ett litet rundt hål kan den bli ytterst fint fördelad, rent af dimmliknande. Däremot blir duschen knappast fullt effektiv på så långt afstånd som i meter från munstycket. Som rengöringsinstrument fungerar en centralt sittande metallstaf, som genom ett lätt tryck pressas in i och rensar spridarens mynning. Af *Vermorel*-spridarna finnas

Fig. 3. Success spruta i verksamhet.  
(Orig)

åtskilliga olika konstruktioner. Utom den här afbildade finnas enkla och dubbla, vridbara spridare. Fördelen med dessa är, att man kan på ett bekvämt sätt rikta duschen uppåt eller nedåt.

De enklaste typerna af *Bordeaux*- och *Vermorel*-spridarna (Fig. 1) betinga ett pris af kr. 3: 50.

Vid besprutning af högre träd är det nödvändigt att sprutan förses med en längre slang, som kan medelst en i



Fig. 4. *Bill*-spruta med tillbehör.

särskild hållare (Fig. 1) fäst stång lyftas tillräckligt högt upp. Bekvämare och lättare är att använda ett särskildt skarfrör af mässing, hvilket kan erhållas i längder om  $1\frac{1}{2}$ — $2\frac{1}{3}$  meter, betingande ett pris af 2: 50—5 kr.

Ofvan beskrifna delar kunna monteras på en vanlig assuransspruta. I handeln finnes emellertid numera för trädgårdsbruk särskildt konstruerade sprutor, i alla afseenden öfverlägsna assuranssprutan och därför obetingadt att föredraga.

Den vanligaste och billigaste torde vara *Success*-sprutan (Fig. 2), med tillbehör kostande 17 à 22 kr. Sprutan placeras i en vanlig vattenhink och kan efter någon öfning lätt skötas af en man (Fig. 3), särskildt om det gäller besprutning af buskar och dvärgträd. Skola högre träd besprutas, bör gärna en man sköta pumpningen. En olägenhet, som vidlåter denna spruta är, att den saknar lämplig omrörningsapparat. En dylik, afsedd att kopplas till sprutan, kan visserligen erhållas, men föranleder obehag bl. a. genom stark skvalpning af vätskan i den öppna hinken, hvarför tillfällig omrörning med en käpp gifvet är att föredraga.

Till sin konstruktion och användbarhet mycket likartad är den med dubbla fotsteg och propellerformad omrörare försedda *Pomona*-sprutan. Då emellertid omrörningspropellern mycket lätt försäkras besvärliga hinder, torde denna spruta näppeligen böra föredragas framför *Success*-sprutan.

På de senaste åren ha åtskilliga utländska sprutor, vid hvilka komprimerad luft användes som drifkraft, införts i vårt land. Då dessa visat sig synnerligen bekväma och effektiva, men man haft grundad anledning anmärka på såväl pris som konstruktion, har en spruta, »*Bill*», byggd på samma principer, förts i handeln af en svensk firma. *Bill*-sprutan (Fig. 4) kostar med nödiga tillbehör 56 kronor. Sin största förtjänst har sprutan däruå, att den bekvämt kan skötas af en man. Den rymmer omkr. 11 liter besprutningsvätska, bäres å ryggen (Fig. 5), är försedd med en utmärkt god spridare, silinrättning, manometer för lufttryckets reglerande o. s. v.<sup>1</sup> Ut

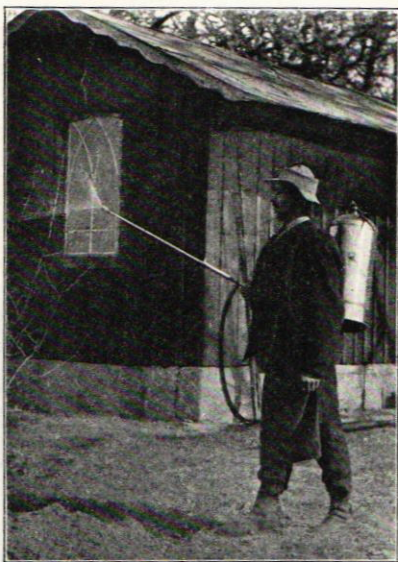


Fig. 5. *Bill*-spruta i verksamhet.  
(Orig.)

<sup>1</sup> Af »*Bill*» finnes två typer. Den i Fig. 4 afbildade är försedd med vanlig luftpump. Man får således använda handkraft för åstadkommandet

mindre trädgårdar, där en man skall utföra allt arbetet, är denna spruta idealisk. För stora trädgårdar är den utmärkt, då det gäller enstaka besprutningar här och hvar inom ett större område, men skola mera omfattande besprutningar inom en större trädgård utföras, torde den i likhet med de förut omnämnda sprutorna på grund af sin litenhet ej med fördel kunna användas. Apparaten spridare gifver en ytterst fin dusch, men liksom *Vermorel*-spridaren sprider den ej så långt,



Fig. 6. *Simplex*-spruta med två slangar i verksamhet. (Orig.)

hvarför det kan ifrågasättas, om man ej bör föredraga användandet af spruta med *Bordeaux*-spridare, om det gäller bespruta större, löfvade träd.

Som nämnt torde de hittills anförda sprutorna ej med fördel kunna användas vid omfattande besprutningar i större

af lufttrycket. Den andra typen är konstruerad så, att man, om man så vill, kan använda kolsyretryck i stället för lufttryck. Då det emellertid visat sig att kolsyran kan ha ett ofördelaktigt inflytande på vissa besprutningsvätskor torde man t. v. böra föredraga den vanliga typen med luftpump.

trädgårdar. Man bör då förskaffa sig en apparat, som rymmer 150 à 200 liter vätska och som kan dragas af häst. En sådan spruta benämnd »*Simplex*», kan erhållas till ett pris af omkr. 150 kr. från *Slöors* redskapshandel i Stockholm. Till *Simplex*-sprutan kan kopplas tvenne slangar, hvarigenom vinnes, att tvenne trädrader samtidigt kunna besprutas (Fig. 6). Munstycken af såväl *Bordeaux*- som *Vermorel*-typen kunna användas. Till pumpverket är en effektiv omrörings-apparat kopplad. Med en spruta af denna storlek och dragen af häst kan man ledigt hinna behandla omkring 500 medelstora träd



Fig. 7. Depot vid besprutningarna i Gripsholms slottsträdgård våren 1910. Från v. t. h.: *Bill*-spruta kopplad till kolsyrebehållare för påfyllning, fat med vattenlöslig karbolineum (*Defensolat*), vattenliggare och kopparkittel för vätskans blandning, *Simplex*-spruta (Orig.)

per dag. Då emellertid lätt nog vid så omfattande besprutningar enstaka grenar bli förbisedda, torde det vara förmånligt, om en man, försedd med *Bill*-spruta, följer efter för kompletteringsarbeten.