

Diptera.

1.

FÖRSTA UNDERORDNINGEN.

ORTHORAPHA.

ANDRA GRUPPEN.

FLUGOR. BRACHYCERA.

24.¹ Fam. **Dansflugor. Empididæ.**

Af

Einar Wahlgren.

Hufvud jämförelsevis litet, vanl. rundt, tydligt afsatt från mellankroppen. Antenner fästa nära intill hvarandra, tredade, de 2 inre lederna oftast mycket små och otydliga, den 3. leden oringlad, nästan alltid med ändspröt eller ändborst. Sugrör af växlande längd. Ögon hos ♀ oftast åtskilda, hos ♂ ofta sammanstötande. Punktögon 3. Bakkropp (5-) 7-ledad, hos ♂ med starkt utvecklade och tydlig parningsapparat, hos ♀ med spetsigt ägglägningsrör. Ben af växlande beskaffenhet, ofta starkt förlängda. Behåring i regel svag. Vingar i hvila liggande parallellt på bakkroppen. Främre basfält väl utvecklade; bakre basfält och analfält stundom af främre basfältets längd men ofta kortare; analfält saknas stundom. 3. längsribban enkel eller gaffelklufven.

¹ Fam. 14—23 Ent. Tidskr. 1907 p. 129—190.

Flugorna uppträda ofta, särskildt om våren, i dansande svärmar. De lefva hufvudsakligen af rof men äfven af växter och besöka gärna compositéernas blommor.

Larverna lefva i jorden.

Öfversikt af underfamiljer och släkten.

I. Analfält finnes vanligen; om det saknas, äro franhöfterna längre än låren.

A. Vingarnas bakhörn tydligt, nästan rätvinkligt. Framhöfter ej förlängda.

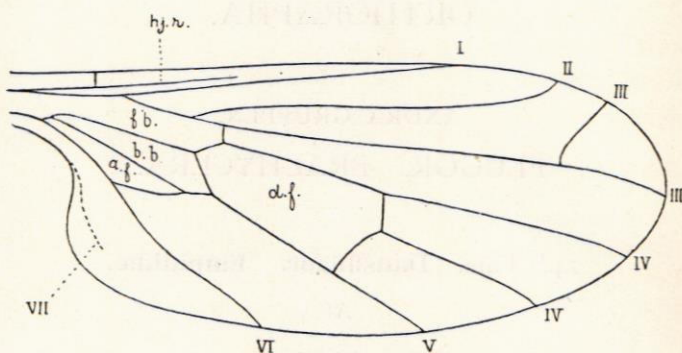


Fig. 1. Vinge af *Empis stercorea*.

hj. r. = hjälpribban. f. b. = främre basfältet.
 I—VII = 1—7. längsribborna. b. b. = bakre basfältet.
 d. f. = diskfältet a. f. = analfältet.

1. Sugrör kortare eller längre men i senare fallet vågrätt utstående. Ryggsköld höghvälfd. 3. längsribban enkel.

a. Analfält längre än det bredvidliggande basfältet; om det är kortare, saknas diskfält. — 1. underfam. *Hybotinæ*.

α. Diskfält finnes.

*. 4. ängsribban fullständig. Baklår förtjockade.

1. *Hybos*.

** 4. längsribban innanför diskfältet otydlig, så att basfälten sammanflyta. Baklår ej förtjockade.

2. *Syndyas*.

- β. Diskfält saknas.
- *. 4. längsribban ej svagare än de öfriga, vid basen ej sammansmältande med 3. längsribban. Basfält små; analfältets yttre begränsningsribba ej parallell med vingens bakkant. 3. *Microsania*.
 - ** 4. längsribbans båda grenar svagare än de öfriga, vid basen sammansmältande med 3. längsribban.¹ Basfält nästan nående vingens tredjedel. Analfältets och bakre basfältets yttre begränsningsribba parallell med vingens bakkant. 4. *Bicellaria*.
- b. Analfält lika långt som (*Microphorus*) eller kortare än det bredvidliggande basfältet. Diskfält finnes.
- 3. underfam. *Ocydromiinae*.
- α. 3. antennleden starkt förlängd, med ändspröt.
- *. Baklår ej förtjockade, utan borsttaggar. Skenben vanl. af lårens längd, raka.
 - ‡. Sugrör knappt framskjutande, kortare än hufvudet.
 - §. Ben gula. 11. *Trichina*.
 - §§. Ben mörka. 12. *Microphorus*.
 - ‡‡. Sugrör af hufvudets längd eller längre (und. *Euthyneura Schönherri*), oftast vågrätt framskjutande. 16. *Euthyneura*.
 - ** 3. Baklår förtjockade, på undersidan med borsttaggar. Skenben kortare än låren, något böjda. 13. *Oedalea*.
- β. 3. antennleden kort, i spetsen eller mycket nära spetsen med borst.
- *. 3. antennleden äggformig; borst något innanför spetsen. 14. *Ocydromia*.
 - ** 3. antennleden kägelformig; borst i själfva spetsen. 15. *Leptozeza*.
2. Sugrör långt, vanl. lodrätt; om det är kort eller vågrätt, är 3. längsribban gaffelklufven. Ryggsköld måttligt hvälfd. — 2. underfam. *Empidinae*.

¹ Skillnaden i längsribbornas tjocklek är i verkligheten tydligare än på fig. 4.

- a. 3. längsribban enkel. 5. *Rhamphomyia*.
- b. 3. längsribban gaffelklufven.
- α. Sugrör tydligt längre än hufvudet.
- *. Sugrör långt och smalt, lodrätt eller tillbakaslaget. 6. *Empis*.
- **.. Sugrör täml. tjockt, horisontellt. 7. *Iteaphila*.
- β. Sugrör af hufvudets längd eller kortare.
- *. 3. antennleden rund eller äggformig.
- ‡. Antenner mycket korta, skenbart 2-ledade; ändled äggformig med kort, tjockt, oledadt ändspröt. 8. *Hormopeza*.
- (‡‡. Antenner tydligt 3-ledade; 3. leden liten, rund, med långt ändborst. 20. *Gloma*.)
- **.. Antenner längre, tydligt 3-ledade; ändled päron- eller nästan sylformig, med 2-ledadt ändspröt.
- ‡. Sugrör af hufvudets längd, lodrätt. (Sugrör ungefär af hufvudets längd, vågrätt = *Iteaphila nitidula*) Frambenens 1. tarsled hos ♂ i regel förtjockad. 10. *Hilara*.
- ‡‡. Sugrör kortare. 1. framtarsleden hos ♂ ej förtjockad. Jmfr öfvers. af *Hilara*-arterna. 9. *Rhagas*.
- B. Vingarnas bakhörn otydligt eller saknas (und. *Gloma*); vingar ofta kilformiga. Framhöfter förlängda, stundom af lårens längd eller längre. — 4. underfam.
- Hemerodromiinae*.
1. 3. längsribban gaffelklufven.
- a. Vingar utan bakhörn.
- α. Framhöfter ungefär lika med eller längre än de starkt förtjockade låren. 18. *Hemerodromia*.
- β. Framhöfter kortare än de ej särskildt starkt förtjockade låren.
- *. Vingar gråbruna med talrika runda, hvita fläckar. 19. *Dolichocephala*.
- **.. Vingar på annat sätt tecknade eller, oftast, ofläckade.
- ‡. 3. antennleden förlängd, med långt borst. Sugrör långt. Kantribban blott räckande

- till vingspetsen. 21. *Trichopeza*.
- ††. 3. antennleden kort; borst måttligt långt.
Sugrör kort. Kantribban räckande förbi
vingspetsen. 17. *Clinocera*.
- b. Vingar med tydligt bakhörn. 20. *Gloma*.
2. 3. längsribban enkel.
- a. Framhöfter obetydligt förlängda. Diskfält finnes.
24. *Sciodromia*.
- b. Framhöfter ungefär af lårens längd.
- α. Diskfält saknas. 22. *Lepidomyia*.
- β. Diskfält finnes. 23. *Phyllodromia*.
- II. Analfält saknas eller är mycket litet; under alla förhållanden är den del af analribban, som bakåt begränsar analfältet nästan osynlig. Framhöfter kortare än låren. — 5. underfam. *Tachydromiinae*.
- A. Analfält finnes; analribban bakom analfältet dock mycket svår att se.
1. Ögon sammanstötande öfver antennerna.
32. *Symballophthalmus*.
2. Ögon ej sammanstötande öfver antennerna.
33. *Tachydromia*.
- B. Analfält saknas; den tvärriba, som hos de föregående begränsar det utåt, finnes dock stundom.
1. Framhöfter förlängda. Framlår utomordentligt tjocka.
- a. Bakre basfält längre än främre.
- α. Analfältets tvärriba finnes. Vingar ej bandade.
27. *Tachypeza*.
- β. Analfältets tvärriba saknas. Vingar bandade eller glasklara med mörk skuggning i spetsen.
28. *Tachista*.
- b. Bakre basfält obetydligt kortare än främre. Liten gul art med svart hufvud. 29. *Dysaletria*.
2. Framhöfter ej förlängda. Framlår ej förtjockade.
(und. *Stilpon*).
- a. Främre basfält af det bakres längd eller längre.
31. *Chersodromia*.
- b. Främre basfält kortare än det bakre.
- α. 3. antennleden förlängd, kägelformig.
30. *Elaphropeza*.

β. 3. antennleden kort, äggrund—rund.

*. Panna 3-kantig. Antennborst i spetsen.

25. *Drapetis*.

** . Panna jämbred. Antennborst ryggsålltdt.

26. *Stilpon*.

I. Underfam. **Hybotinae**.

I. Slkt. **Hybos** MEIG.

Medelstora, smårta, håriga arter. Antenner korta, ändleden kågelformig med långt ändborst. Sugrör vågrått, af hufvudets längd eller något längre. Ögon hos båda könen sammanstötande. Baklår förlängda och förtjockade, på undersidan med taggar. Vingarnas ribbförgrening syns af fig. 2.

Flugorna uppehålla sig gärna bland buskar på fuktiga ställen, där de sitta på blad och grenar.

Artöfversikt.

I. Fram- och mellanben helt eller öfvervägande svarta.

A. Vingar brunaktiga el. gråaktiga. ♂:s parningsapparat starkt utvecklåd.

1. Ben helt svarta eller mörkbruna, ofläckade. 1. *H. grossipes*.

2. Ben med rödbrun fläck på knät och tarserna åtminstone delvis rödbruna eller rödgula.

a. Skenben svarta; mellantarsernas 1. led vid basen rödbrun.

2. *H. infuscatus*.

b. Tarser och mellanskenben rödgula.

3. *H. rufitarsis*.

B. Vingar knappt gråaktiga. ♂:s parningsapparat föga förtjockad.

4. *H. culiciformis*

II. Fram- och mellanben gula (de främre stundom bruna).

A. Vingar brunaktiga.

5. *H. fumipennis*.

B. Vingar alldeles glasklara.

6. *H. femoratus*.

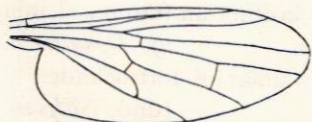


Fig. 2. Vinge af *Hybos grossipes*.

1. *H. grossipes* L. (*funebri*). Fig. 2.

Svart, glänsande. Ryggsköld något gråskimrande. ♂:s baklår starkt förtjockade. Vingar hos

♀ ljusare än hos ♂. Längd

4—6 mm. — Sk.—Lappl. (6—9).

Allm. i lunder.

2. *H. infuscatus* ZETT. Lik föreg. ♂:s baklår mindre starkt förtjockade. Längd 5 mm. — Gottl., Ög. sälls.

3. *H. rufitarsis* ZETT. Som föreg. — Sk., Ög. sälls.
4. *H. culiciformis* FABR. (*vitripennis*). Längd 3—4 mm. — Sk.—Lappl. (7—9); allm.
5. *H. fumipennis* MEIG. Svart, glänsande. Ryggsköld något gråskimrande. Längd 4—5 mm. — Sk.—Uppl., sälls.
6. *H. femoratus* MÜLL. (*flavipes*). Lik föreg. Bakskenbenen äro dock något tjockare och vingmärket ännu otydligare än hos denna. Längd som föreg. — Sk.—Lappl. (7—9).

2. Slkt. *Syndyas* Lw.

Endast en art:

1. *S. nigripes* ZETT. Glänsande svart. Bakkropp utspärradt hvithårig. Ben svartbruna—svarta. Bakre skenben och 1. tarsled förtjockade. Svängkolfvar (olikt föreg. släktes arter) svarta. Vingmärke tydligt. Längd 3 mm. — Smål., Öl., Gottl.

3. Slkt. *Microsania* ZETT.

Små, finhåriga arter. Antenner korta; ändleden med täml. långt, rakt ändborst. Sugrör mycket kort. Ben, isynnerhet de bakre, långa; de bakres skenben och 1. tarsled förtjockade. Vingar korta och breda, analfältet något längre än det tillgränsande basfältet. Främre basfältets begränsning utåt otydlig, se fig. 3.

Artöfversikt.

- | | |
|---|------------------------------|
| I. Vingens framkant utan borstkam. | 1. <i>M. stigmatalis</i> . |
| II. Vingens framkant i inre hälften med kamformigt ordnade små borst. | 2. <i>M. pectinipennis</i> . |
1. *M. stigmatalis* ZETT. Fig. 3. Glänsande brunsvart (♂) eller gråaktig (♀). Ben mörkbruna. Vingar glasklara med stort gulbrunt vingmärke. Längd 1,5 mm. — Lappl., Ög., Smål.
Går i fjällen upp i *regio alpina* till 1,000 m. ö. h.
 2. *M. pectinipennis* MEIG. Ryggsköld brun. Bakkropp svart. Ben som föreg. Vingar glasklara. Längd 1 mm. — Ög., sälls.

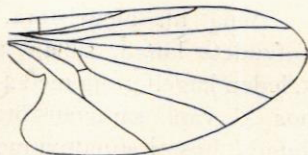


Fig. 3. Vinge af *Microsania stigmatalis*.

4. Slkt. **Bicellaria** MACQ.

Små, finhåriga arter. Antenner korta; ändleden förlängd med kort, nedåtböjdt, 2-ledadt ändspröt. Sugrör mycket kort. Ögon hos båda könen sammanstötande. Ben smärta, de bakre förlängda. Vingarnas analfält kortare än det bakre basfältet; se för öfrigt fig. 4.

Arterna uppehålla sig i gräs.

Artöfversikt.

- I. Bakkenens 1. tarsled starkt förtjockad. 1. *B. nigra*.
 II. Bakkenens 1. tarsled ej förtjockad.
 A. Bakskenben mot spetsen förtjockade och på baksidan försedda med talrika långa borst. 2. *B. spuria*.
 B. Bakskenben ej förtjockade, på baksidan med talrika korta och ett fåtal (2—3) längre borst. 3. *B. simplicipes* ZETT.
 1. *B. nigra* MEIG. Svart, något glänsande. Vingar svartaktiga. Svängkolfvar bruna (♂) eller gula (♀). Längd 2,5—3 mm. — Sk.—Lappl. (7, 8)

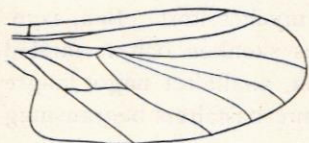


Fig. 4. Vinge af *Bicellaria spuria*.

2. *B. spuria* FALL. (inbegr. *sulcata*)
 Fig. 4. Lik föreg. men vingarna snarare brun- än svartaktiga. Svängkolfvar hos båda könen oftast mörka. Längd 4 mm. — Sk. — Uppl. (4—10); allm.
 3. *B. simplicipes* ZETT. Endast genom bakskenbenens beskafenhets skild. från föreg. — Gottl., Ög., sälls.

2. Underfam, **Empidinae**.5. Slkt. **Rhamphomyia** MEIG.

Små till medelstora, svagt håriga arter. Antenner af huvudets längd, sällan längre; 2. leden kortare än den 1., 3. leden kägelformig med 2-ledadt, borstformigt ändspröt. Ögon hos ♂ vanl. sammanstötande, hos ♀ åtskilda. Bakben förlängda, hos ♀ stundom med fjäderlikt anordnade fjällika borst. Vingar stundom ovanligt breda. 3. längsribban ej gaffelklufven. Diskfält finnes, hos ♀ ofta utsträckt nästan till vingkanten. Anal-

fält kortare än det närliggande basfältet; båda dessa fält begränsade af en med vingkanten parallellt löpande ribba; se fig. 5 och 6.

Flugorna uppträda ofta i stora dansande svärmar om våren, särskildt i närheten af vatten, eller sitta på buskars och örters blad och lura på rof.

Artöfversikt.

- I. Vingar ovanligt breda, 3-kantiga, med bred brun kant. 1. *R. platyptera*.
- II. Vingar af vanlig form om också stundom breda och stora.
- A. Ryggsköld gulaktig. 61. *R. flava*.
- B. Ryggsköld grå eller svart, enfärgad eller strimmad.
1. I. tarsleden å alla benparen uppsvälld och på mellanbenen starkt långhårig. ♂. 23. *R. paradoxa*.
2. Ben annorlunda beskaffade.
- a. Baklår tjocka och bakknän starkt uppsvällda. ♂. 16. *R. poplitea*.
- b. Ben annorlunda.
- α. Ben hos ♀ fjädrade eller (*R. gibba*, *vesiculosa* och *atripennis*) långcilierade. ♂:s bakända förtjockad.
- *. Svängkolfvar hvita.
- †. Antennernas 2 första leder gula, 3. leden svart. Bak-kropp och ben gula. 2. *R. pennata*.
- ††. Antenner helt svarta eller åtminstone de 2 inre lederna mörka.
- §. Mellankropp svart.
- ∞. Mellankropp glänsande. Äfven bakskenben fjädrade. 3. *R. tarsata*.
- ∞. Mellankropp mattsvart. Bakskenben ej fjädrade.
- + . Större art. Vinglängd 5 mm. 4. *R. modesta*.
- + + . Mindre art. Vinglängd högst 3,5 mm. 5. *R. obscura*.
- §§. Mellankropp grå med 3, stundom otydliga, längsstrimmor. Bakskenben fjädrade.
- ∞. Baklår hos ♀ ej fjädrade, blott fint cilierade. 6. *R. costata*.
- ∞. Både baklår och bakskenben hos ♀ tydl. fjädrade.
- + . Ben bruna. 7. *R. plumipes*.
- + + . Ben svarta med ljusa knän. 8. *R. gracilipes*.
- ** . Svängkolfvar mörka.
- †. Liten svartglänsande art med alldeles färglösa vinglar. Längd 2 mm., vinglängd under 2 mm. 9. *R. gibba*.
- ††. Större arter med öfver 3 mm. vinglängd.
- §. Ryggsköld svart, mer eller mindre glänsande.

- ∞. I. tarsleden å bakbenen hos båda könen bredare än de följande lederna. Vingar mörkbruna.
10. *R. plumifera*.
- ∞. I. baktarsleden ej bredare än de följande.
Vingar ljusare. 11. *R. æthiops*.
- §§. Ryggsköld grå med mörka längsstrimmor. Större arter. ♀:s vingor gråbruna eller bruna.
- ∞. ♀:s vingor ljust gråbrunaktiga. 12. *R. vespertilio*.
- ∞. ♀:s vingor mörkbruna—svarta.
+. ♀:s vingor mörkbruna. 13. *R. vesiculosa*.
++. ♀:s vingor svarta. 14. *R. atripennis*.
- β. Ben hos ♀ ej fjädrade.
- *. Svängkolfvar hvita eller bleka.
- †. Ryggsköld grå med mörka strimmor.
- §. Ryggsköld med 2 eller 4 strimmor.
- ∞. Vingor i bakre hälften med 2 tydliga mörka fläckar. 17. *R. maculipennis*.
- ∞. Vingor ofläckade.
+. Vingor hos ♀ mot spetsen breda, i yttre hälften förmörkade. ♂ med lång utstående parningstång, hvares sammanlagda skedformiga skänklar likna en aflång, kortskaftad, gulbrun klubba. 18. *R. tipularia*.
- ++. Vingor af vanlig beskaffenhet, enfärgade. ♂:s parningsapparat annorlunda beskaffad.
- . ♀:s diskfält utvidgadt nästan till vingens bakkant. (Fig. 5.) ♂:s parningsapparat bl. a. med en lång svart tråd; hans i. framtarsled starkt förtjockad.
- △. ♀:s bakkropp ofvan silfverglänsande. Af de från diskfältet utgående trenne ribborna är hos ♀ den mellersta kortast och kan stundom 3/4deles saknas. 20. *R. anomalina*.
- △△. ♀:s bakkropp ej silfverglänsande.
- . Ryggsköld (ofta otydligt) 4-strimmig. Vingor obetydligt gråaktiga. Af de från diskfältet utgående trenne ribborna äro hos ♀ de båda bakre (inre) ungefär lika långa. 19. *R. nigripes*.
- . Ryggsköld 2-strimmig. Vingor alldeles ofärgade. Af de nyssnämnda ribborna är den bakersta (innersta) hos ♀ kortast och kan stundom saknas. 21. *R. spissirostris*.

□□. ♀:s diskfält ej utvidgadt.

△. ♂:s bakskenben med en stark tand nära basen och bakläret med 2 smärre rundade tänder vid spetsen.
24. *R. dentipes*.

△△. Ben ej beväpnade.

○. Diskfält öppet.

25. *R. anomalipennis*.

○○. Diskfält slutet.

×. Ben gula. Vingar hos ♀ gråbruna. 26. *R. lividiventris*.

××. Ben bruna — svarta.

—. Vingar hos båda könen nästan ofärgade.

!. Ribbor ovanligt starkt bruna. 27. *R. lævipēs*.

!!. Ribbor ej ovanligt mörka.

28. *R. filata*.

=. Vingar hos ♀ tydligt mörkare än hos ♂.

29. *R. rujipes*.

§§. Ryggsköld med 3 strimmor.

∞. ♂:s baklår undertill med en egendomlig tofs af långa, starka, svarta hår. Vingar stora (omkr. 8 mm.), hos båda könen bruna. 30. *R. spinipes*.

∞. ♂:s baklår utan dylik tofs.

+. Antenner vid basen ofta gulaktiga. Vingar hos båda könen ofärgade.

31. *R. albsegmentata*.

++. Antenner enfärgade.

□. Bakben på utsidan färgade. Baklår på undersidan med borstlika, starka taggar. Vingar hos båda könen bruna.

32. *R. sulcata*.

□□. Bakben på utsidan ej eller otydligt färgade. Baklår på undersidan utan borstliknande, raka taggar (men väl gröfre, något böjda hår). Vingar hos ♂ ljusare till glasklara.

△. Mindre art: 4—4,5 mm; vinge 4,5—5,5 mm. 33. *R. fuscipennis*.

△△. Större arter: öfver 5 mm; vinge 6—8 mm.

○. Ben gulröda. 37. *R. reflexa*.

○○. Ben svarta. 38. *R. flexicauda*.

††. Ryggsköld utan teckningar.

§. Ryggsköld svart.

∞. I. baktarsleden hos ♂ starkt uppsvälld och långhårig. 39. *R. metatarsata*.

∞. I. baktarsleden ej förtjockad.

+ . Sugrör mer än dubbelt så långt som hufvudet. Ryggsköld glänsande.

40. *R. hybotina*.

++ . Sugrör knappt längre än hufvudet.

□. Sugrör snedt framåtriktadt. Ryggsköld matt. 41. *R. adalina*.

□□. Sugrör nedåt- eller bakåtriktadt.

△. Ryggsköld glänsande. 43. *R. nitidula*.

△△. Ryggsköld matt. Svängkolfvar hos ♀ stund. förmörkade.

○. Mindre arter.

×. Vingar hos ♀ ljusbruna.

Ribbor hos ♂ mycket otydliga. 55. *R. dispar*.

××. Vingar hos ♀ svartbruna. Ribbor hos ♂ tydligare.

56. *R. fuliginella*.

○○. Större art. 45. *R. fuscipennis*.

§§. Ryggsköld grå till brun eller (*R. pallidiventris*) svart med ljust grågula bröstsidor.

∞. I. baktarsleden hos ♂ starkt uppsvälld, mycket långhårig. 39. *R. metatarsata*.

∞. I. baktarsleden hos ♂ ej starkt uppsvälld.

+ . Bakkropp gul med svarta ryggläckar; bröstsidor grågula. 46. *R. pallidiventris*.

++ . Bakkropp mörk.

□. ♂:s bakskenben med en stark tand nära basen och bakläret med 2 små rundade tänder vid spetsen.

24. *R. dentipes*.

□□. Ben oväpnade.

△. Små arter (2—3 mm.). Sugrör ung. af hufvudets längd.

○. ♂:s parningsorgan enkelt, utan trådlikt utskott.

47. *R. albipennis*.

○○. ♂:s parningsorgan mera kompliceradt, bl. a. med långt utskjutande trådlikt utskott.

48. *R. niveipennis*.

△△. Större arter.

- . Sugrör 3 gånger hufvudets längd, mycket smalt. 49. *R. tenuirostris*
- . Sugrör högst 2 gånger hufvudets längd, tjockare.
 - ×. Ben gula. 50. *R. variabilis*.
 - ××. Ben mörka, bruna—svarta.
 - . Antenner vid basen gulaktiga.
 - 31. *R. albosegmentata*.
 - =. Antenner helt mörka.
 - 29. *R. rufipes*.

** Svängkolfvar förmörkade.

†. Kraftigt byggda arter med starka ben.

§. Större arter.

- ∞. Ryggsköld svartaktig, så godt som utan strimmor. Vingar färglösa (♂) eller gråaktiga (♀).

51. *R. morio*.

- ∞. Ryggsköld svartgrå med 3 tydligare mörka strimmor. Vingar hos båda könen bruna.

52. *R. alpina*.

§§. Smärre arter.

- ∞. Ryggsköld glänsande svart.

+ . Sugrör snedt framåtriktadt. 42. *R. fraternella*.

++ . Sugrör nedåtriktadt. 53. *R. caudata*.

- ∞. Ryggsköld mattsvart eller gråsvart.

+ . Svängkolfvar äfven hos ♂ svarta. Vingar hos båda könen färglösa. 54. *R. pusilla*.

++ . Svängkolfvar hos ♂ hvita eller grå. Vingar hos ♀ brunaktiga.

○. Vingribbor hos ♂ mycket otydliga. Vingar hos ♀ ljusbruna.

55. *R. dispar*.

○○. Vingribbor hos ♂ tydligare. Vingar hos ♀ svartbruna.

56. *R. fuliginella*.

††. Kropp smärt; ben långa och smala.

§. Större art. (4—5,5 mm.). Vinglängd 4,5—5,5 mm.

57. *R. culicina*.

§§. Mindre arter (högst 4 mm.). Vinglängd högst 4 mm.

- ∞. Ryggsköld starkt glänsande svart. Ben mörka.

58. *R. lucidula*.

- ∞. Ryggsköld ej glänsande svart.

+ . Ryggsköld grå med mörka strimmor.

59. *R. sciarina*.

++ . Ryggsköld svart. 60. *R. umbripennis*.

1. *R. platyptera* PANZ. (*marginata*). Svartaktig med ljusgrå anstrykning, särskildt å bröstsidorna. Svängkolfvar gula.

- Ben brungula med mörkare tarser. Längd 3,5 mm. — Sk. (6); sälls.
2. *R. pennata* MACQ. Ryggsköld ljusgrå med 3 mörka längsstrimmor. Bakkropp rostgul. Ben gula med mörkare tarser. ♂:s baklår undertill med 2 rader mörka borst samt 2 borsttofsar i spetsen. ♀:s baklår och bakskenben plattade. Vingar glasklara (♂) eller brunaktiga, vid basen gula (♀). Längd 4,5 mm. — Sk., Öl. (6, 7).
 3. *R. tarsata* MEIG. Glänsande svart. Ryggsköld med svag, hvitgrå anstrykning och 3 svarta längsstrimmor. Ben bruna — svartaktiga. Vingar glasklara eller, hos ♀, något beskuggade. Längd 4 mm. — Sk. — Ög. (7); sälls.
 4. *R. modesta* WAHLB. Brunsvart med otydliga strimmor. Ben svartbruna. Vingar hos ♀ gråbruna. Längd 4 mm. — Lappl.
 5. *R. obscura* ZETT. Som föreg. Vingar hos ♂ glasklara, hos ♀ gråaktiga. Längd 3 mm. — Ög., Dlr — Lappl. (7).
 6. *R. costata* ZETT. (inbegr. *tibiella*). Ryggsköld grå med svagt antydde mörka längsstrimmor. För öfrigt som föreg. Längd 2–3 mm. — Sk. — Ög. (7); sälls.
 7. *R. plumipes* FALL. Vingar hos ♂ färglösa, hos ♀ obetydligt mörkare. Längd 3,5 mm. — Sk. — Lappl. (5–7).
Särskildt om våren allmän i lunder i närheten af fuktiga ställen.
 8. *R. gracilipes* LW. (*geniculata*). Sannolikt endast en form af föreg. Längd och utbredning som föreg.
 9. *R. gibba* MEIG. Ben svartbruna; bakskenben hos ♀ långfransade. — Sk. — Lappl. (8, 9).
 10. *R. plumifera* ZETT. Glänsande svart. Ben svartbruna; mellanlår samt baklår och bakskenben hos ♀ fjädrade. Vingribbor bredt mörkkantade. Längd 3,5–4 mm. — Jämtl., Lappl. (6, 7).
 11. *R. æthiops* ZETT. Ryggsköld nästan matt, bakkropp glänsande svart. Baklår hos ♀ fjädrade, bakskenben cilierade. Ben svarta. Vingar nästan glasklara. Längd 4 mm. — Lappl. — Ög. (6); sälls.
 12. *R. vespertilio* ZETT. Ryggsköld grå med 2 tydliga, svarta längsstrimmor och antydning till den tredje, midtstrimman. Bakkropp grå. Ben svarta. Mellan- och baklår samt bakskenben hos ♀ fjädrade. ♂ okänd. Längd 5,5 mm. — Dlr., Jämtl. (6); sälls. i fjälltrakterna.

13. *R. vesiculosa* FALL. (inbegr. *alata*). Ryggsköld mörkgrå med 3 svarta längsstrimmor, den mellersta mycket smal. Bakkropp mörkgrå. Ben mörkbruna; hos ♂ bakskenbenen samt basen af mellanskenbenen gula, hos ♀ knälederna gulhvita; ♀:s bakben fransade, knappast fjädrade. Längd 5—7 mm. — Sk. — Lappl. (5—7). Jämför följande.
14. *R. atripennis* ZETT. Som föreg. — Jämtl., Lappl. (6—7). Är förf. obekant likasom följande art.
15. *R. lugens* ZETT. Synes endast skilja sig från föreg. genom tydligare trestrimmad ryggsköld. — Lappl.
16. *R. poplitea* WAHLB. Ryggsköld matt gråsvart utan tydliga strimmor. Ben bruna. Vingar färglösa. Längd 3 mm. — Lappl.; 1 ex. (♂).
17. *R. maculipennis* ZETT. Ryggsköld grå med 4 mörka ryggstrimmor. Bakkropp grå. Ben mörkbruna. Vingar utom fläckarna färglösa. Jämför *R. spissirostris*. Längd 4 mm. — Bl., Öl., Lappl.; sälls.
18. *R. tipularia* FALL. Ryggsköld grå med 2 knappt antydda mörkare strimmor. Bakkropp brungul. Antenner rostgula, mot spetsen bruna. Ben gula med mörkare tarser. Vingar hos ♂ glasklara. Längd 6—7 mm. — Sk. — Mdpd. (6, 7).
19. *R. nigripes* FABR. Bakkropp grå. Ben bruna — svarta. Vingar färglösa. Längd 4—5 mm. — Sk. — Jämtl. (5—7).
20. *R. anomalina* ZETT. Ryggsköld med 4 otydliga strimmor. Äfven i öfrigt som föreg. Längd 3.5—4.5 mm. — Lappl. (7).
21. *R. spissirostris* FALL. Fig. 5. Bakkropp grå. Ben bruna — svarta. I. framtarsleden hos ♂ förtjockad (olikt *R. nigripes*). Vingar hvitaktigt glasklara, någon gång med otydliga fläckar som *R. maculipennis*. Längd 5 mm. — Sk. — Lappl. (5—7). Jämför följande art.
22. *R. dissimilis* ZETT., för förf. obekant, skall enligt ZETTERSTEDT stå närmast föregående men afvika genom tydligare strimmad ryggsköld och hos ♂ långhårigare bakskenben, hvarjämte diskfältet hos ♀ är beläget i vingens midt. — Sk. (1 ex):

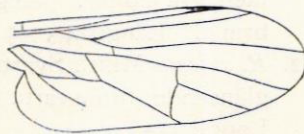


Fig 5. Vinge af *Rhamphomyia spissirostris* ♀.

23. *R. paradoxa* WAHLB. Matt gråsvart; ryggsköld med 2 otydliga mörka strimmor. Ben svartbruna. Vingar färglösa. ♀ okänd. Längd 4,5 mm. — Lappl.
24. *R. dentipes* ZETT. Grå. Ryggsköld med 2 otydliga längsstrimmor. Ben svarta. 1. framtarsleden hos ♂ knappt förtjockad. Vingar glasklara. Hufvudsakligen genom benens beväpning skild från *R. spissirostris*. Längd 3,5—5 mm. — Ög. — Lappl. (6).
25. *R. anomalipennis* MEIG. Ben brunaktiga. Vingar glasklara. Längd 2—2,5 mm. — Ög., Jämtl., Lappl. (6).
26. *R. lividiventris* ZETT. Ryggsköld ljusgrå, otydligt 2-strimmad. Bakkropp hos ♂ mörk, vid basen nästan genomlysande, hos ♀ blekgul. Ben blekgula med mörkare tarser. Vingar hos ♀ grågula. Längd 3—4,5 mm. — Lappl., Jämtl. (7, 8).
27. *R. lævipipes* FALL. Ryggsköld grå med 4 mörka strimmor. Ben svarta. Längd 5 mm. — Sk. — Dlr. (6).
28. *R. filata* ZETT. Ryggsköld askgrå med 2 åtm. framtill tydliga strimmor. Bakkropp mörkare. Ben mörkbruna. Vingar färglösa. Längd 5 mm. — Sk. — Lappl.
29. *R. rufipes* ZETT. Ryggsköld grå utan eller med 2 mycket otydliga strimmor. Ben gulbruna; ♂:s 1. baktarsled förtjockad. Vingar hos ♂ färglösa, hos ♀ ljusbruna, vid basen färglösa. Längd 4—4,5 mm. — Sk. — Lappl.
30. *R. spinipes* FALL. Svartgrå. Ben svarta; höfter grå. Längd 6—8 mm. — Sk. — Lappl. (7—9).

Allmän i synnerhet på hösten bland träd och buskar, där den jagar smärre insekter. Är i fjällen funnen på snön ungefär 1200 m. ö. h.

31. *R. albosegmentata* ZETT. Mörkgrå. Ryggsköld otydligt 3-strimmad. Bakkroppens ledgränser ljusare. Ben svarta med grå höfter. Vingar hos ♂ glasklara, hos ♀ ljust gråbruna. Längd 4,5—5 mm. — Öl., Boh. — Lappl. (7, 8).
32. *R. sulcata* MEIG. Svart. Ryggsköld mörkt 3-strimmad. Ben glänsande brunsvarta—svarta. Längd 6—8 mm. — Sk. — Lappl. (5—7);

Ej sällsynt om våren på buskar.

33. *R. fuscipennis* ZETT. Svartgrå. Ben svarta. Vingar hos ♀ svartbruna. Längd 6 mm. — Jämtl., Lappl. (6, 7). Jämför följ. 3 arter, som äro för förf. okända.

34. *R. coracina* ZETT. Ryggsköld svartgrå med 3 mörka strimmor. Bakkropp glänsande svart. Sugrör ung. dubbelt så långt som hufvudet. Vingar brunaktiga. Står, enligt ZETTERSTEDT, nära föregående, från hvilken den skall avvika genom något mindre storlek, korthårigare kropp och längre sugrör (som hos föreg. är något längre än hufvudet). ♂ okänd. — Lule lappm. 1 ex.
35. *R. confinis* ZETT. Lik föreg. men med hvitaktiga vingar. Endast 1 ex. (♂) känt. Enl. ZETTERSTEDT möjl. ♂ till föreg. — Uppl.
36. *R. trilineata* ZETT. Står enligt ZETTERSTEDT nära de föregående och skall skilja sig: »från *fuscipennis* genom att kropp och ben äro mindre håriga, från *coracina* genom mindre mörk färg och kortare sugrör, från *confinis* genom något ansevärdare storlek, mörkare vingor och mera aflångt diskfält, från samtliga genom på utsidan färdade baklår. — Sk. 1 ex. (♀).
37. *R. reflexa* ZETT. Ryggsköld mörkgrå med 3 mörka strimmor. Bakkropp svart. Ben rödgula. Vingar färglösa (♂) eller brunaktiga, breda (♀). Längd 5,5 mm. — Lappl. 1,200 mm. ö. h.
38. *R. flexicauda* ZETT. Som föreg. Längd 6—8 mm. — Lappl.
39. *R. metatarsata* ZETT. Svart, något glänsande. Ryggsköld vitglänsande; bröstsidor ljusgrå. Ben rödbruna—mörkbruna. Vingar hvitaktigt glasklara. ♀ okänd. Längd 3—3,5 mm. — Lappl. (7).
40. *R. hybotina* ZETT. Sugrör hos ♂ 2, hos ♀ 3 gånger hufvudets längd. Ögon hos ♂ smalt åtskilda. Bakkropp undertill gul. Ben gula; baklårens och skenbenens spets samt tarserna mörka. Vingar färglösa—gråaktiga. Längd 2,5 mm. — Sk.—Lappl. (7, 8); flerstädes allm.
41. *R. ædalina* ZETT. Svartglänsande. Sugrör näst kortare än hufvudet. Ben smutsigula med ljusare knän. Vingar hvitaktigt glasklara. Längd 2,5—3 mm. — Dlr., Lappl. (6).
42. *R. fraternella* ZETT. Endast genom något längre sugrör och hos ♂ mörka svängkolfvar avvikande från föreg. Storlek och utbredn. som föreg.
43. *R. nitidula* ZETT. Glänsande svart; bröstsidor något grå-

- aktiga; ryggsköld stundom mycket otydligt 2-strimmad. Ben svarta, fårade; skenben och tarser hos ♂ med borsttaggar på utsidan; bakskenben mot spetsen bredare, baktarsleden hos ♂ förtjockad. Vingar glasklara (♂) — gråaktiga (♀). Längd 3,5—4,5 mm. — Smål., Dlr.—Lappl. (6—8); allmän flerstädes. Jämför följ. art, som är för förf. obekant.
44. *R. lugubrina* ZETT. Mycket lik föregående men något större och med mattare ryggsköld. Vingar äfven hos ♂ något förmörkade. — Jämtl. (1 ex.).
45. *R. fuscipennis* ZETT. Svartgrå. Ben svarta. Vingar hos ♀ svartbruna. ♂ okänd. Möjligen = föreg. art. —Lappl.
46. *R. pallidiventris* FALL. Ryggsköld ljusgrå med rödbruna skulderfläckar. Bakkropp gul med mörka ryggläckar. Sugrör af mellankroppens längd. Ben blekgula, skenbenens spets och tarser mörka. Vingar glasklara. Lik *R. lividiventris*, som dock har kortare sugrör och inga eller endast punktformiga skulderfläckar. Längd omkr. 3 mm. — Sk.—Uppl. (7, 8).
R. glaucella ZETT., som är förf. alldeles obekant, står möjligen föreg. art närmast. 1 ex. är af ZETTERSTEDT funnet i Jämtl. Hvert *R. ignobilis* ZETT. — 1 ex. (♀) Lappl. — hör, är äfvenledes osäkert.
47. *R. albipennis* FALL. (inbegr. *picipes*). Mörkgrå. Ben brunsvarta; höfter grå. Vingar mjölkhvita (♂) eller glasklara (♀). Längd 2—2,5 mm. — Sk.—Dlr. (5—7).
48. *R. niveipennis* ZETT. (inbegr. *lacteipennis*). Skiffergrå. Ben svarta. Vingar som föreg. Längd 2,5—3 mm. — Uppl.—Lappl. (6, 7).
49. *R. tenuirostris* FALL. Mörkgrå. Ben gula; tarser mörka. Vingarsvagtgråaktiga. Längd 4 mm. — Sk.—Ög. o. Vg. (7, 8).
50. *R. variabilis* FALL. Skild från föreg. endast genom kortare sugrör. — Sk.—Gästr. (7—9).
51. *R. morio* ZETT. Ryggsköld glänsande gråsvart, mycket otydligt strimmad. Bakkropp grå. Ben mörkbruna—svarta. Svängkolfvar täml. ljusa. Längd 5—6 mm. — Lappl.
52. *R. alpina* ZETT. Svartgrå, något glänsande. Ben svarta. Lik *R. spinipes* men ♂ saknar den svarta tofsen på baklåren. Längd 7—8,5 mm. — Lappl. (8).

53. *R. caudata* ZETT. Svartglänsande. Ben svartbruna—svarta. Vingar glasklara (♂) eller gråaktiga (♀). Längd 2,5 mm. — Lappl.
54. *R. pusilla* ZETT. Ryggsköld gråsvart, otydligt 3-strimmad. Bakkropp svartaktig. Ben brunsvarta. Vingar glasklara, endast i framkanten något gråaktiga. Längd 3 mm. — Lappl.
55. *R. dispar* ZETT. Vingar och svängkolfvar hvitaktiga (♂) eller förmörkade (♀). För öfrigt som föreg. ♂ är mycket lik *R. albipennis*. Längd 2—2,5 mm. — Lappl. (6, 7).
56. *R. fuliginella* ZETT. Mycket lik föregående, från hvilken den knappast är väl skild. — *R. aperta* ZETT. med öppet diskfält är sannolikt endast en aberration af denna. — Jämtl., Lappl., Västerb.
57. *R. culicina* FALL. Svart (♂) eller grå (♀). Ryggsköld med 3 (♂) eller 2 (♀) mörka strimmor. Bakkropp undertill gul. Svängkolfvar mörka (♂) eller blekgula (♀). Ben gula; skenbenspets och tarser mörka. Vingar hos ♀ nästan glasklara, hos ♂ något gråbruna. Längd 4,5 mm. — Sk.—Lappl. (6, 7).
58. *R. lucidula* ZETT. Vingar glasklara. Längd 3—4 mm. — Ög. Häls., Lappl. (8).
59. *R. sciarina* MEIG. Svart. Bakkropp undertill gul. Ben gula med mörka tarser. Vingar hos ♂ gråbruna, hos ♀ glasklara. Mycket lik *R. culicina* fast mindre. Längd 2,5—4 mm. — Sk.—Lappl.
60. *R. umbripennis* MEIG. (*nigripennis*) Svart. Bakkropp undertill gul. Ben hos ♂ mörka, hos ♀ gula med mörka tarser eller äfven med baklärens spets och alla skenben mörka. Vingar hos ♂ bruna, hos ♀ glasklara. Längd 2,5 mm. — Sk.—Lappl. (6—8).
Allmän på gräs och umbellater.
61. *R. flava* FALL. Fig. 6. Bakkropp gul med mörkare ledgränser. Antenner helt (♀) eller mot spetsen (♂) mörka. Ben gula med mörka tarser. Vingar glasklara. Längd 3—4 mm. — Sk.—Lappl. (7—9).
Allm. på compositéer och umbellater.

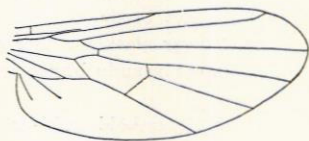


Fig. 6. Vinge af *Rhamphomyia flava*.

6. Slkt. *Empis* L.

Smärre—täml. stora arter, som, utom genom hvad som i öfversikten nämnes, likna föregående släktes. 3. längsribbens gaffelgrenar bilda hos detta släkte alltid en större vinkel (som stundom närmar sig en rät) än hos släktet *Hilava*. Ribbförgreningen framgår af fig. 1.

Flugorna likna äfven till lefnadssättet föregående släkte; de äro särskildt om våren allmänna, uppträda stundom i stor mängd och anträffa äfven på torra ställen, såsom hedar, långt från vatten. De med fjädrade ben försedda besöka med förkärlek compositéernas blommor.

Larverna leva i jorden.

Artöfversikt.

I. Mellankropp åtminstone på sidorna och bakkropp gula.

A. Ryggsköld med 1—2 längsstrimmor.

1. Ryggsköld med 1 längsstrimma.

a. Ryggsköld glänsande; längsstrimma smal. 1. *E. stercorea*.

b. Ryggsköld knappt glänsande; längsstrimma $\frac{1}{3}$ — $\frac{1}{4}$ af ryggsköldens bredd. 2. *E. univittata*.

2. Ryggsköld med 2 tydliga längsstrimmor; mellanrummet mellan dem gråaktigt. 3. *E. bilineata*.

B. Ryggsköld med 3 längsstrimmor.

1. Ryggsköld mellan längsstrimmorna gul. Inga grå fläckar öfver mellan- och bakhöfterna. 4. *E. trigramma*.

2. Ryggsköld mellan längsstrimmorna grå. Grå fläckar öfver mellan- och bakhöfterna. 5. *E. punctata*.

II. Grå—svarta arter.

A. Större arter (öfver 6 mm.), ofta med bruna vingar. ♀:s ben ej fjädrade:

1. Vingar starkt bruna. Ryggsköld grå med mörka strimmor.

a. Ryggsköld med 3 svarta strimmor. Vingar af vanlig form. 6. *E. tessellata*.

b. Ryggsköld med 4 svarta strimmor. Vingar hos ♀ utåt mycket breda. 7. *E. borealis*.

2. Vingar glasklara eller gråaktiga.

a. Glänsande brunsvart—svart; ben mörkbruna eller svarta.

10. *E. lucida*

b. Ryggsköld grå—grågul med 3 tydliga längsstrimmor. Lår gula eller ljusbruna.

α. 4. längsribbens grenar nående vingkanten. 8. *E. nigricans*.

β. 4. längsribbens 2 främre grenar ej nående vingkanten.

9. *E. livida*.

B. Mindre arter (6 mm. eller därunder). Vingar på sin höjd gråaktiga.
 ♀:s ben stundom fjädrade.

1. Ben hos ♀ ej fjädrade.

a. Antennernas 2 inre leder bruna. 11. *E. grisea*.

b. Antenner helt svarta.

α. Baklår starkt förtjockade. ♂:s bakända starkt uppsväld,
framåtböjd. 14. *E. nitida*.

β. Baklår ej förtjockade. ♂:s bakända ej framåtböjd.

*. Ryggstrimmor finnas. 12. *E. maculipes*.

** Ryggstrimmor saknas. 13. *E. cinerea*.

2. Ben hos ♀ fjädrade.

a. Svängkolfvar hvita eller bleka.

α. 4. längsribban ej nående vingkanten.

*. Endast baklåren hos ♀ fjädrade. 1 baktarsleden hos ♂
ej förtjockad. 15. *E. hyalipennis*.

** ♀:s baklår och bakskenben fjädrade. 1. baktarsleden
hos ♂ förtjockad. 16. *E. albinervis*.

β. 4. längsribban fullständig.

*. Bakkropp delvis rödgul. 17. *E. rufiventris*.

** Bakkropp grå—brun.

†. Ryggsköld glänsande svart.

§. Bakkropp svarthårig. 18. *E. pennipes*.

§§. Bakkropp hvithårig. 19. *E. nitidula*.

††. Ryggsköld matt, grå.

§. ♀:s framskenben fjädrade. ♂:s bakskenben och 1.
baktarsled utbredda. 20. *E. plumipes*.

§§. ♀:s framben ej fjädrade. ♂:s bakben föga utbredda.

∞. Ben rödgula. Ryggsköld ljusgrå, ostrimmad.
Vingribbor hos ♀ mörka. Vingar hos ♂ van-
ligen gråaktigt glasklara. 21. *E. pennaria*.

∞. Ben mörkbruna—svarta. Ryggsköld mörkare
grå, vanl. ostrimmad. Vingribbor hos ♀ gul-
bruna. Vingar hos ♂ hvitaktigt glasklara med
mycket bleka ribbor. 22. *E. vernalis*.

b. Svängkolfvar mörka.

α. Bakkropp svarthårig.

*. Längsribbor fullständiga. 23. *E. caudatula*.

** Vissa längsribbor förkortade.

†. 4. längsribban fullständig; 6. ej nående vingkanten.
24. *E. aestiva*.

††. 4. längsribban ej nående vingkanten. 25. *E. pilimana*.

β. Bakkropp hvithårig.

*. Härskärmen framför svängkolfven svart.
26. *E. prodromus*.

** Härskärmen framför svängkolfven vit.
27. *E. chioptera*.

1. *E. stercorea* L. Fig. 1. Bakkropp rödgul med svart ryggstrimma och smala, svarta sidostrimmor. Ben gula; knän och tarsspetsar mörkare. Vingar gråaktigt glasklara. Längd 6—7 mm. — Sk.—Lappl. (5—7).
Allmän, stundom massvis uppträdande, på umbellater, *Achillea* m. fl.
2. *E. univittata* LW. (*stercorea* var. b.) Som föreg. något mindre. — Sk.
3. *E. bilineata* LW. (*testacea*). Som föreg. Längd 6—7 mm. — Sk. (6, 7).
4. *E. trigramma* MEIG. Bakkropp glänsande gul med bred ryggstrimma och smala sidostrimmor. Ben gula, tarser svarta. Vingar som hos de föreg. Längd 5,5—7 mm. — Sk. (5, 6).
Allmän på gräs och vårbloomor.
5. *E. punctata* MEIG. (*ignota*). Som föreg. Längd 5 mm. — Sk.—Ög. (6, 7)
6. *E. tessellata* FABR. Svartbrun. Bakkropp med gulbruna, skimrande fläckar. Ben svarta eller bruna; skenben och tarser delvis rödgula. Vingar bruna, vid basen rostgula. Längd 9—11 mm. — Sk.—Jämtl. (5—7).
Allmän i skogar och lunder.
7. *E. borealis* L. Svart. Ben till stor del, äfven baklären, gulröda. Vingar starkt bruna. Längd 6—8 mm. — Sk.—Lappl. (5—8).
I skogar; allmänast i Norrland.
8. *E. nigricans* MEIG. (*rustica*). Bakkropp svart. Ben gula med svarta tarser. Vinger gulgrå. Längd 9—10 mm. — Sk., Gottl. (6—8).
9. *E. livida* L. Bakkropp brungul (♂) eller svartaktig (♀), sidenglänsande. Ben gula; knän, skenbenens spets och tarser svarta. Vingar hos ♂ gulgrå, hos ♀ glasklara. Längd 6—9 mm. — Sk.—Uppl. (6—9); allm.
10. *E. lucida* ZETT. Ryggsköld svart, i viss belysning hvitglänsande med 3 svarta strimmor. Bakkropp glänsande svart. Ben svarta. Vingar gulaktigt grå. Längd 7 mm. — Lappl., Jämtl., Västerb., Ög., Öl. (6, 7).
Flerestädes allmän på säl; är i fjällen funnen på snö ung. 1000 m. ö. h.
11. *E. grisea* FALL. Ryggsköld grå med 3 mörka strimmor. Bakkropp glänsande svartgrå. Ben gula; tarser mot spet-

sen mörka. Vingar nästan glasklara. Längd 3,5—5 mm. — Sk.—Ög. (6—8).

På umbellater, tistlar m. m. flerstädes allmän.

12. *E. maculipes* ZETT. Bakkropp gråaktig. Ben som föreg. Vingar gråaktiga, tydligast hos ♂. Från föreg. art, som den mycket liknar, skiljes den utom genom antennernas och vingarnas färg genom sina helt grå höfter, genom att ♂:s lår på midten äro brunaktiga samt genom att ♀:s mellanlår icke som hos föreg. äro på undersidan svartcilierade. Längd 4,5—6 mm. — Sk.—Gästr. (6).
13. *E. cinerea* ZETT. Grå. Ben mörkbruna. Vingar nästan färglösa. Längd 4,5 mm. — Öl.
14. *E. nitida* MEIG. Ryggsköld mattgrå med två tydliga mörkbruna strimmor. Bakkropp glänsande svart. Lår utom i spetsen svartbruna—svarta; skenben gula; tarser vid basen gula, för öfrigt mörka. Vingar hos ♂ färglösa, hos ♀ svagt gråaktiga. Längd 4—5 mm. — Boh., Ög., Vg., Dlr. (6).
15. *E. hyalipennis* FALL. Ryggsköld gråaktig utan tydliga längsstrimmor. Bakkropp grå, åtm. hos ♀ med längsstrimmor. Ben rödgula. Vingar hvitaktigt glasklara. Längd 2,5—3 mm. — Sk.—Lappl. (6—8).
16. *E. albinervis* MEIG. (*albipennis*) Ryggsköld stund. med 3 otydliga längsstrimmor. För öfrigt som föreg. — Sk.—Uppl. (7).
17. *E. rufiventris* MEIG. (*ventralis*) Svartaktig. Ryggsköld gråaktig med 3 otydliga strimmor. Bakkropp undertill rödgul. Ben brunsvarta. ♀:s alla skenben samt mellan- och baklår fjädrade. Vingar gråaktiga. Längd 4—4,5 mm. — Sk.
18. *E. pennipes* L. Ben mörkbruna. Befjädring hos ♀ som hos föreg. Vingar gråaktiga. Längd 3—4 mm. — Sk.—Jämtl. (7, 8).
19. *E. nitidula* ZETT. Ben som föreg. Befjädring? Längd omkr. 3 mm. — Sk. Okänd för förf.
20. *E. plumipes* ZETT. Ryggsköld med 3 otydliga strimmor. Ben brunsvarta. ♀:s alla skenben samt mellan- och baklår fjädrade. Vingar näst. färglösa. Längd 3,5—4 mm. — Sk.—Jämtl. (7, 8).
21. *E. pennaria* FALL. ♀:s mellan- och baklår samt bak-

- skenen fjädrade; mellanskenben knappt fjädrade, fransade. Vingar hos ♀ gråaktiga. Längd 2,5—3 mm. — Sk.—Lappl. (6—8); allm.
22. *E. vernalis* MEIG. Som föreg. — Sk.—Lappl. (6—8); ställvis allm.
23. *E. caudatula* LW. (? *morosa*) Gråsvart. ♀:s baklår svagt fjädrade. Vingar hos ♂ hvitaktiga, hos ♀ färglösa. Längd 3 mm. — Sk., Öl.
24. *E. æstiva* LW. Glänsande svart. ♀:s mellan- och baklår på öfver- och undersida fjädrade, mellanskenben endast ofvan, bakskenben ofvan fullständigt och på undersidan till hälften fjädrade. Vingar hos ♂ glasklara, hos ♀ gråaktiga. Längd 3 mm. — Sk.—Uppl.
25. *E. pilimana* LW. Glänsande svart. Befjädring som föreg. Vingar hos ♂ glasklara, hos ♀ gråaktiga. Längd 3 mm. — Sk.
26. *E. prodromus* LW. (? *volucris*) Glänsande svart. Mellan- och bakbenen hos ♀ ofvan svagt fjädrade. Vingar hos ♂ hvitaktiga, hos ♀ nästan färglösa, Längd 2 mm. — Öl., Gottl?
27. *E. chioptera* FALL. Gråsvart. Baklår hos ♀ tydligt men kort, mellanlår otydligt fjädrade. Vingar hos ♂ hvitaktiga, hos ♀ gråaktiga. Längd 2,5 mm. — Sk.—Uppl. (5—8).

Flerestådes allmän på blad och blommor i synnerhet om våren.

7. Slkt. *Iteaphila* ZETT.

Små, täml. täthåriga arter, som likna föreg. Antenner längre än hufvudet; ändleden utdraget kägelformig med mycket kort spröt. Vingarnas ribbförgrening som hos *Empis*.

Artöfversikt.

- I. Mattsvart. Ben svarta med ljusare knän. 1. *I. Macquarti*.
 II. Glänsande svart. Ben gulaktiga. 2. *I. nitidula*.
1. *I. Macquarti* ZETT. Svart—svartgrå. Ryggsköld otydligt strimmad. Svängkolfvar svarta. Vingar brunaktiga (♂)

eller glasklara (♀) med brunskuggade ribbor, och mörkt vingmärke. Längd 5—6 mm. — Lappl., Västerb., Jämtl. (5—7).

Allmän, på våren stundom i massor, på blommor af *Salix*-arter. Funnen på snöfält i fjällen ung. 1200 m. ö. h.

2. *I nitidula* ZETT. Svängkolfvar som föreg. Låren med en bred mörk ring vid spetsen. Vingar gråaktiga, för öfrigt som hos föregående. Längd 3—3,5 mm. — Dlr.

8. Slkt. **Hormopeza** ZETT.

Som föreg. utom beträffande antennerna. 3. längsribbans gaffel mera spetsvinklig.

1. *H. obliterata* ZETT. Lik en *Rhamphomyia*. Svartbrun. Antenner mycket kortare än hufvudet, ändled äggformig med kort, tjockt spröt. Svängkolfvar smutshvita. Ben gulbruna. Vingar hvitaktiga med otydliga ribbor. Längd 3—4 mm. — Lappl., Västerb., Vg.

9. Slkt. **Rhagas** WALK.

Mycket liten, mörk art. Sugrör betydligt kortare än hufvudet. Vingarnas diskfält både utåt och inåt starkt afsmalnande.

1. *R minuta* ZETT. Svart. Ryggsköld ostrimmad. Svängkolfvar svarta. Ben mörkbruna. Vingar gråaktiga. Längd 1—1,5 mm. — Sk.—Ög.

10. Slkt. **Hilara** MEIG.

Medelstora—små, föga håriga arter. Antenner af hufvudets längd eller längre; de båda baslederna korta, den tredje prylformig med 2-ledadt ändspröt. Sugrör lodrätt, kortare än hufvudet, Ögon vanl. hos båda könen åtskilda. Ryggsköld äggrund. ♂:s 1. framtarsled vanligen förtjockad. 3. längsribbans gaffelgrenar bilda med hvarandra en mycket spetsig vinkel. Ribbförgreningen framgår för öfrigt af fig. 7.

Flugorna svärma ofta i skaror tätt öfver ytan af rinnande vatten.

Entomol. Tidskr. Årg. 31. H. 1 (1910).

Litteratur:

G. STROBL. Die österreichischen Arten der Gattung *Hilara* Meig. Verh. zool.-bot. Ges. Wien, 1893, från hvilket arbete nedanstående artöfversikt är hämtad.

Artöfversikt.

Hanar.

- I. Mellankropp helt eller till största delen rödgul; likaså benen. 34. *H. tenella*.
- II. Mellankropp helt eller nästan helt mörk.
- A. 1. framtarsleden ej förtjockad, tunn och lång.
1. Ögon sammanstötande. Ryggsköld svart. Svängkolfvar mörka. Ben och buk blekgula. 23. *H. gracilipes*.
2. Ögon skilda.
- a. Ögon smalt skilda. Ryggsköld glänsande grå med 2 svarta strimmor. Ben och buk rödgula. Bakkropp med hvitaktiga ledgränser. 22. *H. cingulata*.
- (b. Ögon täml. bredt skilda. Kropp och ben svarta. *Rhagas minuta*).
- B. 1. framtarsleden tydligt tjockare än skenbenet och de följande tarslederna.
1. Ryggsköld, sedd framifrån, alldeles svart på sin höjd med 2 ljusa strimmor; sällan, från sidan sedd, svartgrå med 3 breda svarta strimmor. Panna och bakhufvud mattsvarta. Svängkolfvar, höfter och ben helt svarta (knän ofta ljusa). Högst 4 mm.
- a. Baklår starkt förtjockade, i spetsen plötsligt förtunnade.
- α. Större art (3,5—4,2 mm.) med ytterst korta 3-radiga midtstrimborst¹ och oregelbundet 2-radiga sidostrimborst. Vingar nästan glasklara. 7. *H. nitidula*.
- β. Mindre, med längre, oregelbundet 2-radigt borstbesatt midtstrimma och enradigt borstbesatta sidostrimmor. Vingar mörkgrå. 6. *H. femorella*.
- b. Baklår ej förtjockade eller, om de äro täml. tjocka, åtminstone ej mot spetsen plötsligt förtunnade.
- α. Sidostrimborst 2-radiga. Bakkropp och ben tydligt ljushåriga. Minst 4 mm. 8. *H. maura*.
- β. Sidostrimborst enradiga. Bakkropp och ben mörkhåriga.
- *. Ryggsköld alldeles matt, sammetsvart, stundom från sidan sedd, svartgrå. 5. *H. longivittata*.
- **. Ryggsköld ej alldeles matt, från alla sidor sedd helt svart.

¹ Ryggsköldens borst äro som vanligt ordnade i 3 strimmor, midtstrimman («acrostichalborst») och sidostrimmorna («dorsocentralborst»).

- §. Framskenen på utsidan med täml. långa dunlika hår och med långa fina borsthår däremellan.
- ∞. Ryggsköld mycket starkt glänsande. 1. framtarsleden kvadratisk. Alla ben grofva. 2. *H. chorica*.
- ∞. Ryggsköld måttligt glänsande. 1. framtarsleden dubbelt så lång som bred. Ben smärtare. Vingar nästan svarta. 3. *H. nigrina*.
- §§. Framskenen på utsidan ej dunhåriga och, utom spetsborsten, utan påfallande långa borst.
- ∞. De båda bakre benparen och ännu mer frambenen korta och grofva. Bakbenens 3 mellersta tarsleder ej tydligt längre än breda. Ryggsköld smutsigt brunsvart. 4. *H. pinetorum*.
- ∞. De båda bakre benparen täml. långa och smärta. Bakbenens 3 mellersta tarsleder mycket längre än breda. Ryggsköld och bakkropp starkt glänsande svarta. 1. *H. clypeata*.
2. Ryggsköld, sedd framifrån, ej helt svart, från sidorna sedd tydligt mörkgrå eller ännu ljusare. Om ryggskölden är brunsvart, äro svängkolfvar och ben ljusa.
- a. Framskenen och 1. framtarsleden på utsidan med talrika, mycket långa, starka borsthår.
- α. Mellanskenben långt ullhåriga. Ryggsköld svartgrå. Svängkolfvar gulhvita. Ben smutsigt gulbruna med mot spetsen mörkare tarser. 30. *H. infans*.
- β. Mellanskenben ej egendomligt behårade. Ryggsköld mörkt brungrå eller brunsvart. Svängkolfvar svartbruna. Ben svartbruna. 29. *H. spinimana*.
- b. Ätminstone 1. framtarsleden utan långa, starka borsthår.
- α. Stora (minst 4 mm.), mycket mörka arter. Nästan alltid mörka svängkolfvar. Ben starka, svarta. Ryggsköld med opariga, mörka, ofta otydliga strimor.
- §. Vingar svartgrå. 4,5—6 mm. Ryggsköld med 3 breda svarta strimor. Svängkolfvar svarta. Bakkropp mattsvart. 9. *H. lugubris*.
- §§. Vingar ej svartgrå, på sin höjd grå eller brunaktiga. Svängkolfvar mörka.
- ∞. Bakskenben utan spår till borst, på sin höjd med längre finare hår mellan dunhåren. Ryggsköld framifrån sedd nästan svart, från sidan sedd med 3 närstående, svarta, skarpt begränsade strimor. 8. *H. maura*.
- ∞. Bakskenben baktill med tydlig borstråd. 3 ryggsköldstrimor, ej så närstående, svagt begränsade, ofta otydliga.
- . Bakkropp mörkgrå, pudrad. Parnings-

apparat stor, ofta högre än kroppsändan.
1. framtarsleden starkt förtjockad.

10. *H. pilosa.*

- . Bakkropp glänsande svart, opudrad.
Parningsapparat mindre, ej högre än
kroppsändan. 1. framtarsleden mindre
förtjockad. 11. *H. interstincta.*

β. Mindre arter eller, om de äro stora, ljusare färgade eller
med icke svarta ben eller pariga ryggsköldstrimmor.

§. De 4 nakna ryggsköldstrimmorna betydligt mörkare än
de 3 håriga, täml. breda och skarpt begränsade, oftast
fullständigt skilda. Ben (hos fullvuxna) alltid mörka.

†. Mellanlår framtill tätt besatta med långa hvita
dunhår. Mellanskenben o. 1. tarsled ärvenledes tätt,
måttligt långt dunhåriga och utan borst. Bakkropp
hvithårig. 13. *H. pubipes.*

††. Mellanskenben ej påfallande dunhåriga eller också för-
sedda med borst.

∞. 1. framtarsleden föga bredare än den knappt
förtjockade skenbensspetsen. Ben smärta, med
ljusa knän. Svängkolfvar ljusa. De 4 mörka
ryggsköldstrimmorna täml. svaga, de mellersta
närmade hvarandra, de yttersta oftast skenbart
sammansmälta med dessa.

. Öfver 4 mm. Framskenen på utsidan
täml. långhåriga, däremellan tydliga,
längre, fina borsthår. 1. framtarsleden
= $\frac{3}{4}$ skenben. Parningsapparaten mått-
ligt stor. Vingribbor svarta. Bakkropp
täml. smärt. 20. *H. fuscipes.*

. 3 mm. Framskenen på utsidan kort-
håriga eller med otydliga längre borst-
hår. 1. framtarsled = $\frac{2}{3}$ skenben.
Vingribbor bruna. Bakkropp tjock med
mycket stor parningsapparat.

21. *H. griseola.*

∞. 1. framtarsleden tjock, minst hälften bredare
än skenbensändan; om den är smal, äro sväng-
kolfvarna mörka. Ben oftast tjocka.

. Hufvud ofvan och baktill grått. Ben
tydligt grå.

14. *H. quadrivittata.*

. Hufvud baktill, åtminstone ofvanifrån
sedt, svart.

△. Ryggsköld grå; alla strimmor myc-
ket tydliga, de mellersta tydligt

skilda från hvarandra. Ben glänsande svartbruna med ljusare knän. Hufvud mattsvart med grå 3-kantig pannfläck. Bakkropp mörkgrå.

15. *H. Beckeri*.

△△. Midtstrimor mycket närstående, ofta otydliga. Hufvud nästan helt svart. Knän ej tydligt ljusare.

○. De 4 ryggsköldstrimmorna tydliga. Svängkolfvar svartbruna. Framskenen måttligt håriga.

16. *H. bistrata*.

○○. Ryggsköldstrimor täml. otydliga. Framskenen långt dunhåriga med 5—8 ännu längre, fina borsthår.

+ . Svängkolfvar vitgula 18. *H. pilipes*.

+ + . Svängkolfvar svartbruna. 17. *H. brevivittata*.

§§. De 4 nakna ryggsköldstrimmorna ej eller blott framtill mörkare. Ryggsköld enfärgad eller med de 3 håriga strimmorna mörkare; om den är tydligt 2-strimmig, äro benen gula.

§. Vingar mjölkhvita med hvita ribbor. Bakkropp hvitullig. Späd, vitgrå, 2 mm. stor art.

19. *H. niveipennis*.

§§. Vingar ej mjölkhvita, på sin höjd glasklara. Vanl. större arter.

□. Liten, klumpig art med korta, kraftiga ben. Ryggsköld svartgrå med mycket tydliga svarta strimor.

5. *H. longivittata*.

□□. Smärta, smalbenta eller större arter. Ryggsköld aldrig skarpt 3-strimmig, på sin höjd 1-strimmig eller otydligt 2—3-strimmig.

△. 4,5 mm. Bakkropp näst. alldeles rödgul. Antennbas rödgul. Alla lår och skenen långa, tätt, näst. ulligt håri a. 32. *H. abdominalis*.

△△. Bakkropp åtm. till största delen mörk. Antennbas mörk; om den är rödgul, äro benen ej dunhåriga.

○. 4 mm. eller däröfver. Buk till största delen gul, genomlysande. Midtstrimborst 3—4-radiga, täml. långa.

- + . Knappt 4 mm. Hufvud alldeles grått. Midstrimborst alltid tydligt 4-radiga. Ryggsköld brungrå med täml. bred mörk midstrimma. 24. *H. litorea*.
- ++ . Minst 5 mm.
- × . Hufvud och ryggsköld ljusgrå. Bakkropp ställvis pudrad, med vitgrå ledgränser. Antennbas delvis rödgul eller rödbrun. Framtarser mörka. 33. *H. heterogastra*.
- ×× . Hufvud svart. Ryggsköld svartgrå. Bakkropp svartbrun, glänsande, opudrad, utan ljusa ledgränser. Antenner helt svarta. 1. framtarsleden gulbrun. 31. *H. lurida*.
- . Buk ej eller föga gult genomlysande; i annat fall större art.
- + . Ben med untantag af knäna svarta eller mörkbruna. Vingmärke mörkt. Strimlösa varieteter af 20. *H. fuscipes*.
och 21. *H. griseola*.
- ++ . Åtminstone frambenen helt eller till största delen rödgula.
- × . 2,5—3 mm. Ben smärta, med alldeles mörka tarser och näst. alldeles bruna eller svartbruna bakskenben.
- ! . Bakskenben utom vid basen svartbruna. Svängkolfvar mycket ljusa. Vingmärke gult, otydligt. Ryggsköld ostrimmad. 26. *H. canescens*.
- !! . Bakskenben på sin höjd bruna. Svängkolfvar oftast mörka. Vingmärke mörkt. Ryggsköld oftast med mörk ryggstrimma. 25. *H. manicata*.
- ×× . Åtminstone 4 mm. Ben kraftigare; skenben på sin

höjd mot spetsen bruna.

Vingmärke mörkt.

!. Ung. 4 mm. Skenben och tarser vid basen ljusa. 27. *H. gallica*.

!!. Nästan 5 mm. Skenben i spetsen och tarser helt mörka.

28. *H. obscuritarsis*.

Honor.

- I. Ryggsköld och bakkropp helt eller till största delen rödgula eller rödbruna; likaså benen. 34. *H. tenella*.
- II. Ätminstone ryggskölden med svart bottenfärg.
- A. Ryggsköld, sedd framifrån, helt svart, på sin höjd med fina ljusa strimmor; sällan från sidorna sedd svartgrå med 3 breda svarta strimmor. Panna och bakhufvud alltid mattsvarta. Svängkolfvar, palper och ben mycket mörka, de senare med ljusa knän. Högst 4 mm.
1. Baklår starkt förtjockade, i spetsen plötsligt förtunnade.
- a. 3,5—4 mm. Midstrimsborst ytterst korta, oregelbundet 3-radiga; sidostribsborst oregelbundet 2-radiga. Vingar svagt grå eller näst. glasklara. 7. *H. nitidula*.
- b. Mindre. Midstrimsborst längre, oregelbundet 2-radiga; sidostribsborst 1-radiga. Vingar intensivt grå. 6. *H. femorella*.
2. Baklår tunna, enkla, eller om de äro täml. tjocka, ej plötsligt förtunnade mot spetsen.
- (a. 2 mm. Punktögonknöl tydlig. Ben enkla, näst. nakna, bakskenben på baksidan knappt behårade, framtill med ytterst korta upprättstående hår. Diskfält smalt, förlängdt. *Rhagas minuta*.)
- b. Större arter, eller med på annat sätt håriga ben. Diskfält bredt afslutadt.
- α. Ryggsköld alldeles matt, sammetsvart, åtminst. baktill ljust strimmad. 5. *H. longivittata*.
- β. Ryggsköld ätmst. något glänsande, nästan alltid utan strimmor.
- *. Bakskenben alldeles raka, hvarken platträckta eller mot spetsen tydligt förtjockade, på sin höjd i spetsen något inböjda.
- †. Ben korta och täml. tjocka; de 3 mellersta tarslederna näst. lika långa och oftast tjockare än långa. Bakskenben alldeles utan borst. Ryggsköld svagt glänsande. 4. *H. pinetorum*.
- ††. Ben tunna, täml. långa; de 3 mellersta lederna utåt aftagande i längd, alla tydligt längre än breda. Bak-

- skenben med tydliga borst. Ryggsköld starkt glänsande. 1. *H. clypeata*.
- ** Bakskenben mer eller mindre förtjockade eller vid midten krökta.
- † Bakskenben alldeles raka, från midten tydligt förtjockade, vid spetsen ej afsmalnande, på öfversidan alldeles utan borst. Bakkropp hvithårig. Längd 3,5—4,5 mm. 8. *H. maura*.
- †† Bakskenben något krökta och platträckta eller i midten spolförmigt förtjockade, åt båda ändar afsmalnande. Vanl. 2,5 mm.
- § Vingar nästan svarta. Bakkropp alldeles matt; skenben till inre tredjedelen tunna, därpå tydligt kulformigt förtjockade och krökta, slutligen åter något afsmalnande. 3—4 mm. 3. *H. nigrina*.
- §§ Vingar ljusare. Bakskenben annorlunda gestaltade.
- ∞ Ben helt svarta. Bakskenben endast vid spetsen något inåtkrökta, baktill alldeles utan borst. 4. *H. pinetorum*.
- ∞ Ben näst. alltid med ljusa knän. Bakskenben vid midten utåt krökta, åtminst. med korta borst bland ullhären. 2. *H. chonica*.
- B. Ryggsköld framifrån sedd ej svart, från sidorna sedd tydligt grå, brun eller ljusare; om den är svart, äro ben och svängkolfvar gula.
1. Åtminst. 4 mm. Mycket mörkt färgade, med mörka palper, djupsvart huvud, kraftiga, svarta ben (knän oftast rödgula), näst. alltid mörka svängkolfvar och opariga, mörka, ofta otydliga ryggsköldstrimor.
- a. 5—6 mm. Vingar svartgrå med starka ribbor. Ryggsköld mörkgrå med 3 skarpt begränsade, lika breda svarta strimor. Behåring alldeles mörk. Bakskenben enkla. 9. *H. lugubris*.
- b. Vingar ej svartgrå. I annat fall mindre arter.
- α Bakskenben raka, utåt tydligt förtjockade, vid spetsen ej afsmalnande. 8. *H. maura*.
- β Bakskenben ej så tydligt förtjockade, på sin höjd längs hela sin längd platträckta.
- * Bakkropp glänsande svart, opudrad, ej platt. Vingar brunaktiga. Bakskenben något plattade och krökta. 11. *H. interstincta*.
- ** Bakkropp alltid tydligt gråpudrad, svartgrå, vanl. tillplattad. Bakskenben enkla, tunna, raka. 10. *H. pilosa*.
2. Mindre arter, eller, om de äro stora, ljusare färgade eller med icke helsvartaben eller de mörka ryggsköldstrimmorna pariga.
- a. De 4 bara ryggsköldstrimmorna betydligt mörkare än de 3 håriga, täml. breda, skarpt begränsade, vanl. helt skilda; om

de äro skenbart blott 2, äro dessa i midten genom de med dem sammansmälta förkortade sidostrimmorna dubbelt så breda. Ben (hos utfärgade) alltid helt mörka, vanl. med ljusa knän (*H. argyrosoma* med tydligt 4-strimmad ryggsköld har silfverhvit bakkropp).

α. Hvit eller blågrå. Bakkropp hvithårig. 13. *H. pubipes*.

β. Mörkgrå eller mörkbrun. Bakkropp mörkare hårig.

*. Midtstrimborst ytterst korta, oregelbundet 2- eller tydligt 4-radiga, Mellanstrimmor väl skilda. Ryggsköld rent grå, på sin höjd något brunaktig, tydligt 4-strimmad. Bakskenben något bredtryckta och böjda. Ben täml. kraftiga.

†. Hufvud ofvan och baktill grått. Ben tydligt grå.

14. *H. quadrivittata*.

††. Hufvud svart. Ben svarta, något glänsande.

15. *H. Beckeri*.

** Midtstrimborst ej särskildt korta, ibland täml. långa, tydligt 2-radiga. Mellanstrimmor närstående. Strimmor ofta föga tydliga. Ben tunnare.

§. Åtminst. 3 mm. Bakhufvud grått, på sin höjd svartgrått. Ryggsköld grå, på sin höjd något grönaktig eller brunaktig. Ben långa, tunna, vanl. med ljusa knän.

†. Näst. 4 mm. Ribbor svarta. Bakskenben tunna och nästan raka.

20. *H. fuscipes*.

††. Högst 3 mm. Ribbor bruna. Bakskenben något bredtryckta och krökta.

21. *H. griseola*.

§§. Vanl. mindre. Hufvud ofvan djupsvart. Ryggsköld mycket mörk, gråsvart eller brunsvart. Ben kortare och tjockare, alldeles mörkbruna.

†. Knappt 2 mm. Svängkolfvens knopp ljusgul. Ryggsköld svartbrun.

18. *H. pilipes*.

††. Åtminst. 2,5 mm. Svängkolfknopp svartbrun (hos en var. af *H. bistrata* rödgul).

∞. De 4 ryggstrimmorna skarpa, svarta, breda. Ryggsköld brungrå. Bakken tjocka.

16. *H. bistrata*.

∞. De 4 ryggstrimmorna svaga, ofta otydliga. Ryggsköld vanl. rent grå. Bakken ej tjocka.

17. *H. brevivittata*.

b. De bara ryggsköldstrimmorna ej eller blott framtill något mörkare; ryggsköld alltså mer eller mindre enfärgad eller de 3 håriga strimmorna mörkare. Om ryggskölden är tydligt 2-strimmad, äro benen ljusa.

α. 2,5 mm. Ryggsköld matt gråsvart. Ben fina, helt eller till största delen ljusa. Bakkropp vanl. mörk. Buk blek.

21. *H. gracilipes*.

β. Större eller med ljusare ryggsköld.

*. Vingar mjölkhvita med hvita eller gulaktiga ribbor. Bakkropp vitdunig. Liten vitgrå art med ostrimmad ryggsköld. 19. *H. niveipennis*.

**.

Vingar på sin höjd vitaktigt glasklara. Ribbor mörkare. †. Ryggsköld glänsande grå, täml. tydligt 2-strimmig. Buk och ben gula; stund. hela bakkroppen rödgul. Ledbakkkanter vitgula. Vingmärke mycket blekt.

22. *H. cingulata*.

††. Ryggsköld matt eller ej grå.

§. Ryggsköld svartgrå med 3 breda, djupsvarta strimmor. Hufvud, svängkolfvar och ben svarta.

5. *H. longivittata*.

§§. Ryggsköld annorlunda färgad.

∞. Bakkropp gulbrun. Antennbas helt eller till största delen rödgul.

□. Svängkolfvar hvita. 32. *H. abdominalis*.

□□. Svängkolfvar delvis mörka.

33. *H. heterogastra*.

‡. Bakkropp ofvan mörk; antenner vanl. helsvarta.

□. Ryggsköld mycket mörkt brungrå eller svartgrå. Vanl. åtminst. 4 mm.

△. 4,5 mm. Ben vanl. nästan helt svarta, endast höfter och lärstrimor tydligt rödgula. Svängkolfknopp mörk. 2. bakkroppsleden på sidan med en samling (»borste») af långa svarta borst. 29. *H. spinimana*.

△△. 2. leden utan tydlig sådan hårsamling.

+. Knappt 3 mm. Svängkolfvar vitaktiga. Ben smutsgula, nästan nakna; tarser och skenbenens spetsar mörka. 30. *H. infans*.

++. Ätminstone 4 mm. Svängkolfvar mörka. Ben på sin höjd bruna, vanl. ljusare; tarser mörka.

31. *H. lurida*.

□□. Ryggsköld ljusgrå eller vitgrå. Vanl. mindre.

△. Höfter och ben mörka (blott knän ljusa).

+. Bakkropp silfverhvit. Hufvud och ryggsköld vitgrå; den senare stundom med 4 tämligen tydliga mörka strimor. Midtstrimborst ytterst korta, oregelbundet 2-radiga. 12. *H. argyrosoma*.

++. Bakkropp ej silfverhvit.

×. Bakskenben tunna och alldeles raka.

20. *H. fuscipes*.

××. Bakskenben något bredtryckta och böjda.

21. *H. griseola* v. *nigratarsis*.

△△. Framben åtminst delvis och alltid framhöfterna rödgula.

+. Framlår mörkt strimmade eller nästan alldeles mörka; benen öfver hufvud taget till största delen mörka. Svängkolfnopp mörk.

×. Midtstrimborst öfverallt 4-radiga. Vingmärke ytterst otydligt. Hufvud, ryggsköld och bakkropp hvitgrå.

24. *H. litorea*.

××. Midtstrimborst framtill 2-radiga, baktill 4-radiga. Vingmärke mörkt. Kropp mörkare grå. 25. *H. manicata*.

++. Framben med undantag af tarserna rödgula; låren på sin höjd svagt mörkstrimmade; ben aldrig till största delen mörka.

×. Palper mycket mörka. Ben helt rödgula, tjocka; blott tarser mörka. 4—5 mm.

27. *H. gallica*.

(Hit hör sannolikt äfven 28 *H. obscuratarsis*, hvars ♀ är okänd).

××. Palper alltid rödgula. Små arter med smärtare ben.

○. Midtstrimborst regelbundet 2-radiga. Bakskenben något bredtryckta och krökta, utom vid basen svarta. Vingmärke otydligt. 26. *H. canescens*.

○○. Midtstrimborst baktill 4-radiga. Bakskenben ej glänsande svarta. Vingmärke mörkt.

25. *H. manicata*.

1. *H. clypeata* MEIG. Längd 2,5—3 mm. — Sk. — Ång.
2. *H. chorica* FALL. Längd 2—2,5 mm. — Sk. — Lappl. (6—9).

Allmän på örter och lägre buskar; ses ofta i dansande flykt öfver vattenytor.

3. *H. nigrina* FALL. — Sk. (7).
4. *H. pinetorum* ZETT. — Möjl. i S. Sv.
5. *H. longivittata* ZETT. Längd 2,5 mm. — Sk.—Uppl. (6).
6. *H. femorella* ZETT. — Västerb., Dlr., (6—8).
7. *H. nitidula* ZETT. Fig. 7. Sannolikt endast en varietet af

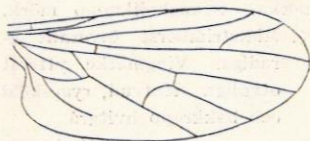


Fig. 7. Vinge af *Hilara nitidula*.

föreg. — Ög., Värml. — Lappl.

8. *H. maura* FABR. Längd 4 mm. — Sk.—Lappl.

Flerestädes allmän. Flyger gärna med dansande rörelser öfver vatten. Hanen spinner ett litet silfverskimrande, äggformigt nät, som han bär

med sig i flykten, och i hvilket han insnärjer de små insekter, phrygani-der, mygg, knott, bladlöss o. a., som han, likaledes under flykten, utsuger.

9. *H. lugubris* FALL. — Sk.—Uppl. (6, 7).
10. *H. pilosa* ZETT. Längd 4,5 mm. — Sk., Jämtl.
11. *H. interstincta* FALL. Längd 4—5 mm. — Sk.—Lappl. (5—8).

Flerestädes allmän. Hanen spinner nät som *H. maura*.

12. *H. argyrosoma* STROBL. (*niveipennis* var. *a* och *b.*) — Sk.—Uppl.
13. *H. pubipes* LW. Längd 4—4,5 mm. — Ög.
14. *H. quadrivittata* MEIG. Längd 3,5—4,5 mm. — Sk.—Lappl. (6—8).
15. *H. Beckeri* STROBL. Längd 3—3,5 mm. — Sk. (6—8).
16. *H. bistrata* ZETT. Längd 2,5 mm. — Smål., Uppl.
17. *H. brevivittata* MACQ. Längd 2,5—3,5 mm. — Sk.—Lappl. (6).
18. *H. pilipes* ZETT. — Sk.—Lappl. (7).
19. *H. niveipennis* ZETT. Ryggsköld ostrimmad. — Bl.—Uppl.
20. *H. fuscipes* FABR. — Sk.—Uppl. (7).
21. *H. griseola* ZETT. (inbegr. *nigritarsis*) — Boh., Smål., Dlr.—Lappl. (6—8).
22. *H. cingulata* DAHLB. Längd 2,5—3 mm. — Smål. (8).
23. *H. gracilipes* BOH. Längd 2—3 mm. — Sk.
24. *H. litorea* FALL. — Sk.—Uppl. (7—9).

25. *H. manicata* MEIG. Längd 2—3 mm. — Sk.—Jämtl. (8).
 26. *H. canescens* ZETT. Längd 3 mm. — Ög., Smål.
 27. *H. gallica* FALL. — Sk. — Jämtl. (6—8).
 28. *H. obscuritarsis* ZETT. Lappl. (1 ex.).
 29. *H. spinimana* ZETT. — Boh., Dlr., Jämtl., Lappl. (7, 8).
 30. *H. infans* ZETT. Som föreg.
 31. *H. lurida* FALL. Ryggsköld 2-strimmig. Ben gula med mörkare tarser. Längd 5,5 mm. — Sk.—Uppl. o. Värml. (7).
 32. *H. abdominalis* ZETT. Som föreg. — Jämtl., Lappl. (7).
 33. *H. heterogastra* NOW. —Lappl.
 34. *H. tenella* MEIG. Ryggsköld och bakkropp vitglänsande. Längd 2—3 mm.—Sk. (*H. carbonella* ZETT. och *hirtula* ZETT., hvardera i ett ex. funnen i Lappl., äro för förf. okända).

3. Underfam. *Ocydromiinae*.

11. Slkt. *Trichina* MEIG.

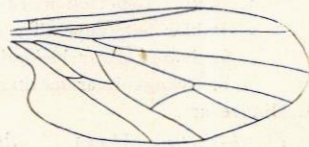
Små, svarta, föga håriga arter. Antenner af hufvudets längd, skenben 2-ledade. Ben smärta, de bakre förlängda. Ribbförgrening, se fig. 8.

Flugorna uppehålla sig på blad.

Artöfversikt.

- I. Ben helt gula. Bakskenben i spetsen knappt förtjockade. I. *T. flavipes*.
 II. Bakskenben med spetsen mörk, förtjockad. 2. *T. clavipes*.

1. *T. flavipes* MEIG. Fig. 8. Ryggsköld glänsande svart. Bakkropp svartbrun med gul buk. Längd 2,5—3 mm. — Sk.—Lappl. (7—9).



2. *T. clavipes* MEIG. Ryggsköld Fig. 8. Vinge af *Trichina flavipes*. som föreg. Bakkropp svartbrun. Längd som föreg. — Sk.—Lappl. (5—8).

12. Slkt. *Microphorus* MACQ.

Som föreg. Analfält lika långt som det bredvidliggande basfältet; se fig. 9.

Artöfversikt.

- I. ♂ med bakskenbenens yttre hälft och 1. baktarsleden starkt tillplattade och utbredda. ♀:s ryggsköld nästan lika svart som ♂:s. 1. *M. anomalus*.
 II. ♂:s bakben ej tillplattade och utbredda. ♀:s ryggsköld med skiffergrå pudring. 2. *M. velutinus*.

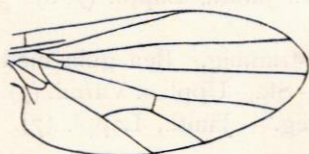


Fig. 9. Vinge af *Microphorus velutinus*.

1. *M. anomalus* MEIG. (*tarsellus*, *pusillus*). Ryggsköld hos ♂ mattsvart. Ben brunsvarta. Svängkolfvar brunsvarta (♂) eller bleka (♀). Längd 2—2,5 mm. — Sk., Gottl. (7).
 2. *M. velutinus* MACQ. (inbegr. *fuscipes* och ? *holosericeus*). Fig. 9. Ryggsköld hos ♂ som föreg. Ben svarta. Svängkolfvar svarta (♂) eller bruna (♀). Längd som föreg. — Sk.—Lappl. (6, 7).

13. Slkt. *Oedalea* MEIG.

Små, smärta, svarta, nästan nakna arter. Antenner längre än huvudet, tydligt 3-ledade. Sugrör vågrätt. Baklår förjockade och förlängda, nedtill med taggar. Vinge, se fig. 10.

Flugorna uppehålla sig på bladen af buskar.

Artöfversikt.

- I. Större arter (2,5—4 mm).
 A. Vingar i framkanten med 2 mörka skuggfläckar. 1. *O. hybotina*.
 B. Vingar i framkanten endast med enkelt vingmärke.
 1. Baklår i spetsen mörka. 2. *O. stigmatella*.
 2. Baklår helt gula eller i spetsen endast svagt beskuggade.
 a. Svängkolfvar blekgula. 3. *O. flavipes*.
 b. Svängkolfvar mörkare. 4. *O. Holmgreni*.
 II. Mindre art. 5. *O. pallipes*.
- I. *O. hybotina* FALL. Glänsande svart—svartbrun. Längd ungefär 3,5 mm. — Sk.—Norrb. (6—7).



Fig. 10. Vinge af *Oedalea stigmatella*.

2. *O. stigmatella* ZETT. Fig. 10. Ben gula. Utom baklårrens spets äfven bakskenbenet nästan helt svart. Tarsler mörka. Längd som föreg. — Sk.—Jämtl. (7, 8).
 3. *O. flavipes* ZETT. (inbegr. *minuta*). Lik föreg. — Sk.—Jämtl. (7, 8).

4. *O. Holmgreni* ZETT. Som föreg. — Ög. (7).
 5. *O. pallipes* ZETT. Svart. Ben och svängkolfvar gula. Bakskenben i spetsen förtjockade; brunaktiga. Längd 1,25—2,5 mm. — Gttl., Smål., Lappl.

14. Slkt. *Ocydromia* MEIG.

Liten, smärt, nästan naken art. Antenner kortare än hufvudet. Sugrör kort, föga framträdande. Ben smärta; bakben något förlängda. Vinge, se fig. 11.

Larven är funnen bl. a. under boklök.

1. *O. glabricula* FALL. (inbegr. *scutellata*, *rufipes*). Fig. 11.

Mycket varierande. Ryggsköld glänsande svart eller rostbrun, i senare fallet med svart midtlinje eller svart ryggfläck. Bröstsidor oftast roströda. Bakkropp mörk med gula sidofläckar eller gulaktig med mörkare fläckar. Vingar glasklara—brunaktiga. Äfven benen växlande i färg. Längd 3,5 mm. — Sk.—Lappl. (5—9).

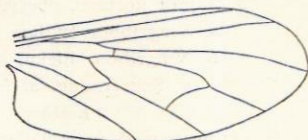


Fig. 11. Vinge af *Ocydromia glabricula*.

Allmän i trädgårdar, lunder m. m.

15. Slkt. *Leptozeza* MACQ.

Som föreg. Utom de 2 från diskfältet utgående ribborna finnes vanl. en antydan till en tredje.

Flugorna anträffas på blad.

Artöfversikt.

- I. Palper gula.
 A: Ryggsköld glänsande svart. 1. *L. flavipes*.
 B: Ryggsköld gulröd. 2. *L. ruficollis*.
 II. Palper svarta. 3. *L. borealis*.
1. *L. flavipes* MEIG. (inbegr. *tibialis*). Ben gula; tarser och bakskenben bruna. Vingar brunaktiga. Längd 3—5 mm. —Bl.—Lappl. (7, 8).
 2. *L. ruficollis* MEIG. Bakkropp gulröd med mörkare tvärband eller fläckar. Ben gula; tarser mörkare. Längd som föreg. — Sk.—Uppl. (7, 8).

3. *L. borealis* ZETT. Lik *L. flavipes*. Längd 2—3 mm. — Lappl., Jämtl., Ög. (7, 8).

16. Slkt. *Euthyneura* MACQ.

Som föreg. Vinge, se fig. 12.

Artöfversikt.

- I. Vingar i framkanten med stor mörk fläck, ofta fortsatt af ett tvärband öfver vingen. 1. *E. Gyllenhali*.
- II. Vingar ofläckade.
- A. Svarta arter.
1. Sugrör tydligt längre än hufvudet. 2. *E. myricæ*.
2. Sugrör kortare, obetydligt längre än hufvudet.
- a. Vingribbor tydliga. 3. *E. nigra*.
- b. Vingribbor bleka, otydliga.
- α. Sugrör ung. af hufvudets längd. 4. *E. myrtilli*.
- β. » kortare. Mindre art. 5. *E. Schönherri*.
- B. Gulbrun med svart längslinje på ryggsköld och bakkropp. 6. *E. pallida*.

1. *E. Gyllenhali* ZETT. Glänsande svart. Ben gula. Vingribbor hos ♂ bleka, hos ♀ tydliga. Längd 2—3 mm. — Bl., Boh., Dlr., Jämtl., Lappl. (7, 8).
2. *E. myricæ* HAL. (*rostrata*). Fig. 12. Som föreg. Vingribbor hos båda könen bleka. Längd 2—2,5 mm. — Smäl.—Lappl. på spridda ställen (6—8).

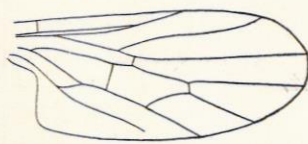


Fig. 12. Vinge af *Euthyneura myricæ*.

3. *E. nigra* ZETT. Ryggsköld och ben som föreg. Skild från de andra genom något gråaktiga vingar. Längd 2—2,5 mm. — Dlr, Lappl., Västerb. (6, 7).
4. *E. myrtilli* MACQ. (*albipennis*). Som föreg. men vingar hvitaktigt glasklara. Längd 2 mm. — Dlr, Jämtl. (6, 7).
5. *E. Schönherri* ZETT. Som föreg. Längd 1,5 mm. — Lappl.
6. *E. pallida* ZETT. Ben gula. Lappl. (1 ex). Obekant för förf.

4. Underfam. **Hemerodromiinae.**17. Slkt. **Clinocera** MEIG.

Små, smärta, obetydligt håriga arter. Antenner korta; 3. leden tillspetsad, äggformig eller kägellik, med kort nedböjdt ändborst. Sugrör tjockt, nedåtriktadt. Ögon hos båda könen åtskilda. Ryggsköld aflång. Bakkropp smal och lång. Ben smärta; framhöfter förlängda, ehuru kortare än låren. Vingarnas ribbförgrening växlande. Diskfält finnes alltid. Anal-fält af bakre basfältets längd eller kortare; se i öfrigt fig. 13.

Flugorna äro sällsynta. Lära dock stundom uppträda i täta svärmar om aftnarna öfver eller i närheten af rinnande vatten.

Öfversikt af undersläktena.

I. Ansikte under antennerna hårigt. *Kowarzia* MIK.
(*bipunctata*).

II. Ansikte naket.

A. Alla lår nära spetsen på fram- och baksidan med ett litet borst (preapikalborst). *Eucelidia* MIK.
(*Zetterstedti*, *Escheri*).

B. Lår utan sådana borst.

1. Vingens framkantfläck rund, långt utanför 1. längsribbans mynning. *Wiedemannia* ZETT.
(*bistigma*).

2. Framkantfläck aflång, längre än bred, börjande vid 1. längsribbans mynning, stundom otydlig.

a. Skutell utom de 2 stora kantborsten med smärre borst ofvan eller i kanten. *Philotrura* MIK.
(*Bohemanni*).

b. Skutell blott med 2 stora kantborst, för öfrigt naken.

α. Vingar fläckiga. Diskfält trubbigt. *Helodromia* HAL.
(*stagnalis*, *Wesmaeli*, *fontinalis*).

β. Vingar ofläckade eller med otydliga fläckar. Diskfält i spetsen utdraget.

Clinocera MEIG.
(*appendiculata*, *aucta*).

Artöfversikt.

I. Vingar utan framkantfläck.

A. Vingar i öfrigt ej fläckiga.

1. 2. längsribban förbunden med 3. längsribban medelst en tvärribba, från hvilken 3. längsribbans öfre gaffelgren utgår, vanl. med ett litet ribbihang inåt. (Fig. 13). 3. längsribbans gaffelbas något beskuggad. 2. *C. aucta*.
2. 2. längsribban ej förbunden med 3. längsribban vid den senares gaffelbas. Vingribbor ej beskuggade.
 - a. Ben svarta. Diskfält täml. kort. 1. *C. appendiculata*.
 - (b. Ben ljusa. Diskfält långsträckt. 6. *C. bipunctata*).

B. Vingar fläckiga.

1. Vingribbor ganska otydligt beskuggade. 3. *C. stagnalis*.
2. Vingar med skarpt begränsade fläckar, huvudsakligen på tvärribborna.
 - a. 2. längsribban slingrande. 4. *C. Wesmaelii*.
 - b. 2. längsribban ej slingrande. 5. *C. fontinalis*.

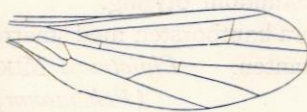
II. Vingar med (stundom svagt antydd) framkantfläck (vingmärke).

A. Framkantfläck svag, aflång.

1. Lår gula; skenben och tarser bruna. 6. *C. bipunctata*.
2. Ben svarta.
 - a. Lår med starkare borst nära spetsen.
 - α. Vingens framkant utom de små håren med en gles rad borsttaggar. 7. *C. Zetterstedti*.
 - β. Vingens framkant utan borsttaggar. 8. *C. Escheri*.
 - b. Lår utan borst nära spetsen. 9. *C. Bohemani*.

B. Framkantfläck rund, vanl. skarpt framträdande. 10. *C. bistigma*.

1. *C. appendiculata* ZETT. Grå. Ryggsköld ofvan mörkare. Svängkolfvar och ben svarta. Vingar svagt gråaktiga. Längd 2,5—4 mm. — Lappl.

Fig. 13. Vinge af *Clinocera aucta*.

2. *C. aucta* ZETT. Fig. 13. Ofvan mörk, under grå. Svängkolfvar och ben smutsgula. Vingar glasklara. — Lappl.
3. *C. stagnalis* HAL. (*Westermanni*). Ofvan mörkare, under ljusare grå; ryggsköld med 2 smala mörkare strimmor; bakropp likaledes med mörk längsstrimma. Svängkolfvar mörka. Ben svartgrå med ljusa knän. Längd 2—4 mm. — Lappl. (6).
4. *C. Wesmaelii* MAEG. Ofvan mörk, undertill ljusgrå. Ryggsköld som föreg. Svängkolfvar mörka. Ben gula med mörka tarser. Längd 3,5 mm. — Sk., Dlr. (9).

5. *C. fontinalis* HAL. (delv. *Wesmaelii*). Lik föreg. — Dlr.
6. *C. bipunctata* HAL. (*tenella*) Grå. Ryggsköld ofvan mörkare. Svängkolfvar gula med mörka knoppar. Vingar gråaktiga. Längd 2,5 mm. — Lappl.
7. *C. Zetterstedti* FALL. Ofvan matt svartaktig, undertill grå. Svängkolfvar mörka. Ben svarta. Vingar mörkgrå. Längd 3,5—4 mm. — Sk.—Dlr. (6, 7).
8. *C. Escheri* ZETT. Som föreg. Vingar ljusare. Längd 3—3,5 mm. — Smål., Ög., Lappl.
9. *C. Bohemani* ZETT. Som föreg. Vinge som *C. Zetterstedti*. Längd 3,5—4 mm. — Lappl.
10. *C. bistigma* CURT. (*borealis*, *juvenalis*) Som föreg. Vingar något ljusare grå. Längd 4 mm. — Häls., Dlr.—Lappl. (7, 8).

18. Slkt. *Hemerodromia* MEIG.

Små, smala, nästan nakna arter. 3. antennleden med mycket kort ändborst. Sugrör kortare än hufvudet, lodrätt. Ryggsköld förlängd. Ben långa, smärta; framhöfter starkt förlängda. Lår förtjockade, på undersidan taggiga. Vingar långa och smala. Af de 2 från diskfältet utgående ribborna är den första oftast gaffelklufven; stundom saknas diskfält, då 4. längsribban alltid är gaffelklufven. Analfält finnes eller saknas.

Flugorna uppehålla sig bland gräs.

Artöfversikt.

I. Diskfält finnes.

A. Vingmärke tydligt.

1. *H. precatoria*.

B. Vingmärke saknas.

1. Ryggsköld ljusgul, utan mörkare band.

3. *H. melanocephala*.

2. Ryggsköld grå—grågul med 2 mörka längsband.

a. Diskfält rektangulärt.

2. *H. Frigeli*.

b. Diskfält parallelltrapezformigt.

4. *H. trapesina*.

II. Diskfält saknas.

A. Ryggsköld gul med svart längslinje.

5. *H. unilineata*.

B. Ryggsköld grå eller gulaktig; i senare fallet stund. med 2 rygglinjer.

1. Ryggsköld med 2 tydliga längslinjer.

6. *H. raptoria*.

2. Ryggsköld utan längslinjer.

7. *H. oratoria*.

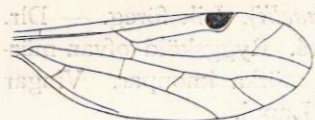


Fig. 14. Vinge af *Hemerodromia precatoria*.

1. *H. precatoria* FALL. (inbegr. *monostigma*). Fig. 14. Grå. Ryggsköld med 2 mörka längsstrimmor. Bakkropp mörk med grå ledgränser. Antennernas bas, svängkolfvar och ben hvita. Längd

3—4,5 mm. — Sk.—Lappl. (6—9).

Täml. allmän i trädgårdar och skogar på blad af diverse träd och på gräs, oftast i närheten af vatten.

2. *H. Frigeli* ZETT. Grå. Ryggsköld som föreg. Bakkropp något mörkare grå än ryggskölden. Antenner i spetsen mörka. Svängkolfvar och ben hvita, de senare med mörka tarser. Längd 3,5 mm. — Dlr.—Lappl. (7, 8).

3. *H. melanocephala* HAL. (*flavella*). Gul. Hufvud grått. Antenner, svängkolfvar och ben hvitaktiga. Längd 2,5—3,5 mm. — Sk.—Dlr. (7—9).

4. *H. trapezina* ZETT. Ofvan gulgrå, undertill ljusare. Bakkropp ofvan mörkare. Antenner, svängkolfvar och ben utom de yttersta tarslederna gulhvita. Längd 3—4 mm. — Uppl.—Lappl. (7, 8).

5. *H. unilineata* ZETT. Bakkropp ofvantill mörk med ljusa ledgränser, undertill hvit. Antenner, svängkolfvar och ben som föreg. Längd 2—2,5 mm. — Sk., Ög.

6. *H. raptoria* MEIG. Ryggsköld ofvan grå. Bakkropp ofvan mörk, undertill hvit. För öfrigt som föreg. Längd 2,5—4 mm. — Sk.—Dlr. (7, 8).

7. *H. oratoria* FALL. Ofvan grågul (♂) eller grå (♀), undertill gulhvita. För öfrigt som föreg. Längd 2—2,5 mm. — Sk.—Lappl. (7—9).

19. Sikt. *Dolichocephala* MACQ.

Liten, smärt, nästan naken art. Hufvud långt, utdraget. Antenner korta; 3. leden äggformig, sammantryckt, med mycket långt ändborst. Sugrör kort och tjockt. Ögon stora, allångt rundade. Ben smala, långa. Vinglar långa och smala. 3. längsribbens främre gaffelgren förenad med 2. längsribban

medelst en tvärribba. Från diskfältet utgå 3 ribbor. Längsribbor vågiga.

Flugorna uppehålla sig i gräs, särskildt i kärr.

1. *D. irrorata* FALL. Metallglänsande svart. Ryggsköld med en hvitskimrande längslinje. Svängkolfvar hvita. Ben rostgula. Vingar gråbruna, med strödda, hvita punkter. Längd 2—2,5 mm. — Sk.—Lappl. (6—9).

20. Slkt. **Gloma** MEIG.

Täml. liten art. Antenner korta; 3. leden klotrund med långt nedåtböjdt ändborst. Sugrör kort och tjockt. 3. längsribban gaffelklufven. Från diskfältet 3 ribbor.

1. *G. fuscipennis* MEIG. Svartbrun—svart. Bakkropp vid basen gulaktig. Antenner svarta. Svängkolfvar bruna. Ben bruna. Vingar gråbruna, i framkanten mörkast. Längd 4 mm. — Boh., Uppl.

21. Slkt. **Trichopeza** ROND.

Täml. liten, smärt art. Antenner täml. långa; 3. leden pisklik, öfvergående i ett långt ändborst. Vingribbor som föreg.

1. *T. longicornis* MEIG. Svartbrun. Bakkropp hos ♂ vid basen vit. Antenner svarta. Svängkolfvar och ben rostgula; tarser bruna. Vingar något brunaktiga. Längd 4—5,5 mm. — Sk., Hall., Ög.

22. Slkt. **Lepidomyia** BIG.

Liten art. Antenner täml. korta; 3. leden kort kägelformig med långt ändborst. Ben smärta; framhöfter förtjockade, på undersidan taggiga. 4. längsribben gaffelklufven.

1. *L. melanocephala* FABR. Rödgul. Ryggsköld stundom med mörk ryggstrimma. Hufvud gråsvart. Bakkropp ofvan svart. Ben blekgula. Vingar färglösa. Längd 2,5—3 mm. — Sk.—Lappl. (7—9).

Allm. på blad af al, hassel, björk m. fl. äfvensom på gräs.

23. Slkt. *Phyllodromia* ZETT.

Som föreg.

1. *P. vocatoria* FALL. (inbegr. *albiseta*). Rödgul; ryggsköld ofvan i större eller mindre utsträckning grå—gråsvart. Ben gula. Vingar färglösa. Längd 2 mm. — Sk.—Lappl. (7—9).

24. Slkt. *Sciodromia* HAL.

Liten art. Antenner som föreg. Vingar smala; diskfält långt, med 3 ribbor till kanten.

1. *S. immaculata* HAL. (*Microcera rostrata*). Gråsvart. Antenner svarta. Ben svartbruna med grå höfter. Vingar gulgrå med mörka ribbor. Längd 2 mm. — Sk.—Lappl. (6—9).

5. Underfam. *Tachydromiinae*.25. Slkt. *Drapetis* MEIG.

Små, nästan nakna arter. Antenner skenbart 2-ledade, kortare än hufvudet; ändborst långt. Sugrör kort, lodrätt. Vingar med 3. längsribban enkel. Diskfält saknas. Se fig. 15.

Flugorna springa snabbt omkring på blad, trädstammar m. m.

Artöfversikt.

- I. Svängkolfvar hvita. 1. *D. moriella* ZETT.
 II. Svängkolfvar svarta.
 A. Tvärribbor stående långt från hvarandra.
 1. I. längsribban långt aflägsnad från framkanten, som den når i vingens midt. 2. *D. arcuata* Lw.
 2. I. längsribban ej så långt aflägsnad från framkanten, som den når ett stycke utanför vingens midt. 3. *D. assimilis* FALL.
 B. Tvärribbor ej så långt aflägsnade från hvarandra. 4. *D. nigripes* ZETT.
 1. *D. moriella* ZETT. (inbegr. *curvinervis*, ?*nigritella*, ?*nigra*, ?*picipes*).¹ Fig. 15. Svartglänsande. Antenner svarta. Svängkolfvar hvita. Ben vanl. mörka. Längd 1,5 mm. — Sk.—Uppl. (7, 8).

¹ Synonymiken ej utredd.

2. *D. arcuata* LW. (*minima* + *exilis*)
Som föreg. Ben smuts gula. Längd
1—1,5 mm. Sk.—Jämtl.
3. *D. assimilis* FALL. Som föreg.
Ben gula. — Sk.
4. *D. nigripes* ZETT. Som föreg.
Ben svarta, skenben brunaktiga.
— Sk. (1 ex.) okänd för förf.

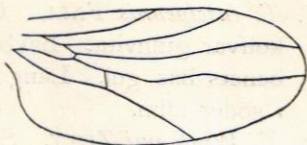


Fig. 15. Vinge af *Drapetis moriella*.

26. Slkt. *Stilpon* LW.

Som föreg.

1. *S. graminum* FALL. Svart. Ben gulhvita. Vingar glas-
klara eller i främre hälften gråaktiga. Längd 0,75—1 mm.
— Sk.—Uppl. (6—9).
Arten uppehåller sig på gräs.

27. Slkt. *Tachypeza* MEIG.

Små, smärta, nästan nakna arter. Antenner korta, sken-
bart 2-ledade, med långt, nedåtböjdt borst. Sugrör af hufvu-
dets längd eller kortare. Ryggsköld föga hvälfd. Bakben
förlängda. Vingar, se fig. 16.

Flugorna springa snabbt omkring på trädstammar, grindstolpar, väg-
gar o. d.

Artöfversikt.

- I. Fram- och mellanben helt gula. Vingar bruna med ljus bas och spets.
1. *T. fuscipennis* FALL.
- II. Fram- och mellanben mer eller mindre mörka.
A. Lår och skenben enfärgadt mörka. Vingar bruna, bakåt ljusare.
2. *T. Winthemi* ZETT.
- B. Ben ej enfärgade.
1. ♂:s framskenben mot spetsen småningom starkt förtjockade, hos
♀ svagare. Framlår gula med en mer eller mindre mörk fläck
på öfversidan. Framskenen vid basen ljusa, mot spetsen mörka.
2,5 mm. 3. *T. nubila* MEIG.
2. Framskenen ej förtjockade. Större arter.
a. Framlår hos den utfärgade ♂ öfvervägande bruna.
4. *T. truncorum*.
- b. Framlår hos ♂ öfvervägande ljusa. Kantribban särskildt hos ♀
starkt uppsvälld vid 1. längsribbens mynning. 5. *T. Heeri*.

1. *T. fuscipennis* FALL. Glänsande svart. Palper och svängkolfvar gullvita. Bakben brunaktiga med lårets och skenbenets bas gul. Längd 2—3,5 mm. — Sk.—Lappl. (6—8); i söder allm.

2. *T. Winthemi* ZETT. Svart. Antenner, palper och svängkolfvar svarta. Längd 2,5—3,5 mm. — Dlr., Lappl. (6—8).

3. *T. nubila* MEIG. (*nervosa*) Fig. 16. Brunsvart, föga glänsande. Bakkropp svart. Antenner, palper och svängkolfvar blekgula. Vingar glasklara med skuggade ribbor. Längd 2,5 mm. — Sk.—Ångerm. och Jämtl. (6—8).

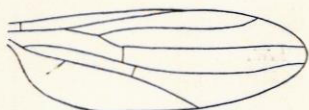


Fig. 16. Vinge af *Tachypeza nubila*.

4. *T. truncorum* FALL. Brunsvart, föga glänsande. Bakkropp svart. Antennernas bas gul. Palper och svängkolfvar som föreg. Ben mörkgula—svarta, delvis gula. Vingar gråaktiga, vid basen ljusare. Längd 3—3,5 mm. — Sk.—Lappl. (6—8).

5. *T. Heeri* ZETT. Mycket lik föreg., från hvilken den sannolikt ej är tydligt skild. — Boh., Ång., Jämtl.—Lappl. (6—8).

28. Slkt. *Tachista* Lw.

Som föreg. Vingar, se fig. 17.

Lefnadssätt i allmänhet som föreg.

Artöfversikt.

- I. En hvitskinande fläck mellan framhöft och skuldra.
 - A. Vingar blott i spetsen något förmörkade. 1. *T. terricola*.
 - B. Vingar med utbredda mörka teckningar.
 1. Vingar med 2 i framkanten hopsmälta tvärband. 2. *T. connexa*.
 2. Vingar med 2 skilda tvärband. 3. *T. arrogans*.
 - II. Utan hvitskimrande fläck. 4. *T. annulimana*.
1. *T. terricola* ZETT. Svartglänsande. Antenner och ben gula, skenben dock stundom mörkare, tarser svartringlade. Längd 1,5—2 mm. — Sk., Smål., Gttl. (6—9).
Träffas på sandiga stränder.
 2. *T. connexa* MEIG (*morio*). Svartglänsande. Antenner vid basen brunaktiga, för öfrigt svarta. Ben svarta, de främ-

res knän och 1. tarsled rödbruna. Längd 2 mm. — Sk. — Jämtl. (6, 7).

3. *T. arrogans* L. Fig. 17. Lik föreg. men benen i regel något ljusare. Längd 2,25—3 mm. — Sk.—Lappl. (7—9).

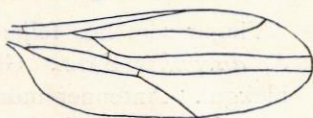


Fig. 17. Vinge af *Tachista arrogans*

- Allm. på trädstammar, väggar o. d. men anträffas äfven bland gräs
4. *T. annulimana* MEIG. (*albitarsis*). Som föreg., men 1. tarsleden å alla benparen vit. Vingar med två skilda tvärband. Längd 1,5—2,5 mm. — Boh., Smål.—Lappl. (7—9).

29. Slkt. *Dysaletria* Lw.

Som föreg. Vinge, se fig. 18.

1. *D. atriceps* BOHEM. Fig. 18. Gul. Antenner och ben gula; sista tarsleden något utbredd, svart. Vingar färglösa med gula ribbor. Längd 1,5 mm. — Sk.—Uppl. (7).



Fig. 18. Vinge af *Dysaletria atriceps*.

30. Slkt. *Elaphropeza* MACQ.

Vingar ungefär som *Tachista*.

Flugorna anträffas på blad och gräs.

1. *E. ephippiata* FALL. Ryggsköld gul, framför skutellen med 2 korta strimmor. Bakkropp svart, vid roten gul. Antenner, svängkolfvar och ben gula. Vingar glasklara. Längd 1,5 mm. — Sk.—Uppl.

31. Slkt. *Chersodromia* WALK.

Liten, föga hårig art. Antenner korta, tydligt 3-ledade; 3. leden ung. af den näst föregående längd. Sugrör täml. kort. Bakkropp täml. bred. Bakben knappt förlängda. Vingar ungefär som hos *Dysaletria*.

Flugorna uppehålla sig på sandstränder vid kuster och vid sötvatten.

1. *C. cursitans* ZETT. Matt mörkgrå. Ben svartaktiga. Palper och svängkolfvar mörka. Vingar gråaktiga med mörka ribbor. Längd 1,5 mm. — Sk.—Ög. (5—9).

32. Slkt. *Symballophthalmus* BECK.

Vingar som hos följande släkte.

1. *S. dissimilis* FALL. Glänsande svart. Bakkropp framtill blekgul. Antenner mörka. Ben gulhvita med mörkare tarser. Framlår förtjockade. Vingar glasklara med mörkare ribbor. Längd 1,5—2 mm. — Sk.—Jämtl. (6, 7).

33. Slkt. *Tachydromia* MEIG.

Små, nästan nakna arter. Antenner skenbart 2-ledade, vanl. kortare än hufvudet, med ändborst. Sugrör kortare än hufvudet. Ögon hos båda könen åtskilda. Ryggsköld måttligt hvälf. Bakkropp baktill afsmalnande. Ben måttligt långa; fram- och mellanlår förtjockade, undertill vanligen med taggar. Analfält finnes, men 6. längsribban är vanl. vid basen, d. v. s. den del som baktill begränsar analfältet, otydlig; se i öfrigt fig. 19.

Arterna uppehålla sig på blad, där de snabbt springa omkring, och träffas stundom i stor mängd. De lefva af röt.

Artöfversikt.¹

1. Mellanskenbenets spetstagg stor och spetsig, så lång som eller längre än skenbenets tjocklek (und. *T. articulata* och *brevicornis*, som genom sin gråpudrade ryggsköld höra till denna afdelning).
 - A. Ryggsköld och skutell med svaga, gulhvita borst.
 1. Antenner helt gula.
 - a. 3. och 4. längsribborna parallella.
 - α. Tarsledernas spetsar svarta. 1. *T. flavicornis*.
 - β. Tarsleder ej ringlade, endast sista leden svart. 2. *T. albicornis*.
 - b. 3. och 4. längsribborna ej parallella. 9. *T. major*.
 2. Antenner helt eller delvis svarta.
 - a. Antenner vid basen gula.
 - α. 3. och 4. längsribborna nästan parallella.
 - *. Mellanskenbenets spetstagg liten och trubbig. 3. *T. articulata*.
 - ** . Mellanskenbenets spetstagg stor och spetsig.

¹ *Tachydromia coxata* ZETT. (1 ex. i Skåne) är förf. obekant, och har därför icke kunnat upptagas. *Tachydromia parvicornis* ZETT. är sannolikt *Chersodromia cursitans*.

- † Alla tarsleder tydligt svartringlade. 4. *T. pallidiventris*.
- ††. Tarser enfärgadt gula eller endast med svaga mörkare ringar
- §. Mindre. Ryggsköld svagt gråpudrad.
5. *T. calceata*.
- §§. Större. Ryggsköld starkt gulbrunt pudrad.
6. *T. bicolor*.
- β. 3. och 4. längsribborna mot spetsen starkt konvergerande.
- *. 4. längsribban i starkt böjd jämn båge närmande sig den 3. Tarser ej svartringlade. 7. *T. candicans*.
- ** 4. längsribbens båge mot spetsen uträdd. Tarser tydligt svartringlade.
- †. Bakkropp enfärgadt svartglänsande.
4. *T. pallidiventris*.
- ††. Bakkropp med breda grå sidofläckar. 8. *T. cursilans*.
- b. Antenner helt svarta.
- α. Ben öfvervägande gula.
- *. 3. antennleden 3 gånger så lång som bred.
10. *T. maculipes*.
- ** 3 antennleden ej längre än bred.
- †. Liten art. Ryggsköld svagt vitgrått pudrad.
11. *T. cothurnata*.
- ††. Större art. Ryggsköld brungult pudrad.
12. *T. flavipes*.
- β. Ben öfvervägande svarta.
- *. Palper hvita. Ryggsköld ej metallglänsande.
13. *T. atra*.
- ** 3. Palper svarta. Ryggsköld metallglänsande.
14. *T. aneicollis*.
- II. Ryggsköld med starka, svarta borst.
1. Mellanskenbenets spetstagg liten och trubbig. 15. *T. brevicornis*.
2. Mellanskenbenets spetstagg stor och spetsig.
- a. Skutell med 4—6 borst.
- α. Antenner svartbruna, sid basen gula. 16. *T. sordida*.
- β. Antenner helt svarta. 17. *T. agilis*.
- b. Skutell med blott 2 starka borst.
- α. Bak- och mellanlären i yttre hälften ofvan svarta; ben för öfrigt rödgula. 18. *T. fascipes*.
- β. Ben öfvervägande svarta.
- *. Tarser svartringlade. 19. *T. minuta*.
- ** 3. Tarser, med undantag af de 2—3 sista lederna, enfärgadt ljusa. 20. *T. exigua*.
- II. Mellanskenbenets spetstagg liten och trubbig, kortare än skenbenets tjocklek. Ryggsköld opudrad, glänsande svart eller gul.
- A. Ryggsköld gul.
1. Ryggsköld och bakkropp enfärgadt gula. 21. *T. lutea*.
2. Ryggsköld med svart midtstrimma. Bakkropp svart.

- a. Kantribba med svart vingmärke. Antenner svartbruna. 22. *T. pectoralis*.
- b. Kantribba enfärgadt blekgul. Antenner blekgula. 23. *T. stramineipes*.
1. Ryggsköld glänsande svart.
1. Antenner kortare än hufvudet.
- a. Mellanlår på sin höjd dubbelt så tjocka som skenbenen.
- α. Antenner svarta, vid basen gula.
- *. På sin höjd yttersta tarsleden mörk. 24. *T. unguiculata*.
- **. Baklårens spets och hela tarserna mörka. 25. *T. fuscitarsis*.
- β. Antenner helt svarta. 26. *T. ciliaris*.
- b. Mellanlår starkt förtjockade, mer än dubbelt tjockare än skenbenen.
- α. Palper mycket stora. 27. *T. pallipes*.
- β. Palper betydligt kortare än sugröret.
- *. Vingarnas framkant vid 1. längsribbens mynning förtjockad och svart.
- †. Större art. Panna glänsande. 28. *T. stigmatella*.
- ††. Mindre art. Panna matt. 29. *T. confinis*.
- **.
- Vingarnas framkant ej förtjockad.
- †. Tarser mörka. 30. *T. macula*.
- ††. På sin höjd sista tarsleden helt mörk. 31. *T. fuscicornis*.
2. Antenner af hufvudets längd eller längre.
- a. Antennborst mörkt, kortare än antennen.
- α. Mellan- och bakhöfter helt svarta. 32. *T. nigritarsis*.
- β. Höfter enfärgadt gula.
- *. Kantribba enfärgadt blekgul. 33. *T. longicornis*.
- **.
- Kantribba vid 1. längsribbens mynning svart. 28. *T. stigmatella*.
- b. Antennborst hvitt, af antennens längd.
- α. Ben bruna-svarta. 3. o. 4. längsribborna konvergerande. 34. *T. albocapillata*.
- β. Ben öfvervägande gula.
- *. 3. och 4. ribborna mot spetsen konvergerande. 35. *T. albiseta*.
- **.
3. och 4. ribborna nästan parallella. 36. *T. niveiseta*.
1. *T. flavicornis* MEIG. Ryggsköld gråaktig. Bakkropp svart med grå ledgränser. Ben gula; tarser delvis mörka. Vingar glasklara med gulaktiga ribbor. Längd 1,5—2 mm. — Ög., Uppl.
2. *T. albicornis* ZETT. Som föreg. — Sk.—Uppl. (7).
3. *T. articulata* MACQ. Ryggsköld svagt vitpudrad. Bak-

- kropp glänsande svart. Ben gula; tarser svartringlade. Vingar nästan glasklara med bruna ribbor. Längd 2,25 mm. — Sk., Uppl.
4. *T. pallidiventris* MEIG. (inbegr. *longiseta*). Ryggsköld gråpudrad. Bakkropp glänsande svart. Ben gula. Vingar glasklara med gula ribbor. Längd 2—3 mm. — Sk.—Lappl. (6—9).
 5. *T. calceata* MEIG. (inbegr. *ecalceata*). Ryggsköld svagt gråpudrad. Bakkropp helt svart. Ben gula. Vingar med blekgula ribbor. Längd 1,5 mm. — Sk.—Lappl. (6—9); allm.
 6. *T. bicolor* MEIG. Ryggsköld starkt gulbrunt pudrad. Bakkropp vid basen med grå sidofäckar. Ben gula. Vingar blekgula med vitgula ribbor. Längd 2,5—3 mm. — Sk.—Lappl. (5—9).
 7. *T. candicans* FALL. Ryggsköld gråpudrad. Bakkropp svartglänsande med svagt grå ledgränser; buken hos ♀ vanl. gul. Ben vitgula. Vingar färglösa; ribbor gulhvita. Längd 3—4 mm. — Sk.—Lappl. (6—9); allm.
 8. *T. cursitans* FABR. Ryggsköld ljusgrått pudrad; framtill med 2 mörkare strimmor. Bakkropp svart med åt sidorna bredare grå tvärband. Ben gula; tarsleder i spetsen mörka. Vingar glasklara; ribbor mot spetsen mörkare. Längd 3 mm. — Sk., Smål., Öl., Ångerm.
 9. *T. major* ZETT. Som föreg. Längd 4—5 mm. — Sk.—Jämtl. (7, 8).
 10. *T. maculipes* MEIG. Ryggsköld brungrå, bröstsidor vitgrå. Bakkropp svart med grå ledgränser. Ben gula; tarser vanl. i yttre hälften mörka, mellan- och baklåren stundom med brun fläck. Vingar glasklara med bruna ribbor. Längd 2 mm. — Sk.—Ög.
 11. *T. cothurnata* MACQ. Bakkropp svartglänsande. Ben gula. Vingar glasklara; ribbor vid roten bleka. Längd 2 mm. — Ög., Uppl., Lappl. (7, 8).
 12. *T. flavipes* FABR. Bakkropp svart. Ben gula; tarser mörktringlade. Vingar glasklara; ribbor bruna. Längd 2,5—4 mm. — Sk.—Lappl. (5—9); allm.
 13. *T. atra* WAHLB. Ryggsköld glänsande svart, endast i kanten och på bröstsidorna gråpudrad. Bakkropp svartglänsande. Ben svarta; framknän gulröda. Vingar glasklara; ribbor mörka. Längd 2—2,5 mm. — Lappl.

14. *T. æneicollis* ZETT. Som föreg. Längd 2 mm. — Gottl. (6).
15. *T. brevicornis* ZETT. Antenner svartbruna, hälften så långa som hufvudet. Ryggsköld svagt gråpudrad. Bakkropp helt svart. Ben gula; lår ofta på midten mörkare. Vingar glasklara med bleka ribbor. Längd 2,5 mm. — Sk. (1 ex. ♀).
16. *T. sordida* ZETT. Ryggsköld svagt gråpudrad. Bakkropp svart med otydliga grå bakkantstrimmor. Ben svarta; skenben och tarsbaser rödgula. Vingar glasklara med mörka ribbor. Längd 1,5—2,5 mm. — Sm., Ög., Vg., Lappl.
17. *T. agilis* MEIG. Ryggsköld täml. starkt gråpudrad. Bakkropp svart med otydliga grå ledgränser. Ben hos ♂ helt rödgula, blott låren ofvan svagt svartstrimmade; hos ♀ äro baklåren helt, de öfriga låren på midten svarta äfvensom bakskenbenen och yttre hälften af tarserna. Färgen på benen är för öfrigt mycket växlande. Vingar glasklara, ribbor föga mörka. Längd 2,5—3 mm. — Sk.—Ög. (5).
18. *T. fascipes* MEIG. (*notata*). Ryggsköld gråpudrad. Bakkropp helt svart. Antenner svarta. Tarser svarttringlade. Vingar glasklara med bruna ribbor. Längd 2,5—3 mm. — Sk., Boh., Gottl. (7).
19. *T. minuta* MEIG. (inbegr. *annulata*). Ryggsköld gråpudrad, något glänsande. Bakkropp helt svart, glänsande. Antenner svarta. Ben svarta; lår vid basen och skenben till största delen rödgula. Vingar glasklara med mörkbruna ribbor. Längd 2—3 mm. — Sk.—Lappl. (5—9); allm.
20. *T. exigua* MEIG. (*femorialis*). Mycket lik föreg. Längd 1,5 mm. — Sk. (7).
21. *T. lutea* MEIG. (inbegr. *glabra*). Fig. 19. Antenner gula, spetsen mörkare. Ben gula; tarsändleder svarta. Vingar blekgula. Längd 2,5—3,5 mm. — Sk.—Lappl. (6—8); allm.
22. *T. pectoralis* FALL. Ben som föreg. Vingar glasklara med blekgula ribbor. Längd 2,5 mm. — Sk.—Uppl. (6—9).
23. *T. stramineipes* ZETT. Som föreg. Längd 2 mm. — Sk.—Uppl. (7).

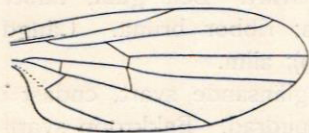


Fig. 19. Vinge af *Tachydromia lutea*.

24. *T. unguiculata* ZETT. Ben gula. Vingar glasklara med bleka ribbor. Längd 1,5—2,25 mm. — Smål., Dlr—Lappl. (7, 8).
25. *T. fuscitarsis* ZETT. Lik föreg. Längd 1,5 mm. — Sk.
26. *T. ciliaris* FALL. Ben rödgula; tarsändleder svarta. Vingar glasklara, vid basen bleka. Längd 2,5 mm. — Sk.—Lappl. (8, 9).
27. *T. pallipes* FALL. Ben vanl. gula; tarser stundom mörkare. Vingar glasklara med mörka ribbor. Längd 3 mm. — Sk.—Lappl. (6—9).
28. *T. stigmatella* ZETT. Antenner svarta, hos ♂ af hufvudets längd, hos ♀ kortare. Ben gula; mellanlår med en aflång mörk fläck, baklår med en bred mörk ring vid spetsen, bakskenben och tarser mörka. Vingar glasklara med svarta ribbor. Längd 2,5 mm. — Häls.—Lappl. (6—8).
29. *T. confinis* ZETT. Mycket lik föreg. Antenner kortare. Längd 1,5—2 mm. — Sk., Hall., Jämtl.
30. *T. macula* ZETT. Ben gula; tarser mörka. Mycket lik *T. pallipes*, från hvilken den bl. a. skiljer sig genom att baklåren hos ♂ ofvan ha en mörk, aflång fläck nära spetsen samt genom att 3. antennleden är kort kägelformig, icke aflångt kägelformig. Längd 2,5—3,5 mm. — Sk. — Lappl.
31. *T. fuscicornis* ZETT. Ben gula; tarser svartringlade. Mycket lik föreg. Längd 2—2,5 mm. — Sk., Lappl.
32. *T. nigritarsis* FALL. Antenner svarta. Ben rödgula; baklår i spetsen, mellan- och framlår ofvan, framskenben nästan helt och tarser i spetsen svarta. Mellanlår starkt förtjockade. Vingar glasklara med svartbruna ribbor. Längd 1,5—2,5 mm. — Sk.—Lappl. (7—9).
33. *T. longicornis* MEIG. (*pubicornis*). Antenner svarta. Ben gula; tarsändleder mörka. Mellanlår svagt förtjockade. Vingar glasklara med bleka ribbor. 3. och 4. ribborna nästan parallella. Längd 1,5—2,25 mm. — Sk.—Lappl. (7—9).
34. *T. albocapillata* ZETT. Vingar gråaktiga med svarta ribbor. Längd 2,25—2,5 mm. — Sk.—Uppl. (6—8).
35. *T. albisetata* PANZ. Skenben delvis och tarser helt mörka. Vingar glasklara med mörka ribbor. Längd 2—2,5 mm. — Sk.—Ög.
36. *T. niveisetata* ZETT. Lik föreg. Ben blekare. Vingar gulaktigare med blekare ribbor. Längd 1,5—2 mm. — Sk.—Lappl.