

HYMENOPTERA.

2.

GULDSTEKLAR. TUBULIFERA.

Af

CHR. AURIVILLIUS.

Guldsteklarne äro små eller medelstora steklar med tjockt kroppshölje, som helt och hållet eller till stor del är starkt metallglänsande. Antennerna äro fästade långt ner på pannan nedanför ögonen och hafva första leden (skaftet) långsträckt; de öfriga lederna äro hos båda könen 12 till antalet och bilda vinkel mot skaftet; detta kan upptagas i en fördjupning på hvardera sidan af pannan. Ögonen äro kullriga, elliptiska utan inskarningar och nakna eller nästan nakna. Punktögonen äro tre och stå i en rätvinklig eller nästan rätvinklig triangel. Halsskölden (fig. 1 a) är stor och rörlig, vanligen kort och jämbred, sällan långsträckt och framåt afsmalnande. Mellanryggen (fig. 1 d + e) är ganska kort och genom två längsfårer afdelad i tre fält. Skutellen (fig. 1 j) af vanlig form. Bakryggen (fig. 1 k) är ofta stor och kullrig och utlöper stundom i ett utskott. Efterryggen (fig. 1 l + m) täckes i midten af bakryggen, men är på sidorna synlig och utlöper baktill på hvardera sidan i en skarp tagg. Vinglock finnas. Vingarne nå hoplagda till eller bortom bak kroppens spets; framvingarne hafva tydligt vingmärke och två rotfält, af hvilka det främres framhörn når till eller nära intill vingmärket; radialfältet är ofta öppet, stundom slutet; mellan radialribban och midtribban finnas inga tvärribbor och således intet slutet kubitalfält; diskfältet är vanligen slutet,

så ock bakre diskfältet; bakvingarne hafva ej några slutna vingfält. Benen hafva enkel oledad låring och baktibierna 2 sporrar; de kunna mer eller mindre fullständigt inläggas i fördjupningar å bröstets sidor. Bakkroppen består vanligen endast af 3, mera sällan af 4—5, synliga leder; de öfriga lederna äro hos honan ombildade till ett långt, böjligt och mjukt ägglägningsrör, som helt och hållet kan indragas, ungefär på samma sätt, som man hopskjuter en kikare; bakkroppens buksida är vanligen urhållkad och hela bakkroppen kan böjas in mot bröstets undersida, så att den täcker öfver de indragna benen och hela djuret blir klotformigt. Vid fara rulla guldsteklarne ofta ihop sig på detta sätt.

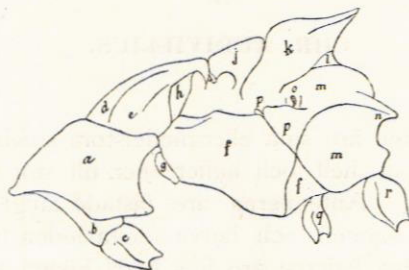


Fig. 1. Mellankropp af *Elampus Panzeri* FABR. a halsskölden; b frambröstat; c framhöften; d+e mellanryggen; f+g mellanbröstat; h vinglocket; j skutellen; k bakryggen; p och nedre m bakbröstat; l och öfre m efterryggen; n efterryggens sidotagg; o andhål; q mellanhöft; r bakhöft.

Könen äro i allmänhet mycket lika hvarandra och svåra att skilja, då djuren äro torra; lefvande honor igenkännas lätt på det långa ägglägningsröret, hvilket de liksom trefvande utskjuta och böja åt olika håll, när man fasthåller dem vid mellankroppen. Hos släktet *Cleptes* har hanens bakkropp 5, men honans blott 4 leder; hos öfriga svenska släkten hafva båda könen endast tre leder i bakkroppen.

Äggen äro jämförelsevis små, aflånga eller ovala, raka, hvitaktiga samt tunnskaliga och halfgenomskinliga.

Larverna äro fotlösa, hvita, hafva stort, tydligen afsatt hufvud och trettonledad kropp. I första stadiet, som är mycket rörligt, är sista leden djupt klufven. Den fullväxta larven omgifver sig vanligen med en af silkesvätska bildad kokong, i hvilken den öfvervintrar.

Puppan bildas oftast först på våren, kort före stekelns kläckning.

Guldsteklarne äro mycket lifliga djur, som älska värme och solsken och därför mest äro i rörelse under dagens varmaste timmar. De träffas visserligen på blommor, t. ex. umbellater, för att suga honung, men honorna böra framförallt sökas på de ställen, där deras värddjur bygga och bo. Guldsteklarne samla nämligen ej själfva föda åt sina larver såsom en mängd former bland gaddsteklarne, utan begagna sig antingen af det foder, som dessa insamlat, d. v. s. äro foderparasiter, eller lefva direkt på bekostnad af vissa stekellarver. Några guldsteklar synas, om man får tro de uppgifter, som föreligga, än kunna vara foderparasiter, än direkta parasiter.

Foderparasiterna, till hvilka *Chrysis neglecta* och *ignita* höra, förfara på det sättet, att honan lägger sitt ägg bland de af guldstekeln insamlade insektlarverna, kort innan gaddstekeln stänger sin cell. Den nykläckta guldstekellarven uppsöker då gaddstekelns ägg eller unga larv, dödar och utsuger den samt lefver sedan på det i cellen inlagda förrådet af förlamade insektlarver.

Är guldstekellarven däremot parasit på gaddstekellarven, väntar den tills denna blifvit mer eller mindre fullväxt och fäster sig därefter på den och utsuger den så småningom. Detta är alltid förhållandet, när guldstekeln är parasit hos bin, ty af den föda, som bien insamlat åt sina laver, kan guldstekellarven ej lifnära sig. Stundom förfar guldstekelhonan, såsom ADLERZ iakttagit hos *Chrysis viridula*, på det sätt att hon uppsöker den redan inspunna gaddstekellarven, biter hål på kokongen och så lägger sitt ägg på den däruti inneslutna gaddstekellarven.

Litteratur.

- ADLERZ, G., Den parasitiska metoden hos *Chrysis viridula* L. — Arkiv för Zoologi. Band 3, n:o 8, 1905. 8 sid.
- , *Chrysis ignita* L. och *Chr. neglecta* SHUCK såsom foderparasiter. — Arkiv för Zoologi. Band 6, n:o 11, 1910, 7 sid.
- BUYSSON, R., Les Chrysidides. — ANDRÉ. Species des Hymenoptères. Tome 6. 1891—1896.
- THOMSON, C. G., Öfversikt af de i Sverige funna arter af släktet *Chrysis* L. — Opuscula Entomologica. 2. 1870. p. 101—108.

Släktöfversikt.

- I. Bakkroppen på undre sidan kullrig, mot roten afsmalnande och bildad af 4 (♀) eller 5 (♂) synliga leder (fig. 3). 1. *Cleptes*.
- II. Bakkroppen längs undre sidan rännformigt urhålkad med skarpa sidokanter, ej eller knappt afsmalnande mot roten, hos båda könen endast bildad af 3 synliga leder.
- A. Bakkroppens tredje ryggled utan tvärfåra. Framvingarnes radialfält i spetsen mer eller mindre öppet. Klor med en eller flere tänder. Kroppen kort och bred.
- α. Bakkroppens sista ryggled med en tydlig inskärning i bakkantens midt (fig. 4 och 5). Framvingar utan diskfält. 2. *Elampus*.
- β. Bakkroppens sista ryggled med hel, ej inskuren kant. Framvingar med slutet diskfält.
- *. Framvingarnes främre rotfält utåt begränsadt af en starkt inåtböjd tvärribba. Bakkroppens tredje ryggled utan tand i sidokanten. 3. *Holopyga*.
- ** . Framvingarnes främre rotfält utåt begränsadt af en föga böjd tvärribba. Bakkroppens tredje ryggled på hvardera sidan före midten med en liten, föga tydlig, tand. 4. *Hedychrum*.
- B. Bakkroppens tredje ryggled före spetsen med en djupt intryckt, bågformig tvärfåra, som är försedd med djupa gropar. Klor oväpnade. Kroppen långsträckt, jämbred.
- α. Framvingarnes diskfält utåt öppet. — Små, smala och spensliga arter. 5. *Chrysogona*.
- β. Framvingarnes diskfält fullständigt slutet. — Större och mera kraftigt byggda arter. 6. *Chrysis*.

1. Slkt. *Cleptes* LATR.

Halsskölden långsträckt och framtill afsmalnande, före midten med djup tvärfåra (fig. 2). Bakryggen kort, ej bakåt förlängd öfver efterryggen. Denna med jämbred vågrät del och skarpa taggrika sidohörn. Framvingarnes radialfält och diskfält slutna. Mellanryggen å hvardera sidan med 2 långsfårer.

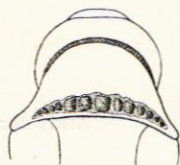


Fig. 2. *Cleptes semiauratus*. Halssköld.

Genom halssköldens form och bakkroppens byggnad skiljer sig detta släkte genast från alla andra guldsteklar.

Arterna snylta hos sågsteklar af släktet *Nematus*, bland andra hos den bekanta krusbärssågstekeln.

Artöfversikt.

- A. Halsskölden utan tvärfåra invid bakkanten. Honans halssköld gul, ej metallglänsande. 1. *C. nitidulus*.
 B. Halsskölden invid bakkanten med en djup, groft punkterad tvärfåra (fig. 2), hos båda könen med metallglans (grön-blå-violett). 2. *C. semiauratus*.

1. *C. nitidulus* FABR. Bakkroppens rot (1:a, 2:a och större eller mindre del af 3:e leden), skenben, fötter och delvis äfven låren samt hos honan äfven halsskölden gula — brungula; öfriga kroppsdelar metallglänsande gröna-blå-violetta. 6 mm. — Sk.—Öl.
 2. *C. semiauratus* L. Hufvud, mellankropp, lår (ofta) samt bakkroppens spets metallglänsande blå (♂) eller gröna; bakkroppens rot, skenben och fötter gula — brungula; antenner svarta. 6—7 mm. — Sk.—Ög. och Vg.



Fig. 3. *Cleptes semiauratus* L. ♀. Äggläggingsrör utskjutet.

2. Slkt. *Elampus* SPIN.

Fig. 4. *Elampus panzeri* FABR. Sista bakkroppsleden sedd: a bakifrån; b från sidan.

Hithörande arter hafva en kort, rundad, treledad bakkropp och igenkännas genast därpå, att sista ryggleden har en tydlig inskärning i spetsen (fig. 4, 5). Hufvud och mellankropp äro i allmänhet groft, bakkroppen däremot vanligen fint punkterad.

Artöfversikt.

- A. Bakryggen försedd med ett långt, plattadt, fritt utstående utskott (jfr fig. 1). Ögonen nå till öfverkäkarnes rot; kinderna saknas alltså. — Undersläktet *Notozus* FÖRST. — Bakkroppen hos våra arter guldgrön; tredje ledens inskärning med för-tjockade kanter (fig. 4).

- α. Bakryggens skiflika bihang mot spetsen något afsmalnande. Hufvud och mellankropp mörkblå. 1. *E. spina*.
- β. Bakryggens skiflika utskott jämbredt med nästan tvär spets. Hufvud och mellankropp (blåaktigt) gröna. 2. *E. Panzeri*.
- B. Bakryggen på sin höjd starkt kullrig, men utan fritt utstående utskott. Kinderna tydliga.
- α. Halssköldens midt (halfcirkelformigt) samt mellanryggen starkt glänsande, nakna och endast med några få strödda punkter. Tredje ryggledens inskärning grund och afrundad. Kroppen blågrön-violettblå. 3. *E. æneus*.
- β. Halsskölden och mellanryggen öfverallt groft punkterade och håriga.
- *. Tredje ryggledens sidokanter alldeles jämna och inskärningens sidohörn ej utstående (fig. 5). Hufvud och mellankropp blå.
1. Bakkroppen ofvan grön med stark guldglans. Tredje ryggledens inskärning djup och mer eller mindre spetsig (fig. 5). 4. *E. auratus*.
2. Bakkroppen ofvan mörkt blå. Tredje ryggleden i spetsen grundt uringad. 5. *E. violaceus*.
- ** . Tredje ryggledens sidokanter svagt men tydligt s-formigt böjda; dess inskärning med tandlikt utstående sidohörn och förtjockade kanter. 6. *E. truncatus*.

1. *E. spina* LEP. (productus THOMS.). 6—7 mm. — Gotl.; Sk.; s.



Fig. 5. *Elampus auratus* L. Sista bak-kroppsleden sedd bakifrån.

2. *E. Panzeri* FABR. Öfverkäkar och fötter gula. Sista ryggleden groft punkterad. 5 mm. — Sk. — Ög.; Gtt.; a. Snyltar hos *Mimesa bicolor*.
3. *E. æneus* FABR. 5—6 mm. — Sk.—Dalarne; a. Snyltar hos *Pemphredon*-arter.
4. *E. auratus* L. 4—5 mm. — Sk.—Södra Lappl.; a. Funnen såsom snyltgäst hos *Trypoxylon* och flere andra rofsteklar.
5. *E. violaceus* SCOP. (coeruleus DE GEER.) Framvingar i spetsen rökiga. 6 mm. — Sk.—Södra Lappl. Lefnadssätt okänt.
6. *E. truncatus* DAHLB. (coeruleus THOMS.). Helt och hållet mörkblå. 4—5 mm. — Sk.; Öl. Lefnadssätt okänt.

3. Slkt. *Holopyga* DAHLB.

Öfverensstämmar med afseende på kroppsformen med föregående släkte, men skiljes lätt genom bakkroppens tredje ryggled, som saknar inskärning i spetsen.

Artöfversikt.

A. Framvingarnes radialfält i spetsen bredt öppet. Bakkroppen grön med stark rödaktig metallglans. Klor med flere tänder (fig. 6 a).

1. *H. amoenula*.

B. Framvingarnes radialfält slutet, utdraget i en lång spets. Klor med en tand före spetsen (fig. 6 b). — Undersläktet *Hedychridium*.

α. Bakkroppen rödgul utan tydlig metallglans. 2. *H. rosea*.

β. Bakkroppen med stark metallglans, grön — kopparfärgad.

1. Bakkroppen i spetsen med långa, utspärrade ljusa hår; ofvan föga kullrig, starkt glänsande, fint punkterad, blåviolett med kopparglans. 3. *H. integra*.

2. Bakkroppen i spetsen endast med fina, korta, tilltryckta hår; ofvan kullrig, tydligt punkterad, grön med rödaktig guldgans. 4. *H. ardens*.

1. *H. amoenula* DAHLB. (ovata THOMS.) Hufvud och mellankropp blå, groft punkterade; antenner (utom skaftet) samt fötter svarta. 5—8 mm. — Sk.—Vg. och Ög.

Anträffad såsom snyltgäst hos murarbiet (*Chalicodoma muraria*), hvilket dock ej finnes i Sverige; lefver troligen äfven hos andra bin.

2. *H. rosea* ROSSI. Hufvud och mellankropp blå. 5—6 mm. — Sk.—Vg. och Ög.

Snyltar hos rofsteklar af släktena *Tachytes* och *Gorytes*.

3. *H. integra* DAHLB. (minuta THOMS.). Hufvud och mellankropp bronsgröna; fötter brungula; halsskölden oregelbundet punkterad med få större punkter. 4 mm. — Sk.—Ög.

Lefnadssätt ej känt.

4. *H. ardens* COQU. (integra THOMS.). Hufvud och mellankropp gröna; fötter gulaktiga. 4—5 mm. — Sk.—Ög.; Gotl.

Snyltar hos *Odynerus*-arter samt hos rofsteklar.



Fig. 6. Klo af

a *Holopyga amoenula*,

b *Holopyga rosea*,

c *Hedychrum nobile*.

4. Slkt. *Hedychrum* LATR.

Äfven detta släkte öfverensstämmer i afseende på kroppsformen med de båda föregående och skiljes lättast från *Holo-*

pyga genom den föga böjda tvärribban, som utåt begränsar framvingarnes främre rotfält. Klor i spetsen djupt klufna (fig. 6 c).

1. *H. nobile* SCOP. Bakkroppen ofvan grön med stark, i rött skiftande guldgång; hufvud och mellankropp jämte lår och skenben hos hanen mörkt blå; honan avviker därigenom att halsskölden och mellanryggen äro gröna med guldgång; antenner och fötter svartbruna; hufvud och mellankropp groft punkterade, bakkroppen ofvan tätt, men mindre groft punkterad. 8—9 mm. — Sk.—Stockh.; Öl.
Funnen såsom snyltgäst hos *Odynerus parietum* samt hos bin af släktena *Osmia* och *Halictus*.

5. Slkt. *Chrysogona*.

Hithörande arter likna alldeles små *Chrysis*-arter och skiljas därifrån endast genom de i släktöversikten angifna kännetecknen. Kubitalribban är kort och bågöjd och når ej fram till diskfältets nästan raka yttre tvärribba. Hos oss är blott en enda art anträffad; densamma är mycket sällsynt och hittills ej funnen annorstädes än i Sverige.

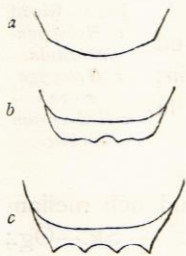


Fig. 7. Sista rygglidens bakkant af:
a *Chrysis neglecta*,
b » *viridula*,
c » *ignita*.

1. *Ch. soluta* DAHLB. Mörkblå, ett tvärstreck å hjässan, första och andra rygglidens bakkant blågröna; sista ryggliden med 4 tänder i bakkanten. 4—5 mm. — Sk. — Möjligen endast en missbildad dvärgform af *Chrysis nitidula*.

6. Slkt. *Chrysis* L.

Hit höra våra största och mest bekanta guldsteklar. De igenkännas lätt på den gropiga tvärfåran nära tredje rygglidens bakkant. Kroppen är vanligen mera långsträckt än hos *Elampus* och *Holopyga*-arterna.

Artöfversikt.

I. Tredje ryggledens bakkant alldeles jämn utan tänder eller inskärningar (fig. 7 a).

A. Kinder helt korta. Framvingarnes radialfält vidöppet. Pannans fördjupning rätt djup, ej punkterad. — Bakkroppen grön med guldglans; dess första led med gröfre punkter än de följande.

1. *Ch. neglecta*.

B. Kinder mycket långa, ungefär så långa som halfva ögat. Framvingarnes radialfält slutet eller nästan slutet, spetsigt. Pannans fördjupning grund och tydligt punkterad. — Bakkroppen grön med guld eller kopparglans.

α. Bakkroppen under purpurglänsande; sista ryggleden i spetsen tvär, på sidorna hvithårig. Hufvud och mellankropp blå.

1. Bakkroppens första led mycket groft, gropigt punkterad; den andra olikformigt punkterad med större punkter mellan de små. Kinderna baktill med en skarp upphöjd list.

2. *Chr. pustulosa*.

2. Bakkroppens första led mindre groft punkterad; den andra tätt men likformigt punkterad. Kinderna utan tydlig list.

3. *Ch. osmiæ*.

β. Bakkroppen under grön. Sista ryggleden i spetsen nästan jämnt afrundad, Hufvud, bröst, bakrygg, efterrygg, lår och skenben blå; halsskölden, mellanryggen och skutellen gröna.

4. *Ch. Gyllenhali*.

II. Bakkroppens sista ryggled med en till flere tänder i kanten (fig. 7 b, c).

A. Sista ryggleden i spetsen jämnt bågböjd utan tänder, men på hvardera sidan nära roten midt för tvärfårans början med en tydlig tand. Framvingarnes radialfält i spetsen vidöppet. Kinderna korta utan skarp list. Bakkroppen kort och bred. Hela kroppen blågrön-violett.

5. *Ch. unicolor*.

B. Sista ryggleden i spetsen med 1—6 tänder eller hörn. Framvingarnes radialfält vanligen slutet och med lång spets. Bakkroppen långsträckt och jämbred. Kinderna och tinningarne bakom ögonen med en skarp, upphöjd list.

α. Sista ryggleden i bakkantens midt med en tand eller vinkel och äfven på hvardera sidan med ett hörn eller tand. Kroppen ofvan enfärgad blå; bröstet och benen gröna.

6. *Ch. cyanea*.

β. Sista ryggleden i bakkantens midt mer eller mindre djupt urringad, på hvardera sidan däremot med 2—3 hörn eller tänder.

*. Sista ryggledens bakkant på hvardera sidan om midten med en utskärning och alltså med tre bukter och fyra hörn eller tänder (figg. 7 b, c och 8).

†. Utskärningarna i tredje ryggledens bakkant grunda och åtskilda af trubbiga, ej tandlika hörn.

1. Mellanryggen blå. Skutellen däremot guldglänsande. Bakkroppen ofvan guldglänsande, men sista ryggleden

i bakkanten blå. Pannan hvithårig. Ögon uppåt starkt divergerande. 7. *Ch. scutellaris*.

2. Mellanryggen guldglänsande eller kopparröd

a. Mellersta utskärningen i tredje ryggledens bakkant kortare än sidoutskärningarne. Mellanryggen guldglänsande, mellankroppen i öfrigt blå. Sista ryggleden med starkt rödaktig metallglans, i bakkanten (bakom tvärfåran) vanligen svartbrun med otydlig metallglans. Kinder rätt långa. 8. *Ch. succincta*.

b. Mellersta utskärningen i tredje ryggledens bakkant grund, men lika lång som sidoutskärningarne (fig. 7 b). Hela mellankroppen (utom cferryggen) samt bakkroppens första och andra ryggleder ofvan kopparröda, tredje ryggleden blå. Kinder korta.

9. *Ch. viridula*.

††. Utskärningarne i tredje ryggledens bakkant djupare och åtskilda af skarpa, tand- eller taggliska utskott (fig. 7 c).

§. Bakkroppen ofvan med två skarpt skilda färger.

1. Bakkroppens första och andra led gröna med stark rödaktig guldgläns; den tredje lifligt blå med eller utan en grön fläck före spetsen. 10. *Ch. rutilans*.

2. Bakkroppens första led mörkblå; den andra och tredje med stark rödaktig guldgläns; den andra dock hos hanen med en mycket stor rundad svartblå fläck. 11. *Ch. fulgida*.

§§. Bakkroppens ryggleder alla af samma färg.

1. Bakkroppen ofvan blå. 12. *Ch. nitidula*.

2. Bakkroppen ofvan med stark rödaktig guldgläns. Hufvud och mellankropp blå.

a. Bakbenens fötter kortare än deras skenben. Öfverkäkar i spetsen tvåtandade. Sista ryggleden med nästan vågbräddad kant.

13. *Ch. brevitarsis*.

b. Bakbenens fötter längre än deras skenben. Öfverkäkar med enkel spets.

a'. Vinglocken och lären blå. Bakkroppens buksida ej guldglänsande. 14. *Ch. ignita*.

b'. Vinglocken och lären glänsande gröna. Bakkroppens buksida med stark guldgläns.

15. *Ch. Ruddei*.

** Sista ryggledens bukkant på hvardera sidan om midtinskränningen med två inskränningar och alltså med 5 urbugtningar och sex hörn, af hvilka de fyra mellersta äro långa och taggliska. Kinderna rätt långa. 16. *Ch. Zetterstedti*.

1. *Ch. neglecta* SHUCK. Hufvud, mellankropp, lår och skenben blå, mer eller mindre grönskimrande: 6—7 mm. — Sk.—Bohusl. och Ög.
Snyltar hos *Odynerus*-arter och är enligt ADLERZ iakttagelser foderparasit.
2. *Ch. pustulosa* AB. (bicolor THOMS.). 8—10 mm. — Sk. Lefver hos *Osmia*-arter.
3. *Ch. osmia* THOMS. 6—9 mm. — Sk.—Stockh. Lefver hos *Osmia*-arter.
4. *Ch. Gyllenhali* DAHLB. 7 mm. — Vg.; s. Lefnadssätt okänt.
5. *Ch. unicolor* DAHLB. 5 mm. — Sk.; s. Lefnadssätt okänt.
6. *Ch. cyanea* L. 5—6 mm. — Sk.—Upl. och Dalarne. Snyltar hos *Trypoxylon*-, *Osmia*- och *Odynerus*-arter.
7. *Ch. scutellaris* FABR. Hufvudet och mellankroppen, med undantag af den guldglänsande skutellen, blå. 7—8 mm. — Sk.; s. Lefnadssätt okänt.
8. *Ch. succincta* L. Hufvudet och mellankroppen, med undantag af den guldglänsande mellanryggen, blå. 5—7 mm. — Sk.—Stockh.; Gotl.; Öl. Lefnadssätt okänt.
9. *Ch. viridula* L. Hufvudet samt kroppens undre sida jämte låren gröna eller blå. 7—9 mm. — Sk.—Upl. Snyltar hos *Odynerus reniformis* och *spinipes* samt träffas vanligen flygande omkring ingångarne till dessa getingars bon; är parasit på själfva getinglarven.
10. *Ch. rutilans* OLIV. Hufvudet, hela mellankroppen samt bakkroppens undre sida och tredje ryggled blå; första och andra rygglederna stark guldglänsande; sista ryggleden ofta med ett grönt tvärstreck framom groparne. 6—7 mm. — Funnen på Gotl. af P. F. WAHLBERG.
11. *Ch. fulgida* L. Svartblå delvis i viss dager med ljusare blå eller blågrön glans; andra och tredje ryggleden helt eller delvis guldglänsande. 7—11 mm. — Sk.—Upl. Träffas på gamla trädstammar och gammalt virke; snyltar säkert hos steklar, som bygga i gammalt trä.

12. *Ch. nitidula* L. Enfärgad blå, här och där med grönblå skiftning. 6—10 mm. — Smål.—Upl.
Snyltar hos getingar och rofsteklar, som bygga i ved.
13. *Ch. brevitarsis* THOMS. Blå; bakkroppen ofvan med kopparglans; bakskenbenens inre sporre grof och böjd. 8—9 mm. — Nerike; s.
Lefnadssätt okänt.



Fig. 8. *Chrysis ignita* L.

14. *Ch. ignita* L. Blå; bakkroppen ofvan med guld- eller kopparglans. 6—9 mm. — Sk.—Lappl.; a.
Snyltar hos steklar, som bygga i trä, och är den allmännaste af alla våra guldsteklar; träffas hela sommaren och är i synnerhet vanlig i nybyggda trähus.
15. *Ch. Ruddei* SHUCK (= *auripes* THOMS.) är till öfversidans färg alldeles lik föregående art och endast skild genom de i öfversikten upptagna kännetecknen. 6—9 mm. — Smål.—Upl.; s.
Håller sig till marken och till murar samt snyltar troligen hos där byggande steklar.
16. *Ch. Zetterstedti* DAHLB. Mörkblå, fläckvis ljusare blå; bakkroppens ryggleder med skarpt framträdande, guldglänsande bakkantsband. 7—11 mm. — Upl.; s.
Lefnadssätt okänt.

Register.

aeneus 6.	<i>Elampus</i> 4, 5.	nitidula 10, 12.	scutellaris 10, 11.
amoenula 7.	fulgida 10, 11.	nitidulus 5.	semiauratus 5.
ardens 7.	Gyllenhali 9, 11.	nobile 8.	soluta 8.
auratus 6.	<i>Hedychridium</i> 7.	<i>Notozus</i> 5.	spina 6.
auripes 12.	<i>Hedychrum</i> 4, 7.	osmiae 9, 11.	succincta 10, 11.
bicolor 11.	<i>Holopyga</i> 4, 6.	ovata 7.	truncatus 6.
brevitarsis 10, 12.	ignita 10, 12.	Panzeri 6.	unicolor 9, 11.
<i>Chrysis</i> 4, 8.	integra 7.	productus 6.	violaceus 6.
<i>Chrysogona</i> 4, 8.	minuta 7.	pustulosa 9, 11.	viridula 10, 11.
<i>Cleptes</i> 4.	neglecta 9, 11.	rosea 7.	Zetterstedti 10,
coeruleus 6.		Ruddei 10, 12.	12.
cyanea 9, 11.		rutilans 10, 11.	