

Imago af *Eriogaster lanestris* L. var. *arbusculæ* Freyer från Norge,

(jämte anmärkningar om *E. lanestris* i allmänhet i Skandinavien).

Af

Erik Vretlind.

I Nyt Magazin for Naturvidenskaberne, jan. 1911, har konservator THOR HJ. SCHØYEN offentliggjort en intressant artikel om *Eriogaster lanestris*formerna i Norge, men med hänsyn tillika till förhållandena i Sverige och Finland.

Det viktigaste däri synes undertecknad vara framhållandet och fastsläandet af det af AURIVILLIUS i Nordens fjärilar mer obemärkt gjorda påpekandet, att den i Fennoskandias lågland allmänna formen af arten icke är den i Mellaneuropa och Danmark förekommande, som hufvudart uppfattade, utan var. aavasaksæ Teich, utmärkt, icke genom någon tydlig skillnad på imago (enl. SCHØYEN i motsats mot E. REUTER, som behandlat arten i Finland), utan väsentligast genom den gula, m. l. m. kvadratiske teckning, som uppträder hos larven på hvarje segments sida och i sista skinnet omger den röda filtfläcken därstädes.

Äfven synes mig böra observeras angifvandet af våren, närmare bestämdt mars och april, såsom fjärlens flygtid (exemplaren i Kristiania universitetsmuseum). Redan förut hade undertecknad på grund af egna och andras iakttagelser kommit att tvifla på riktigheten af uppgiften i »Nordens fjärilar» om »aug.—okt., undantagsvis äfven tidigt på våren,» såsom fjärlens flygtid (uppgiften gäller släktet i dess helhet, inga särskilda uppgifter ges för de olika arterna). Efter SCHØYENS uppsats, där icke ett ord nämnes om flygtid på hösten, och där för Finland likaledes citeras »äggläggning i april», torde det få anses afgjort, att våren är, om icke den enda, dock den normala flygtiden hos oss.¹

¹ Ätminstone en äldre upplaga af BERGES Schmetterlingsbuch anger

Till sitt utbredningsområde väl skild från de andra formerna är den för fjällen karakteristiska var. *arbusculæ* Frr., likaledes egentligen endast till larven skild från de andra, i det att var. *aavasaksæ*s gula kvadrater här ersättas af endast 2 gula större punktpar på ryggen af hvarje segment. Den är utbredd öfver Alpena och anges i SCHØYENS uppsats för Norges sydliga fjälltrakter t. o. m. S. Trondhjems amt. Då den emellertid är allmän i våra jämtländska fjällbygder, torde den väl ock finnas i N. Trondhjems amt. I de nordskandinaviska och finska fjällen tyckes den saknas. [»Ingen har nogentid seet Eriogaster i det nordlige Norge» (SPARRE—SCHNEIDER i bref till förf.)]²

Dess vertikala utbredning är enligt min erfarenhet i mellersta Norge begränsad till öfre delen af björkregionen och ett litet stycke därofvan på fjällheden (c:a 850—1,150 m. ö. h.) (I Alpena: RÜHL: aldrig under 6,500', mest 7—8,000', FREYER: icke nedom 6,000 FUSS.)

Att erhålla fjärilen af denna varietet har erbjudit de alpina forskarna stora svårigheter. Utom FREYER veta BISCHOFF och RÜHL att berätta om mycken fruktlös möda med uppfödande af larver. Samma tycks ha varit förhållandet i Norge; SCHØYEN omnämner misslyckade kläckningsförsök af SIEBKE, SANDBERG och W. M. SCHØYEN. BISCHOFF är den, som först afbildat fjärilen, en hona, som han tillhandlat sig ur en amatörs samling i Ober-Engadin (se XII Ber. d. Naturw. Ver. Augsburg 1859, p. 87, t. 1). Dess afvikelse från hufvudarten synes skäligen obetydlig. MILLIÈRE afbildar ♂ och ♀ (i Iconographie Tome III, p. 283. pl. 134).

SCHØYEN skriver, att skandinaviska exemplar af fjärilen äro, såvidt bekant, icke anträffade, utom att SIEBKE en gång funnit en död hona, förstörd af regn. Ett liknande fynd har undertecknad ock gjort vid sökande under kolonier (i

våren, undantagsvis hösten, som flygtid; BARRETT, The Lepid. of the Brit. Isl. anger äggläggning i februari—mars.

² Vid entomologiska föreningens februarisammanträde i år sade sig fil. d:r T. LAGERBERG ha sett en fullvuxen larv vid Tornesjön; måtte icke möjligen en förväxling med den mångskiftande *Trichiura*? De lång väg synliga *Eriogaster*-kolonierna äro dock långt mer i ögonen fallande, men ha icke omnämnts därifrån.

juli månad). Ena sidans vingar vette uppåt och voro alldeles urblekta, den andras, som lågo mot markens lavtäckte, hade färg och teckning tämligen bibehållna; tydligen hade den således flugit samma år på våren.

Lockad af uppgiften i Nordens fjärilar: »Fjärilen är ej känd», hade jag 1906 börjat syssla med arbusculæ-larverna och har sedermera fortsatt därmed, dels vid Jotunheimen, dels på Dovre. I den förut refererade uppsatsen sägs, att enligt W. M. SCHØYEN skulle var. arbusculæ troligen öfvervintra som larv. Något sådant har jag icke märkt; så godt som utan undantag ha de larver, jag hemtagit, där de icke varit angripna af parasiter, spunnit in sig i kokong, tidigast i början af augusti (varma somrar) och sedan undan för undan till slutet af månaden efter min återkomst till låglandet. I fjol har ock, enl. benäget meddelande af konservator SPARRE-SCHNEIDER, hr ANDREAS SPARRE-SCHNEIDER, Slemdal, Kristiania, fått hela massor af larver från Dovre att förpuppa sig. Uppfödandet har icke erbjudit mig några svårigheter; fjällglasbjörkens blanka saftiga blad, som förslå bättre än de små dvärgbjörksbladen, ha passat dem utmärkt; äfven våra låglandsbjörkars blad ha de ätit.

Af de år 1907 från trakten af Kampesæter (öster om Jotunheimen) medförda larvernas puppor kläcktes de första 1910; samtidigt kläcktes ock föregående sommar på Dovre i naturen (under stenar) uppsökta kokonger af således okänd ålder. Pupporna intogos i måttligt varmt rum den 31 mars, fjärilarna framkommo 3, 6 och 9 april, två stycken först 26 april.

Hvad var. arbusculæ's särmärken angår, vill jag blott angående larverna tillägga, att jag icke hos dem kan minnas mig ha iakttagit hvit behåring, såsom man stundom finner hos var. aavasaksæ, nedtill på sidorna (LINNÉ säger sig i sin Öländska resa ha sett helt hvithåriga individ); RÜHL anger arbusculæ's larver som något plattade emot hvd-formens cylindriska, detsamma tycker jag mig ha funnit hos oss beträffande arbusculæ gentemot aavasaksæ (fullväxta). Till storleken äro arbusculæ's mindre än aavasaksæ's; TH. SCHØYEN uppger för den förra 35—45 (enl. mina iakttagelser 45—50 mm.), för den senare 45—55 mm.

Kokongerna af arbusculæ äro påtagligt mindre än aava-

saksæ's här i Uppland: $\frac{16-18}{8-9,5}$ mm. emot $19/10$ mm.; däremot tyckas kokonger af aavasaksæ, som jag erhållit från Hedemarken, med $\frac{18}{9,5-10}$ mm. komma i jämbredd med de största arbusculæs.

Ehuru larverna äro påtagligt mindre hos arbusculæ, tyckas fjärlarna, egendomligt nog, ha ungefär samma storlek hos båda varieteterna.

Mina två arbusculæ-hannar ha en spännvidd af 35 mm.; precis samma medeltal ger mätning af 8 exemplar aavasaksæ

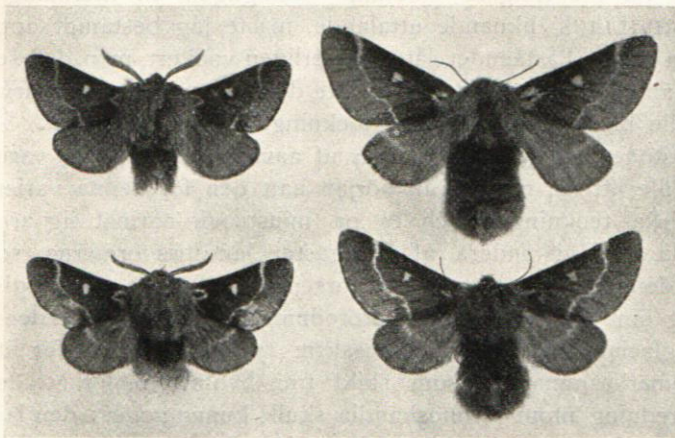


Fig. 1. *Eriogaster lanestris* L. var. *arbusculæ* Frr. Öfre paret från Dovre (Kongsvold); undre paret från Vinstradalen (Kampesäter). Nat. storlek.

från s. och m. Sverige i Naturhist. riksmuseet i Stockholm. SCHØYEN uppger från Norge 3—4 cm. — De bägge spännbara arbusculæ-honornas bredd: 40—43 mm.; 6 aavasaksæ-honor fr. s. och m. Sverige 40—46 mm.; SCHØYEN uppger också 40—45 mm.

Hvad färg och teckning angår, har jag icke funnit någon pålitlig skillnad mellan de båda varieteterna, utom möjligen en liten afvikelse hos honan (påpekad af prof. AURIVILLIUS), i det att den hvita tvärinjen öfver framvingarna bildar hos arbusculæ en tydligt spetsig vinkel (c:a 64°) med själfva framkanten, hos ♀ af aavasaksæ (och hvd-arten) nästan rät (84°) — något mer än rät. Häri öfverensstämmer dock den

alpina arbusculæ-hona, som BISCHOFF afbildat, med hvd-arten. De karaktärer, som från Alpna anges för arbusculæ-fjärilen: bredare, mer tandad tvärinje, passa icke heller på de norska exemplaren.

Något afgörande omdöme kan naturligtvis icke fallas på grund af materialets ringhet.

Man torde således få med SCHØYEN anse var. arbusculæ som en klimatisk larvvarietet. Mot S:s påstående, för hvilket han icke anför någon som helst grund, att »arbusculæ-larven i själfva värdet kan betecknas som en aavasaksæ-larv på ett tidigare stadium», antagligen en återklang af AURIVILLIUS' liknande uttalande, måste jag bestämdt opponera mig. Påståendet låter visserligen vackert, men det, som A. anför som grund därför: att den unga aavasaksæ-larven skulle ha arbusculæ-larvens teckning, håller icke streck. Åtminstone ha de unga larver af aavasaksæ, som jag varit i tillfälle att se, redan från början haft den för denna varietet typiska teckningen och ej på minsta vis närmat sig arbusculæ's. Hvilkendera af Eriogaster lanestris-formerna, som är den fylogenetiskt äldsta, tors jag icke uttala någon gissning om; var. arbusculæ's utbredning synes ange, att den är af glacial ålder. Var. aavasaksæ tyckes ännu ha för litet uppmärksamhets (såsom skild från hvd-arten), för att dess utbredning utom Fennoskandia skulle kunna anges; den larv, som i BARRET, Lepid. of Brit. Isl. afbildas ss. E. lanestris (hvd-f.) är tydligen en var. aavasaksæ.

Med TH. SCHØYEN är jag alldeles öfverens om att flertalet E. arbusculæ-larver falla offer för parasiter, mest en liten stekel (Apanteles-art enl. bestämning af d:r A. ROMAN) med två generationer om året, men äfven parasitflugor.

I anledning af att SCHØYEN en enda gång träffat E. lanestris, hufvudarten, i Norge, vid Fredrikshald (en tynande coloni, som dog ut), hemställes till sydligaste Sveriges lepidopterologer att undersöka, huruvida denna äfven anträffas, kanske regelbundet finnes, där, då afståndet öfver till den danska stammen där är så mycket kortare.