

DIPTERA.

1.

FÖRSTA UNDERORDNINGEN.

ORTHORAPHA.

ANDRA GRUPPEN.

FLUGOR. BRACHYCERA.

Fam. 25—26.

Af

EINAR WAHLGREN.

25.¹ Fam. **Styltflugor. Dolichopodidæ.**

Hufvud halfklotformigt, otydligt afsatt från ryggskölden, af dennas bredd eller föga smalare. Antenner vid roten närstående, treledade; 3. leden oringlad af växlande form, med spetsställdt eller ryggställdt borst. Ögon vanligen hos båda könen skilda. Sugrör snedt nedåtriktadt, vanl. kort och tjockt. Ryggsköld föga hvälfd. Bakkropp i regel 6-(♂) eller 5-(♀) ledad, kägelformig eller cylindrisk, ofta hoptryckt från sidorna, stundom elliptisk och platt. Hanens parnings-

¹ Fam. 14—23: E. T. 1907, pag. 129—190; fam. 24: E. T. 1910, pag. 41—95.

apparat starkt utvecklad, ofta fritt utstående, stundom skaftad, af sammansatt byggnad. Ben oftast smärta, de bakre i regel starkt förlängda, oftast borstbesatta. Vingar tämligen stora; 3. längsribban enkel; 4. ribban oftast enkel. Främre basfältet och analfältet små, korta; bakre basfältet däremot stort (fig. 1).

Flugorna lefva af rof och uppehålla sig oftast i närheten af vatten. Larverna, som ha tydligt hufvud, äro funna i fuktig jord, under bark och löf.

Litteratur.

- TH. BECKER. Beiträge zur Dipterenfauna Sibiriens. — Acta Soc. Sci. Fenn. XXVI, 1900 (*Porphyrops*).
- K. GRÜNBERG. Die Süßwasserfauna Deutschlands: Diptera. Jena 1910, hvarifrån nedanstående fig. 5, 11—13 äro hämtade.
- F. KOWARZ. Uppsatser i Zool.-bot. Verein, Wien. Verhandlungen. 1874 (*Chrysotus*), 1877 (*Medeterus*) och 1878 (*Argyra*, *Leucostola*), hvarifrån nedanstående fig. 3, 4, 6, 7, 9, 10 äro hämtade, samt i Wien. Entom. Zeitung 1884 och 1889.
- H. LOEW och R. OSTEN SACKEN. Monographs of the Diptera of North America. Part II. Washington 1864, hvarifrån nedanstående fig. 2, 8, 14 äro hämtade.
- G. H. VERRALL. List of British Dolichopodidae, with tables and notes. — Ent. Monthley mag. 1904—1905.
(Fig. 1 är hämtad från G. H. VERRALL, British Flies).

Släktöversikt.

- I. Ryggsköld med en midtstrimma af små, ofta 2-radigt ordnade borst (akrostikalborst).
- A. Midtstrimborst tydligt 2-radiga.
- I. Antennborst ryggställdt.
- a. 4. längsribban gaffelklufven. I. *Sciapus*.
- b. 4. längsribban enkel,
- α. Kroppsfärg ej metallglänsande.
- *. Ryggsköld ej bronsfärgad, ♂-apparat stor, fritt nedhängande. 2. *Neurigona*.

** Ryggsköld bronsfärgad, ♂-apparat liten, dold. 3. *Eutarsus*.

β. Kroppsfärg metallglänsande.

*. 1. baktarsleden ofvan med borst.

§. Ansiktet nående till undre ögonkanten.

4. *Hygroceleuthus*.

§§. Ansiktet ej nående till undre ögonkanten.

5. *Dolichopus*.

** 1. baktarsleden ofvan utan borst.

§. Baklår längs framkanten med en rad utstående borst. 6. *Tachytrechus*.

§§. Baklår utan sådana borst.

‡. Bakhöfter på utsidan med endast 1 utstående, rakt borst.

~. Baklår med borst nära spetsen (præapikalborst).

□. 1. bakkantfältet (mellan 3. och 4. ribban) i spetsen afsmalnande.

△. Antennborst tydligt hårigt.

7. *Pæcilobothrus*.

△△. Antennborst ej tydligt hårigt.

○. Framskenben på undersidan med 1 litet borst. ♂-organ ej skaftadt.

8. *Hercostomus*.

○○. Framskenben på undersidan utan borst. (Arter med gula palper och delvis gulfärgade antenner sökas under *Hercostomus*.) ♂-organ skaftadt.

9. *Hypophyllus*.

- . I. bakkantfältet ej mot spetsen hopdraget.
- △. Ryggsköld utan tydliga sammetsartade fläckar.
- . Hela kroppen metallglänsande.
10. *Gymnopternus*.
- . Ryggsköld bronsfärgad, bakkropp gul.
3. *Eutarsus*.
- △△. Ryggsköld med 4 svarta sammetsaktiga fläckar.
28. *Lamprochromus*.
- ≈. Bakkår utan förspetsborst.
- . Antennborst nästan spetsställt. 11. *Chrysotus*.
- . Antennborst tydligt ryggställt. 12. *Diaphorus*.
- ‡‡. Bakhöfter på utsidan med mer än 1 rakt utstående borst.
- ~. I. antennleden på öfversidan hårig. 13. *Argyra*.
- ≈. I. antennleden på öfversidan ej hårig. 14. *Leucostola*.
2. Antennborst spetsställt.¹
- a. Bakhöfter på utsidan håriga eller med mer än 1 utstående borst.
- α. 3. antennleden påfallande lång och sylformig, hos ♂ vid basen ej så bred som I. antennleden. 15. *Rhaphium*.

¹ Till denna afdelning skulle man möjligen vilja föra de med skenbart spetsställt antennborst försedda *Chrysotus*-arterna. Samtliga till denna afdelning hörande former ha emellertid 3. antennleden spetsig med undantag af *Medeterus*-arterna. Dessa ha dock 3. och 4. längsribborna mot spetsen konvergerande och diskfältet vanl. utvidgadt till närheten af vingkanten, medan *Chrysotus* har ifrågavarande längsribbor parallella och diskfältet slutande ungefär vid midten.

β. 3. antennleden lansettformig, måttligt lång eller kort, vid basen bredare än 1. leden.

16. *Porphyrops*.

b. Bakhöfter på utsidan med blott 1 utstående borst.

α. ♂:s parningsbihang dolda; ♀:s ansikte vid munkanten knölformigt uppsväldt. 17. *Syntormon*.

β. ♂:s parningsbihang ej dolda. ♀:s ansikte utan knöl.

*. Baklår med 1 förspetsborst, eller, om detta saknas, 1 borst på mellanskenbenens undersida.

§. Analribba finnes. 18. *Xiphandrium*.

§§. Analribba saknas. 19. *Achalcus*.

** . Utan förspetsborst på baklåret eller borst på mellanskenbenets undersida.

20. *Medeterus*.

B. Midtstrimborst ej tydligt 2-radiga (1-radiga eller oregelbundet ordnade).

1. Antennborst spetsställdt (eller nästan spetsställdt).

a. Bakkropp mörk.

17. *Syntormon*.

b. Bakkropp rödgul. Ben enkla. 31. *Bathycranium*.

2. Antennborst ryggställdt.

a. Framlår på undersidan med påfallande långa, taggliknande borst.

21. *Scellus*.

b. Framlår på undersidan utan eller blott med korta borst.

α. Bakre tvärribban längre än 5. längsribbans sista stycke.

*. Skutell med högst 4 kantborst.

22. *Hydrophorus*.

** . Skutell med 6 kantborst. 23. *Liancalus*.

β. Bakre tvärribban kortare än 5. längsribbans sista stycke.

*. Ansiktet mer (♂) eller mindre (♀) hopträngdt upptill vid antennerna.

24. *Campsicnemus*.

** . Ansiktet jämbredt eller hopträngdt mot munkanten.

§. Panna metallglänsande. Kantribban vid
1. längsribbens mynning förtjockad.

26. *Teuchophorus*.

§§. Panna ej metallglänsande. Kantribba
ej förtjockad.

27. *Sympycnus*.

II. Ryggsköld utan midtstrimma af små borst.

A. Ryggens borst gula.

1. Antennborst nästan spetsställdt; ♂:s parningsapparat
obetydlig.

29. *Chrysotimus*.

2. Antennborst ryggställdt; ♂:s bakända uppsväld.

30. *Xanthochlorus*.

B. Ryggens borst svarta.

1. Vingar med 4-kantig, mörk fläck på 4. längsribban
och därinnanför en större, rundad ljus fläck. Sku-
tell med 2 starkare och 2 smärre hårlika borst i
bakkanten.

25. *Ectomus*.

2. Vingar annorlunda.

a. Ytterst liten art (1,25 mm); antennborst rygg-
ställdt; 3. antennleden något tillspetsad.

32. *Micromorphus*.

b. Större arter (åtminst. 1,5 mm). 3. antennleden
rundad.

α. Skutell med 2 borst. 3. antennledens borst tycks
sitta i spetsen. Ung. 2 mm.

34. *Schoenophilus*.

β. Skutell med 4 borst. 3. antennleden med tyd-
ligt ryggställdt borst. Längd 2,5—6,5 mm.

33. *Thinophilus*.

I. Und.-fam. **Dolichopodinae**.

I. Slkt. **Sciapus** ZELL.

Grå- eller guldgröna, nästan nakna arter. Antenner
korta; 3. leden rund, hårig, innanför spetsen med ett långt,
nedåtböjdt ryggborst. Ögon hos båda könen skilda, något
utstående. Ryggsköld jämförelsevis kort; bakrygg starkt
utvecklad. Bakkropp långsträckt, cylindrisk, smal, böjd. ♂-ap-
parat fri, oftast inslagen mot buken. Ben långa; höfter och

frambenens 1. tarsled, stundom äfven bakbenens förlängda. Främbenens tarsleder ofta förtjockade eller utbredda. Vingar, särskildt hos ♂, breda. 4. längsribbans främre gren framböjd, nästan bildande en spetsvärribba.

Arterna uppehålla sig ofta i stora massor å buskar vid bäckar.

Artöfversikt.

- I. 1. baktarsleden mycket längre än 2. tarsleden. Alla tarsleder blekgula utom midtbenens 3. och 4. tarsleder, som hos ♂ äro snöhvita, breda. Midtbenens 5. tarsled svart. ♂:s vingar ovanligt breda.
1. *S. platypterus*.
- II. 1. baktarsleden föga längre än 2. tarsleden, mellanbenens tarsleder ej särskildt utbildade.
- A. 4. framtarsleden hos ♂ med ett utskott, så att leden ser gaffelklufven ut. 2. *S. Wiedemanni*
- B. ♂:s 4. framtarsled enkel.
1. Tarser mörka.
- a. Matt grågrön eller ljusgrön. Bakkropp med mörka tvärband.
- α. Ansikte hvitglänsande. 3. *S. contristans*
- β. Ansikte grått. 4. *S. zonatulus*
- b. Glänsande metalliskt, vanl. mörkt, grön. Bakkropp helgrön.
5. *S. longulus*.
6. *S. spiniger*.
2. Tarser gula.
1. *S. platypterus* FABR. (*tipularius*). Metallgrönt glänsande. Ryggsköld fint gråhvitt pudrad, otydligt strimmad. Bakkropp med smala mörka tvärband i ledframkanterna. Antenner gula, 3. leden brun eller svart. Ben gula; framlåren hos ♂ med en borstkam på undersidan. Vingar gråaktiga. Längd 3,5—5 mm. — Sk.—Sdml. (6—9).
2. *S. Wiedemanni* FALL. Metallglänsande blekgrön. Ryggsköld gråaktigt pudrad. Antenner gula; 3. leden svart eller brun. Ben gula; tarser bruna, ♂:s 4. o. 5. framtarsleder svarta. Vingar glasklara. Längd 4,5—5,5 mm. Sk.—Uppl. (6—8).
3. *S. contristans* WIED. Mörkt metallgrön med tät grågul pudring, som helt täcker ryggskölden. Bakkropp med bruna tvärband. Antenner som föreg. Ben gula; tarser till största delen svarta. Vingar glasklara; 1. bakkantfältet nästan slutet. Längd 3,5—4,5 mm. — Sk.—Ög. (7, 8).

4. *S. zonatulus* ZETT. Skild från föreg. endast genom ansiktets färg samt den blåaktigt gröna glansen på de sista bakkroppslederna. — Sk., Öl., Gottl.
5. *S. longulus* MEIG. (inbegr. *lugens*). Som föreg. Längd 2,5—4 mm. — Sk.—Uppl.
6. *S. spiniger* ZETT. Ryggsköld matt grågrön. Bakkropp grönglänsande. Antenner gula; sista leden i spetsen mörk. Ben gula. Vingar svagt gråaktiga. Längd 5 mm. — Sk. I ex. (♂); okänd för förf.

2. Slkt. *Neurigona* ROND.

Rostgula, långsträckta arter med synnerligen långa ben. Antenner korta; 3. leden rund. Ögon hos båda könen skilda. Ryggsköld måttligt lång. Bakkropp mer än dubbelt så lång som ryggskölden, kägelformig, från sidorna hoptryckt. ♂-apparat fri och inslagen under buken. Ben mycket långa. Höfter och I. framtarsleder starkt förlängda. Vingar utan hörn, vid roten ofta kilformiga. Diskfält räckande något öfver vingmidten. Analribba tydlig.

Arterna uppehålla sig i högt gräs och på lägre buskar.

Artöfversikt.

- I. Ryggsköld och bakkropp rostgula.
 - A. Bakkropp enfärgadt gul eller med ett tvärband på 4. leden (♂).
 1. *N. pallida*.
 - B. Bakkropp gul med flera mörka tvärband.
 2. *N. Erichsonii*.
- II. Ryggsköld grå; bakkropp rostgul.
 - A. Bakkropp rostgul med 3—4 breda svarta tvärband. 4. längsribban i spetsen något bågböjd mot den 3:dje.
 3. *N. quadrifasciata*.
 - B. Bakkropp utan eller med smala tvärband (smalare än de ljusa mellanrummen).
 1. Vingar mot framkanten mörkare.
 4. *N. suturalis*.
 2. Vingar glasklara.
 5. *N. abdominalis*.
- I. *N. pallida* FALL. Med undantag af ♂-apparaten och en del svarta borst rostgul eller gul; antenner och ben ljusare. Pannan, undre delen af ansiktet och bröstsidorna vitpudrade, hos oskadade ex. äfven svag pudring å ryggskölden, hvars gula bottenfärg åtminstone i strimmor lysar

- igenom. Vingar något gulgrå; 4. längsribban i spetsen framåtböjd. Längd 5—7 mm. — Sk.—Uppl. (6—8).
2. *N. Erichsonii* ZETT. Mycket lik föreg. och efterföljande. Längd 4 mm. — Sk.—Uppl. (6—8).
 3. *N. quadrifasciata* FALL. Antenner och ben blekgula. ♂:s 3. och 4. framtarsleder mycket korta, svarta och 2-sidigt svartfjädrade, 5. leden vit. Vingar gulaktiga. Längd 4—5 mm. — Sk.—Uppl. (7).
 4. *N. suturalis* FALL. Ryggsköld och hufvud ljusgrå. Skutell och bakkropp rostgula med smala svartbruna tvärband. Antenner och ben blekgula; ♂:s tarser enkla. 4. längsribban obetydligt svängd, nästan parallell med 3. Längd 4—5 mm. — Sk.—Uppl. (7, 8).
 5. *N. abdominalis* FALL. Lik föreg. men 3. och 4. längsribborna tydligare konvergerande mot spetsen. Längd 3—4 mm. — Sk.—Boh., Ög. (6).

3. Slkt. *Eutarsus* Lw.

Som föreg.

- I. *E. aulicus* MEIG. Bakkropp roströd med 4 mörka tvärband. Antenner svarta. Ben blekgula; tarser mörkare. Vingar nästan glasklara; 3. och 4. ribborna nästan parallella. Längd 5 mm. — Sk., Ög.

4. Slkt. *Hygroceleuthus* Lw.

Metallglänsande gröna arter. Antenner längre än hufvudet; 2. leden särskildt hos ♂ tämligen lång. Vingar hos ♂ mycket breda.

Artöfversikt.

- I. 4. längsribban utanför tvärribban 2 gånger rätvinkligt krökt och där försedd med ett litet ribbihang. 1. *H. diadema*.
- II. 4. längsribban visserligen 2 gånger böjd men ej rätvinkligt och utan ribbihang. 2. *H. latipennis*.
- I. *H. diadema* HAL. (*Stannii*). Antenner svarta. 3. leden kort och bred. Ben gula; bakskenben i spetsen och tar-

- serna utom 1. framtarsleden svarta. Vingar glasklara; framkanten vid 1. längsribbens mynning förtjockad. Längd 4,5—5 mm. — Sk.—Jämtl. (6—8); sälls.
2. *H. latipennis* FALL. Antenner svarta. 3. leden äggformig, tillspetsad. Ben gula, tarser bruna. Vingar som föreg. Längd 4,5—6 mm. — Sk.—Boh., Öl., Gottl., på hafsstränder.

5. Slkt. *Dolichopus* LATR.

Metallglänsande gröna arter, som hufvudsakligen genom hvad som i öfversikten angifves skilja sig från närstående släkten.

Flugorna vistas på buskar och lägre växter ofta i stort individantal, gärna i närheten af fuktiga ställen, men de saknas ingalunda på växter på torra platser.

Larverna lefva i jorden.

Artöfversikt.

I. Lår svarta.

A. Vingar med mörkskuggad tvärribba och mörk spets.

17. *D. Mannerheimi*.

B. Vingar ej som föreg.

1. Ögonhår nedtill i ögats bakkant vitaktiga.

a. Hanar.

α. Bakbenens 3. och 4. tarsleder fjädrade.

1. *D. remipes*.

β. Baktarser ej fjädrade.

*. Vingar med en rund mörk fläck i bakkanten, vid 5. ribbens spets.

18. *D. punctum*.

**.

Vingar utan sådan fläck.

§. Baklår på undersidan med långa cilier.

28. *D. clavipes*.

§§. Baklår ej cilierade.

†. Skenben öfvervägande gula.

~. Mellanlår svarta.

27. *D. vitripennis*.

~. Mellanlår gula.

37. *D. fraterculus*.

††. Skenben öfvervägande svarta.

24. *D. atripes*.

b. Honor.

α. 1. baktarsleden på baksidan (öfversidan) med blott 1 borst.

28. *D. clavipes*.

β. 1. baktarsleden på baksidan med flera borst.

- *. Vingarnas tvärribba beskuggad. 1. *D. remipes*.
- ****.** Tvärribba ej beskuggad.
- §. Skenben helt svarta. 24. *D. atripes*.
- §§. Skenben delvis gula.
- †. Mellanlår svarta.
- ~. Afståndet mellan 4. ribbens krök och tvärribban ungetär af tvärribbens längd. Längsribban efter krökningen näst, parallell med sig själf. 18. *D. punctum*.
- ≈. Afståndet mellan tvärribban och 4. ribbens krök större än tvärribbens längd. Längsribban efter krökningen ej parallell med sig själf utan gående mera framåt. 27. *D. vitripennis*.
- ††. Mellanlår gula. 37. *D. fraterculus*.
2. Ögonhår nedtill i ögats bakkant svarta.
- a. Hanar.
- α. Vingar med en rund, skarpt begränsad, svartbrun fläck i själfva vingspetsen. 22. *D. Ruthei*.
- β. Vingar ofläckade eller på annat sätt fläckiga.
- *. Vingar med en bred, tvärbandslik skuggning i yttre hälften. 19. *D. maculipennis*.
- ****.** Vingar utan sådan skuggning.
- §. Fram- eller mellantarsernas yttersta led utvidgad.
- †. Framtarsernas ändled utvidgad.
- ~. Framtarsen helt svarta. 2. *D. melanopus*.
- ≈. 1. framtarsleden i spetsen, 2.—4. helt gulaktiga. 3. *D. Falleni*.
- ††. Mellantarsernas ändled utvidgad. 4. *D. planitarsis*.
- §§. Fram- eller mellantarsernas ändled ej utvidgad.
- †. Mellanlår med 2 förspetsborst. 60. *D. campestris*.
- ††. Mellanlår med 1 förspetsborst.
- ~. Baklår på undersidan med långa cilieartade hår.
- . Mellanskenben ljusa. 26. *D. lepidus*.
- . Mellanskenben åtminst. mot spetsen svarta.
- △. Mellanskenben både vid bas och spets svarta, den ljusa färgen således bildande en ring på midten. 20. *D. Stenhammari*.
- △△. Mellanskenben blott vid spetsen mörka, vid basen knappt beskuggade. 21. *D. armillatus*.
- ≈. Baklår på undersidan korthåriga.
- . Alla skenben helt svarta. 23. *D. picipes*.
- . Fram- och mellanskenben ljusare. 25. *D. cruralis*.

b. Honor.

α. Mellanlår med 2 förspetsborst.

- *. Åtminstone tvärribban tydligt beskuggad; stundom andtydning till ett tvärband öfver vingen som hos ♂.

19. *D. maculipennis.*

- ***. Tvärribban ej beskuggad.*

60. *D. campestris.*

β. Mellanlår med 1 förspetsborst.

- *. Alla skenben svarta.

§. Mellanskenben på under- (in-)sidan med flera än 1 borst. 4. *D. planitarsis.*

§§. Mellanskenben på undersidan med blott 1 borst (utom i spetsen).

†. Längsribbor brunsuggade. 22. *D. Ruthei.*

††. Längsribbor ej skuggade.

~. 2.—4. framtarslederna ej gulaktiga.

□. 1. framtarsleden ytterst vid basen samt knän hvit- eller gulaktiga. 23. *D. picipes.*

□□. 1. framtarsleden vid basen ej hvit- eller gulaktig. 2. *D. melanopus.*

~. 2.—4. framtarslederna gulaktiga. 3. *D. Falleni.*

- ***. Skenben ej helt svarta.*

§. Mellanskenben ljusa. 26. *D. lepidus.*

§§. Mellanskenben åtminst. mot spetsen svarta.

†. Mellanskenben både vid spets och bas svarta.

20. *D. Stenhammari.*

††. Mellanskenben blott vid spetsen svarta, vid basen

knappt beskuggade. 21. *D. armillatus.*

II. Lår, åtminst. de mellersta, ljusa.

A. Ögonhår nedtill i ögats bakkant hvita.

1. Fram- och baklår eller endera ofvan mörka.

a. Både fram- och baklår ofvan mörka.

α. ♂:s 2 sista framtarsleder något utbredda; parningsapparaten skifvor med flikar och cilier. 37. *D. traterculus.*

β. ♂:s framtarsleder ej utbredda; ♂:s apparat mindre; dess skifvor endast med cilier. 38. *D. micropygus.*

b. Endast framlår ofvan mörka. 36. *D. Zetterstedti.*

2. Alla lår ljusa.

a. Mellanskenben på under- (in-)sidan med mer än 1 tydligt borst (utom spetsborsten). Hit höra bl. a. hanar med utbredda framtarsleder.

α. Framtarsernas yttersta eller 2 yttersta leder utbredda. Hanar.

- *. De 2 yttersta framtarslederna utbredda.

15. *D. plumitarsis* ♂.

- ***. Endast framtarsens 5. led utbredd.*

§. Vingfjäll med långa ljusa hår. 7. *D. claviger* ♂.

§§. Vingfjäll med långa svarta hår.

†. 1. mellantarsleden med starkt borst på öfversidan. 4. längsribban nästan rätvinkligt krökt.
6. *D. migrans* ♂.

††. 1. mellantarsleden utan sådant borst. 4. längsribban ej rätvinkligt böjd.

~. Antennborst (som vanligt) vid midten af 3. leden. 8. *D. discifer* ♂.

~. Antennborst ovanligt nära spetsen. 9. *D. discimanus* ♂.

β. Framtarsleder ej utbredda.

*. Baklår med blott 1 förspetsborst.

§. 1. mellantarsleden på öfversidan med 1 påfallande tydligt borst.

†. Antenner till stor del gula; på sin höjd 3. leden svart.

~. Bakskenben i spetsen mörka. ♂:s kantribba vid 1. längsribbens mynning förtjockad. 52. *D. festivus*.

~. Bakskenben helt gula. Kantribban ej förtjockad. 53. *D. arbustorum*.

††. Antenner svarta; på sin höjd 1. ledens undersida gul.

~. 1. baktarsleden vanl. med 3. borst på baksidan. ♂:s baklår långt hvitcilierade.

□. 4. längsribban rätvinkligt krökt. 50. *D. cilifemoratus*.

15. *D. plumitarsis* ♀ och 6. *D. migrans* ♀.

□□. 4. längsribban ej rätvinkligt krökt. 51. *D. trivialis*.

~. ♂:s baklår kortare svartcilierade. 1. baktarsleden med 2 borst på baksidan. 4. längsribban knappt rätvinkligt krökt. • 42. *D. propinquus* ♂ (♀ okänd).

§§. 1. mellantarsleden på öfversidan utan sådant borst.

†. Antennborst vid midten af 3. leden. 8. *D. discifer* ♀.

††. Antennborst ovanl. nära spetsen. 9. *D. discimanus* ♀.

** . Baklår med flera förspetsborst. 7. *D. claviger* ♀.

b. Mellanskenben på under-(in-)sidan med blott 1 borst.

a. Antenner helt svarta.

*. Vingfjäll hos ♂ med hvitaktiga hår.

§. ♂-apparatens skifvor smalt svartkantade. 30. *D. nubilus*.

§§. ♂-apparatens skifvor bredt svartkantade. 31. *D. albifrons*.

** . Vingfjäll hos ♂ med svarta hår.

- §. Kantribban vid 1. längsribbens mynning förtjockad.
 †. 1. baktarsleden ofvan med blott 1 längre borst.
 35. *D. litorellus* ♂.
- ††. 1. baktarsleden ofvan med flera än 1 borst.
 32. *D. notabilis* ♂.
- §§. Kantribban vid 1. längsribbens mynning ej förtjockad.
 †. 1. baktarsleden ofvan med blott 1 borst.
 35. *D. litorellus* ♀.
- ††. 1. baktarsleden ofvan med flera än 1 borst.
 32. *D. notabilis* ♀.
- β. Antenner ej helt svarta; åtminst. 1. leden på undersidan eller i spetsen gul.
- *. 4. längsribban rätvinkligt krökt.
 §. 1. baktarsleden ofvan med blott 1 borst. ♂:s baklår med långa, svarta hår. 59. *D. griseipennis*.
- §§. 1. baktarsleden ofvan med flera än 1 borst. ♂:s baklår utan långa svarta hår. 58. *D. nitidus*.
- ** . 4. längsribban ej rätvinkligt krökt.
 §. 3. antennleden helt svart eller brun.
 †. 1. antennleden helt gul.
 ~. Bakhöfter blekgula. ♂:s kantribba förtjockad vid mynningen af 1. längsribban.
 57. *D. linearis*.
- ≈. Bakhöfter grå. ♂:s kantribba ej förtjockad.
. ♂-apparat ej tilltryckt. 54. *D. simplex*.
. ♂-apparat tryckt intill buken.
 55. *D. modestus* ♂ (♀ okänd).
- ††. 1. antennleden ej helt gul.
 ~. 1. baktarsleden ofvan med blott 1 borst.
. Framhöfter svartgrå. ♂:s vingar i spetsen grå och hans baklår undertill med långa, svarta hår. 46. *D. signifer*.
- *. . Framhöfter helt gula. ♂:s vingar ej i spetsen grå; baklår utan långa hår.
. Ansikte hvitglänsande.
 47. *D. consobrinus*.
. Ansikte gulaktigt.
 48. *D. puncticornis*.
- ≈. 1. baktarsleden ofvan med flera än 1 borst.
. Bakhöfter blekgula. ♂:s antenner påfallande förlängda. 40. *D. acuticornis*.
. Bakhöfter grå. ♂:s antenner ej särskildt långa.
. 1. antennleden blott i spetsen gul. ♂:s kantribba vid 1. längsribbens mynning punktligt förtjockad.
 43. *D. caligatus*.

△△. 1. antennleden längs hela undersidan rödgul.

○. Mellantarsernas ändleder silfverskimrande.

+ . De 3 sista mellantarsledernas silfverskimrande.
11. *D. argyrotarsis* ♂.

++ . De 2 sista mellantarsledernas silfverskimrande.
1. mellantarsleden påfallande tunn; 2. och 3. leden utvidgade.

12. *D. pennatus* ♂.

○○. Mellantarsler utan silfverskimmer.

+ . Bakskenben i spetsen ej förmörkade.

12. *D. pennatus* ♀.

++ . Bakskenbenets spets förmörkad.

×. Antennborst nära 3. ledens spets.

41. *D. grandicornis*.

××. Antennborst vid 3. ledens midt.

— . 4. längsribban efter en ytterst obetydlig krök parallell med 3. längsribban. 1. mellantarsleden enfärgadt svart.

49. *D. cinctipes*.

= . 4. längsribban tydligt (ehuru ej rätvinkligt) krökt, konver-

gerande
med 3.
längsrib-
ban. 1.
mellan-
tarsleden
mot spets-
sen något
svartare
än dess
för öfrigt
mörkbru-
na färg.

44. *D. lineatocornis* (och 11. *D. argyrotarsis* ♀).

§§. 3. antennleden ej helt svart eller brun.

†. Baklår med flera än 1 förspetsborst. 3. och 4. mellantarslederna hos ♂ utvidgade.

13. *D. popularis*.

††. Baklår med blott 1 förspetsborst.

~. 1. antennleden helt gul.

□. Bakskenben näst. helt svarta. 5. mellantarsleden hos ♂ snöhvīt.

16. *D. urbanus*.

□□. Bakskenben ej eller blott i spetsen svarta.

△. 1. mellantarsleden hos ♂ fjädrad.

○. Mellanskenben föga längre än mellantarsen. Bakskenben i spetsen svarta.

10. *D. plumipes*.

○○. Mellanskenben minst $1\frac{1}{2}$ gång så långt som mellantarsen. Bakskenben i spetsen och baktarsen vid basen gula.

14. *D. Wahlbergi*.

△△. 1. mellantarsleden hos ♂ ej fjädrad. Bakskenben i spetsen samt tarser svarta.

56. *D. parvicaudatus*.

~. 1. antennleden ej helt gul, åtminst. ofvan brunaktig.

□. Bakhöfter öfvervägande blekgula. 3. antennleden hos ♂ dubbelt så lång som första.

39. *D. longicornis*.

□□. Bakhöfter grå. 3. antennleden ej dubbelt längre än första. ♂ med mörk fläck i vingspetsen, nära framkanten.

45. *D. sabinus*.

B. Ögonhår nedtill i ögats bakkant svarta.

1. Baklår med blott 1 förspetsborst.

a. Framtarsernas ändled utvidgad.

5. *D. brevipennis* ♂.

b. Framtarsernas ändled ej utvidgad.

α. Baklår på undersidan mot spetsen med långa, cilieartade hår.

34. *D. longitarsis* ♂.

β. Baklår utan långa, cilieartade hår.

*. I. mellantarsleden ofvan med 1 borst. 5. *D. brevipennis* ♀.

** I. mellantarsleden ofvan utan borst.

§. Ansikte silfverhvit.

34. *D. longitarsis* ♀.

§§. Ansikte bronsgult eller grått.

33. *D. rupestris*.

2. Baklår med flera än 1 förspetsborst.

29. *D. unguatus*.

(*D. atritibialis*, *brachyurus*, *dissimilipes*, *inconspicuis* och *subrutilus* äro förf. obekanta och ha ej kunnat upptagas i denna öfversikt.)

1. *D. remipes* WAHLB. (inbegr. *lepidus*). Glänsande mörkt grönblå. Antenner svarta. Knän, skenben och tarser blekgula; bakskenbenens spets och baktarser dock svarta. Vingar glasklara, mot framkanten mörkare. ♂-apparatus skifvor gulhvita, smalt svartkantade, svarthåriga. Längd 6 mm. — Öl., Ög. (7).

På blad af *Nymphæa*, *Nuphar* och *Potamogeton natans*.

2. *D. melanopus* MEIG. Mörkt grönglänsande. Antenner svarta. Ben svarta; knän med en ljusare punkt. ♂:s baklår undertill svartcilierade. Vingar glasklara. ♂-apparat som föreg. Längd 4 mm. — Sk.

3. *D. Fallenii* LW. (*nigripes*). Svartgrönt glänsande. Antenner svartbruna. Ben öfvervägande svarta. ♂:s baklår undertill vid basen kort hvitcilierade. Vingar glasklara, ribbor och framkant mörka. ♂-apparat som föreg. Längd 5 mm. — Sk.—Uppl. (7).

4. *D. planitarsis* FALL. Svartgrönt eller blåaktigt glänsande. Antenner svarta. Ben svarta, skenben och tarser (utom spetsen) brunaktiga. ♂:s baklår och parningsapparat som föreg. Vingar nästan glasklara. Längd 3,5—5 mm. — Sk.—Dlr. (5—8).

5. *D. brevipennis* MEIG. Grönglänsande. Antenner svarta. Ben gula, bakskenben i spetsen och tarser delvis svarta. ♂:s baklår på undersidan långt ljuscilierade. Vingar nästan glasklara hos ♂ med kantribban knölformigt förtjockad vid I. längsribbens spets. ♂-apparatus skifvor hvita eller

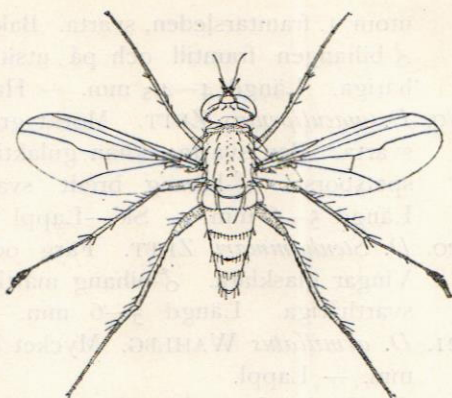
brunaktiga, bredt svartkantade och svartcilierade. Längd 5—6 mm. — Sk.—Lappl. (6—8).

Allm. på vatten- och kärrväxter.

6. *D. migrans* ZETT. (inbegr. *confusus*). Grönglänsande. Antenner svarta; stundom 1. leden undertill smalt gul (*confusus*). Ben gula, skenbenens spets och tarser delvis mörka. Vingar glasklara. För öfrigt som föreg. Längd 4—5 mm. — Sk.—Häls. (7—8).
7. *D. claviger* STANN. Grönglänsande. Antenner svarta; 1. leden undertill smalt gul. Ben gula, framhöfter vid basen grå, bakskenbenens spets och tarser delvis mörka. Vingar glasklara. ♂-apparat som föreg. Längd 5—6 mm. — Sk.—Uppl. (7—8).
8. *D. discifer* STANN. Framhöfter rent gula. ♂-apparat smalt svartkantad. I öfrigt som föreg. Längd 5—5,5 mm. — Sk.—Lappl. (6—8).
9. *D. discimanus* WAHLB. Lik föreg. 3. antennleden hos ♂ långt utdragen. Framhöfter till stor del grå. ♂-apparat bredare svartkantad. Längd 5—5,5 mm. — Lappl.
10. *D. plumipes* SCOP. (*pennitarsis*). Metallglänsande grön, stundom blågrön. Antenner gulröda; 3. leden framtill och upptill svart. Ben gula; yttersta spetsen af skenbenen samt åtm. baktarser helt svarta. ♂-organets skifvor täml. smalt svartkantade. Kantribban hos ♂ vid 1. längsribbens spets förtjockad. Längd 4 mm. — Sk.—Lappl. (6—9). (*D. pectinitarsis* STENH. hör sannolikt hit.)
Allmän på buskar och örter, helst på fuktiga ställen.
11. *D. argyrotarsis* WAHLB. Mörkgrönt metallglänsande. Antenner svarta; basleden undertill gulbrun. Ben smuts-gula, bakskenben i spetsen mörka, tarser delvis mörka. Vingar något gråaktiga. ♂-apparatens skifvor smalt svartkantade, svartcilierade. Längd 5 mm. — Smål., Uppl., sälls.
12. *D. pennatus* MEIG. Grön- stundom blåglänsande. Antenner svarta; 1. leden gulbrun med en svart linje på öfversidan. Ben gula, tarser mörka. I öfrigt som föreg., som den står nära. Längd 4,5—5,5 mm. — Sk.—Jämtl. och Västerb. (6—9), flerstädes allm.

13. *D. popularis* WIED.

Liknar mycket föreg. men är ljusare grön; antennerna utom den bruna spetsen helt rödgula; benen mer blekgula; baktarser vid basen gula; vingar mer gulbruna. Förspetsborst å baklåren i regel 3. Längd 4—5,5 mm. — Sk.—Lappl. (7).

Fig. 1. *Dolichopus popularis* ♂.14. *D. Wahlbergi* ZETT. Metallglänsande grön. Antenner som föreg. Ben ungefär som föreg. Förspetsborst 1. Vingar nästan glasklara. Längd 4—5 mm. — Sk.—Uppl. (7).15. *D. plumitarsis* FALL. Metallglänsande grön. Antenner svarta, vid basen gula. Ben gula; bakskenbenens spets, baktarsen, mellantarernas yttre leder och framtarsernas 4. o. 5. leder svarta. Vingar gråbruna. ♂-apparatens skifvor äro ej längs hela utkanten svartkantade. Längd 5,5 mm. — Sk. (7).16. *D. urbanus* MEIG. Metallglänsande grön. Antenner gula; 3. leden ofvan och i spetsen svart. Ben blekgula; baklår i spetsen, bakskenben till största delen och baktarser helt svarta; framtarser i spetsen bruna; mellantarernas 2 första leder gula, 3. leden svartbrun, 4. svart. Vingar något gråaktiga. ♂-apparatens skifvor smalt svartkantade, kort svarthåriga. Längd 4,5 mm. — Lappl., Västerb., Jämtl., Hall. (7, 8).17. *D. Mannerheimi* ZETT. Ryggsköld matt blekgrön med 2 svarta längsstrimmor. Bakkropp metallglänsande grön med hvitskimrande sidor. Antenner svarta. Skenben gulgrå, de mellersta gulhvita. Tarser till stor del svarta. ♂-apparat med svart kant och svarta hår. Längd 5,5—7 mm. — Lappl. (7).18. *D. punctum* MEIG. Blåaktigt metallglänsande. Antenner svarta. Nedre ögonhår hvita. Skenben gulaktiga; tarser,

- utom i. framtarsleden, svarta. Baklår med 1 förspetsborst. ♂-bihangen framtill och på utsidan svartkantade, svart-håriga. Längd 4—4,5 mm. — Hall., Smål., Ög. (7).
19. *D. maculipennis* ZETT. Mörkt grönglänsande. Antenner svarta. Ben svarta; knän gulaktiga. Baklår med 2 förspetsborst. ♂-bihang bredt svartkantade, svarthåriga. Längd 5—6 mm. — Sk.—Lappl. (7).
20. *D. Stenhammari* ZETT. Färg och antenner som föreg. Vingar glasklara. ♂-bihang måttligt bredt svartkantade, svarthåriga. Längd 5—6 mm. — Lappl.—Ög. (6—7).
21. *D. armillatus* WAHLBG. Mycket lik föreg. Längd 5,5—6 mm. — Lappl.
22. *D. Ruthei* LW. Metallglänsande svartaktig. Antenner och ben svarta, de senare stundom med brungula knän. ♂-bihang smalt svartkantade, svarthåriga. Längd 5,5—6 mm. — Ög., Vg. (6).
23. *D. picipes* MEIG. (inbegr. *consimilis*). Mörkgrönt metallglänsande. Antenner svarta. Ben svarta med knän och i. framtarsledens bas gulaktiga. Vingar glasklara, i framkanten något förmörkade. ♂-bihang måttligt bredt svartkantade, svarthåriga. Längd 5,5 mm. — Sk.—Lappl. (6, 7).
24. *D. atripes* MEIG. (inbegr. *brachycerus*). Metallglänsande grön. Antenner och ben svarta; knän och i. framtarsledens bas gulaktiga. Vingar isynnerhet mot framkanten gråaktiga. ♂-bihang svartkantade, i främre kanten bredt; svarthåriga. Längd 4,5 mm. — Ög. (7).
25. *D. cruralis* WAHLB. Mycket lik föreg. — Hall., Smål., Lappl.
26. *D. lepidus* STÆG. (*geniculatus*, *tibialis*). Glänsande svartgrön. Antenner svarta. Ben svarta; fram- och mellanbenens skenben och tarser (vid roten) gulaktiga. Vingar gråaktiga, i framkanten mörkast. ♂-bihang brunkantade och fint håriga. Längd ung. 5,5 mm. — Sk.—Lappl. (6, 7).
27. *D. vitripennis* MEIG. (*tibiellus*). Grönglänsande. Antenner svarta. Ben svarta; de främres skenben och i. tarsled, de bakres skenben utom spetsen gula. Vingar glasklara med mörk vingmärkepunkt. Längd 3,5 mm. — S. Sv.

28. *D. clavipes* HAL. (*trochanteratus*). Mörkt bronsglänsande. Antenner svarta; 1. leden undertill med en smal rödglul linje. Lårringar, knän och skenben utom i spetsen gula. Vingar gråaktiga. ♂-bihang svartkantade, svarthåriga. Längd 4—4,5 mm. — Hall., Boh., Ög., Gottl.
29. *D. unguatus* L. Metallglänsande grön, ofta kopparröd, stundom stålblå. Antenner svarta. Ben gula; tarser helt eller delvis svarta och bakskenbenens spets svart; skenbenen undertill långt svartcilierade. Baklår med 3—5 förspetsborst. Vingar gråaktiga. ♂-bihang smala, smalt svartkantade, svarthåriga. Längd 4,5—6 mm. — Sk.—Lappl. (6—8).
- Arten är den allmännaste i släktet och uppträder talrikt på blad och gräs, i trädgårdar och på ångar, helst i närheten af fuktiga ställen.
30. *D. nubilus* MEIG. Metallglänsande grön. Ben gula; baklåren och bakskenbenens spets och tarserna med undantag af de främres bas svarta. Vingar svagt gråaktiga, vid framkanten åtminst. hos ♂ med en fläcklik beskuggning. ♂-bihang mycket smalt svartkantade, kort svarthåriga. Längd 4—4,5 mm. — Sk.—Uppl., Boh. (7, 8).
31. *D. albifrons* LW. (*latilimbatus*). Metallglänsande grön. Ben gula; baklår vid spetsen med svart fläck, bakskenben i spetsen och tarser utom de främres bas svarta. Vingar nästan glasklara. Längd 4 mm. Sk., Öl., Ög. (8).
32. *D. notabilis* ZETT. Metallglänsande grön. Ben gula; bakskenbenens spets och tarserna utom de främres bas svarta. Vingar något gråaktiga. ♂-bihang svartkantade, svarthåriga. Längd 4 mm. — Sk., Gottl., Ög. Jämför också *D. puncticornis* ZETT., som har en gul punkt i spetsen af 1. antennleden.
33. *D. rupestris* HAL. (*festinans, fuscimanus*). Metallglänsande mörkgrön. Antenner svarta. Ben gula; baklårens och bakskenbenens spets samt tarserna utom de främres bas svarta. Vingar glasklara. ♂-bihang täml. bredt svartkantade, svarthåriga. Var. *fuscimanus* har framlårens inre hälft mörk. Längd 4,5 mm. — Sk.—Lappl. (7—9).
34. *D. longitarsis* STANN. (*Støgeri*). Metallglänsande grön. Antenner, ben och ♂-bihang som föreg. Vingar gråaktiga. Längd 5,5 mm. — Sk.—Uppl. (6—8).

35. *D. litorellus* ZETT. Som föreg. Längd 3 mm. — Sk. (8).
36. *D. Zetterstedti* STENH. Metallglänsande grön. Antenner svarta. Ben grågula; framlår utom i spetsen, bakskenbenens spets och tarserna utom de främres bas svarta. Baklår med 2 förspetsborst. Vingar nästan glasklara. ♂-bihang bredt svartkantade, kort svarthåriga. Längd 5,5 mm. — Ög. (7); 1 ex. (♂).
37. *D. fraterculus* ZETT. Metallglänsande grön; ryggsköld blåskimrande. Antenner svarta. Ben gula; framlår förbi midten, baklår ofvan med en lång spetsfläck svarta; bakskenbenens spets och tarserna utom de främres bas mörka. Vingar glasklara. Längd 4 mm. — Jämtl., Lappl. (8).
38. *D. micropygus* WAHLB. Lik föreg. Ben något mörkare. — Lappl.
39. *D. longicornis* STANN. Bronsglänsande grön. Antenner långa, ofvan och i 3. ledens spets svarta, undertill gula. Ben blekgula; tarser delvis mörka. Vingar glasklara. ♂-bihang smalt svartkantade, svarthåriga. Längd 4 mm. — Sk.—Lappl. (7—9); flerstädes allm.
40. *D. acuticornis* WIED. Lik föreg. men åtm. ♂ väl skild från denna, genom att antennerna äro svarta utom en gul punkt vid spetsen af 1. ledens undersida, genom att ansiktet är silfverglänsande, ej gult, samt genom ljusare ben och något mörkare vingor. Längd 4 mm. — Sk., Hall., Ög. (7).
41. *D. grandicornis* WAHLB. Blåaktigt metallglänsande. Antenner svarta, baslederna undertill rödgula. Ben gulaktiga; tarser till stor del svarta. Vingar svagt gråaktiga. ♂-bihang svartkantade, svarthåriga. Längd 4 mm. — Vg.
42. *D. propinquus* ZETT. (*affinis*). Blågrönt glänsande. Antenner och ben ungefär som föreg. Vingar svagt gråaktiga. ♂-bihangen bredare svartkantade, täml. långt svarthåriga. Längd 5 mm. — Ög.; 1 ex.
43. *D. caligatus* WAHLB. Brons- eller blågrönt glänsande. Antenner som föreg. Ben gula, bakskenben i spetsen och tarserna utom framtarsernas bas svarta. Vingar nästan glasklara. ♂-bihang utom vid basen svartkantade, svart-håriga. Längd 4—4,5 mm. — Boh., Ög. (8).

44. *D. lineatocornis* ZETT. Bronsgrönt glänsande. Antenner svarta; 1. leden undertill smalt rödgul. Vingar gråaktiga. ♂-bihang svartkantade, svarthåriga. Längd 5 mm. — Sk., Kalmar, Öl.
45. *D. sabinus* HAL. (*pictus*). Bronsglänsande. Antenner svarta, undertill utom i spetsen gula. Ben gula; bakskenben i spetsen samt tarser utom vid basen svarta. Vingar glasklara med en mörk fläck i spetsen; vingmärke svart. ♂:s vingtjäll svarthåriga. ♂-bihang svartkantade, svarthåriga. Längd 3,5 mm. — Sk.—Boh., Ög.
46. *D. signifer* HAL. (*pictipennis*). Mörkgrönt metallglänsande. Antenner svarta, vid basen gula. Ben gula; fram- och mellanlår vid basen, en svart strimma på baklårens öfversida, bakskenben till hälften samt tarser helt eller utom vid basen svarta. Vingar nästan glasklara med en svartgrå fläck vid spetsen samt hos ♂ svart förtjockning vid 1. längsribbens spets. ♂-bihang smalt svartkantadt, långt svarthårigt. Längd 4 mm. — Boh., Gottl. (7, 8), vid stränder.
47. *D. consobrinus* ZETT. Mörkt grönglänsande. Antenner svarta; 1. leden undertill gul. Ben gula; bakskenben i spetsen och baktarser helt svarta (fram- och mellantarser vid basen ljusa). Längd ungf. 4 mm. — Sk.
48. *D. puncticornis* ZETT. Endast genom ansiktets färg skild från föreg. 1. antennleden undertill endast i spetsen gul. — Sk.
49. *D. cinctipes* WAHLB. Mörkt bronsglänsande. Antenner svarta; de 2 inre lederna undertill smalt gula. Ben gula; bakskenbenens spets och tarserna utom 1. framtarsledens bas svarta. Vingar glasklara. ♂-bihang måttligt bredt svartkantade, svarthåriga. Längd 4 mm. — Lappl.
50. *D. cilifemoratus* MACQ. Grönt metallglänsande. Antenner ofvantill och hela 3. leden svarta; baslederna undertill rödgula. Ben blekgula; bakskenben i spetsen brunaktiga; tarser med undantag af 1. framtarsleden svarta. Vingar något gråaktiga. ♂-bihang mycket smalt svartkantade, svarthåriga. spetshåren mycket långa, krökta. Längd 4—4,5 mm. — Sk.—Ög. (7).

51. *D. trivialis* HAL. (*intermedius*). Metallglänsande grön. Antenner blott vid basen undertill gula. Ben som föreg. — Vingar gulbruna. ♂-bihang ofvan smalt brunsvart kantade. Längd 4,5 mm. — Sk.—Uppl. (7).
52. *D. festivus* HAL. (*Macquarti*). Antenner gula, i spetsen bruna. Ben och vingar som föreg. ♂-bihang med bredare brunsvart kant, som äfven finnes på undersidan ehuru smalare och blekare. Längd 4—4,5 mm. — Sk.—Uppl. (7).
53. *D. arbustorum* STANN. Guldglänsande grön; bröstsidorna starkt hvitglänsande. Antenner gula; 3. leden i spetsen svart. Ben gula; tarsändleder svartbruna. Vingar gråaktiga. ♂-bihang framtill smalt svartkantade, fint håriga. Längd 5 mm. — Sk., Öl. (7).
54. *D. simplex* MEIG. Metallglänsande grön. Antenner gula; 3. leden svart. Ben gula; bakskenbenens spets och tarserna utom framtarsernas bas svarta. Vingar gråbruna. ♂-bihang smalt svartkantade, svarthåriga. Längd 3—4 mm. — Sk.—Lappl. (6—9); flerstädes allm.
55. *D. modestus* WAHLB. Lik föreg. Sannolikt ingen själfständig art. — Smål., 1 ex. (♂).
56. *D. parvicaudatus* ZETT. Metallglänsande grön. Antenner gulbruna; sista leden i spetsen svart. Ben rödgula; bakskenbenens spets och tarser svarta; 1. framtarsleden dock mörkgul. Vingar nästan glasklara. ♂:s skifika bihang små, gula, i spetsen svartkantade och svarthåriga. Längd omkr. 3,5 mm. — Jämtl. (7); 1 ex. För förf. okänd.
57. *D. linearis* MEIG. (*agilis, exiguus, parvulus*). Ljust metallglänsande grön. Antenner svarta; 1. leden gul. Ben blekgula; bakskenbenens spets, baktarserna och framtarsernas spets svarta. Vingar gulbruna. ♂-bihang hvitaktiga, smalt svartbrunt, på undersidan afbrutet kantade, svarthåriga. Längd 3,5 mm. — Sk.—Ög. (7).
58. *D. nitidus* FALL. Metallglänsande grön eller blågrön. Antenner gula med svart spets eller öfvervägande svarta. Ben blekgula; bakskenbenets och tarsernas spetsar svarta. Vingar gråaktiga; 1. längsribbens spets hos ♂ uppsvälld. ♂-bihang framtill med bred svart kant och långa svarta

- hår, på sidorna smalare svartkantade. Längd 4—4,5 mm. — Sk.—Ög. (7—9).
59. *D. griseipennis* STANN. Lik föreg. men antenner i regel mörkare, 1. baktarsleden helt svart, vingarna mörkare grå, 1. ribbens ansvällning mindre och ♂-bihangen smalt svartkantade, ej så långhåriga. Längd 4,5—5,5 mm. — Sk., Öl., Gottl., Boh. (7).
60. *D. campestris* MEIG. (inbegr. *fulgidus*). Metallglänsande mörkgrön. Antenner svarta. Ben svarta; skenben brungula, de bakre med svart spets. Vingar svagt gråaktiga. ♂-bihangen olikt alla andra arter svartbruna med mörkare kant, fint håriga. Längd 4,5 mm. — Sk.—Uppl. (6—8).
-
61. *D. atritibialis* ZETT. Glänsande grön med blå panna och silfverhvitt ansikte. Antenner gulröda; sista leden ofvan och i spetsen svart. Ben gula; bakhöfter grå, i spetsen gula; bakskenben och baktarsler svarta, likaså främre tarser i spetsen. ♂:s tarser enkla. 4. längsribban svagt krökt. Uppgifves af ZETTERSTEDT stå närmast *D. simplex* och *D. linearis*. — Sk. (6); 1 ex.
62. *D. brachyurus* ZETT. Metallglänsande grön med grön panna och hvitt ansikte. Ögonhår i ögats bakkant, palper, antenner och lår svarta. Mellanlår dock delvis gulaktiga. Framskenben gula, bakskenben i yttre hälften förmörkade. Tarser hos ♂ enkla, mot spetsen svarta. Enl. ZETTERSTEDT lik *D. picipes (consimilis)* och *D. ruralis* men skild bl. a. genom benens färg. — Ume lappm. (7); 1 ex.
63. *D. dissimilipes* ZETT. Ryggsköld metallglänsande blå, panna och bakkropp gröna. Antenner svarta. Ben mörkt gulaktiga—bruna. ♂:s tarser enkla. Baklår med 1 förspetsborst. Arten alltför ofullständigt känd, för att dess ställning skulle kunna angifvas. — Sk.; 1 ex.
64. *D. inconspicuus* ZETT. Metallglänsande grön. Antenner nedtill vid basen gula, för öfrigt svarta. Ben gula; bakskenben i spetsen och tarser utom 1. framtarsleden svarta. Bakhöfter grå, i spetsen gula. Enl. ZETTERSTEDT lik *D.*

sabinus »men är knappast dess hona». — Jämtl. (7); 1 ex. (♀).

65. *D. subrutilus* ZETT. Glänsande kopparröd, ansikte mäsingsgul. Antenner svarta; 1. leden undertill i spetsen gul. Ben som föreg. ♂:s tarser enkla. Enl. ZETTERSTEDT lik *D. griseipennis* men skild från denna genom kroppens och ansiktets färg (som hos *griseipennis* är hvitt). — Sk. (7); 1 ex.

6. Slkt. *Tachytrechus* WALK.

Mörkt gröna, smärre arter. Antenner korta; 3. leden längst och bredast, framtill aftrubbad eller rundad med vid basen förtjockadt, tydligt 2-ledadt, naket ryggborst. Ryggsköld längre än bred. Bakkropp kägelformig, från sidorna hoptryckt. ♂-organ starkt utveckladt, af mycket sammansatt byggnad, inslaget mot buken. 4. längsribban mjukt böjd mot 3., som den vid spetsen starkt närmar sig.

Flugorna äro lifliga och uppehålla sig helst vid sandiga bäckstränder.

Artöfversikt.

- I. Tvärribban och en tydlig punkt på sista delen af 4. längsribban svartbruna.
 - A. Mellanlår till stor del gula. Alla tarser vid basen gula. ♂:s framtarser svartfjädrade. 1. *T. ammobates*.
 - B. Mellanlår utom själfva spetsen svarta. Endast mellantarser vid basen gula. ♂:s framtarser utbredda men ej fjädrade. 2. *T. notatus*.
 - II. Tvärribban svart. Den hos föreg. afdelning befintliga mörka punkten på 4. längsribban saknas eller är endast svagt antydd. ♂:s framtarser svartfjädrade. 3. *T. insignis*.
- I. *T. ammobates* WALK. (*plunipes*). Ryggsköld mörkt grön med roströd pudring och otydliga strimmor. Bröstsidor vitgrå. Bakkropp kopparfärgad, fläckvis hvitskimrande; ledgränser smalt svarta. Antenner svarta, vid basen gula; Ben gula; låren vid basen bredt, skenbensspetsar och tarsändleder svarta. 1. framtarsleden hos ♂ så lång som de 4 följande lederna tillsammans. Längd 5—6 mm. — Sk.—Lappl. (6—8); flerstädes allm.

2. *T. notatus* STANN. Färg som föreg. Antenner svarta; basleden undertill gul. Ben svarta; knän, skenben delvis och mellantarsernas bas rödgula. 1. framtarsleden som hos föreg.; sista framtarsleden hos ♂ ofvan silfverskimrande. Längd 4,5 mm. — Sk.—Boh. och Ög. (8).
3. *T. insignis* STANN. Mörkgrön. Ryggsköld med kopparfärgade strimmor och gulaktig pudring. Bakkroppen som föreg. Ben gula; lår vid basen svarta. 1. framtarsleden utomordentligt tunn och nästan dubbelt så lång som de återstående 4 lederna. Tarsändleder brunaktiga. Längd 4,5 mm. — Boh. (8).

7. Slkt. *Poecilobothrus* MIK.

Metallgrön, medelstor art. Antennernas 3. led kort. Ryggsköld täml. smal. Ben täml. starkt taggiga. Vingar kilformiga.

1. *P. nobilitatus* L. Lysande grön. Ryggsköld nära tvärfåran på hvarje sida med en purpursvart fläck; bröstsidor vitpudrade. Ben gula; bakskenbenens spets och tarser mörka. Vingar hos ♂ med mörkt tvärband och snövit spets; hos ♀ är den tvärbandlika skuggningen otydligare och den hvita spetsfläcken saknas. Längd 4,5—6 mm. — Sk., Öl., Gottl. (7—9).

8. Slkt. *Hercostomus* LW.

Små—medelstora metallgröna arter. Antenner täml. långa; 3. leden af växlande form. Ryggsköld måttligt lång. Bakkropp från sidorna hoptryckt. ♂-apparat kortskaftad. 4. längsribban rak eller svagt böjd.

Artöfversikt.

- I. Lår gula.
- A. Antenner helt svarta.
1. Kroppen lysande blågrön. Vingar klara. 1. *H. gracilis*.
2. Kroppen bronsgrön. Vingar brunaktiga. 2. *H. germanus*.
- a. Längd 4 mm. 3. *H. chærophylli*.
- b. Längd 3 mm.
- B. Antenner delvis gula.
1. Bakkropp utan ljusa tvärband. 4. *H. chryzozygus*.
2. Bakkropp vid basen med 2 gula tvärband. 5. *H. Rothi*.
- II. Lår svarta.
- A. Skenben svarta. 6. *H. nigrilamellatus*.

B. Skenben gula, åtminstone delvis.

a. Panna hvit.

7. *H. albifrons*.

b. Panna metallglänsande.

α. Öfver 5 mm.

1. Yttersta leden af ♂:s mellantarser utbredd; tarsen betydligt längre än skenbenet. Vingar ljusare än följ.

8. *H. nigriplantis*.

2. ♂:s mellantarser ej utbredda, af skenbenets längd. Vingar mörkare.

9. *H. Sahlbergi*.

β. 3—3,5 mm.

10. *H. nigripennis*.

1. *H. gracilis* STANN. (*Bohemani*). Ryggsköld något pudrad. 3. antennleden från borstfästet något tillspetsad. Antennborst något hårigt. Ben gula; tarser mot spetsen brunaktiga. ♂:s framtarser långa och tunna, 3. och 4. lederna breda, svarta, 5. leden vitaktig. Vingar knappt gråaktiga. Längd 4—4,5 mm. — Sk.
2. *H. germanus* WIED. Mörkt metallglänsande grön. Panna grå. 3. antennleden i spetsen tvär. Ben gula; bakskenbenens spets och tarser mer eller mindre mörka. Vingar brunaktiga. ♂:s parningsapparat måttligt stor, ej nående öfver bakkroppens rygg. Längd 4 mm. — Sk., Hall.— Ög., Vg. (6—8).
3. *H. chærophylli* MEIG. Lik föreg. men panna mattsvart, vingar mörkare bruna och ♂:s parningsapparat större, nående öfver bakkroppsryggen. Längd 3 mm. — Sk.— Ög., Vg.
4. *H. chrysozygus* WIED. Lifligt metallglänsande grön. 3. antennleden ofvan och i spetsen brun, tillspetsad. Ben gula; baklåsens spets, hälften af bakskenbenet och tarserna, utom de främre hos ♂, svartbruna. Vingar nästan glasklara. Längd 4,5—5 mm. — Möjl. funnen i S. Sv.
5. *H. Rothi* ZETT. Grågrön. Bakkropp med 2 gula tvärband, det främsta, bredare, öfver 1. o. 2. leden, det bakre öfver 2. leden. Ben gula; yttre tarsleder mörkare. Vingar glasklara. Längd 2 mm. — Sk.

I närheten af denna art hör *H. bicingulatus* ZETT. (Sk.), som är förf. obekant.

6. *H. nigrilamellatus* MACQ. Metallglänsande grön. Panna gråhvit; antenner svarta. Ben svartbruna—svarta. Vingar nästan glasklara. Längd ung. 5 mm. — Sk.

7. *H. albifrons* ZETT. Svartgrön, metallglänsande. Antenner svarta. Ben svarta; knän, skenben och 1. tarsleder gula. Vingar gråaktiga. Längd 3,5—4 mm. — Sk.
8. *H. nigriplantis* STANN. Mörkt metallglänsande grön. Antenner korta, helt svarta; 3. leden trubbig. Lår utom spetsen, skenbensspetsar, baktarser och öfriga tarsänder svarta. Vingar svartaktiga, vid framkanten mörkast. Längd 5—5,5 mm. — Sk.—Ög. (7, 8).
9. *H. Sahlbergi* ZETT. Lik föreg. Längd 5—5,5 mm. — Sk.—Lappl.
10. *H. nigripennis* FALL. Metallglänsande grön. Antenner långa; 3. leden längre än de båda första tillsammans, tillspetsad. Ben svarta; framlårspetsen, framskenbenen och inre hälften af mellanskenbenen gula. Vingar svartaktiga, i framkanten mörkast. Längd 3—3,5 mm. — Sk.—Ög. (7—9).

9. Slkt. *Hypophyllus* Lw.

Medelstora, metallglänsande gröna, mycket smärta arter. Antenner med långt, 2-ledadt borst. Ryggsköld kort. Bakropp smal och mer än 3 gånger så lång som ryggskölden. Ben, isynnerhet de bakre, starkt förlängda. Vingar stora och breda.

Flugorna uppehålla sig på örter vid skogsbäckar.

Artöfversikt.

- I. Sista framtarsleden hos ♂ utbredd.
1. *H. discipes*.
- II. Sista framtarsleden hos ♂ ej utbredd.
2. *H. obscurellus*.
1. *H. discipes* AHR. (*patellatus*, *ventralis*). Antenner svartbruna; 3. leden starkt förlängd, tillspetsad. Borst jämntjockt. Ben blekgula eller rödaktigt gula. 1. framtarsleden kortare än skenbenet. Äfven 4. framtarsleden hos ♂ något utvidgad. Vingar brungula. Längd 5 mm. — Sk.



Fig. 2. *Hypophyllus discipes* ♂.

2. *H. obscurellus* FALL. Antenner svarta, 3. leden förlängd, tillspetsad. Antennborst mot spetsen afsmalnande. Ben gula. 1. framtarsleden som föreg. Vingar brunaktiga. Längd 3,5 mm. — Sk.

10. Slkt. *Gymnopternus* Lw.

Smärre, metallglänsande gröna arter. Antennernas 3. led äggrund, tillspetsad. Ryggsköld täml. smal. Bakkropp kägelformig, från sidorna hoptryckt. Ben med täml. starka taggar. Vingar stora, tydligt längre än bakkroppen.

Flugorna uppehålla sig vid bäckar, och sätta sig stundom på själfva vattenytan.

Artöfversikt.

- I. Lår öfvervägande svarta.
- A. Mellanskenben hos ♂ tjockare än bakskenbenen. Större art.
1. *G. cupreus*.
- B. Mellanskenben hos ♂ ej tjockare än bakskenbenen. Mindre art.
2. *G. angustifrons*.
- II. Lår öfvervägande gula.
- A. Baklår ofvan med en mörk längsstrimma. 3. *G. ærosus*.
- B. Baklår utan mörk strimma.
1. Vingarnas framkant vid basen starkt (♂) eller svagt (♀) förtjockad.
- a. Hanorganets skifvor gula. 4. *G. celer*.
- b. Hanorganets skifvor svarta eller mörkbruna. 5. *G. brevicornis*.
2. Vingarnas framkant ej förtjockad.
- a. Större arter.
- α. Antenner helt svarta. Svartgrön art. 6. *G. metallicus*.
- β. Antenner vid själfva basen ljusa. Stålblå art.
7. *G. chalybæus*.
- b. Mindre art. 8. *G. assimilis*.
- I. *G. cupreus* FALL. Metalliskt svartgrön; bröstsidor något gråskimrande. Ansikte hvitgrått. Antenner svarta. Ben svarta; lår vid själfva basen (framlår äfvan vid spetsen) gula; skenben gula, de bakre vid spetsen svartaktiga; tarser utom vid basen svartbruna. Vingar brunaktiga, i kanten svarta. ♂-organets bihang svarta. Längd 3,5—4 mm. — Sk.—Ög.

2. *G. angustifrons* STÆG. Mycket lik föreg. men mindre och mörkare. Lår nästan till spetsen svarta och ben äfven för öfrigt mörkare. Längd 2—3 mm. — Sk.—Uppl. (7).
3. *G. arosus* FALL (inbegr. *Dahlbomi*). Kroppsfärg och antenner som föreg. Ansikte svart. Ben gula, baklår ofvan svartaktiga. ♂-organets bihang svarta. Vingar näst. färglösa. Längd 2,5 mm. — Sk.—Dlr. (5—9).
Allmän på fuktiga ställen, på örter och buskar.
4. *G. celer* MEIG. Ryggsköld metalliskt gulgrön. Bakkropp grön. Ansikte gråhvitt, glänsande. Ben gula; tarser mot spetsen mörkare. Vingar gråaktiga. Längd 3 mm. — Sk.—Uppl.
5. *G. brevicornis* STÆG. (*obscuripennis*). Mörkt blågrön. Ben gula; tarser åtm. mot spetsen mörkare. Vingar gråaktiga. Längd 2,5 mm. — Sk. (6).
6. *G. metallicus* STANN. Metalliskt svartgrön. Ansikte hvitgrått. Ben gula; tarser mot spetsen bruna. Vingar gråaktiga. ♂-organets bihang gula. Längd 3,5—4 mm. — Sk.—Uppl. (6).
7. *G. chalybæus* WIED. Stålblå; kroppssidor hvitgrå. Ansikte hvitgrått. Ben gula; baklår i spetsen svarta; bakskenen brunaktiga, i spetsen svarta; tarser öfvervägande svartbruna. Vingar isynnerhet mot framkanten förmörkade. ♂-organets bihang hvitgula, svartkantade. Längd 4 mm. — Sk.—Uppl. (7).
8. *G. assimilis* STÆG. Mörkt metallgrön. Ansikte hvitt. Ben gula; tarser, utom de främre vid basen, svartbruna. Vingar gråaktiga. ♂-organets bihang svarta. Längd 2,5 mm. — Sk., Gottl., Ångerm.

2. Und.-fam. **Diaphorinæ.**

11. Slkt. **Chrysotus** MEIG.

Små, metallglänsande gröna eller blå arter. Antenner korta, dess leder ungefär lika långa; 3. leden rund, bredare än lång, med nästan spetsställdt borst. Bakkropp knappt längre än ryggskölden.

Flugorna anträffas på blad af buskar och lägre växter.

Artöfversikt.

Hanar.

I. Lår öfvervägande gula.

A. Baklår helt gula. Framhöfter svarthåriga. Större art. 1. *C. neglectus*.

B. Baklår i spetsen mörka. Framhöfter gulhåriga. Mindre art.

2. *C. cilipes*.

II. Lår öfvervägande svarta eller metallgröna.

A. Bakbenets lärring och lårbas gula.

1. 3. antennleden jämförelsevis stor. Liten art. 3. *C. pulchellus*.2. 3. antennleden ej stor. Större art. 4. *C. femoratus*.

B. Bakbenens lärring svart eller brun. Baklåren ej vid basen gula.

1. Framhöfternas hvita behåring mycket tydlig. (Man betraktar framhöften från sidan; är höften i spetsen svarthårig, hör arten ej hit, äfven om framhöften skulle vara delvis hvithårig.) Palper jämförelsevis stora. Mörkt stålblå eller violettfärgad art.

5. *C. læsus*.

2. Framhöfternas hvita behåring otydlig. Palper vanl. små.

a. 3. antennleden jämförelsevis stor. Liten art. 6. *C. amplicornis*.b. 3. antennleden ej stor. 7. *C. gramineus*.

Honor.

I. Framhöfter hvithåriga.

A. Lår öfvervägande guldfärgade.

2. *C. cilipes*.

B. Lår öfvervägande svarta.

5. *C. læsus*.

II. Framhöfter svart-, eller blott delvis hvithåriga.

A. Bakbenens lärring och lårbas gula.

1. 3. antennleden jämförelsevis stor. Liten art. 3. *C. pulchellus*.

2. 3. antennleden ej stor.

a. Bakskenben oftast helt gula. Större art. 1. *C. neglectus*.

b. Bakskenben i spetsen svarta eller bruna. Mindre art.

4. *C. femoratus*.

B. Bakbenens lärring svart eller brun. Baklårens bas ej gul.

1. Bakskenben svarta.

6. *C. amplicornis*.

2. Bakskenben gula.

7. *C. gramineus*.

(Chrysotus raphioides ZETT., som är förf. obekant, hör sannolikt icke hit.)

Fig. 3. *Chrysotus neglectus* ♂.Fig. 4. *Chrysotus neglectus*, antenn.

1. *C. neglectus* WIED. (*tæniomerus* delv.). Guldglänsande grön. Antenner svarta. Ben hos ♂ helt gula, hos ♀ med en brun fläck eller ring på midten af låren. Längd 2,2—2,8 mm. — Sk.—Lappl. (6—9), flerstädes allm.
2. *C. cilipes* MEIG. Lik föreg. Bakskenben med längre hår. Längd 1,75—2 mm. — Sk., Hall., Smål.
3. *C. pulchellus* KOW. Blåglänsande grön. Lik *C. neglectus*. Längd 1,5—1,8 mm. — Boh., Öl., Gottl., Uppl.
4. *C. femoratus* ZETT. Lik föreg. Lår vid bas och spets gula, tarser mörka. Bakskenben mörka. Längd 2 mm. — Sk?
5. *C. læsus* WIED. Mörkt metallglänsande grön eller blågrön. Ben öfvervägande svarta. Bakskenben med täml. långa hår. Vingar gråaktiga. Längd 1,75—2 mm. — Sk.—Jämtl. (7, 8).
6. *C. amplicornis* ZETT. Guldgrön, bakkropp blåaktig. Ben svarta. Vingar glasklara. Längd 1,8—2 mm. — Sk., Hall., Smål. (7).
7. *C. gramineus* FALL. Metallglänsande grön eller blågrön. Skenben gulaktiga, tarser mörka. Vingar gråaktiga. Längd 2,2 mm. — Sk.—Lappl. (7, 8); allm.

12. Slkt. *Diaphorus* MEIG.

Smärre, metallglänsande arter. Antenner korta med nästan lika långa leder; 3. leden rundad, bredare än lång. Ryggsköld täml. kort. Bakkropp cylindrisk. Vingar täml. breda.

Arterna, som likna föreg. släktet, uppehålla sig på likartade ställen.

Artöfversikt.

- I. Bakkropp, åtminstone hos ♂, vid basen genomlysande gul.
 1. *D. oculatus*.
- II. Bakkropp vid basen ej genomlysande gul.
 2. *D. nigricans*.
- I. *D. oculatus* FALL. Mörkt metallglänsande. Hos ♀ är bakkroppsbasen endast på buken gul. Ben svarta; framlårens spets och skenbenen gula. Vingar gulbruna. Längd 3,5—4 mm. — S. och m. Sv. (6—8); allm.

2. *D. nigricans* MEIG. (*obscurellus*). Metallglänsande svart. Skenben och tarser stundom bruna. Vingar åtminstone i framkanten svartaktiga. Längd 3 mm. — Sk.—Lappl., Häls.

13. Slkt. *Argyra* MEIG.

Medelstora eller smärre, metallgröna, ofta silfverskimrande arter. Antenner något förlängda; 3. leden lång, afsmalnande med trubbig spets. Ryggsköld jämförelsevis kort. Bakkropp cylindrisk, ofta vid basen gulaktigt genomlysande. Vingar stora och breda.

Arterna anträffas vid bäckar, där de gärna sitta på fuktiga stenar vid vattnet eller på den fuktiga marken.

Artöfversikt.

Hanar.

I. Skutell ofvan hårig.

A. Antennborst kortare än antennen. Bakkropp ej vitpuddrad.

1. *A. magnicornis*.

B. Antennborst af antennens längd eller längre. Bakkropp silfverglänsande.

2. *A. diaphana*.

II. Skutell glatt. — Undersl. *Lasiargyra* MİK.

A. Ryggsköld med tydlig silfverglans.

1. Antenner kortare än hufvudet (lodrätt). Ansikte svart.

3. *A. leucocephala*.

2. Antenner af hufvudets längd eller längre. Ansikte hvitt.

a. Antenner af hufvudets längd eller föga längre. Antennborst af antennens längd eller längre. Alla höfter svarta.

4. *A. argyria*.

b. Antenner tydligt längre än hufvudet, längre än antennborstet. Framhöfter gula.

5. *A. argentina*.

B. Ryggsköld utan silfverglans; bakkropp silfverglänsande.

1. 1. baktarsleden längre än följande tarsled.

6. *A. auricollis*.

2. 1. baktarsleden så lång som eller kortare än följande tarsled.¹

7. *A. elongata*.

Honor.

I. Skutell ofvan hårig.

A. Framhöfter i spetsen gula.

1. *A. magnicornis*.

B. Framhöfter helt svarta.

2. *A. diaphana*.

¹ Jämför äfven *Leucostola vestita*!

II. Skutell glatt. — Undersl. *Lasiargyra* Mlk.A. Antenner längre än hufvudet. Alla höfter gula. 7. *A. elongata*.

B. Antenner af hufvudets längd eller kortare. Höfter åt m. delvis svarta.

1. 1. baktarsleden längre än följande tarsled. 6. *A. auricollis*.

2. 1. baktarsleden lika lång som eller kortare än följande tarsled.

a. Bakhöfter i spetsen gula. 5. *A. argentina*.

b. Bakhöfter helt svarta.

a. Bakkropp på 2. ledens sidor med gula fläckar. Vingfjäll svarthåriga. 3. *A. leucocephala*.β. Bakkropp utan gula fläckar på 2. leden.¹ Vingfjäll gulhåriga.4. *A. argyria*.

1. *A. magnicornis* ZETT. Metallglänsande grön; bakkropp mörkare. Den senare hos ♂ på 2. och 3. ledernas sidor med gula fläckar. Ben gula; baklår och bakskenben i spetsen svarta; tarser mer eller mindre svarta. Vingar nästan glasklara. Längd 5—5,5 mm. — Ög., Uppl.

2. *A. diaphana* FABR. Mörkt metallglänsande blågrön. Bakkropp som föreg., silfverskimrande. ♀:s bakkropp ofta kopparröd. Ben öfvervägande svarta eller svartbruna, hos ♀ ljusare. Vingar något gråaktiga. Längd 6—6,5 mm. — Sk.—Uppl. (7, 8); flerstädes allm.

Fig. 5. *Argyra diaphana* ♂.

3. *A. leucocephala* MEIG. Guldgänsande grön. Skild från de andra genom sitt svarta ansikte. Ryggsköld med svagt silfverskimmer. Bakkropp på 2., 3. och 4. lederna med gula sidofläckar, af hvilka den första äfven utbreder sig öfver 1. leden. Ben gula; framlårens bas och baklårens och bakskenbenens spets samt baktarserna svartbruna. Vingar grågula. Hos ♀ är bakkroppens gula fläckar mindre. Längd 4,5—8 mm. — Sk.—Uppl. (7, 8); allm.

4. *A. argyria* MEIG. (*argentata*, *argentella*). Liknar föreg. men ryggskölden är starkare silfverskimrande, bakkroppens gula fläckar äro mindre och den främsta ej utbredd öfver 1. leden, och benens mörka färg är mera utbredd. Längd 4—6 mm. — Sk.—Uppl. (7, 8).

Fig. 6. *Argyra diaphana* ♂, antenn.¹ Jämför äfven *Leucostola vestita*!

5. *A. argentina* MEIG. Metallglänsande blågrön. Bakkropp silfverglänsande med gula fläckar på 2. och, stundom, 3. ledernas sidor. Ben gula; baktarser, framtarser utom 1. leden, stundom baklåsens spets samt framlåsens bas svartbruna. Vingar gulgrå. ♀ mera guldglänsande grön med mindre bakkroppfläckar. Längd 4—6,5 mm. S. o. m. Sv. (7, 8).
6. *A. auricollis* MEIG. Ryggsköld guldglänsande grön, bakkropp blåaktigt glänsande utan sidofläckar. Ben hos ♀ svarta; de främre skenbenen och 1. tarsleden gula; hos ♀ ljusare. Vingar gulgrå. Längd 4—6 mm. — Sk.—Jämtl. (5—7); sälls.
7. *A. elongata* ZETT. Glänsande grön. Bakkropp med 2 par gula sidofläckar, som hos ♀ nästan bildar 2 tvärband. Ben gula; baklår och bakskenben i spetsen samt tarserna utom 1. framtarsleden svarta. Vingar glasklara. Längd 3—4 mm. — Ög.

14. Slkt. *Leucostola* Lw.

Som föreg.

1. *L. vestita* WIED. Metallglänsande grön. Bakkropp hos ♂ starkt, hos ♀ svagare silfverglänsande. Ben rödgula; fram- och mellanbenens lårbas och tarser, bakbenens lår- och skenben i spetsen samt tarser svarta eller svartbruna. ♀:s ben ljusare. Vingar glasklara. Längd 3—3,5 mm. — Sk.—Uppl. (6—8).



Fig. 7. *Leucostola vestita* ♂, antenn.

3. Und.-fam. *Rhaphiinae*.

15. Slkt. *Rhaphium* MEIG.

Täml. liten, metallglänsande art. Antenner starkt förlängda, särskildt hos ♂.

Arten uppehåller sig i kärr.

1. *R. longicorne* FALL. Mörkt bronsfärgad, glänsande. Ben svarta; framskenben stundom brunaktiga. Vingar mörka. Längd 5—5,5 mm. — Sk.—Lappl. (7, 8).

Fig. 8. *Rhabdium longicorne* ♂.16. Slkt **Porphyrops** MEIG.

Smärre eller medelstora arter, metallglänsande gröna. Antenner förlängda; antennborst långt. Ben starkt håriga. Vingar breda.

Arterna uppehålla sig på växter vid bäckar.

Larven af *P. fascipes* är funnen under bark på tall.

Artöfversikt (♂).¹

- I. Mellanhöfter med en nedåtriktad tagg (bildad af flera borst).
- A. Underansikte svart.
1. ♂-apparatens yttre bihang gaffelklufna. 1. *P. Holmgreni*.
2. ♂-apparatens yttre bihang ej gaffelklufna. 2. *P. nigribarbatus*.
- B. Underansikte hvitskimrande.
1. 3. antennleden 4 gånger så lång som vid basen bred. Mindre art. 3. *P. nemorum*.
2. 3. antennleden ungefär 2 gånger så lång som vid basen bred. Större art. 4. *P. elegantula*.
- II. Mellanhöfter utan (eller med otydlig — *P. fascipes*) nedåtriktad tagg.
- A. Vingfjäll med mörka hår. 5. *P. fascipes*.
- B. Vingfjäll med ljusa hår.
1. Antennborst i spetsen bladlikt utbredt. 6. *P. discigera*.
2. Antennborst ej utbredt.
- a. ♂-apparatens yttre bihang klufna, långt bandformiga.
- α. Ansikte svart. Kindskägg brunt. Framhöfter svarthåriga. 7. *P. nasuta*.
- β. Ansikte hvitt. Kindskägg hvitt. Framhöfter hvithåriga. 8. *P. crassipes*.
- b. ♂-apparatens yttre bihang ej gaffelklufna, bandformiga eller kort trekantiga.

¹ Öfversikten likasom de följande beskrifningarna hänföra sig endast till ♂, då honorna f. n. icke äro möjliga att åtskilja. Af samma skäl har icke något afseende kunnat fästas vid *P. obscuripes* ZETT. (möjl. = *subnudipes*) eller *P. thoracica* MG., af hvilka endast ♀ är känd.

- α. Sista mellantarsleden utbredd. Yttre ♂-bihang korta, trekantiga. 9. *P. confinis*.
- β. Mellantarsleder enkla.
- *. Underansikte svart. Kinder och framhöfter svarthåriga. 10. *P. pectinata*.
- **.
- Underansikte vitt. Kinder och framhöfter hvithåriga.
- §. Yttre ♂-bihang korta och breda, bladlika; inre bihang smala, blad- eller lancettlika.
- ~. 3. och 4. längsribborna mot spetsen konvergerande. 12. *P. discolor*.
- ~. 3. och 4. längsribborna nästan parallella. 13. *P. consobrinus*.
- §§. Yttre ♂-bihang långa, smala.
- ~. Yttre bihang S-formigt krökta, strax före spetsen med en tofs af långa krökta hår. 11. *P. penicillatus*.
- ~. Yttre bihang långa, bandformiga, utan tofs. 14. *P. subnudipes*.
1. *P. Holmgreni* MIK. (*spinicoxa*). Metallglänsande grön. Ben utom bakskenben och tarser gulaktiga. Kinder och höfter hvithåriga. Vingar något gråaktiga. ♂-apparaten yttre bihang gaffelklufna, långa, brunaktiga. Längd 3 mm. — Smål., Dlr., Lappl.
2. *P. nigribarbatus* BECK. Metallglänsande mörkgrön. Kinder och höfter svarthåriga. Ben utom knän och delvis skenben svarta. De 2 första framtarslederna i spetsen utvidgade. Vingar något gråbrunaktiga. ♂:s yttre bihang långa, bandformiga. Längd 5 mm. — Dlr. (fjälltrakter).
3. *P. nemorum* MEIG. (*laticornis*). Metallglänsande grön. Ben svartbruna; frambenens lårspets, skenben och tarsens basleder gulaktiga. Hos ♀ äro benen nästan helt gula. Vingar nästan glasklara. Längd 3,5 mm. — Sk.—Ög. (5).
4. *P. elegantula* MEIG. Metallglänsande grön; ♂:s bakkropp i spetsen blåaktig. Ben rostgula; baklår i spetsen svarta (♂) eller ljusbruna (♀), skenbenens spets och större delar af tarserna svarta. Vingar gråaktiga. Längd 7 mm. — Sk.—Lappl. (6—8).
5. *P. fascipes* MEIG. Mörkt metallglänsande grön (♂) eller gulgrön (♀). Ryggsköld med 2 svarta linjer. Ben svarta; skenben gulbruna, de bakre vid bas och spets svarta, på

- midten gulhvita. Hos ♀ äro benen, utom tarsändlederna, gula. Vingar något gråaktiga. Längd 5 mm. — Sk.—Lappl. (5—8).
6. *P. discigera* STENH. Mörkt olivgrön, metallglänsande. Ben gulröda; framlår förbi midten och bakben helt svartbruna, tarser svarta. Hos ♀ äro framlåren endast till en tredjedel svartbruna och baklår och bakskenben vid basen gulröda. Vingar gråaktiga. Längd 3,5 mm. — Ög.
7. *P. nasuta* FALL. Mörkt metallglänsande grön (♂) eller gulgrön (♀). Ben svartbruna; fram- och mellanskenben samt tarser vid basen gulbruna. Hos ♀ äro benen till större del gula. Vingar gråaktiga. Längd 5 mm. — Sk.—Lappl. (5—8).
8. *P. crassipes* MEIG. Mörkt bronsgrön. Ryggsköld med 2 mörka linjer. Ben hos ♂ svarta; framlår i spetsen, framskenben och 1. framtarsleden gula; mellanben gula, deras 2 sista tarsleder svarta, utbredda. Hos ♀ äro benen gulaktiga; framlårens bas, bakbenen ofvan och tarserna svartaktiga. Vingar svagt gråaktiga. Längd 4 mm. — Sk.—Lappl. (6—8).
9. *P. confinis* ZETT. Färg som föreg. Ben hos ♂ svarta; framskenben och de 3 första framtarslederna öfvervägande gula; mellanben gula utom den svarta, utbredda yttersta tarsleden. Hos ♀ äro benen gula; baklår ofvan i spetsen, bakskenbenens spets, baktarserna helt och framtarserna i spetsen svarta. Vingar obetydligt gråaktiga. Längd som föreg. — Jämtl., Lappl. (7).
10. *P. pectinata* LW. (? *magnicornis*). Metallglänsande grön. Ryggsköld med 2 otydliga mörka strimmor. Bakkropp på sidorna hvitskimrande. Framlår undertill med borstkam. Fram- och mellanlår svarta med gul spets, baklår gula med svart ring före spetsen; skenben gulbrunaktiga, de främre något böjda; tarser mörka, vid basen ljusare; 1. och 2. framtarslederna böjda, i spetsen förtjockade. Längd omkr. 5 mm. — Vg.?
11. *P. penicillatus* LW. Metallglänsande grön. Ansikte hvitt. Kinder och höfter hvithåriga. Fram- och mellanlår svartbruna, i yttre hälften gula likasom skenben och tarsbaser. Bakben svartbruna, lårbas och delvis skenben ljusare.

1. framtarsleden i spetsen förtjockad. Längd 4,5 mm. — Hall.
12. *P. discolor* ZETT. Bronsfärgadt grå, matt. Ryggsköld med 2 svarta linjer. Ben gula med mörka tarser. Vingar nästan glasklara. Längd ung. 5 mm. — Lappl.; 2 ex.
13. *P. consobrinus* ZETT. Metallglänsande grön eller blå. Ryggsköld med 2 svarta linjer. Ben svarta; knän, skenben och tarser rödgula. Vingar nästan glasklara. Längd 5 mm. — Sk., Ög., Lappl. (5—7).
14. *P. subnudipes* ZETT. Metallglänsande mörkgrön. Ansikte hvitt. Kinder och höfter hvithåriga. Ben öfvervägande svarta. Vingar gråaktiga. Längd omkr. 4 mm. — Sk.

17. Slkt. *Syntormon* Lw.

Smärre arter, smärta, metallglänsande gröna. Antenner förlängda; 2. leden skjuter något öfver den 3. ledens bas; denna senare lång och bred, tillspetsad. ♂-bihang dolda. Ben smärta, borstförsedda.

Flugorna uppehålla sig på vattenväxter.

Artöfversikt (♂).

- I. Yttersta mellantarslederna utbredda. 1. *S. tarsatus*.
- II. Mellantarsleder ej utbredda.
- A. 1. baktarsleden med 1 eller 2 taggliknande borst på framsidan. Framlår utan borst på undersidan.
1. 1. baktarsleden med en krökt tagg på framsidan. 2. *S. pallipes*.
2. 1. baktarsleden med 2 taggliknande borst på framsidan.
- a. 1. baktarsledens taggar starkt krökta. Fram- och baklår till största delen, mellanlår till hälften svarta. 3. *S. denticulatus*.
- b. Taggarna små, raka. Lår gula.
- α. 1. baktarsleden helt svart. 4. *S. aculeatus*.
- β. 1. baktarsleden endast i yttre hälften svart. 5. *S. punctatus*.
- B. 1. baktarsleden oväpnad. Framlår med 3 borst nedtill vid basen. 6. *S. pumilus*.
1. *S. tarsatus* FALL. Gulgrön, något glänsande. Buk gul. Ben gula; bakskenbenens spets hos ♂ och tarsernas spetsar hos båda könen svarta. Bakskenben hos ♂ med 2 olikstora raka borsttaggar. Vingar något gråaktiga. Längd 2,5—3 mm. — Sk.—Lappl. (7).

2. *S. pallipes* FABR. (*hamatus*). Metallglänsande grön, bakkropp mörkare. Buk oftast gul, stundom äfven bakkroppsroten. Ben blekgula; baklårens spets brun, likaså tarslederna; stundom är den bruna färgen mera utbredd. Vingar brunaktiga, vid basen smala. Längd 3 mm. — Sk.—Ög. (6—9); flerstädes allm.
3. *S. denticulatus* ZETT. Metallgrön. Bakkropp grågrön, på buksidan vid roten stundom gul. Ben gula; framlår i inre hälften svarta, baklår vid roten och stundom äfven vid spetsen bruna; tarser helt eller delvis svarta. ♀ har benen ljusare. Vingar något gråaktiga. Längd 5 mm. — Sk., Uppl.; sälls.
4. *S. aculeatus* ZETT. Grönglänsande. Ben gula; baklår i spetsen och tarserna svarta. Vingar något gråaktiga. Längd 2,5 mm. — Ög.
5. *S. punctatus* ZETT. Knappt skild från föreg annat än genom att bakkroppen är vid basen gul. Längd 3 mm. — Ög. Sannolikt endast en varietet.
6. *S. pumilus* MG. (*longiseta*). Metallgrön. Ben gula; framlår vid basen samt yttre tarsleder bruna. Vingar något gråaktiga. Längd 3,5 mm. — Ög., Uppl. — Mycket nära denna art står sannolikt *S. pusillus* ZETT. (= ? *pumilio* ZETT.). — 2 ex. Sk.—, som är för förf. obekant.

18. Slkt. *Xiphandrium* Lw.

Små smärta arter af metallgrön färg. Antenner starkt förlängda; 3. leden lång och tämligen bred, stundom S-formigt böjd. Bakkropp cylindrisk. ♂-bihang utstående. Ben smärta, tämligen nakna.

Flugorna träffas på växter på fuktiga ställen.

Artöfversikt.

- I. Bakkropp på 2. och 3. ledernas sidor gul. 1. *X. fasciatum*.
- II. Bakkropp ej gul.
 - A. Baklår med tydligt förspetsborst (præapikalborst). ♂:s yttre bihang långa, sylformiga, med ett långt, böjdt hårborst i spetsen. 2. *X. monotrichum*.

B. Baklår utan tydligt förspetsborst.

1. ♂-apparatusens yttre bihang svarta och korta, skofvelltikt tillspetsade. ♀:s bakskenben gula, på sin höjd vid bas och spets bruna.
 3. *X. caliginosum*.
2. ♂-apparatusens yttre bihang gula, bandlikt förlängda med afrundad spets. ♀:s bakskenben helt bruna.
 4. *X. appendiculatum*.
1. *X. fasciatum* MEIG. Mörkt bronsfärgad, glänsande. Bakroppens gula fläckar stundom förenade till tvärband. Honan har enfärgad bakkropp. Ben gula; tarser mörkare. Vingar brunaktiga. Längd 2 mm. — Sk.—Uppl. (6, 7).
2. *X. monotrichum* LW. (*macrocerum*). Mörkt metallglänsande grön. Ben gula; baklår ofvan vid spetsen brunaktiga, framtarser i spetsen, baktarser helt svarta. Vingar brunaktiga. Längd 3—3,5 mm. — Sk.—Jämtl. och Västerb. (6, 7).
3. *X. caliginosum* MEIG. Mörkt metallglänsande grön. Ben gula, tarser mer eller mindre svartbruna; stundom äro benen hos ♂ till större del mörka; hos ♀ alltid ljusare. Vingar brunaktiga. Längd 3 mm. — Sk.—Lappl. (7—9).
4. *X. appendiculatum* ZETT. Lik *X. monotrichum*. Längd 3 mm. — Sk. (7).

4. Und.-fam. **Hydrophorinae.**19. Skt. **Achalcus** LW.

Små gul- eller brunaktiga arter. Antenner korta; 3. leden äggrundt tillspetsad med långt borst. Ryggsköld kort. Bakkropp något hoptryckt. Ben smärta.

Arterna anträffas på gräs på fuktiga ställen.

Artöfversikt.

- | | |
|--|----------------------------|
| I. Ryggsköld gul, bakkropp brun. | 1. <i>A. flavicollis</i> . |
| II. Ryggsköld och bakkropp svartbruna. | 2. <i>A. cinereus</i> . |
1. *A. flavicollis* MEIG. (inbegr. *pallidus*). Längd 1,5—2 mm. — Sk.—Uppl.
 2. *A. cinereus* WALK. (*pygmaeus*). Längd som föreg. — Sm., Uppl.

20. Slkt. *Medeterus* FISCH.

Smärre, grågröna arter. Antenner korta; 3. leden rundad. Ryggsköld intryckt framför skutellen, täml. lång. Bakkropp knappt längre än ryggskölden. Ben långa och smala, de båda bakre paren sitta tätt tillsammans och äro täml. långt skilda från framparet. Framhöfter förlängda. Diskfält oftast förlängdt till närheten af vingkanten.

Arterna uppträda, ofta massvis, på torra ställen och anträffas på väggar och plank, trädstammar, på sand m. m.

Larverna (*M. ambiguus*) äro funna under bark på döda träd.

Artöfversikt.

- I. Skutell på hvarje sida med blott 1 långt borst.
- A. Hela ansiktet täckt af tätt, hvitaktigt puder. 1. *M. plumbellus*.
- B. Ansiktet blott öfver tvärlisten grått eller brunt pudradt, under den samma mer eller mindre metallglänsande. 2. *M. micaceus*.
- II. Skutell på hvarje sida med ett längre och ett kortare borst.
- A. Mellanskenben utan något borst nära basen. 3. *M. muralis*.
- B. Mellanskenben med ett borst nära basen.
1. Ryggsköldens midtstrimborst stora och tydliga.
- a. 5. längsribbens sista stycke åtminstone $1\frac{1}{2}$ gång så långt som bakre tvärribban.
- α. Svängkolfnopp åtminstone på öfversidan svartaktig. 4. *M. tristis*.
- β. Svängkolfnopp helt gul.
- *. Större art. 5. *M. apicalis*.
- ** . Mindre art. 6. *M. pallipes*.
- b. 5. längsribbens sista stycke ej $1\frac{1}{2}$ gång så långt som bakre tvärribban. 7. *M. obscurus*.
2. Ryggsköldens midtstrimborst ytterst korta och otydliga.
- a. Ben gula; på sin höjd lären vid basen svarta eller bruna. 8. *M. diadema*.
- b. Ben svarta; på sin höjd knäna gula.
- α. Ben helt svarta. 9. *M. ambiguus*.
- β. Knän gula.
- *. Hela ansiktet tunt, grått pudradt. 10. *M. jaculus*.
- ** . Ätminst. ansiktets tvärlist opudrad och metallglänsande. 11. *M. truncorum*.
- I. *M. plumbellus* MEIG. (*minutus*). Ljusgrå; ryggsköld något gulaktig; bakkroppens gröna bottenfärg skimrar åtminstone vid ledgränserna igenom. Antenner svarta.

Ben gula; lår vid basen och tarsändleder brunaktiga. Vingar svagt gråaktiga. Längd 2—2,5 mm. — Sk., Hall., Gottl.

2. *M. micaceus* LW. (*apicalis* var. b.). Metallglänsande mörkgrön. Ryggsköld med brunaktig pudring. Antenner svarta. Ben gula; lår till $\frac{2}{3}$, skenben i spetsen och tarser svartbruna; stundom äro benen nästan helt svarta. Vingar gråaktiga. — Sk., Ög., Lappl.
3. *M. muralis* MEIG. Metallglänsande grön med grå bepudring. Antenner svarta. Ben varierande i färg. Vingar glasklara. Längd 1,5—2,5 mm. — Sk.—Lappl. (6—9).

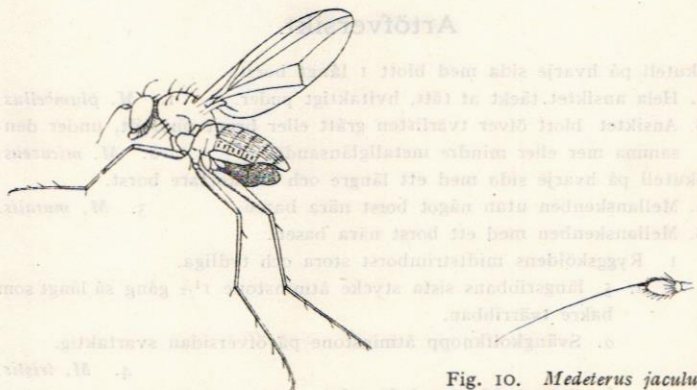


Fig. 9. *Medeterus jaculus* ♂.

Fig. 10. *Medeterus jaculus* ♂, antenn.

4. *M. tristis* ZETT. Metallglänsande bottenfärg med mörkt gråaktig bepudring. Antenner svarta. Ben svarta. Vingar gråaktiga. Längd 2,5—3 mm. — Sk.—Lappl. (6—8).
5. *M. apicalis* ZETT. Metallglänsande grågrön. Antenner svarta. Ben svarta med gulröda knän. Vingar glasklara. Längd 3—3,5 mm. — Sk., Ög.
6. *M. pallipes* ZETT. Färg som föreg. Antenner svarta. Ben gula; lår vid basen bredt mörka, tarsändleder svarta. Vingar glasklara. Längd 2 mm. — Sk.—Uppl. (7—9).
7. *M. obscurus* ZETT. Mörkgrå; ryggsköld med 3 glänsande bruna strimmor; bakkropp svart. Antenner svarta, vid basen rödgula. Ben svarta. Vingar glasklara. Längd 3—5 mm. — Sk.—Lappl. (8).

8. *M. diadema* L. (*rostratus*). Grågrön; ryggsköld med 3 kopparbruna strimmor. Antenner svarta. Ben blekt rödgula, vanligen mörkare vid lårbasen; tarsspetsar bruna. Vingar glasklara, blekgula. Längd 4—4.5 mm. — Sk.—Uppl. (7—9); allm.
9. *M. ambiguus* ZETT. Metallglänsande svartblå. Antenner och ben svarta. Vingar nästan glasklara. Längd 3—3.75 mm. — Ög., Dlr. (7).
10. *M. jaculus* FALL. Grå; ryggsköld med 3 metallglänsande gröna strimmor. Antenner svarta. Vingar glasklara. Längd 3.5—4 mm. — Sk.—Häls. (6—8); allm.
11. *M. truncorum* MEIG. Lik föreg. Längd 2—2.5 mm. — Sk.—Lappl. (7, 8).

21. Slkt. *Scellus* Lw.

Smärre arter af mörkgrön färg. Antennernas 1. led förlängd. Bakkropp kort. Framskenben i spetsen med en klolik tagg. Vingar långa.

Arterna uppehålla sig på växter vid vatten.

Artöfversikt.

- I. 3. antennleden hos ♂ ungefär lika lång som 1. leden, lancettformad, spetsig; hos ♀ ungefär dubbelt så lång som bred. 3. *S. dolichocerus*.
- II. 3. antennleden hos båda könen kort, trubbig, hos ♀ knappt längre än bred (hög).
- A. 4. längsribban vid kröken med en svart rund fläck; likaså diskfältets tvärribba. 1. *S. notatus*.
- B. 4. längsribban utan eller med blott antydd svart fläck. 2. *S. spinimanus*.
- I. *S. notatus* FABR. Metallglänsande mörkgrön; ryggsköld strimmad. Ben mörkt metallgröna. Framlår förtjockade, undertill borstbesatta. Framskenben böjda, på midten med en i spetsen klufven tand. Mellanbenens lår starkt förlängda; mellanskenben på insidan vid spetsen med en tofs krusigt hår; 1. mellantarsleden på insidan med långa hår. Vingar gråaktiga; framkanten i inre hälften gul, i yttre hälften till spetsen brun; alla ribbor brunkantade.

Honan har benen enkla; har dock taggutsnitt i fram-skenbensspetsen och borst på framlären. Längd 4—6 mm. — Sk.—Ög. och Vg. (6—8).

2. *S. spinimanus* ZETT. Färg som föreg. Ben svarta, i öfrigt som föreg. Vingar från basen till midten hvita, framkanten i yttre hälften intensivt brun, ut- och bakkanterna glasklara. Längd 3,5—4,5 mm. — Dlr.—Lappl. (6—8).

3. *S. dolichocerus* GERST. Färg som föreg. Vingar brunsvarta utom i inre delen af framkanten och i bakkanten. Längd 4—5,5 mm. — Ölands alfvar (6, 7).



Fig. 11. *Scellus notatus* ♂.

22. Slkt. *Hydrophorus* FALL.

Små arter, lika föregående, men 1. antennleden ej förlängd.

Arterna uppehålla sig ofta på själfva vattenytan, där de snabbt glida fram.

Artöfversikt.

- I. Vingar med talrika tvärställda fläckar i fälten mellan kantribban och 3. längsribban. Fläckar på 4. längsribbens krök och på diskfältets tvärribba.
 1. *H. nebulosus*.
- II. Vingar på sin böjd med fläck på 4. ribbens krök.
 - A. Vingar med fläck på 4. ribbens krök.

1. Ansiktets öfre del glänsande grön, nedre delen hos båda könen brunpudrad. 2. *H. bipunctatus*.
2. Ansiktets öfre del mattgrön, undre delen hos ♂ hvit, hos ♀ brunpudrad. 3. *H. borealis*.
- B. Vingar utan fläck på 4. ribbens krök.
1. Vingar i framkanten bruna. Mindre art. 4. *H. alpinus*.
2. Vingar i framkanten ej bruna.
- a. Framskenben undertill vid spetsen med en liten utstående tagg. 5. *H. præcox*.
- b. Framskenben utan tagg.
- a. Ansikte helt hvitt. 6. *H. litoreus*.
- β. Ansiktets öfre del grönt, nedre delen hvitt (♂) eller gult (♀). 7. *H. balticus*.
1. *H. nebulosus* FALL. Mörkt metallglänsande grön; ryggsköld otydligt strimmad. Ben svarta med bruna tarser. Längd 2,5 mm. — Sk.—Lappl. (5—9).
2. *H. bipunctatus* LEHM. Glänsande svartgrön. Ben svartgröna—svarta. Framlår (♂) undertill småtaggiga. Vingar grå. Längd 4 mm. — Sk.—Lappl. (5—8); allm.
Funnen på toppen af Åreskutan (1420 m.) och i Torne lappmark på snöfält i fjällen.
3. *H. borealis* LW. (*binotatus*). Mörkt brungrön. Ben svartgröna. Framlår hos ♂ undertill småtaggiga och mot spetsen med en tofs af 4—5 något längre borst. Vingar klara. Längd 3,5—5 mm. — Sk.—Lappl. (5—10); allmännast i norr.
4. *H. alpinus* WAHLBG. Olivgrön. Ben af samma färg. Framlår undertill långtaggiga. Framskenben i spetsen med en krokig tagg. Vingar glasklara med beskuggade ribbor. Längd 2,5 mm. — Lappl., ända till 1000 m. ö. h.
5. *H. præcox* LEHM. (delv. *inaequalipes*). Matt brungrön. Ben svartaktiga. Framlår täml. långtaggiga. Vingar glasklara. Längd 3—3,5 mm. — Sk.—Dlr.
6. *H. litoreus* FALL. Svartaktigt grön. Ben svartaktiga. Framlår korttaggiga. Vingar något gråaktiga. Längd 3—4 mm. — Sk.—Dlr.

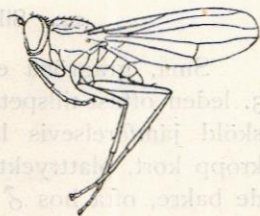


Fig. 12. *Hydrophorus præcox* ♂.

7. *H. balticus* MEIG. Som föreg. Längd ung. som föreg.
— Sk.—Lappl.

23. Slkt. *Liancalus* LW.

Täml. stor, metallgrön art. Antenner korta; 3. leden knappt längre än bred med långt, nedböjdt borst. Ryggsköld täml. lång. Bakrygg starkt utvecklad. Bakkropp knappt dubbelt så lång som ryggskölden. Ben smärta och långa, i synnerhet de båda bakre paren. Framlår ej förtjockade och utan taggar. Vingar stora. Diskfält nästan nående vingkanten.

Arten uppehåller sig gärna vid vattenfall och forsar.

1. *L. virens* SCOP. (*regius*). Metallgrön.

Ryggsköld med 2 svarta, ofta kopparrödt kantade längsstrimmor, framtill och på bröstsidorna vitgrå. Bakkropp med svarta tvärband, bakifrån sedd nästan vitgrått skimrande. Ben svarta; lår ofvan grönglänsande. 2. framtarsleden hos ♂ mycket kort men tjockare än öfriga leder. Vingar glasklara; i spetsen mellan 3. och 4. ribborna en rund snöhvit fläck, däriinnanför en intensivt brun beskuggning, på 4. längsribban en brun fläck. Denna senare finnes äfven på ♀:s i öfrigt glasklara vingar. Längd 7 mm. — Sk.—Häls. (4—9).



Fig. 13. *Liancalus virens* ♂.

24. Slkt. *Campsicnemus* WALK.

Små, grågröna eller mörkgröna arter. Antenner korta; 3. leden oftast tillspetsad, starkt hårig, med kort borst. Ryggsköld jämförelsevis lång. Bakrygg starkt utvecklad. Bakkropp kort, plattröck (åtm. hos ♀). Ben långa, i synnerhet de bakre, ofta hos ♂ med egendomliga bihang eller på annat sätt ovanligt gestaltade. Vingar smala och långa, kilformiga.

Arterna uppehålla sig i närheten af stillastående eller långsamt flytande vatten på vattenväxter, stundom på vattenytan.

Artöfversikt (♂).

- I. Lår svarta.
- A. Mellanskenben starkt uppsvällda och nära spetsen på utsidan bredt och djupt utskurna. Mellan- och framlår mot spetsen ej ljusare.
1. *C. paradoxus*.
- B. Mellanskenben ej som föreg. Mellan- och framlår mot spetsen ljusare.
2. *C. pusillus*.
- II. Lår ljusa.
- A. Vingar med fyrkantig hvit fläck utanför tvärribban.
3. *C. pictipennis*.
- B. Vingar utan sådan fläck.
1. Baklår hos ♂ undertill med en rad tydliga borst.
- a. Mellanskenben mot spetsen krökta. 4. *C. curvipes*.
- b. Mellanskenben ej mot spetsen krökta. 5. *C. pilosellus*.
2. Baklår hos ♂ utan borstråd.
- a. Mellanskenben krökta.
- α. Mellanskenben mycket förtjockade och försedda med långa hår. 6. *C. scambus*.
- β. Mellanskenben ej förtjockade. 7. *C. loripes*.
- b. Mellanskenben ej krökta.
- α. Antenner svarta, vid basen gula. Ben enkla. 8. *C. picticornis*.
- β. Antenner svarta. Mellanlår med tydlig borstråd.
- *. Mellanlårens borst täml. långa. 9. *C. armatus*.
- ** . Mellanlårens borst korta och svaga. 10. *C. pectinulatus*.

(Af *C. articulatus* är endast ♀ känd och dess ställning är därför osäker.)

1. *C. paradoxus* WAHLB. Olivgrön. Antenner svarta. Ben svarta; lår grönaktiga. Vingar något förmörkade; 4. längsribban med mörk punkt. Längd 1,5 mm. — Lappl.
2. *C. pusillus* MEIG. Olivgrön; ryggsköld med 2 mörka linjer. Antenner svartbruna. Mellanskenben hos ♂ på insidan svagt inbuktade; 2 sista framtarslederna hos ♂ något utbredda. Vingar gråaktiga. Längd 1,5—1,75 mm. — Öl., Gottl., Ög.
3. *C. pictipennis* BOHEM. (*guttipennis*). Mörkt brungrön. Ben gula; knän och yttersta tarsleder mörkare. Vingar gråaktiga. Längd 1,5 mm. — Sk., 1 ex.
4. *C. curvipes* FALL. Olivgrön. Antenner svarta. Ben gulröda; tarser svarta. Vingar gråaktiga. Längd 1,5—2 mm. — Sk.—Lappl. (5—10); allm.

5. *C. pilosellus* ZETT. Som föreg. Längd 1,5 mm. — Ög., Dlr., Jämtl., Västerb. (8, 9).
6. *C. scambus* FALL. Mörkt metallgrön. Antenner svarta. Ben gula; mellanskenben utom vid basen och de 4 yttersta tarslederna svarta. ♀ har rödgula ben med svarta ledgränser och tarsändleder. Vingar brunaktiga. Längd 3 mm. — Sk.—Lappl. (4—10); allm.
7. *C. loripes* HAL. (*femoralis*). Olivgrön. Antenner svarta. Ben gulbruna; tarser svarta. Vingar något brunaktiga. Längd 2 mm. — Sk., Ög.
8. *C. pcticornis* ZETT. Olivgrön. Ben gula; tarser utom I. leden svarta. Vingar något brunaktiga. Längd 1,5—2 mm. — Sk.—Uppl. (9).
9. *C. armatus* ZETT. Olivgrön. Ben brungula; knän och tarser i spetsen svarta. Vingar något gråaktiga. Längd 1,5—2 mm. — Sk.—Smål.
10. *C. pectinulatus* LW. (? *pumilio*). Som föreg. — Sk.—Ög.

25. Slkt. *Ectomus* Mlk.

Liten art. Antenner korta; 3. leden med ryggborst. Vingar smala.

1. *E. alpinus* HAL. (*punctipennis*). Bronsbrun. Ben gula; tarser mörkare. Vingar något gråaktiga med mörka ribbor. Längd 2—2,5 mm. — Västerb., Lappl.

26. Slkt. *Teuchophorus* Lw.

Mycket liten, mörkt metallgrön art. Antenner korta. Bakkropp från sidorna hoptryckt. Bakskenben hos ♂ vridna, i spetsen förtjockade, på insidan med ett sporreliknande uppåtriktadt starkt borst, längre mot spetsen med ett tunnare framåtriktadt sådant. Vingar täml. breda.

Arten anträffas på vattenväxter.

1. *T. spinigerellus* ZETT. Antenner svarta. Ben gula; baklår ofvan vid spetsen med en mörkare fläck; tarsändleder svarta. Vingar brunaktiga. Längd 1,25—1,5 mm. — Sk.—Ög. (6—9).

27. Slkt. *Sympycnus* Lw.

Små svartgröna arter. Antenner korta; 3. leden tillspetsad. Ögon skilda. Bakkropp från sidorna hoptryckt. Ben måttligt långa. Vingar smala, långa.

På växter på fuktiga ställen.

Artöfversikt.

- I. Framhöfter gula, endast ytterst vid basen svartaktiga. 3. antennleden föga tillspetsad, mycket kort. 1. *S. æneicoxa*.
 II. Framhöfter grå, blott ytterst i spetsen gula. 3. antennleden starkt tillspetsad. 2. *S. annulipes*.

1. *S. æneicoxa* MEIG. (*brevicornis*, *nigritibialis*). Antenner svarta. Ben gula; baklår och bakskenben i spetsen svartaktiga; tarser svartbruna; 1. framtarsleden gul. Vingar brunaktiga. Längd 2,25—2,5 mm. — Sk.—Uppl. (7—9).
 2. *S. annulipes* MEIG. (*pulicarius*). Som föreg. men framlåren med en brun ring på midten och baklårens och bakskenbenens spets bredare mörk. Längd 2,5 mm. — Sk.—Lappl. (7—9); allm.

28. Slkt. *Lamprochromus* Mik.

Som föreg.

1. *L. elegans* MEIG. (*bifasciellus*). Metallgrön. Bakkropp med 2 gula tvärband vid basen. Ben gula; tarser mörka. Vingar nästan glasklara. Längd 1,5—2 mm. — Ög.

29. Slkt. *Chrysotimus* Lw.

Små guldgröna arter. Antenner korta; 3. leden bredare än lång. Bakkropp knappt längre än ryggskölden, hos ♂ något hoptryckt.

Arterna träffas på växter på fuktiga ställen.

Artöfversikt.

- I. Antenner svarta. Yttersta tarsleden svart. 1. *C. molliculus*.
 II. Antenner gula; endast 3. leden svartaktig. Yttersta tarsleden gul.

2. *C. concinnus*.

1. *C. molliculus* FALL. Guldgrön, gulhårig. ♂:s buk och ♀:s hela bakkropp utom den guldgröna basen och den svarta spetsen gul. Ben ljusgula. Vingar gulaktiga. Längd 2 mm. — Sk.—Ög. (7—9).
 2. *C. concinnus* ZETT. ♀:s bakkropp helt gul. För öfrigt som föregående. — Sk., Ög. (7).

30. Slkt. *Xanthochlorus* Lw.

Små, rostgula arter. stundom med grönaktig ryggsköld. Antenner korta. Ryggsköld framför skutellen djupt intryckt. På växter i fuktiga lunder.

Artöfversikt.

- I. Ryggsköld rostgul; insänkningen framför skutellen grön. Panna grå.
 1. *X. tenellus*.
 II. Ryggsköld och panna metalliskt grönskimrande. 2. *X. ornatus*.
 1. *X. tenellus* WIED. (*flavellus*). Gul med blekgula ben. Vingar gulaktiga. Längd 3 mm. — Sk.—Uppl. (7, 8).
 2. *X. ornatus* HAL. (*tenellus*). Som föreg. Bakkropp gul. Lik *Bathycranium bicolorellum*, men ryggsköldens borst äro gula. — Sk.—Uppl. (7, 8).

31. Slkt. *Bathycranium* STROBL.

Som föreg.

1. *B. bicolorellum* ZETT. Ryggsköld grön med en insänkning framför skutellen. Bakkropp gul med 3 mörka tvärband. Ben gulhvita. Vingar glasklara. Längd 3 mm. Lik *Xanthochlorus ornatus*, men ryggsköldens borst äro mörka. — Sk.—Uppl. (6—9).

32. Slkt. *Micromorphus* MIK.

- I. *M. albipes* ZETT. Ryggsköld grå. Bakkropp grönsvart. Antenner svarta. Skutell i spetsen gul. Ben gula. Vingar glasklara. Längd 1,25 mm. — Ög., Uppl.

33. Slkt. *Thinophilus* WAHLB.

Större, grågröna arter. Sugrör stort, liksom bildande en fortsättning på ansiktet. Antenner korta; 3. leden rund med ryggborst. Ryggsköld täml. lång. Bakrygg starkt utvecklad. Bakkropp högst $1\frac{1}{2}$ gång så lång som ryggskölden. Ben täml. långa. Vingar täml. långa, nästan jämbreda.

Arterna uppehålla sig på marken vid hafsstränder.

Artöfversikt.

I. Lår utom i spetsen svarta. Större art.

II. Lår utom i spetsen gula. Mindre art.

- I. *T. flavipalpis* ZETT. Metallglänsande grön med tät brunröd bepudring. Ryggsköld otydligt strimmad. Antenner ljust rödbruna, ofvan mörkare. Ben svartbruna, gråpudrade; knän gula. Framtarsleder gula, i spetsen svarta.
1. framtarsleden hos ♂ vid basen krökt; 3. och 4. lederna något utbredda, på utsidan långhåriga, i spetsen med ett långt starkt borst. Äfven mellantarslederna gula med svart spets samt med långa svarta hår. Vingar brunaktiga med en fläck på 4. längsribban och brunkantad diskvärribba. Längd 5,5—6,5 mm. — Boh., Gottl., Ög., Sdml. (6).
 2. *T. ruficornis* HAL. (*maculicornis*). Lik föreg. men benen öfvervägande gula och tarser enkla. Längd 2,5—3,5 mm. — Sk.—Sdml.



Fig. 15. *Thinophilus flavipalpis* ♂.

34. Slkt. *Schoenophilus* MİK.

Som föreg.

1. *S. versutus* WALK. Ryggsköld grå. Bakkropp brunsvart, något metallglänsande. Ben bruna; lårspets, skenben och tarsbas ljusare. Vingar gråaktiga med tvärribban beskuggad samt en mörk fläck på 4. längsribbens yttre del. Längd 2 mm. — Sk.

26. Fam. Lonchopteridæ.

Hufvud något förlängdt, äggrundt, af ryggsköldens bredd. Antenner vid basen åtskilda, 3-ledade, korta; de 2 första lederna korta, borstbeklädda, den 3. nästan cirkelrund, flat, finhårig, med finhårigt, 3-ledadt ändborst. Sugrör mycket kort. Ögon utstående. Punktögon 3. Ryggsköld äggrund, ofvan platt. Bakkropp lång, smal och plattrytt, 6-ledad. ♂-organ inslaget mot buken med skiflika bihang. Ben långa. Vingar i hvila liggande på bakkroppen, lansettlika, spetsiga. 1. längsribban kort; 2. och 3. enkla. 4. längsribban saknas skenbart. 5. längsribban tyckes 2 gånger gaffelklufven. 6. längsribban når hos ♂ vingkanten (fig. 15), hos ♀ förenar den sig med 5. ribban, hvarigenom 4. bakkantfältet hos ♀ blir slutet (fig. 16). Diskfält saknas.

Litteratur.

- J. C. H. DE MEIJERE. Die Lonchopteren des palaearktischen Gebietes. — Tijdschrift voor Entomologie. Haag 1906. (Fig. 15 och 16 äro hämtade från G. H. VERRALL, British Flies.)

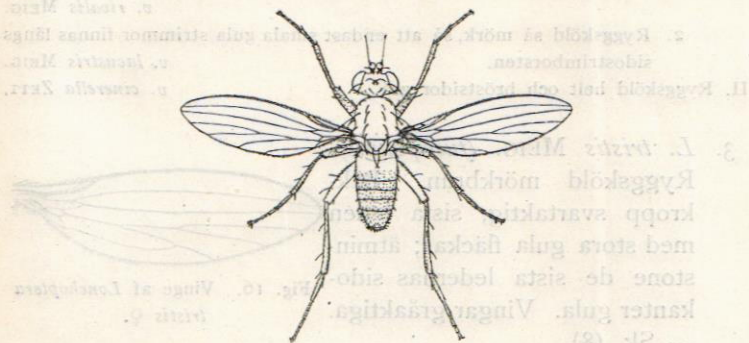
1. Slkt. *Lonchoptera* MEIG.

Små arter, lätt igenkännliga på vingarnas form och ribbförgrening.

De vistas på skuggiga ställen, helst vid bäckar, där de gärna springa omkring på stenarna.

Artöfversikt.

- I. Hjässans borst alla ljusa. 6. längsribban mynnar nästan alltid långt förbi 4. längsribbens gaffelklyfning. 2. *L. furcata*.
- II. Ätminstone de midtersta hjässborsten svarta.
- A. Svartbrun. Panna glänsande svartbrun. ♂: Mellanlår undertill i midten med 3 borst. ♀: Framlår ofvan framför spetsen med blott 1 borst. 3. *L. tristis*.
- B. Färg växlande. Panna till största delen gul, täml. glänsande. ♂: Mellanlår undertill i midten utan borst. ♀: Framlår ofvan framför spetsen med flera borst. 1. *L. lutea*.
- I. *L. lutea* PANZ. (inbegr. *thoracica*, *trilineata*, *nigrimana*).
— Sk.—Uppl. o. Dlr. (6—10); allm.

Fig. 15. *Lonchoptera lutea* ♂.

Öfversikt öfver varieteterna.

- I. Ryggsköld gul utan eller nästan utan strimmor. Bakkropp till största delen gul.
- A. Antenner till största delen gula; 3. leden nedtill mörkare. Bakkropp vid roten svart. v. *nitidifrons* STROBL.
- B. Antenner helt svarta. Bakkroppen till $\frac{1}{3}$ från roten svart. Ryggsköld ofta med smal midtstrimma. *Hufvudjormen*.
- II. Ryggsköld med mörka strimmor, som stundom sammansmälta. Bakkropp ofvan helt eller nästan helt svartaktig.
- A. Strimmor ej sammansmältande.
1. 1 strimma. v. *flavicauda* MEIG.
2. 3 strimmor.
- a. Strimmor tydligt skilda. v. *trilineata* ZETT.
- b. Strimmor mycket smalt skilda. Bröstsidor till största delen gula. v. *palustris* MEIG.

B. Strimmor sammansmälta. Bröstsidor och bakkropp helt mörka.

v. cinerea DE MEIJ.

(Af dessa är *v. nitidifrons* ej funnen i Sverige.)

2. *L. furcata* FALL. (*riparia*, *impicta*, *cinerella*, delv. *trilineata*). — Sk.—Lappl. (5—10); allm.

Öfversikt af varieteterna.

I. Ryggsköld helt eller delvis gul.

A. Bakhufvud helt gult. Ryggsköld på sin höjd med smal midtstrimma. Bakkropp likaså. *Hufvudformen.*

B. Bakhufvud mer eller mindre förmörkadt. Ryggsköldens midtstrimma bredare.

1. Midtstrimma måttligt bred. Bakkropp ofvan nästan helt svart. *v. rivalis* MEIG.

2. Ryggsköld så mörk, så att endast smala gula strimmor finnas längs sidostrimborsten. *v. lacustris* MEIG.

II. Ryggsköld helt och bröstsidor grå.

v. cinerella ZETT.

3. *L. tristis* MEIG. (*fuscipennis*).

Ryggsköld mörkbrun. Bakkropp svartaktig, sista leden med stora gula fläckar; åtminstone de sista ledernas sidoskanter gula. Vingar gråaktiga. — Sk. (8).



Fig. 16. Ving af *Lonchoptera tristis* ♀.