

## Ångermanländska fjärilar.

Af

Einar Wahlgren.

Under de få år jag tillhörde Härnösands h. allm. läroverk, sökte jag på lediga stunder under vår och höst genom exkursioner i Härnösands närmaste omgifningar och insamling af insekter af alla ordningar skaffa mig en föreställning om traktens entomogeografiska beskaffenhet. Bl. a. bemödade jag mig att tillvarataga alla arter af makrolepidopterer, som påträffades.

Att den här meddelade förteckningen öfver ångermanländska fjärilar emellertid måste vara ytterst ofullständig, är tydligt redan däraf, att jag endast under tvenne somrar — då jag dessutom var hindrad att helt ägna mig åt insektstudier — stannade inom området så länge som till slutet af juni eller de allra första dagarna af juli, och att jag icke något år haft tillfälle att förr än i september åter upptaga exkursionerna. Någon kunskap om högsommarfaunan har jag dock erhållit därigenom, att några af mina för entomologi intresserade elever lämnat mig sina samlingar till genomseende och bestämning. Särskildt har jag i skolynglingen ANDOR LUNDSTRÖMS samlingar funnit flera arter, hvilkas förekomst inom området varit af intresse att konstatera. Några få arter har jag antecknat ur en läroverket tillhörig samling, hopbragt af landskamrer A. ARNELL. Samtliga från Nordmaling nämnda fynd äro gjorda af n. v. studenten GUSTAF TUNDAL.

Om jag frånser ett fåtal i litteraturen spridda uppgifter, hvilka, tillika med några makrolepidopterfynd annoterade från

offentliga samlingar, i det följande omnämnas, utgöres allt hvad som hittills offentliggjorts om ångermanländska fjärilar af en förteckning af TRÄGÅRDH öfver makrolepidopterer från mellersta delen af landskapet (Anundsjö, Kubbe och Örn-sköldsvik). Detsamma kan för resten sägas om hela det norrländska kustområdet norr om Hälsingland. Och dock vore kännedomen om detta områdes fjärilfauna af största intresse för kunskapen om många såväl af våra nordliga som sydliga arters och rasers utbredningsgränser och därmed också om de faktorer, som begränsa utbredningen. Jag har därför ansett, att de här meddelade fynden trots deras ofullständighet kunde vara af intresse. Af samma skäl har jag äfven medtagit de småfjärilar jag funnit, ehuru jag endast mera tillfälligtvis insamlat sådana. För bestämningen af så godt som alla dessa står jag i tacksamhetsskuld till regementsläkaren dr. L. TRAFVENFELT i Umeå.

För en intimare kännedom om våra fjärilar anser jag det bl. a. vara af vikt att lära känna deras individuella variationer inom olika delar af landet, och jag har därför i det följande upptagit ett större antal *forma(aberratio-)*namn, som förut icke användts i svensk litteratur. Beträffande alla sådana, som icke finnas omnämnda i »Nordens fjärilar», har jag gifvit en kort karakteristik af formen i fråga.

Vid benämmandet af raser eller subspecies — i betydelsen af geografiska varieteter — har jag anslutit mig till den af ett flertal zoologer brukliga metoden att omedelbart till artnamnet foga subspeciesnamnet. I sådana fall, då dessa båda namn äro lika, d. v. s. i fråga om typrasen, har jag dock endast ansett nödigt att utsätta rasnamnet i de fall, då inom Skandinavien flera raser äro kända. Beträffande nomenklaturen i övrigt har jag i allmänhet följt STAUDINGERS katalog. I några fall har dock afvikelse skett i enlighet med SPULER »Die Schmetterlinge Europas».

Då ingen fyndort närmare angifves, är denna Härnösands-trakten.

### Papilionidæ.

*Parnassius apollo* L. Tagen vid Nya varfvat (ARNELL).  
— Arten är förut nordligast känd från Medelpad (ADLERZ, 2).



### Pieridæ.

*Pieris brassicæ* L. Själff har jag endast varit i tillfälle att tillvarataga vårgenerationen, *f. chariclea* STEPH. Ett exemplar, som öfvervintrat såsom puppa i oeldadt rum, kläcktes  $^{25}/_5$ , och redan den  $^{28}/_5$  (1911) flög arten i det fria. Den tidiga flygtiden vid så nordlig breddgrad synes mig anmärkningsvärd. Vårgenerationens flygtid uppgifves såväl för Danmark (KLÖCKER) som för Sverige (AURIVILLIUS) till juni. Å andra sidan räcker denna generations flygtid i Härnösands-trakten ända till början af juli. ADLERZ (2) uppgifver också flygtiden (i Sundsvallstrakten?) maj—juli. När sommar-generationen flyger, känner jag icke. I slutet af augusti (1910) funnos emellertid fullvuxna larver, som fråssade på *Raphanus sativus* i skolträdgården. Redan sista dagarna i augusti träffades puppor, som öfvervintrade. Ett 20-tal larver insamlades i augusti 1910 för kläckning. Samtliga voro dock angripna af *Apanteles glomeratus* L., som förpuppade sig i sept. och efter öfvervintring i varmrums kläcktes i början af maj. En ♀ tagen af LUNDSTRÖM  $^{25}/_8$  1911 synes icke vara det minsta afflugnen och har framvingarnas spetsfläck starkt gråpudrad; möjligen är det ett ex. af en 3. generation, som utbildats under den osedvanligt varma sommaren. Arten är äfven funnen i Nordmaling.

*Pieris rapæ* L. Tagen vid Framnäs i Säbrå (ARNELL).

*Pieris napi napi* L. Också af denna art har jag själf (i juni) endast insamlat ex. tillhörande vårgenerationen och bland dessa såväl *f. typica* som *f. sabellicæ* STEPH. (♂ med tydlig midtfläck på framvingarnas öfversida). Ett ex. (♂) utan medianfläck å framvingarna, och som blott mäter 35 mm., torde böra räknas till *f. napella* LAMB. En ♀ fångad i sept. 1911 (LUNDSTRÖM) har bakvingarnas undersida lika starkt svartpudrad som vårgenerationen; framvingarna äro dessutom ofvan ovanligt starkt svartpudrade längs alla ribborna, vid vingroten, i nästan hela diskfältet och längs bak-kanten; äfven bakvingarna vid vingroten och i inre hälften

af diskfältet. Individet bör väl således räknas till *f. meta* WAGN. Sannolikt tillhör det en under denna varma sommar förtidigt kläckt 3. generation. Vid med konstgjord värme framkallad 3. generation har det nämligen visat sig, att en del af de puppor, som låta sig drifvas, utvecklas till imagines med vårgenerationens dräkt. Arten är äfven tagen i Nordmaling.

*Euchloë cardamines* L. flyger allmänt i Härnösands-trakten från slutet af maj ( $^{21/5}$  1911) till slutet af juni. Är förut af TRÄGÅRDH funnen i mellersta Ångermanland.

*Leptidia sinapis* L. Allmän i juni. Anföres af TRÄGÅRDH från mellersta Ångermanland.

*Colias palæno palæno* L. (*C. p. var. lapponica* STAUD.) En ♂ från Mellansel  $^{11/7}$  (LUNDSTRÖM) och en ♀ från Härnösand, juli (LÖFDAHL), båda naturligtvis tillhörande den nordliga rasen, typrasen. Hanen är något afflugen men synes ha varit tämligen blekt gul. Färgen på vingarnas öfversida hos ♂ är emellertid blott af sekundär betydelse. Jag har ♂♂ från Torne lappmark, som äro lika starkt eller blott en hårsman blekare gula än ♂♂ från Ober-Schlesien, i detta fall närmande sig *f. Schildei* STAUD. från Finnmarken utan att dock ha denna forms särskildt smala kantband. Äfven framvingarnas svarta utkantband växlar hos den nordliga rasen i bredd; hos Mellansel-exemplaret är det precis lika bredt som en ♂ i min samling från Ober-Schlesien. Ej heller är den nordliga rasen, såsom t. ex. hos SPULER uppgifves, alltid mindre än den mellaneuropeiska; en ♀ från Torne lappmark mäter t. ex. 53 mm. Den sydliga rasen, *Colias palæno europome* ESP., torde i sin rena, undertill starkt gula form knappast hos oss förekomma annat än i de sydligaste delarna; ett typiskt ex. har jag sett från Halland.

### Nymphalidæ.

*Pyrameis cardui* L. Ett ex. taget i Säbrå  $^{4/7}$  (I. LINDSTRÖM) tillhör *f. pallida* SANDB., som förut blott är känd från norra Norge söderut till Saltdalen.



*Vanessa urticae polaris* STAUD. De enda exemplar, som tillvaratagits, äro tvenne puppor, som intogos  $^{28}/_8$  och  $^{7}/_{10}$  och kläcktes  $^{12}/_9$  och  $^{12}/_{10}$ . Då exemplaren ha en tydlig om också tämligen svag mörk skuggning från mellersta framkantfläcken till bakkantfläcken, måste de räknas till den nordliga rasen. Om dennas grundfärg äro uppgifterna växlande. SPULER uppgifver den vara mattare än hos den sydligare rasen, STICHEL (21) däremot anger »die feurigere Grundfarbe» såsom karakteristisk. Mina exemplar ha också en mera lysande röd bottenfärg, än som vanligen är fallet hos sydsvenska exemplar.

Anmärkningsvärd synes mig äfven den sena kläckningstiden vara. De öfvervintrande fjärlarna börja flyga redan i mars, och i april (1911) voro de redan tämligen allmänna. Tydligt är att *polaris* på Härnösands breddgrad har åtminstone två generationer. TRÄGÅRDH anför den äfven från mellersta Ångermanland. Hur långt söderut den nordliga rasen går torde vara obekant. ADLERZ (2) omnämner den från Sundsvallstrakten.

*Vanessa antiopa* L. Tagen vid Framnäs i Säbrå (ARNELL).

*Polygonia C album* L. Det enda tillvaratagna exemplaret tillhör *f. variegata* TUTT (bakvingarnas undersida grönmarmorerad).

*Melitæa athalia parthenie* AURIV. (nec BKH, nec *M. aurelia* NICK.). Ett på Vårdkasberget vid Härnösand  $^{2}/_7$  infångadt *Melitæa*-individ tillhörande *athalia*-gruppen har följande utseende. Vingbredd 33 mm. Framvingarna ofvan vid roten till ungefär  $^{1}/_3$  och bakvingarna till ungefär hälften af vingens längd svarta, dock med några inströdda rödgula fläckar såsom hos mörka sydsvenska *athalia*-individ. Det svarta, framtill klufna midtbandet å framvingarnas öfversida ovanligt bredt. De tre gulröda tvärbandens fläckar väl skilda från hvarandra genom breda svarta maskor, och det yttersta bandets fläckar å framvingarna reducerade till obetydliga rödgula halfmånar, som äro betydligt smalare än den svarta utkanten; å bakvingarna äro de ytterligare reducerade till yt-

terst små gulröda punkter, af hvilka de tre främsta knappt äro skönjbara. På undersidan är bakvingarnas midtband innanför den svarta delningslinjen tydligt gult och mörkare än i yttre hälften. Likaså är mellanfältet i sin inre del, d. v. s. mellan de svarta bågarna och midtbandets yttre svarta begränsning, tydligt mörkare gult än midtbandet. Kantbandets inre del, innanför den svarta linjen, är uppdeladt i gulhvita halfmånformiga fläckar (således längre i tangentiell än i radiär riktning), som äro betydligt mindre än yttre mellanfältets rödbruna fläckar. Af dessa halfmånar äro 1.—3. (bakifrån räknadt) tilltagande i storlek, medan de fyra främre äro lika stora och ungefär hälften så stora som den tredje. Kantbandets yttre del (utanför den svarta linjen) något, ehuru obetydligt, starkare gul än den inre. Palperna mot spetsen något mer rödaktiga än i inre hälften.

Som synes följer denna beskrifning så godt som ordagrant beskrifningen på *M. athalia* var. *parthenie* i »Nordens fjärilar», hvilken ansetts identisk med *M. aurelia* NICK. Lyckligtvis ha vi emellertid numera genom DAMPFS undersökningar af de hanliga kopulationsorganen möjlighet att med säkerhet bestämma de hos oss som annorstädes ofta förväxlade arterna af *athalia*-gruppen. Det har nu vid den undersökning jag gjort af ifrågavarande forms kopulationsorgan framgått, att den trots allt är en äkta *M. athalia* ROTT.

För jämförelses skull har jag äfven undersökt tvenne ♂♂, som jag i aug. 1900 fångade i öfre björkregionen på berget Luossavaara i Torne lappmark, och hvilka jag hittills räknat till *M. aurelia*. Äfven dessa visade sig emellertid tillhöra *M. athalia*.

Den tanken låg då nära till hands, att allt hvad vi hittills ansett för *M. aurelia* i själfva verket blott var en nordlig ras af *M. athalia*. Tack vare Prof. SJÖSTEDTS vänliga tillmötesgående har jag från Riksmuseet erhållit till undersökning tvenne *Melitæa*-ex., som varit bestämda såsom *M. aurelia*, en ♂ från Lappland, tagen af LAMPA, och en ♂ från Dovre, tagen af SCHÖYEN. Vid undersökning af kopulationsorganet visade sig båda tillhöra *M. athalia*. Det lappländska individet mäter omkr. 33 mm. Färgen och teckningen öfverensstämma så godt som fullständigt med den beskrifning,



som ofvan gifvits af Härnösandsexemplaret, dock är öfversidans rödgula fläckar ännu något mindre än på detta och af ungefär samma storlek som på exemplaren från Luossavaara. Individet från Dovre är 31 mm. eller lika stort som Luossavaara-exemplaren. Framvingarnas gulröda fläckar på öfversidan äro något större än på det lappska exemplaret, bakvingarnas däremot något mindre. Undersidan afviker nästan endast därigenom att yttre mellanfältets inre del saknas, d. v. s. midtbandets yttre gränslinje och yttre mellanfältets svarta bågar sammanfalla, hvilket nära nog också är fallet hos Luossavaara-exemplaren och Riksmuseets lappska exemplar. Kantbandets ljusa månfläckar å bakvingarnas undersida äro hos Riksmuseets båda exemplar större än hos Härnösands- och Luossavaara-exemplaren, och dess yttre del är hos de förra ej eller knappt mörkare än den inre.

Slutligen har jag också genom doktor TRAFVENFELTS tillmötesgående haft tillfälle att undersöka några ifrågavarande form tillhöriga eller närstående individ från Ångermanland och Umeå, hvilka äfvenledes visat sig vara *M. athalia*.

En ♀ från Luossavaara, som togs samtidigt med de båda hanarna, är något större och ljusare än dessa, hvilket ju äfven är fallet med den sydsvenska rasens honor.

Af det ofvan anförda framgår, att vi i vårt lands nordliga delar (Lappland och söderut åtminstone till Ångermanland) ha en hufvudsakligen genom mindre storlek och mera utbredda svarta teckningar utmärkt ras af *M. athalia*, och att denna ras äfven förekommer på Dovre. Otvifvelaktigt är också denna ras identisk med hvad som hos oss hittills ansetts vara *M. aurelia* NICK, och som i »Nordens fjärilar» benämnes *M. athalia v. parthenie*. AURIVILLIUS' uppfattning af formen i fråga såsom endast en varietet af *M. athalia* har således visat sig riktig.

Att öfvergångsformer mellan typrasen och *M. a. parthenie* förekomma, är ju alldeles i sin ordning. Ett sådant individ (♂) har jag också från Härnösandstrakten, hvilket till storleken öfverensstämmer med *M. a. parthenie* men med starkare utbredda ljusa teckningar. Sannolikt befinner sig den nordliga rasen i Härnösandstrakten i närheten af sin sydgräns;

typrasen förekommer i sin rena form redan i Hälsingland och själfva det Härnösandsexemplar, som gifvit anledning till denna utredning har, såsom af ofvanstående framgår, icke så utpräglad *parthenie*-karaktär som de lappländska individen.

*Brenthis selene selene* SCHIFF. I ex. taget i Säbrå i juni (LUNDSTRÖM). Det tillhör vår sydliga ras utan att förete minsta närmande till *A. s. hela* STAUD. De mörka teckningarna äro ej starkare än hos sydsvenska exemplar, och undersidans silfverfläckar äro lika tydliga som hos dessa. *A. selene hela* STAUD. är af TRÄGÅRDH träffad i mellersta Ångermanland.

*Brenthis euphrosyne euphrosyne* L. är allmän i granskogens gläntor och flyger redan de sista dagarna af juni. Vingbreddens storlek växlar mellan 34 och 40 mm. I regel äro utkantens mörka bågfläckar förenade sinsemellan och med den bredt mörka utkanten, så att de innesluta små rödgula kantfläckar, hvarigenom Härnösandsformen närmar sig *B. e. fngal* HBST. Den är äfven funnen i Nordmaling.

*Argynnis ino* ROTT. Tagen i Säbrå i juni (LUNDSTRÖM).

*Argynnis latonia* L. I ex. infångadt. — »Rätt allmän åtminstone upp till 62°» enligt »Nordens fjärilar».

*Argynnis aglaja aglaja* L. Tagen vid Framnäs i Säbrå (ARNELL) samt, i augusti, i Gudmundrå (LUNDSTRÖM); är enligt den senare äfven allmän i Anundsjö. De två ex. jag sett ha en vingbredd af resp. 40 och 48 mm. och äro således tämligen små. Vingarnas öfversida är i basalhälften ej mörkare än hos skånska exemplar, och grundfärgen är lika starkt gulröd som hos dessa, hvarigenom exemplaren visa sig tillhöra typrasen. Något närma de sig dock den från nordliga Norge beskrifna *A. a. borealis* STRAND, i det framvingarnas undersida i vingspetsen är svagare svartfläckig och silfverfläckarna äro någon obetydlighet mindre och måhända något mera regelbundet ovala än hos de skånska exemplar jag sett.



*Argynnis niobe* L. Ex. från Ångermanland i Riksmuseets skandinaviska fjärilsamling. — Utbredning enligt »Nordens fjärilar»: tämligen allmän åtminstone upp till 62°. Arten är emellertid äfven uppgifven för Norrbotten (DUURLOO) och Lappland, Kvickjock (WALLENGREN, 31).

*Argynnis adippe* L. 1 ex. i juli (O. LÖFDAHL). — Är förut ej med säkerhet känd norr om Hälsingland. ZETTERSTEDT skriver visserligen »in Lapponia rarius» men anför ingen fyndort.

*Erebia ligea ligea* L. Härnösand och Säbrå i juli. Äfven i Nordmaling.

*Pararge hiera* F. På torr klippmark och på sandmark i juni—juli.

*Pararge mæra* L. Det enda exemplar jag sett, fångadt i juli (O. LÖFDAHL), närmar sig starkt *v. monotonia* SCHILDE. — Arten är förut känd från mellersta Ångermanland (TRÄGÅRDH).

*Coenonympha pamphilus* L. Allmän på sandmark i juni. Ett exemplar, som för öfrigt är en ensidigt utbildad *f. biocellata* STRAND (en mindre ögonfläck bakom den större å framvingen), mäter endast 24 mm. mellan vingpetsarna. Utan tvifvel är minimåttet på vingbredden i »Nordens fjärilar», 28 mm., för högt, enär mindre exemplar äfven i södra Sverige äro vanliga. RÜHL anger också minimibredden till 24 mm. Arten uppgifves af TRÄGÅRDH från mellersta Ångermanland och finnes äfven i Nordmaling.

*Coenonympha tiphon isis* THUNB. Säbrå på ängsmark i juli (LUNDSTRÖM). Det enda individ jag sett mäter 33 mm. Det saknar alldeles ögonfläckar på öfversidan och har på undersidan blott mycket svag antydning till ögonpunkt på framvingarna och på bakvingarna två otydliga punkter. Under till äro framvingarna innanför det ljusa tvärstrecket ockragula, där utanför öfvervägande ljusgrå; bakvingarna helt grå, i bashälften mörkare och något grönaktiga. Framvingarnas

ljusa tvärband är mycket svagt och bakvingarnas uppdeladt i tre isolerade fläckar. Att formen tillhör den nordliga rasen *isis*, är således ställdt utom tvifvel. Framvingarna äro emellertid icke »mörkare rödbruna», såsom i »Nordens fjärilar» angifves, utan blekare gula än hos våra sydsvenska individ. Den öfverensstämmer därigenom med *C. (Satyrus) isis* ZETT. Ins. Lapp. Den nordliga rasen varierar således likasom den sydsvensk-mellaneuropeiska beträffande öfversidans färg, och dess ljusa form tillhör samma variationsriktning som *f. laidion* BKH. och bör väl också kunna få bära detta namn.

### Lycænidaë.

*Callophrys rubi rubi* L. Allmän på öppna platser i juni. Äfven i Nordmaling. Den ångermanländska formen tillhör typrasen med starkt grön undersida och liknar således icke den enligt STRAND (24) i norra Norge flygande *C. r. nordlandica* STRAND.

*Chrysophanus virgaureæ* L. Funnen i Säbrå samt i Nordmaling.

*Chrysophanus hippothoë Stieberi* GERH. Tidigast  $2\frac{4}{6}$  har jag sett arten, då talrika individ, uteslutande ♂♂, fladdrade öfver en blomrik äng, där de dock endast men flitigt besökte *Ranunculus acer*. Att ♂♂ af denna art framkomma tidigare än ♀♀ är förut känt (GILLMER). Honor äro af LUNDSTRÖM funna i Säbrå; samtliga ha tydligt gulröda framvingar, och den ångermanländska formen tillhör således *Stieberi*. Hanarna afvika emellertid hvarken genom blekare färg eller genomgående mindre storlek från sydsvenska (öländska) individ. Deras vingbredd är 28—32 mm. Ej heller är bakvingarnas röda kantband, som för öfrigt kan helt saknas, bredare än den sydliga rasens. Den enda olikheten är att framvingarna ofvan längs utkanten äro försedda med en rad mer eller mindre tydligt isolerade fläckar, och att undersidans fläckar i distalfältet svagt men skönjbart slå igenom på öfversidan. Samma iakttagelser har STICHEL (22) gjort vid jämförelse mellan Gällivare-exemplar och tyska.



**Chrysophanus phlæas hypophlæas** B. (*C. p. var. americanus* D'URB.). Det enda tillvaratagna individet, fångadt i juni, måste åtminstone anses såsom en öfvergångsform till denna nordliga ras. Det mäter visserligen icke mer än 38 mm. (typrasens maximistorlek enligt AURIVILLIUS) och öfversidans svarta teckningar äro icke mattare än hos sydsvenska individ, men bakvingarnas undersida är ljusare grå än hos dessa, och de svarta punkterna äro större och mera tydligt framträdande. Norska författare, såsom SCHÖYEN och SPARRE SCHNEIDER (17), framhålla också, att *hypophlæas* i norra Norge, där den sedan länge är känd, ej genom öfversidans färg eller teckning afviker från den sydliga rasen. *Hypophlæas* är af MEVES funnen i Jämtland och uppgifves af ADLERZ (1) förekomma så sydligt som i Medelpad.

Det ångermanländska exemplaret har bakvingarna ofvan försedda med en blå fläckrad, en parallellform således till typrasens *f. cæruleopunctata* RÜHL. Samma variationsriktning är äfven uppmärksammas i norra Norge.

**Chrysophanus amphidamas** ESP. Funnen i Nordmaling.

**Lycæna argyrognomon lapponica** GERH. (*L. a. ægidion* AUCT.) Sedan det visat sig att *ægidion* MEISSN. är en alpin form af *Lycæna argus* L., måste vår nordliga ras af *L. argyrognomon* BERGSTR. bära ofvanstående namn.

Ett par fångadt i Säbrå  $\frac{7}{7}$  (LUNDSTRÖM). Hanen tillhör *f. demaculata* STRAND (vingar undertill utan rödt band). Honans vingar äro vid basen blåaktiga.

**Lycæna eumedon eumedon** ESP. Tre ex. (♂) infångade  $\frac{24}{6}$  på ängsmark i Säbrå. Det minsta mäter 26, det största 30 mm. Arten tillhör de många fjärilar af ostligt-sydostligt ursprung, som mot nordväst aftaga i storlek. RÜHL uppgifver dess vingbredd till 32—35 mm., AURIVILLIUS till 27—32. Ett ex. från norra Värmland (Dalby s.n) mäter blott 24 mm. Äfven i norra Finland lär arten (enligt uppgift hos RÜHL) flyga i mycket små individ, som dessutom så godt som sakna det hvita längsstrecket på bakvingarnas undersida. Äfven på ett af Härnösandsexemplaren är detta streck mycket svagt, hvarigenom det närmar sig den subarktiska rasen *fylgia*

SPÅNGB. — Typrasen är hos oss nordligast känd från Meldepad (ex. i Riksmuseets samling) samt från Jämtlands slättbygd (OLSSON). *Fylgia* är dessutom funnen i Öfver-Torneå.

*Lycæna icarus* ROTT. Det enda exemplar, som jag haft tillfälle att närmare undersöka, är en ♀, fångad i juni (LUNDSTRÖM), som tillhör *f. cærulescens* WHEEL. (vingar ungefär till midten blåaktiga; *f. typica* ♀ är rent brun utan blått). Arten uppgifves af TRÄGÅRDH från mellersta Ångermanland och är äfven funnen i Nordmaling.

*Lycæna semiargus* ROTT. Allmän i slutet af juni på ängsmark och vid vägkanter. Af de tre ex. jag insamlat mäta två blott 27, det tredje 28 mm. Ett ex. från nordligaste Värmland (Långflon) har likaledes en vingbredd af endast 27 mm. AURIVILLIUS uppger vingbredden till 29—33 mm., mellaneuropiska ex. äro enligt RÜHL 32—34 mm. Således också i detta fall ett aftagande mot norr. En ♀ af så godt som rent svart färg är på samma gång en *f. parvipuncta* och en *f. paucipuncta* enl. COURVOISIERS terminologi. Arten anföres af TRÄGÅRDH från mellersta Ångermanland och är äfven funnen i Nordmaling.

*Lycæna cyllarus* ROTT. Tagen vid Framnäs i Säbrå (ARNELL). — Är förut nordligast känd från Hälsingland.

*Cyaniris argiolus* L. Äfven denna art, som i slutet af maj och i juni är allmän på öppna platser i granskogen, synes här i närheten af sin nordgräns uppträda i små exemplar. De båda tillvaratagna mäta blott 28 mm., hvilket är minimistorlek enligt AURIVILLIUS. Ett ex. från norra Värmland når dock endast 27 mm. Den tillvaratagna honan tillhör *f. clara* TUTT (den blå färgen betydligt ljusare än hos ♂). Arten är förut känd från Härnösand (ZETTERSTEDT). Om den finnes nordligare, torde vara osäkert.

### Hesperiidæ.

*Augiades comma* L. Tagen vid Framnäs i Säbrå (ARNELL).



*Augiades sylvanus* ESP. Likaledes tagen vid Framnäs (ARNELL). — Är förut nordligast känd från Hälsingland.

*Hesperia malvæ* L. Af LUNDSTRÖM funnen i maj; en ♀ dessutom <sup>25</sup>/<sub>8</sub>. 1911. Uppträdandet af en 2. generation vid så nordlig breddgrad är ju rätt egendomligt och står sannolikt i samband med den ovanligt varma sommaren. AURIVILLIUS uppger flygtiden till maj—början af juni; i Danmark förekommer enligt KLÖCKER likaledes blott en generation; i England är enligt TUTT en 2. generation, i augusti, mycket sällsynt; i Mellaneuropa synes en sådan vara regel. Den ifrågavarande honan har något ljusare grundfärg än vanligt. — Arten är förut icke med full säkerhet känd nordligare än från Hälsingland och Dalarna.

### Sphingidæ.

*Acherontia atropos* L. Har tillfälligtvis visat sig äfven i Ångermanland (ARNELL).

*Smerinthus populi* L. Tagen i Nordmaling.

*Hemaris fuciformis* L. (*H. bombylifformis* AUR.) uppgifves af ADLERZ (2) från Ångermanland.

Våra båda *Hemaris*-arters nomenklatur är synnerligen hoptrasslad. Då emellertid LINNÉ uppgifver att *tityus* L. lefver på *Lonicera* bör enligt SPULER detta namn bevaras åt *Lonicera*-svärmaren (= *fuciformis* i »Nordens fjärilar») och *Scabiosa*-svärmaren således kallas *fuciformis* L. (= *bombylifformis* i »Nordens fjärilar»).

### Notodontidæ.

*Odontosia carmelita* ESP. Ett ex. träffades <sup>23</sup>/<sub>3</sub> 1909 sittande på en husvägg inne i staden. — Denna sällsynta art är förut endast känd i enstaka exemplar från Uppland, Värmland och Dalarna. Riksmuseet äger dessutom ett ex. från Hälsingland.

*Lophopteryx camelina camelina* L. Ett ex. <sup>28</sup>/<sub>6</sub> på ett trädgårdsstaket inne i staden. Exemplet mäter 38 mm. och

tillhör typrasen, som att döma af ZETTERSTEDTS beskrifning i »Insecta Lapponica» äfven är vår lappska form. I Nordland i Norge förekommer enligt STRAND (23) en ras som är mindre, med mera gråaktiga framvingar utan typrasens rostgula färg, och som benämnts *L. c. nordlandica* STRAND.

*Pterostoma palpinum* L. Säbrå <sup>28</sup>/<sub>6</sub> (I. LINDSTRÖM). Det enda exemplaret är så affjälladt, att det är omöjligt att afgöra, huruvida det tillhör typrasen eller *P. p. lapponicum* TEICH.

*Pygæra pigra* HUFN. Ett ovanligt mörkt individ (♂) anträffadt <sup>25</sup>/<sub>6</sub> på husvägg.

### Lymantriidæ.

*Orgyia antiqua* L. Tagen vid Framnäs i Säbrå (ARNELL).

### Lasiocampidæ.

*Lasiocampa quereus* L. Iakttagen i Säbrå <sup>24</sup>/<sub>6</sub>.

*Macrothylacia rubi* L. En ♂, tillhörande *f. ferruginea* TUTT (vingar mörkbruna) fångad i juni.

### Endromididæ.

*Endromis versicolora versicolora* L. En ♀, fångad i början af maj, har en vingbredd af 90 mm. I »Nordens fjärilar» angifves 82 mm. såsom maximum. SPARRE SCHNEIDER (18) uppgifver också att nordliga ex. (från Saltdalen) äro genomgående större än sydligare (mellaneuropeiska).

### Saturniidæ.

*Saturnia pavonia* L. Synes ej vara sällsynt i maj. Det tillvaratagna exemplaret (♀) har en vingbredd af 60 mm.



**Drepanidæ.**

*Drepana lacertinaria scincula* HB. Ex. från Ångermanland i Riksmuseets samlingar.

**Noctuidæ.**

*Acronycta menyanthidis suffusa* TUTT. 1 ex. (♂)  $\frac{1}{7}$ . Om denna form (*ab. suffusa*) skrifer SPULER: »Diese dunkle Form ist die einzige von Estland ab im Norden, in Norddeutschland häufiger als weiter südlich.» STICHEL (21) anför densamma såsom en nordisk underart med ofvanstående namn. *Var. salicis* CURT., som förts till *A. menyanthidis*, är en mörk form af *A. rumicis* L., som äfven förekommer i Sverige (1 ex. från Värmland i min samling).

*Acronycta euphorbiæ montivaga* GN. Under detta namn, som ursprungligen användts för den i Alperna förekommande formen, inbegriper jag i öfverensstämmelse med SPULER äfven vår nordliga ras med mera entonigt gråblå vingar än hos den mellaneuropeiska typformen.

1 ex. togs på ett trädgårdsstaket  $\frac{3}{6}$ . Vingbredden är 35 mm. — Arten är hos oss förut ej med full säkerhet funnen nordligare än i Hälsingland.

*Agrotis polygona* F. Af denna art, som förut nordligast är känd från Uppland och Västmanland, togs ett ex. vid Gådeå  $\frac{15}{9}$ .

*Agrotis rubi rubi* VIEW. Ett ex. på ängsmark  $\frac{25}{6}$ . — Arten är förut nordligast känd från Hälsingland.

*Charæas graminis* L. har jag visserligen ej träffat i Härnösandstrakten, men i närliggande socknar, särskildt i Vibyggerå, hvarifrån jag erhållit larver, anställde den i juni 1911 svåra härjningar. Äfven funnen i Nordingrå.

*Mamestra brassicæ* L. En larv träffades i sept. i allmänna läroverkets skolträdgård på *Vicia faba*, hvars blad den glupskt förtärde. Den 19. i samma månad kröp den ned i jorden för förpuppning och kläcktes efter öfvervintring i

kallrum den 9 juni. Exemplet tillhör *f. albicolon* STEPH. (spräcklig i brungult och grått, med tydlig utkantlinje), hvilken i Sverige liksom i England torde vara den allmännaste formen.

**Mamestra dissimilis** KNOCH. En larv, som intogs och förpuppade sig i början af september, kläcktes efter öfvervintring i kallrum  $25/5$ . Flera ex. äro anträffade i juni. Ett exemplar kläcktes redan  $23/4$  och tillhör *f. læta* REUT. (ljusare än typformen; framvingarna ända från roten till den tydliga våglinjen ljust brunrå med något mörkare schatteringar; utkantfältet enfärgadt mörkbrunt). Enligt uppgift hos E. REUTER finnas ex. af denna form från Stockholmstrakten och Kinnekulle i Riksmuseets samlingar. Arten är äfven funnen i mellersta Ångermanland (TRÄGÅRDH).

**Mamestra pisi** L. Denna arts larv har jag funnit ytterst allmän i aug. och sept. Larverna tillhöra alltid den med gula och bruna längsband försedda formen. Jag har träffat den ätande af *Daucus carota*, *Tanacetum vulgare*, *Alchemilla vulgaris* och *Rumex acetosa*. Larven förpuppar sig i jorden i slutet af augusti och början af september, och efter öfvervintring i kallrum ha fjärlarna kläckts i slutet af maj. Först i juni har jag dock funnit arten i det fria.

Ett af de kläckta exemplaren är en utpräglad *M. p. rukavaaræ* HOFFM. (den rödbruna grundfärgen starkt öfverdragen med violgrått; den gulhvita våglinjen mestadels försvunnen och inskränkt till den ljusa fläcken i vingens bakre hörn); ett annat ex. närmar sig starkt denna form. Dessa båda ex. äro också mindre, 32,5—34 mm., medan de mera rödbruna individen ha en vingbredd af 37—39 mm.

*Rukavaaræ*, som förut ej träffats hos oss, synes enligt E. REUTER vara konstant i norra Finland. Möjligen utgör den således också vår nordliga ras, hvars sydgräns väl går genom Ångermanland, eftersom den där förekommer tillsammans med typrasen.

**Mamestra glauca** HB. *f. (subsp.?) lapponica* DUP. (typformens blågrå färg ersatt af askgrått eller mörkgrått). 2 ex. träffade  $28/6$  och  $30/6$ .



**Mamestra nana** HUFN. (*M. dentina* ESP.) Ett ex.  $\frac{26}{5}$  (*f. typica*), ett annat  $\frac{20}{6}$  (*f. hilaris* ZETT.). Arten är äfven funnen i Nordmaling.

**Dianthoecia capsincola** HB. Af denna art, förut känd från mellersta Ångermanland (TRÄGÅRDH), träffades  $\frac{21}{6}$  en ♀, som (för äggläggning?) besökte en blomma af *Melandrium rubrum*.

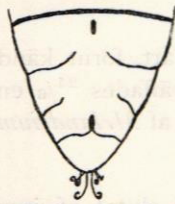
**Hadena adusta adusta** ESP. Fångad i slutet af juni (förf.) samt, delvis i starkt afflugna exemplar, i augusti (LUNDSTRÖM).

**Hadena lateritia borealis** STRAND. STRANDS (26) beskription på denna nordliga ras lyder i öfversättning: »Nordiska, särskildt arktiska individ af denna art afvika, om också icke genom särskildt iögonenfallande egenskaper, så dock genom sitt totalintryck i den grad från sydliga individ, att de måste betraktas såsom tillhörande en särskild form, som förtjänar ett eget namn. Grundfärgen är mörkare, brunare, med eller sällan utan tydlig grå inblandning. De ljusa och mörka punkterna vid framkanten genomgående något tydligare; den mörka strimman från njurfläcken till framkanten mer påfallande. Fransarna mörkare, icke eller knappt rödaktiga. Äfven bakvingarna något mörkare, mer gråaktiga. Thorax mörkbrun, vanligen med grå inblandning. Storleken af de föreliggande arktiska individen är 37—42 mm., alltså något mindre än sydligare exemplar».

Jag skulle mycket tvekat att anföra denna mindre, något mörkare och mera enfärgadt bruna form under eget namn, om icke äfven STICHEL (22) efter jämförelse med mellan-europeiska individ funnit sig föranlåten att akceptera den såsom en nordlig ras. STICHELS individ äro från Haparanda och Gällivare, men äfven i södra Sverige (Stockholm, Öland) förekommer denna form, och synes där vara ungefär lika allmän som den större typformen, hvars vingbredd AURIVILLIUS uppgifver till 44—49 mm. STRAND uppgifver också, att den förekommer i vissa trakter af södra Norge, »dort wahrscheinlich nur als Aberration».

Ett ex. från Härnösand fångadt  $\frac{26}{6}$  mäter 40 mm.

**Hadena illyria** FRR. Af denna art tillvaratogs  $\frac{30}{4}$  en larv, som kom flytande i en rännil af snösmältningsvatten.



*Hadena illyria.*  
Bakända af puppan.

Den förpuppade sig  $\frac{2}{5}$  och kläcktes  $\frac{28}{5}$ .

Om larven har jag tyvärr endast antecknat, att den var till färgen rödbrun. Hos SPULER uppgifves, att den enligt HABICH skall vara lergul med ljusare sidostrimma, enligt DE ROUGE-MONT nästan entonigt gulgrå, kring stigmata ljusare, på ryggen mörkare med knappt antydda dorsal- och subdorsalstrimor. Puppen var först grönaktig, blef sedan brun och bär i analspetsen tvenne längre, i spetsen utåtböjda och fyra smärre, i spetsen spiralrullade borst; se fig.

Arten är hos oss förut endast omnämnd från Södermanland, Uppland och Västmanland. I Riksmuseet finns äfven ett ex. från Jämtland.

**Polia chi** L. 1 ex. i Säbrå i september (LUNDSTRÖM). — Arten är förut nordligast känd från Hälsingland.

**Brachionycha nubeculosa** ESP., som förut nordligast är känd från Uppsala och Värmland, träffades  $\frac{3}{5}$  sittande på en björkstam.

**Leucania pallens** L. Säbrå  $\frac{24}{6}$  (LUNDSTRÖM). Det enda tillvaratagna exemplaret har framvingarna något svartpudrade mellan ribborna och äfven bakvingarnas ribbor svartpudrade, men deras vingyta är för öfrigt rent vit. Sannolikt kan det räknas till *f. ochracea* STEPH. — Arten är förut nordligast känd från Hälsingland.

**Leucania comma** L. förekommer allmänt i juni flygande kring buskar och träd på öppna ställen. Den varierar föga till grundfärgen men så mycket mera beträffande de svarta streckens intensitet och bredd. Hos ett ex. är hela diskfältet svart, hvarigenom bildas ett extra svart streck framför det sedvanliga från vingroten och parallellt med detta. Arten anföres af TRÄGÅRDH från mellersta Ångermanland.

**Caradrina morpheus** HUFN. 1 ex.  $\frac{21}{6}$ . Omnämnes äfven från mellersta Ångermanland (TRÄGÅRDH).



*Hydrilla palustris transfuga* ZETT. Ej sällsynt i juni och början af juli.

Den nordliga rasen af *H. palustris* HB. skiljer sig tydligt från den mellaneuropeiska typformen genom ljusare grundfärg å framvingarna, otydligare teckning och nästan rent hvita bakvingar. STAUDINGER inbegriper denna nordliga form under *ab. (v?) aboleta* GN., som ursprungligen är beskrifven från södra Ryssland. STICHEL (22), som anser sannolikt, att den nordliga formen utgör ett särskildt subspecies, anför lappländska exemplar (från Gällivare) — ehuru med frågetecken — under namnet *H. p. aboleta* GN. Han tillägger emellertid, att det synes honom mer än tvifvelaktigt, om den nordiska rasen är identisk med den sydryska formen.

Huru härmed förhåller sig, kan jag i brist på kännedom om denna sistnämnda icke afgöra. Den frågan är också för vår forms vidkommande skäligen likgiltig, enär ZETTERSTEDT redan 1840 beskrifvit vår nordliga ras under namn af *Cerastis transfuga*, hvilket namn således har prioritet framför GUENÉES namn af 1852. ZETTERSTEDTS diagnos lyder: »alis anticis pallide griseis, strigis 2 ad marginem interiorem approximatis, punctoque medio fuscis; posticis albidis», och i beskrifningen preciserar han vidare framvingarnas bottenfärg till »pallide testaceæ». ZETTERSTEDTS typexemplar äro ♂♂ (icke ♀♀ såsom ZETTERSTEDT uppgifver) från Lappland. GUENÉES namn blir sålunda inskränkt till den sydryska formen.

Till denna nordliga ras höra äfven de exemplar af arten jag sett från Värmland och Hälsingland. Arten är äfven funnen i Nordmaling.

*Rusina umbratica* GOEZE. Säbrå i juni (LUNDSTRÖM). — Förut nordligast känd från Hälsingland.

*Amphipyra tragopogonis* L. Säbrå i sept. (LUNDSTRÖM).

*Tæniocampa gothica* L. Det enda exemplar, som anträffats (i maj), tillhör *f. gothicina* H.-S. (*f. obsoleta-rufescens* TUTT).

*Orthosia circellaris* HUFN. Säbrå <sup>20</sup>/<sub>8</sub> (LUNDSTRÖM). — Är förut nordligast känd från Uppland och Värmland.

*Xanthia lutea* STRÖM. Ex. från Ångermanland i Riksmuseets samlingar.

*Abrostola tripartita* HUFN. Funnen i Säbrå <sup>25</sup>/<sub>6</sub> (LUNDSTRÖM). — Arten är förut nordligast uppgifven från Hälsingland. I Uppsala universitets samlingar finnas dock äfven ex. från Medelpad.

*Plusia chrysitis* L. Funnen i Nordmaling. Anføres af TRÄGÅRDH från mellersta Ångermanland.

*Plusia festucæ* L. Funnen i Nordmaling.

*Plusia gamma* L. Ej sällsynt. Den sista generationen för året kläcks i oktober. Ett individ tillhör *f. pallida* TUTT (bottenfärg hvitgrå; de mörka teckningarna skarpa och tydliga).

*Euclidia glyphica* L. Iakttagen i maj och juni. Anføres af TRÄGÅRDH från mellersta Ångermanland.

*Herminia tentacularia modestalis* HEYD. Säbrå i juni.

De exemplar jag sett tillhöra denna nordliga ras, som hufvudsakligast afviker från den i södra delarna af vårt land och i Mellaneuropa förekommande genom att vingarnas bottenfärg är ljusgrå, ej gul. Teckningen är ofta otydligare än hos den sydliga formen. Hos det exemplar jag har för mig, saknas de båda tvärlinjerna, medan våglinjen är tämligen tydlig. *Modestalis* är förut endast uppgifven från Norges fjälltrakter och arktiska område; men att den finnes äfven i norra delen af vårt land, framgår af ZETTERSTEDTS beskrifning på arten i »*Insecta Lapponica*» pag. 699: »*alis griseo-cinereiscentibus*». I »*Nordens fjärrilar*» uppgifves att *modestalis* skiljer sig från typrasen genom att vingarna äro utan tvärstreck. STAUDINGER framhåller dock endast grundfärgen: »*alis griseo-cinereis, non flavicantibus*», och SPULERS beskrifning lyder: »*bleicher, eintönig braungrau bestäubt, stärker das ♂, das meist undeutlich gezeichnet ist*», och på SPULERS figur har den ifrågavarande formen (båda raserna äro afbildade) mycket tydliga tvärlinjer.



### Cymatophoridae.

*Cymatophora duplaris* L. Arten är ytterst allmän bland gråal i juni—juli. Bland de infångade individen tillhör ett *f. unipunctata* SPULER (den bakre af de båda svarta punkterna saknas).

### Geometridae.

*Geometra papilionaria* L. Funnen i Nordmaling.

*Thalera putata* L. Ej sällsynt i granskog i juni. Somliga individ äro nästan rent hvita (färgen iakttagen på lefvande exemplar). Äfven iakttagen i mellersta Ångermanland (TRÄGÅRDH) samt i Nordmaling.

*Aicialia pallidata* BKH. Säbrå i aug. 1911 (LUNDSTRÖM). Flygtiden uppgifves i »Nordens ijarilar» till juni—juli. Är förut känd från mellersta Ångermanland (TRÄGÅRDH).

*Aicialia aversata* L. *f. spoliata* STAUD. Ex. från Ångermanland i Riksmuseets samling. *Forma typica* uppgifves af TRÄGÅRDH från mellersta Ångermanland.

*Aicialia fumata* STPH. Säbrå i juni (LUNDSTRÖM).

*Lythria purpuraria* L. Ett ex. af vårgenerationen, *f. rotaria* F., fångadt i granskog  $\frac{9}{6}$ . Såväl hos AURIVILLIUS som ADLERZ (2) uppgifves artens flygtid till juli—augusti. Äfven i södra Sverige flyger emellertid *f. rotaria* i början af juni (Kalmar  $\frac{2}{6}$ ), och arten är således hos oss likasom i Mellaneuropa och Östersjöprovinserna saisondimorf.

*Ortholitha limitata* SCOP. Säbrå i aug. (LUNDSTRÖM). Är förut känd från mellersta Ångermanland (TRÄGÅRDH).

*Odezia atrata* L. Härnösand i juli (O. LÖFDAHL); Säbrå  $\frac{18}{8}$  på *Daucus carota* (LUNDSTRÖM). Är förut känd från norra Ångermanland (TRÄGÅRDH).

*Operophtera brumata* L. Denna synes ej vara sällsynt i Härnösandstrakten i sept. och okt. Jag har träffat så

väl hanar som honor, så att bestämningen är fullt säker. I »Nordens fjärilar» äro, såsom PEYRON förut framhållit, de båda frostfjärilarternas honor förväxlade: den kortvingade är *O. brumata*. De fångade hanarna ha en vingbredd af 25—27 mm. — Arten är förut nordligast känd från Medelpad (ex. i Centralanstaltens för jordbruksförsök entomologiska afdelnings samlingar).

*Operophtera boreata* HB. Till denna art räknar jag en ♂ med 30 mm. vingbredd, hvita sidenglänsande bakvingar och dessas fält 3 tydligt bredare än fältet 4. Fångad <sup>10</sup>/<sub>10</sub>. Någon ♀ har icke träffats. — Björkfrostfjäriln är förut nordligast angifven från Uppland—Västmanland—Värmland.

*Lygris reticulata* THUNB. Ex. från Ångermanland i Centralanstaltens för jordbruksförsök entomologiska afdelnings samling, tagna af Dr TRAFVENFELT <sup>10</sup>/<sub>7</sub>. Arten anföres i »Nordens fjärilar» endast från Halland.

*Lygris populata* L. Säbrå i aug. och sept. Ett af de insamlade exemplaren tillhör *f. lutea* STRAND (midtfältets breda band ej mörkare än vingens grundfärg).

*Larentia bicolorata* HUFN. Säbrå i aug. (LUNDSTRÖM). Anföres äfven af ZETTERSTEDT från Härnösand.

*Larentia juniperata* L. Ej sällsynt i sept. och början af okt. i granskog. Ett af de insamlade individen är *f. divisa* STRAND (midtbandet baktill afsnördt till en eller flera fria fläckar). — Arten är förut nordligast känd från Hälsingland.

*Larentia miata* L. Anföres af ZETTERSTEDT från Härnösand.

*Larentia truncata* HUFN. Såväl *f. typica* som *f. perfuscata* HAW. allmänna i september. Uppgifves äfven från mellersta Ångermanland af TRÄGÅRDH.

*Larentia tæniata* STEPH. Ex. från Ångermanland i Riksmuseets samlingar.

*Larentia munitata* HB. Ett ex. <sup>26</sup>/<sub>6</sub> på ängsmark. Tämmligen allmän äfven i aug. i Säbrå (LUNDSTRÖM).



**Larentia viridaria** F. På ängsmark <sup>23-26</sup>/<sub>6</sub>. Af LUNDSTRÖM i Säbrå i juli samlade exemplar synas tillhöra *f. deviridata* STRAND (framvingarnas bottenfärg gulaktig med endast spår till grönt; teckning skarp). Funnen af TRÄGÅRDH i mellersta Ångermanland.

**Larentia fluctuata** L. Det enda <sup>5</sup>/<sub>7</sub> fångade individet tillhör *f. neapolisata* MILL. (vingarnas ljusa grundfärg förmodad, gråaktig; midtbandet mer eller mindre tydligt fortsatt ända till vingens bakkant).

**Larentia incursata decrepitata** ZETT. Tagen i granskog <sup>20</sup>/<sub>6</sub>. Den nordiska rasen avviker enligt STICHEL (21), som haft tillfälle att undersöka ex. från Gällivare, genom blekare grundfärg öfverpudrad med små mörka punkter och svagare utpräglad teckning från den i Mellaneuropas bergstrakter förekommande typrasen och bör bära ofvanstående namn. Den nordliga formen synes äfven vara något mindre än den alpina. De norrländska exemplaren ha en vingbredd af 27—30 mm. (i »Nordens fjärilar» uppgifves 24—28 mm.), medan ett ex. från Wallis i min samling mäter 35 mm. De ångermanländska exemplaren öfverensstämman fullständigt med exemplar, som jag sommaren 1900 tog i Torne lappmark.

**Larentia montanata montanata** SCHIFF. Allmän på ängsmark i juni—juli. Den varierar starkt i storlek, 26—31 mm. Samtliga ex. tillhöra typrasen, med starkt utpräglade teckningar.

**Larentia ferrugata** CL. 1 ex. <sup>17</sup>/<sub>6</sub>. Anfördes äfven af TRÄGÅRDH från mellersta Ångermanland.

**Larentia nebulata** THUNB. (*dilutata* SCHIFF.). Ett ex. tillhörande *f. Schneideri* LPA, som förut blott är känd från fjälltrakterna.

**Larentia galiata** HB. Anfördes af ZETTERSTEDT från Härnösand.

**Larentia hastata subhastata** NOLCK. I granskog i slutet af juni—början af juli.

*Larentia tristata* L. 1 ex.  $\frac{24}{6}$  på ängsmark. — Arten är förut nordligast känd från Hälsingland och Jämtland.

*Larentia affinitata* STEPH. och *var. turbaria* STEPH. Arten är allmän i juni på ängsmark, där *Melandium rubrum* växer. Den synes vara ett mellanting mellan *affinitata* och *turbaria*. Färgen är i regel mörkt brun; framvingarnas ljusa tvärband växlar i bredd, och vid sidan af individ med bakvingarna utom det mörka kantbandet nästan helt hvita flyga andra med smalt tvärband å bakvingarna. Storleken är i regel obetydlig; de största exemplaren nå knappt 25 mm., medan andra ha en vingbredd af endast 21 mm.

Honorna besökte flitigt *Melandrium rubrum*-blommorna, i hvilken som bekant äggen läggas, och af hvilkas frön larven lefver. Endast ett ägg lägges i hvarje blomma, och i alla blommor, jag undersökte, hade detta blifvit placeradt på midten af kronbladsklons insida och i jämnhöjd med fruktämnet öfre kant. För att utröna, huruvida fjärilarna vid äggläggningen kunna skilja på ♂- och ♀-blommor eller genom att besöka båda slagen bidraga till ♀-blommornas pollination och därmed till den för larven nödvändiga frösättningen, följde jag några kvällar de äggläggande honorna och afplockade de besökta blommorna, så snart fjäriln lämnat dem. Resultatet var rätt intressant. Det visade sig nämligen, att fjärilhonan precis lika ofta besökte en ♂-blomma som en ♀-blomma, att hon på alldeles samma sätt trefvande och försiktigt stack ned bakkroppen i densammas pip och höll sig i denna ställning lika länge som i en ♀-blomma, stundom längre i det hon drog upp bakkroppen, vände på sig och stack ned den från ett annat håll, tydligen för att söka få kännning af fruktämnet. Slutligen uppgaf hon försöket; och aldrig placerades något ägg i en ♂-blomma. Nyttan af att honan först efter grundlig undersökning kan skilja på ♂- och ♀-blommor, likasom att hon å andra sidan aldrig slösar bort något ägg på någon ♂-blomma, är ju påtaglig.

*Larentia alchemillata* L. Allmän i kanten af åkrar i slutet af juni och början af juli. Af LUNDSTRÖM funnen äfven i sept. 1911. Gen. II?



*Larentia albulata dissoluta* STRAND. Denna nordliga ras skiljer sig enligt STRAND (25) från den sydligare, särskildt den mellaneuropeiska formen genom i allmänhet mindre storlek; tvärbanden äro blekt gulgrå och med undantag af dem, som omsluta våglinjen mer eller mindre otydliga, och bakvingarna äro likaledes blekare, ofta med undantag af det mer eller mindre svagt grå kantbandet rent hvita. Genom bakvingarnas färg skiljer den sig också från den af SPULER såsom nordisk ras upptagna *L. a. subfasciaria* BOH., som har grå bakvingar.

*L. a. dissoluta* är enligt STRAND konstant i det arktiska Norge, och mina ex. från Härnösandstrakten såväl som från Torne lappmark och norra Värmland höra till samma form. Härnösandsexemplaren ha en vingbredd af blott 17 mm., medan mellaneuropeiska mäta 20—22 mm.

Såsom bidrag till lösningen af den omdebatterade frågan, om *L. albulata* uppträder i en eller två generationer, kan nämnas, att jag funnit den såväl i maj—juni som — i oskadade exemplar — i september. I »Nordens fjärilar» uppgifves artens flygtid till »söderut maj—juni, norrut juni—augusti».

*Larentia autumnalis* STRÖM. Denna är ytterst allmän i maj—juli bland gråal. I enstaka exemplar förekommer såväl *f. cinerascens* STRAND (framvingar nästan enfärgadt gråaktiga) som *f. constricta* STRAND (det ljusa midtbandet bak till upplöst i fläckar). Hufvudmassan utgöres af individ, som stå nära den förra af dessa former.

*Tephroclystia conterminata* Z. Ett ex.  $\frac{17}{6}$  i granskog. Larven uppgifves hos SPULER (efter DRAUDT) i fångenskap vara uppfödd med torra granbarr och granknoppar. — Arten är förut hos oss blott känd från Öster- och Västergötland, Stockholmstrakten och Värmland.

*Tephroclystia indigata* HB. Funnen bland tall i juni.

*Tephroclystia vulgata* HAW. Allmän på ängsmark i juni—juli. Är förut nordligast känd från Uppland—Västmanland—Värmland.

**Tephroclystia succenturiata succenturiata** L. Ej sällsynt i juni. Af LUNDSTRÖM äfven funnen i okt. 1911; säkerligen en följd af detta års ovanligt varma sommar. REBEL uppger (hos SPULER) artens flygtid till maj—juli, AURIVILIUS till juni—juli—aug. (om äfven *T. s. subfulvata* HAW., som af A. upptages såsom egen art medräknas). — Arten är förut nordligast känd från Hälsingland.

**Tephroclystia sinuosaria** Ev. Uppgifves af MJÖBERG från Ångermanland.

**Abraxas marginata** L. Allmän i juni—juli bland *Salices*. Utom *f. typica*, till hvilken jag räknar ex. med framvingarnas midtfläck förbunden med 2. framkantfläcken men skild från bakkantfläcken, förekommer ej sällsynt *f. nævaria* HB. (midtbandet å såväl fram- som bakvingar upplöst i isolerade, stundom till antal och storlek reducerade fläckar). Någon utpräglad *f. pollutaria* HB. har jag icke tillvaratagit, ej heller någon *f. nigrofasciata* SCHÖYEN. Ett ex. närmar sig både *f. mediofasciata* HOEFN. och *f. demarginata* FUCHS; det har nämligen såsom den förra ett så godt som fullständigt tvärband å båda vingarna, och bakvingarnas kantband är reduceradt till en fläck i främre och en i bakre hörnet, men framvingarnas kantband är däremot sammanhängande. Det senare öfverensstämmer emellertid med *f. demarginata* däruti, att det ej är beläget i själfva kanten utan skildt från de svarta fransarna genom en tydlig ljus linje af den hvita grundfärgen; detsamma gäller delvis om bakvingarnas kantfläckar. Ett annat ex. tillhör *f. conflua* STRAND (framvingarnas framkantfläckar förenade sinsemellan och med utkantbandet). *A. m. f. nigrofasciata* SCHÖYEN anföres af TRÄGÅRDH från mellersta Ångermanland.

**Deilinia pusaria** L. Ytterst allmän i juni—juli. Ett af de insamlade individen är *f. ablataria* FUCHS (enfärgadt hvit).

**Deilinia exanthemata** SC. Ej sällsynt i slutet af juni och i juli. De flesta af de insamlade exemplaren tillhöra *f. Schæfferi* BREM. (vingar svagare gulpuerade).



**Numeria pulveraria** L. Funnen i Säbrå i juli (LUNDSTRÖM). Är förut funnen i mellersta Ångermanland (TRÄGÅRDH).

**Selenia bilunaria** ESP. Ej sällsynt på ängsmark i juni. Två af de infångade individerna (♂♂) mäta ungefär 36 mm. mellan vingspetsarna och äro mörkt brungula; de tillhöra således typformen. Ett tredje ex. (♀) mäter blott 29 mm. och har ljusgrå grundfärg och gråaktiga teckningar; tillhör således *f. juliaria* HW.

Såväl STAUDINGER som REBEL (hos SPULER) upptaga *juliaria* endast såsom den mellaneuropeiska sommargenerationen. LAMPA anför emellertid, ehuru med ?, *juliaria* från norra Sverige och Lappland, och STRAND (24) och STICHEL (22) konstatera dess förekomst i norra Norge. STICHEL har också från Gällivare erhållit individ, som han upptager såsom *f. juliaria*. Han tillägger dock: »Ich glaube aber, dass sie eine der mitteldeutschen Sommerform ähnliche Sonderrasse repräsentieren».

**Gonodontis bidentata** CL. Ett ex.  $\frac{26}{6}$  på ett trädgårdsstaket. Arten är nordligast funnen i mellersta Ångermanland (TRÄGÅRDH).

**Crocallis elinguaris** L. Tagen i Säbrå (LUNDSTRÖM). — Arten är förut nordligast anmärkt i Hälsingland. LUNDSTRÖM har äfven funnit den vid Sundsvall.

**Opisthograptis luteolata** L. Ett ex. i juni. Af LUNDSTRÖM upprepade gånger träffad på rönn i Säbrå. Är nordligast känd från mellersta Ångermanland (TRÄGÅRDH).

**Epione apiciaria** SCHIFF. Ett ex. i slutet af sept. fladdrande kring en bågslampa (LUNDSTRÖM).

**Semiothisa liturata** CL. Säbrå i augusti (LUNDSTRÖM).

**Gnophos sordaria** THUNB. Funnen i Säbrå, maj—juni (LUNDSTRÖM).

**Ematurga atomaria** L. Allmän i granskog i juni. Uppträder äfven såsom *f. obsoletaria* ZETT.

*Bupalus piniarius* L. Ej sällsynt i juli bland tall. Äfven tagen vid Solums fiskläge (LUNDSTRÖM).

*Phasiane clathrata* L. I slutet af juni på ängsmark.

### Arctiidae.

*Phragmatobia fuliginosa borealis* STAUD. Funnen i juni; äfven i Nordmaling.

*Diacrisia sannio* L. Säbrå och Mellansel i juli (LUNDSTRÖM). Individet från Mellansel tillhör *f. pallida* STAUD. (blekare, bakvingarna med svagare och mindre utbredda svarta teckningar). Beträffande artens uppträdande har LUNDSTRÖM antecknat, att den förekommer invid vatten och gärna slår sig ned på själfva vattenytan. Arten anföres också af TRÄGÅRDH.

*Arctia caja* L. Tagen som larv i Säbrå (LUNDSTRÖM). Äfven funnen i Nordmaling.

*Lithosia lutarella* L. Funnen i Säbrå (LUNDSTRÖM). — Förut nordligast känd från Hälsingland.

### Anthroceridae.

*Anthrocera loniceræ* ESP. Anföres af ADLERZ (2) från Ångermanland.

*Procris statices* L. Förekommer i juni på ängsmark. Nordligast känd från mellersta Ångermanland (TRÄGÅRDH).

### Sesiidae.

*Bembecia hylæiformis* LASP. Anföres af ADLERZ (2) från Ångermanland.

### Cossidae.

*Cossus cossus* L. Funnen som larv i Säbrå (LUNDSTRÖM).



**Pyralidæ.**

*Crambus hortuellus* HB. Allmän på ängsmark i juni. Utom *f. typica*, som är allmännast, finnes också *f. cespitella* HB.

*Crambus pratellus* L. Allmän tillsammans med föregående.

*Nymphula stagnata* DON. Funnen i Säbrå (LUNDSTRÖM).

*Pionea pandalis* HB. Allmän i juni i skogsgläntor och på ängsmark. — Är förut nordligast känd från Värmland (WALLENGREN, 32).

*Pyrausta hamalis* THUNB. (*nyctemeralis* HB). Funnen i Nordmaling. — Arten är förut hos oss endast antecknad från Värmland (WALLENGREN, 32).

*Pyrausta purpuralis* L. I juni på ängsmark. Det enda tillvaratagna exemplaret tillhör *f. demarginalis* STRAND (framvingarnas ljusa utkantstrimma saknas). — Arten är förut nordligast känd från Värmland (Förf.).

**Pterophoridæ.**

*Platyptilia Zetterstedtii* Z. På ängsmark i juni.

*Amblyptilia acanthodactyla* HB. Träffad i juni—juli på ängsmark.

*Stenoptilia pterodactyla* L. 1 ex. Härnösand. — Förut blott uppgifven ifrån Skåne, Halland, Blekinge och Småland. Arten är emellertid vidt spridd i södra och mellersta Sverige. Själf har jag den från Kalmar, Öland och Stockholmstrakten.

**Tortricidæ.**

*Acalla schalleriana* L. 1 ex. Härnösand.

*Acalla maccana* TR. Ej sällsynt i granskog i juni.

*Cacoecia musculana* HB. 1 ex. fångadt i juni, synes tillhöra *f. obsoletana* STRAND (teckning mycket otydlig).

*Eulia ministrana* L. Funnen i juni.

*Tortrix bergmanniana* L. Larven träffades i slutet af juni (1911) på rosor i Trädgårdsföreningen i Härnösand, där den enligt uppgift af direktör A. ENGBERG årligen anställer skada genom att förstöra blomknopparna. Den lefver i sammanspunna blad, som den spinner ihop med blomknopparna. De sista dagarna i juni förpuppade den sig, och i början och midten af juli kläcktes fjärilarna.

WALLENGREN (34) uppgifver arten nordligast från Uppland. Som skadedjur är den förut ej uppmärksammas hos oss.

*Tortrix rusticana* FR. Allmän i granskog i juni.

*Exapathe congelatella* CL. Allmän i granskog i september. — Är förut nordligast känd från Uppland.

*Evetria resinella* L. Hartsgallknölar ofta iakttagna på tall.

*Argyroploce lacunana* DUP. På ängsmark i juli.

*Epinotia quadrana* HB. Funnen i Säbrå  $\frac{12}{6}$ .

*Semasia aspidiscana* HB. Säbrå  $\frac{12}{6}$ .

*Epiblema solandriana* L. Det enda funna exemplaret tillhör *f. trapezana* F.

*Epiblema nisella* CL. 2 ex. funna på aspstam. — Är förut nordligast känd från Uppland.

*Epiblema immundana* F. R. Ej sällsynt bland gråal i juli. — Arten uppgifves af WALLENGREN (34) endast från Skåne, Blekinge och Småland.

*Epiblema subocellana* DON. Några individ fångade  $\frac{25}{6}$  på ängsmark. — Är förut nordligast känd från Västergotland (WALLENGREN, 34) och Dal (FREDBERG).

*Laspeyresia strobilella* L. I granskog  $\frac{26}{6}$ .



*Ancylis lundana* F. Allmän i juni på ängsmark.

*Ancylis unguicella* L. Allmän i granskog i juni.

*Ancylis biarcuana* STEPH. 1 ex.  $\frac{1}{7}$  bland *Salices*. — Arten är förut blott känd från Skåne och möjligen Dal.

*Rhopobota nævana* HB. Ej sällsynt i granskog i augusti och september. — Förut nordligast känd från Uppland.

### Glyphipterygidae.

*Simaethis fabriciana* L. Uppgifves af ZETTERSTEDT från Härnösand.

### Yponomeutidae.

*Argyresthia conjugella* Z. Rönnbärsmalen var mycket allmän som larv hösten 1910. En samling rönnbär intogs  $\frac{10}{9}$ , larverna förpuppade sig på botten af den glasburk, där de förvarades, omkring  $\frac{15}{9}$ , och de första fjärilarna kläcktes (i varmrum) efter öfvervintring i oeldadt rum i midten och slutet af maj. — Så vidt jag kunnat finna i den praktisk-entomologiska litteraturen, är arten hittills icke rapporterad från nordligare landskap än Hälsingland, möjligen Medelpad.

### Plutellidae.

*Plutella maculipennis* CURT. Funnen i juni.

*Cerostoma xylostellum* L. Allmän i slutet af augusti bland buskar.

### Gelechiidae.

*Gelechia virgella* THUNB. 1 ex.  $\frac{13}{6}$ .

*Teleia proximella* HB. På ängsmark  $\frac{25}{6}$ .

*Endrosis lacteella* SCHIFF. Allmän inomhus under större delen af året. Jag har antecknat den från april, maj

och juni samt september och oktober. Utomhus iaktogs den i juni. — Är förut nordligast känd från Uppland.

*Pleurota bicostella* CL. 1 ex.  $\frac{30}{6}$ . — Nordligast förut känd från Uppland.

*Depressaria applana* F. Allmän på ängsmark. Funnen i början af juli samt i slutet af september.

### Tineidæ.

*Scardia tessulatella* Z. Ett individ fångadt  $\frac{5}{7}$  i skolträdgården. — WALLENGREN (33) uppgifver att arten enligt WOCKE är träffad i Lappland; andra uppgifter om dess förekomst hos oss saknas.

*Tineola biselliella* HUMMEL. Allmän inomhus. — Af WALLENGREN (33) nordligast antecknad från Uppland.

*Incurvaria capitella* CL. Har uppträdt som skadedjur i Säbrå socken (TULLGREN).

*Incurvaria rupella* SCHIFF. Uppgifves af ZETTERSTEDT från Arnäs i Ångermanland.

*Incurvaria pectinea* HW. Bland gråal  $\frac{9}{6}$ .

*Nemophora pilella* F. Allmän i granskog med gråal  $\frac{2}{7}$ .

Utom de i det föregående nämnda anföras af TRÄGÅRDH från Ångermanland: *Brenthis apherape ossianus* HBST., *Lycæna argus* L., *L. astrarche* BERGSTR., *Eriogaster lanestrus* L., *Drepana falcataria* L., *Acronycta leporina* L., *Agrotis plecta* L., *Caradrina quadripunctata* F., *Euclidia mi* CL., *Acidalia similata* THUNB., *A. inornata* HW., *A. remutaria* L., *Lobophora halterata* HUFN. f. *sonata* THUNB., *Lygris prunata* L., *Larentia ocellata* L., *L. variata* SCHIFF., *L. serraria* Z., *L. didymata* L., *L. cambrica* CURT., *L. unangulata* HW., *L. luctuata* HB. f. *Hofgreni* LPA., *L. oblitterata* HUFN., *Tephroclystia pusillata* F., *T. togata* HB., *T. venosata* F., *T. nanata*



HB., *T. exiguata* HB., *Ellopiä prosapiaria* L., *Boarmia repandata* L., *Thamnonoma wauaria* L., *Endrosa irrorella* CL., *Lithosia cereola* HB.

Antalet från Ångermanland hittills kända makrolepidopoter utgör således 173 arter.

### Anförd litteratur.

1. ADLERZ, G. Bilder ur Sveriges insektlif. Sveriges Rike II, 1902.
2. ——. Svenska fjärilar. 1905.
3. AURIVILLIUS, CHR. Nordens fjärilar. 1888—91.
4. COURVOISIER, L. Über Zeichnungsaberrationen bei Lycænidén. Zeitschr. f. wiss. Insektenbiologie 1907.
5. DAMPF, A. Untersuchung der Generationsorgane einiger Melitæa-Arten. Entomol. Zeitschr. Iris. 1910.
6. DUURLOO, H. P. Lepidopterologische Beobachtungen während meines Aufenthaltes in schwedisch Lappland im Sommer 1888. Soc. Entomolog. 1889.
7. FREDBERG, L. J. Förteckning öfver af undertecknad funna mikrolepidoptera inom landskapet Dal. Ent. Tidskr. 1891.
8. GILLMER, M. Das Verzeichnis der von C. H. Beske in den Jahren 1826 bis 1829 bei Hamburg gefundenen Lepidopteren. — Intern. Entom. Zeitschr. 1907.
9. KLÖCKER, A. Sommerfugle. 1. Dagsommerfugle. Danmarks Fauna. 1908.
10. MEVES, J. Bidrag till kännedomen om svenska fjärlars geografiska utbredning. Ent. Tidskr. 1894.
11. MjöBERG, E. Biologiska och morfologiska studier öfver Fåröns insektfauna. Arkiv f. zoologi 1905.
12. OLSSON, P. Bidrag till kännedomen om Jämtlands fauna. Öfvers. Vet.-ak:s Förh. 1876.
13. PEYRON, J. Om våra Cheimatobia-arters utvecklingsstadier. Ent. Tidskr. 1897.
14. REUTER, E. Förteckning öfver Makrolepidoptera funna i Finland. Acta Soc. Fauna et Flora Fenn. 1893.
15. RÜHL, F. Die palæarktischen Grossschmetterlinge. 1895.
16. SCHÖYEN, W. M. Oversigt over de i Norges arktiske region hidtil fundne Lepidoptera. Archiv f. Mat. og Naturvid. 1879.
17. SPARRE SCHNEIDER, J. Lepidopterfauna'en på Tromsøen og i nærmeste omegn. Tromsø Mus. Årsh. 1893.
18. ——. Saltälens lepidopterfauna. 2:det bidrag. Tromsø Mus. Aarsh. 1907.
19. SPULER, A. Die Schmetterlinge Europas. 1908 o. 1910.

20. STAUDINGER, O. och REBEL, H. Catalog der Lepidopteren des palæarktischen Faunengebietes. 1901.
21. STICHEL, H. Ein Beitrag zur nordischen Schmetterlingsfauna und anknüpfende Bemerkungen. Berl. Ent. Zeitschr. 1908.
22. ——. Zweiter Beitrag zur nordischen Schmetterlingsfauna und anknüpfende Bemerkungen. Berl. Ent. Zeitschr. 1911.
23. STRAND, E. Beschreibung neuer Schmetterlingsformen aus Norwegen. Schr. d. Naturf. Ges. Danzig. 1901.
24. ——. Beitrag zur Schmetterlingsfauna Norwegens. Nyt. Mag. f. Naturv. 1901.
25. ——. Beitrag zur Schmetterlingsfauna Norwegens. II. Nyt Mag. f. Naturv. 1902.
26. ——. Neue norwegische Schmetterlingsformen. Arch. f. Math. og Naturv. 1903.
27. TRÄGÅRDH, I. Förteckning öfver Lepidoptera, insamlade — — — i Ångermanland. Ent. Tidskr. 1897.
28. TULLGREN, A. Skadedjur i Sverige år 1910. Upps. i prakt. entomol. 1911.
29. TUTT, J. W. British Butterflies. 1896.
30. WÄHLGREN, E. Bidrag till kännedomen om öfre Klarälfdalens entomogeografi. Ark. f. zool. 1908.
31. WALLENGREN, H. D. J. Skandinavians Dagfjärilar. 1853.
32. ——. Skandinavians Pyralider och Choreutider. Öfvers. Vet.-ak. Förh. 1871.
33. ——. Species Tortricum et Tinearum Scandinaviæ. Bih. Vet.-ak. Handl. 1875.
34. ——. Skandinavians vecklarefjärilar. Ent. Tidskr. 1888—1890.
35. ZETTERSTEDT, J. V. Insecta Lapponica. 1840.