

Några fjärilsfynd jämte puppbeskrivningar.

Av

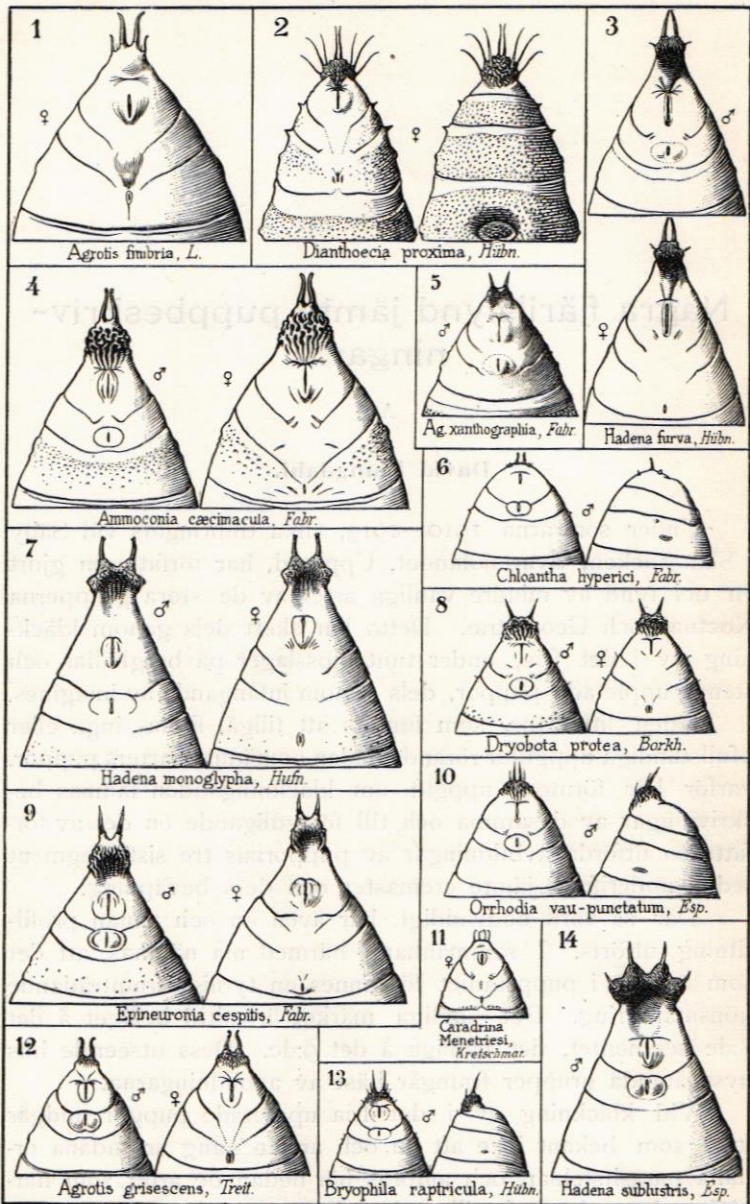
David Ljungdahl.

Under somrarna 1910—1913, vilka tillbringats vid Säby i Skå socken, Svartsjölandet, Uppland, har författaren gjort en del fynd av mindre vanliga arter av de stora grupperna Noctuæ och Geometræ. Detta har skett dels genom kläckning av i det fria, under tunt mosslager på berghällar och stenar uppletade puppor, dels genom infångande av imagines.

I den litteratur, som funnits att tillgå, finnas inga eller ofullständiga uppgifter rörande nedan omnämnda arters puppor, varför här förutom uppgift om kläckningstiden lämnas beskrivningar av desamma och till förtydligande en del av författaren utförda avbildningar av puppornas tre sista segment sedda underifrån, jämte cremaster och dess beväpning.

Där så varit nödvändigt, har även en och annan profilritning utförts. I sammanhang härmed må nämnas, att det som bekant i puppstadiet förefinnes en tydligt framträdande könsmarkering. Det honliga märket är alltid beläget å det 8:de segmentet, det hanliga å det 9:de. Dess utseende hos nyssnämnda grupper framgår bäst av avbildningarna.

Vid kläckning av i det fria uppletade puppor undgår man som bekant icke att en och annan gång ur sådana erhålla parasitsteklar, och anföras här nedan de arter, som härvidlag kommit förf. till godo. Bestämningen av dessa har gjorts av D:r ABRAHAM ROMAN.



Forstoring 5/4, gänger

D. Ljungdahl del.

Fig. 1—14.

Nomenklatur och uppställning är den, som användes av A. KOCK i hans »Raupen und Schmetterlingskalender» 2 Auflage, Berlin 1908.

Noctuæ.

Agrotis, O.

A. polygona, FABR. Imago funnen d. $15/8$ 1911.

A. fimbria, L. Puppör, ♀♀, kläckta d. $13/7$ och $16/7$ 1912. Längd 26 mm. Färgen klart kastanjebrun. 3:dje och 4:de segmentets framkant med en rad djupa intryckningar, 5:te och 6:te segmentets fint punkterad. Pappan i övrigt blank. Cremaster kort, blankt med 2 grova, vid basen åtskilda, i spetsen utböjda taggar samt 2 sidoställda och 2 ryggställda, i spetsen krökta borst. 9:de segmentet på hanmärkets plats med en svagt antydd, päronformig förhöjning. Se fig. 1.

A. xanthographia, FABR. Imagines infångade i mängd (endast ♂♂) en afton i aug. 1910 strax efter solnedgången, då de flögo i och omkring en fritt liggande rishög. Pappa, ♂, kläckt d. $25/7$ 1912. Längd 15 mm. Färgen mörkbrun. 4:de segmentets framkant svagt, 5:te, 6:te och 7:des starkt punkterade, i övrigt blanka. Sugtungs- och benslidor glest gropiga, vingslidor ärriga. Cremaster kort, i spetsen obetydligt kornigt, på sidorna med antydning till en torne samt med 2 grova, spetsiga, vid basen åtskilda, divergerande taggar. Se fig. 5.

A. simulans, HUFN. Imago funnen d. $19/7$ och $20/7$ 1912.

A. griseascens, TREIT. Puppör, ♂♂♀♀, kläckta d. $30/7-8/8$ 1912 samt d. $19-25/7$ 1913. Längd 18 mm. Färgen ljusbrun. Till formen något långsträckt cylindrisk. Segmenten 4-7 i främre hälften finpunkterade. Cremaster kort, brett, vårtliknande, rynkigt och med två vid basen brett åtskilda, konvergerande, i spetsen utåtböjda taggar. Se fig. 12.

A. recussa, HÜBN. Imagines funna d. $8/8$ 1912 och d. $29/7$ 1913.

Epineuronia, RBL.

E. cespitis, FABR. Puppör ♂♂♀♀ kläckta d. $15-25/8$ 1912. Längd 21 mm. Färgen mörkt brunröd. Segmenten

4—7 grovt punkterade; puppan i övrigt fint rynkig. Cremaster utdraget, grovt långsrynkad och under något skåligt, med två grova, vid basen åtskilda, något divergerande, i yttre hälften genomskinliga, vassa taggar. Se fig. 9.

Dianthoecia, BOISD.

D. proxima, HÜBN. *ab. ochrostigma*, EVERSM. PUPPA, ♀, kläckt d. $18/7$ 1913. Längd 19 mm. Färgen mörkt brun. Till formen något långsträckt cylindrisk, finpunkterad. Vingglidorna mot spetsarna samt ben- antenn- och sugtungslidor ärriga, hjässan glest gropig. Segmenten 2—7 på ryggsidan med en stor, djup, nagelformad intryckning, som är minst på 2:dra segmentet och störst på 7:de. Vart och ett av segmenten 5 och 6 på buksidan med tvänne brett åtskilda grupper av borst, i varje grupp till ett antal av fyra. De övriga segmenten med enstaka bakåtriktade hår. Segmentet 7 snett ovan andhålen med en mindre, segmenten 8 och 9 på sidorna (det förra vid bakkanten, det senare på mitten) med en större torne. Cremaster kraftigt, vårtliknande, oregelbundet rynkigt, med 8 långa, solfjäderlikt utstående borst, varav 2 utgå från spetsen, 2 från varje sida och 2 från ryggsidan. Se fig. 2.

Bryophila, TREIT.

B. raptricula, HÜBN. PUPPOR, ♂♂, kläckta d. $16/6$ 1912 och d. $14/7$ 1913. Längd $12\frac{1}{2}$ mm. Färgen ljusbrun. Segmenten 5, 6 och 7 i främre hälften grovt punkterade. De sista segmenten med enstaka, korta, fina hår. Cremaster kort, brett, rynkigt och med 2 vid basen åtskilda, något divergerande, raka, nålvassa taggar, samt på sidorna om dessa några fina borst. Se fig. 13.

Celæna, STPH.

C. Haworthi, CURTIS. Imago funnen d. $5/8$ 1912.

Hadena, SCHRK.

H. furva, HÜBN. PUPPOR, ♂♀, kläckta d. $4-7/7$ 1912. Längd 18 mm. Färgen brungul. Formen tämligen långsträckt, utdraget avspetsad mot cremaster. Segmenten 4—7 vid fram-

kanten punkterade. Cremaster finrynkigt, med 2 grova, konvergerande taggar samt 2—4 från sidorna utstående borst. Pupporna ända till kläckningen ytterst rörliga. Se fig. 3.

H. monoglypha, HUFN. Pupporna, ♂♂, kläckta d. $15/7$ och $16/7$ 1913. Se fig. 7. Av en del infångade larver fanns efter en tid ett exemplar styvnat och torrt och vid sönderbrytning alldeles uppfyllt av parasitflugor; ett annat var helt försvunnet, och i dess ställe fanns en rund, limpformig, ockragul spånad, som vid undersökning befanns innehålla en kretsformig samling av bredvid varandra på ända ställda, 4 mm. långa, smala, likaledes gula stekelkokonger. Ur dessa framkommo d. $4-6/8$ 1913 ett par hundratal parasitsteklar *Macrocentrus infirmus*, NEES av båda könen. ♂♂ 100%.

H. sublustris, ESP. Puppen, ♂, omnämnd av författaren i denna tidskrift, årg. 32, 1911 sid. 126. Se i övrigt fig. 14. Imago funnen d. $6/7$ 1912

Ammoconia, LED.

A. cecimacula, FABR. Pupporna, ♀♀, kläckta d. $28/8-2/9$ 1912. Längd 24 mm. Färgen mörkbrun. Segmenten 1—8 punkterade. Cremaster grovt, cylindriskt, djupt refflat och med 2 grova, konvergerande, i spetsen utåtböjda taggar. Se fig. 4. Ur en puppa framkommo d. $24/8$ 1913 omkring ett 60-tal små parasitsteklar tillhörande *Chalcididae*, troligen *Coelopisthia*, FRST.

Dryobota, LED.

D. protea, BORKH. Pupporna, ♂♂, ♀♀, kläckta d. $24/8-1/9$ 1912. Längd $13\frac{1}{2}$ mm. Färgen mörkt brungrön. Till formen koniskt avsmalnande mot cremaster. Segmenten 4—7 vid framkanten punkterade, puppan i övrigt mycket fint rynkig. Cremaster kort, grovt och djupt refflat, med två vid basen brett åtskilda, grova, nålvassa, raka, divergerande taggar. Se fig. 8. Av under 1913 insamlade puppor övervinttrade tvänne och lämnade omkring den 1 mars 1914 var sin parasitstekel, *Cratichneumon fabricator*, FABR., ej förut kläckt ur denna art.

Chloantha, GN.

C. polyodon, CLERCK. Imago funnen i juni 1910 och d. 24/6 1913.

C. hyperici, FABR. PUPPA, ♂, kläckt d. 27/7 1913. Längd 14 mm. Färgen rödbrun, glänsande. De mellersta segmenten vid framkanten något punkterade, det sista trubbigt avrundat, utan cremaster, men med 2 vid basen åtskilda, svagt dubbelböjda taggar; på sidorna om dessa, något åt buksidan ett litet, kort och tvärhugget utskott samt på utsidan om dessa, men på ryggsidan, ett fint, kort borst. Rätt bakom sista segmentets andhål och invid dess bakkant en liten torne. Se fig. 6. Arten endast en gång förut funnen i Sverge (LAMPA).

Caradrina, O.

C. Menetriesii, KRETSCHMAR. PUPPA, ♀, kläckt d. 14/7 1913. Längd 10 mm. Färgen ljus brungul, glänsande. Segmenten 6—8 vid framkanten grovt punkterade. Cremaster saknas. Sista segmentet bär ytterst fyra liklånga, i bredd stående och i spetsen krökta borst. Se fig. 11.

C. taraxaci, HÜBN. PUPPA, ♂, kläckt d. 9/7 1913. Längd 13 1/2 mm. Färgen brunröd. Segmenten 5—7 i framkanten punkterade, ving-, antenn- och benslidor finrynkiga. Cremaster kort, brett, tvärhugget, åt sidorna slutande i ett hörn samt på mitten med 2 grova, vid basen åtskilda taggar. Arten dessutom infångad i mängd på lockbete under några kvällar omkring d. 25/7 s. å.

Hydrilla, BOISD.

H. palustris, HÜBN. Imago, ♂, funnen d. 25/6 1912.

Orrhodia, HÜBN.

O. vau punctatum, ESP. PUPPA, ♂, kläckt d. 18/9 1913. Längd 14 1/2 mm. Färgen brunröd, något glänsande. Segmenten 4—7 i framkanten punkterade. Cremaster vårtliknande, rynkigt, med 2 närstående, raka, i spetsen hårfina taggar samt 4 borst, varav 2 stå vid utsidan av taggarna och 2 ovan om desamma. Se fig. 10.

Calophasia, STEPH.

C. lunula, HUFN. Imago funnen d. $^{10}/_7$ 1910 och d. $^{10}/_6$ 1912.

Prothymnia, HÜBN.

P. viridaria, CLERCK. Imago förekom tämligen rikligt under alla somrarna omkring d. $^{14}/_5$ — $^5/_8$ och flög under soliga dagar på en mindre, till betesmark igenvallad åker.

Laspeyria, GERM.

L. flexula, SCHIFF. Imagines funna d. $^1/_7$ 1910, $^1/_8$ 1911 och $^{15}/_7$, $^{20}/_7$, $^{21}/_7$ 1912.

Geometræ.

Acidalia, TREIT.

A. virgularia, HÜBN. Arten har under alla somrarna förekommit tämligen allmänt. I prof. AURIVILLII Nordens *Fjärilar* uppgives bredden mellan vingspetsarna vara minimum 18 mm., av alla de många infångade exemplaren översteg intet 17 mm. Arten är uppgiven för Skåne, Blekinge, Småland, Öland och Gottland.

A. straminata, TREIT. Imago funnen d. $^2/_8$ 1911.

A. deversaria, HERR. SCH. Nykläckt exemplar infångat d. $^{16}/_7$ 1912. PUPPA, ♂, kläckt d. $^{13}/_7$ 1913. Längd 9 mm. Färgen ljusbrun. Cremaster utdraget lökformigt, vid basen åtsnört, överallt finpunkterat och med 6 i spetsen spiralrullade borst. Se fig. 16.

A. remutaria, HÜBN. Imagines funna d. $^{6-10}/_6$ 1910.

Rhodostrophia, HÜBN.

R. vibicaria, CLERCK. Imago funnen d. $^{10}/_7$ 1910 och $^6/_7$ 1912.

Scotosia, STEPH.

S. rhamnata, SCHIFF. Imago funnen d. $^4/_7$ och $^7/_7$ 1910 samt d. $^{21}/_7$ 1911.

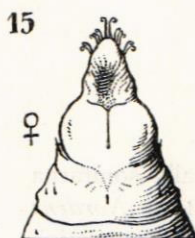
Larentia, TREIT.

L. cognata, THUNBG. Puppa, ♀, kläckt d. $7/7$ 1913. Längd 9 mm. Färgen grön, med mörkare grön rygglinje, vitaktiga sidorygglinjer och ljusa, upptill rödaktiga sidolinjer. De mellersta segmenten något punkterade. Cremaster utdraget, något tillplattat, rynkigt, under något urgröpt och med 12 i spetsen spiralrullade borst. Se fig. 15.

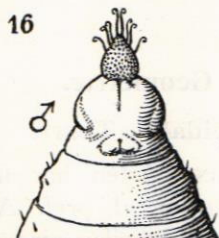
L. tæniata, STEPH. Imago funnen d. $26/7$ 1912.

L. suffumata, HÜBN. Imago funnen d. $15/5$ 1910 och d. $10/6$ 1912.

Förstoring 14 ggr.



Larentia cognata, Thbg.



Acidalia deversaria, Herr.Sch.



Larentia nigrofasciaria, Goetz.

Fig. 15—17.

L. quadrifasciaria, CLERCK. Imago funnen d. $21/6$ och $12/7$ 1910 samt d. $23/6$, $25/6$, $6/7$ 1913.

L. designata, ROTT. Imago funnen d. $7/6$, $12/6$ 1910 och d. $15/6$ 1913.

L. galiata, HÜBN. Imagines funna $29/6$ — $17/7$ 1913.

L. pupillata, THUNBG. I denna tidskrift 1911 sid. 126 ömnämde förf., att denna art infångats som imago vid Mellösa i Södermanland juni 1906. Den $2/6$, $25/6$ 1911 infångades två exemplar och d. $1/6$ — $25/7$ 1912 ytterligare sex. Se om denna art i prof. LAMPA'S *Förteckning öfver Skand. o. Finl. Macrolepidoptera*.

L. sordidata, FABR. *ab. infuscata*, STAUD. Puppa kläckt d. $24/6$ 1913.

L. hydrata, TREIT. Imagines funna d. $^{10}/_6$ 1912.

L. nigrofasciaria, GOEZE. PUPPA, ♂, kläckt d. $^{19}/_8$ 1911 (i rum). Längd 10 mm. Färgen ljusbrun. Segmenten 1—8 punkterade. Cremaster utdraget, gropigt, med 2 vid basen åtskilda, skarpt divergerande taggar samt några krokböjda borst. Se Fig. 17.

L. rubidata, FABR. Imago funnen d. $^{11}/_6$ 1910.

Tephroclystia, HÜBN.

T. conterminata, N. Imagines funna d. $^{15}/_5$ 1910 och $^{25}/_5$ 1912.

T. togata, HÜBN. Imagines funna d. $^{24}/_6$, $^1/_7$ 1912 samt $^8/_6$ 1913.

T. assimilata, GUEN. Imago funnen d. $^{15}/_6$ 1910.

Collix, GUEN.

C. sparsata, TREIT. Imago funnen d. $^{21}/_6$ och $^{26}/_7$ 1913.

Crocallis, TREIT.

C. elinguaris, L. PUPPA kläckt d. $^{16}/_7$ 1913. Ur puppa framkom d. $^{24}/_7$ parasitstekeln *Stenichneumon urticarum* HGN.

Epione, DUP.

E. parallelaria, SCHIFF. Imagines funna $^{30}/_7$, $^2/_8$ 1910 och $^4/_8$ 1913.

Semiothisa, HÜBN.

S. alternaria, HÜBN. Imago funnen d. $^2/_7$ 1912 och d. $^4/_7$ 1913.

S. signaria, HÜBN. Imago funnen d. $^{22}/_6$ 1910.

Gnophos, TREIT.

G. obscuraria, HÜBN. PUPPA kläckt d. $^{11}/_6$ och $^{12}/_6$ 1912. Ur puppa framkom d. $^{17}/_7$ 1912 parasitstekeln *Barichneumon derivator*, WSM.

G. sordaria, THUNBG. Imago funnen d. $^{20}/_6$ 1913.

Av en del 1913 insamlade hylsor av *Zygæna loniceræ* ESP. innehöllo tvänne var sin hårda, svarta kokong, storlek $9 \times 3\frac{1}{2}$ mm., ur vilka framkom parasitstekeln *Charops decipiens* GR.

Ur puppa till *Penthina variegana*, HÜBN. (Microlepidoptera) framkom den $\frac{1}{7}$ 1912 parasitstekeln *Itopectis alternans*, GRAV., vars värddjur ej var förut känt.