

## Några lepidopterologiska anteckningar jämte en del puppbeskrivningar.

Av

David Ljungdahl.

En aberration av *Argynnis euphrosyne* L., *Thyatira batis* L., *Hadena illyrica* FREYER., *Brephos nothum* HÜBN., och *B. parthenias* L., *Hadena remissa* HÜBN., *Nola cucullatella* L., *Erastria uncula* CLERCK, en aberration av *Eucosmia undulata* L., *Agrotis prasina* FABR., *Hadena sublustris* ESP., *Lycæna eumedon* ESP., *L. astrarche* BERGSTR., *Phibalapteryx tersata* HÜBN., *Lymantria monacha* L., *Eulepia cribrum* L., *Mamestra trifolii* ROTT., *Hylophila prasinana* L., *Eucosmia certata* HÜBN., *Larentia pupillata* THBG., *Hesperia alveus* HB., var. *fritillum* TREIT., *Tephroclystia sinuosaria* EVERSM.

För denna lilla serie anteckningar gäller, att, om ej annat angivits, fyndorten är Blidö i Stockholms skärgård.

### En aberration av *Argynnis euphrosyne* L.

Med behörigt aktgivande på præcostalribbens utseende har en av mig vid Forstorp i Mellösa, Södermanland, den 3 juni 1905 funnen *Argynnis*-aberration (♂) kunnat bestämmas såsom tillhörande denna art.

Exemplaret (fig. 1) är visserligen något avflugët, men har dock alla teckningarna relativt klart framträdande. Det håller i storlek 35 mm. mellan vingpetsarna. Båda vingparens form är i så mätto avvikande, att deras utkant är mindre böjd än hos huvudformen. Isynnerhet ha framvingarna därigenom fått ett trekantigt utseende. Deras grundfärg är något blekare än som brukar vara fallet hos ♂ av

denna art. De hava ovan så gott som alla de vanliga teckningarne synliga, men delvis otydliga och förändrade till sin form. Tydligast framträder den i diskfältets mitt och den å tvärribban belägna fläcken. De utanför dessa närmast be-



Fig. 1. En aberration av *Argynnis euphrosyne* L. T. v. från undersidan, t. h. från översidan. Ungf. nat. storl. Foto förf.

lägna fläckarna äro alla små och otydliga, och skuggfläcken i mitten av fältet 6 saknas alldeles. Den därpå följande punktraden samt fläckraden innanför utkanten äro lika till formen och endast åtskilda av ett smalt mellanrum. Fläckarna vid ribbornas ändpunkter avtaga i storlek och tydlighet mot vingspetsen.

Teckningarna å bakvingarnas översida äro rätt skarpa, men alla de i inre hälften vanliga teckningarna ha sammanflutit till en stor mörk yta, i vilken finnas ett par matta fläckar av grundfärgen; utkantsfläckarna äro utdragna inåt till spetsvinkliga trianglar; punktraden och den utanför belägna fläckraden ha förenats till grova svarta streck. Undersidan överensstämmer mycket med vad som hos *AURIVILLIUS* sagts om *A. selene* SCHIFF. ab. *Thalia* ESP. Inre hälften är av en ljusare gul färg och saknar alla andra teckningar än den stora och tydliga diskpunkten och en obetydlig brunskuggning vid roten. Silverfläckarna i fälten 1 b och 4 utdragna, den förra utåt, den senare in i diskfältet. Yttre hälften är i fälten 2—7 starkt skuggad med rödbrunt och med en fläck av grundens färg omkring ribban 4. De silverglänsande kantfläckarna äro något utdragna och övergående i otydliga svartaktiga skuggfläckar. Fälten 5—7 strax innanför det rödbruna skuggbandet samt fältet 8 vid roten något silverglänsande. Alla silverfläckarna starkt skiftande i gråviolett.

**Thyatira batis L.**

Den 4 aug. 1913 infångades ett större antal larver i olika åldrar och av mycket växlande färgteckning. På samma hallonstånd funnos så små som före andra hudömsningen till nära fullväxta. Den 12 aug. fanns den första puppan färdig, fästad i ytan av burens mosslager. Av de övriga larverna förpuppade sig ännu en som föregående. De kvarvarande förpuppade sig mellan näringsväxtens blad, vilka hopfästes med varandra med några af brungrå trådar bildade glesa maskor. Pupporna voro med analbeväpningen löst fästade vid en spånad på bladet, en del så löst, att de vid vidrörande av fodret nedföll i mosslaget. Den sista puppan färdigbildad den 1 sept. Efter ett par dagars frysning i  $-2^{\circ}$  à  $-5^{\circ}$  inflyttades de i varmt rum den 10 dec. och utsattes därefter så småningom för ökad värme (till omkr.  $24^{\circ}$ ) med lämpligen avpassad fuktighet. Den 24 dec. kläcktes tvänne puppor ( $\sigma\sigma$ ). Alla de övriga kläcktes efter hand ända till den 4 febr. påföljande år.



Fig. 2. *Thyatira batis*-puppans bakända. Teckn. av förf.

Puppan, se fig. 2, är omkring 12 mm. lång och av brungrå färgton, spräcklig av mörkare brunt samt med ett matt utseende. Till formen kort och tjock med svagt framträdande köl å thorax. Segmenten 1—9 fint punkterade, de främsta liksom puppans övriga delar fint rynkiga. 10:e segmentets framkant på ryggen med små fördjupningar. Dess undre sida med egendomliga märken efter larvens analfötter. Cremaster något utdragen, slät, avrundad, på ryggen vid basen tydligt avsatt och något rynkig, bärande 8 i spetsen spiralrullade borst, varav 4 äro placerade i spetsen, 2 på sidorna och 2 på ryggen.

### *Hadena illyrica* FREYER.

I slutet av april 1914 anträffades på olika platser (Råsunda och Nacka vid Stockholm samt vid Vaxholm) flera dels övervintrade larver, dels nybildade puppor. Blott hälften lämnade imagines (den 9—27 maj), ur den andra hälften framkommo så gott som samtidigt parasitsteklar. Om denna art har E. WAHLGREN lämnat ett meddelande i Ent. Tidskr. 1912, p. 90,

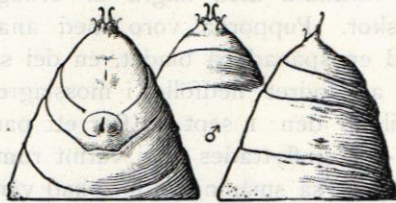


Fig. 3. *Hadena illyrica*-puppans bakända. Teckn. av förf.

varjämte visas en avbildning av bakändan till en puppa (♀). Som tillägg anføres följande: Puppans längd omkring 15 mm, Formen något långsträckt och sakta avsmalnande mot det avrundade sista segmentet. De två första segmenten ofta med en svag intryckning vid framkanten. Segmenten 4—7 i framkanten något finpunkterade. Thorax med antydan till köl. Sugtung och benslidor glest ärriga. Cremaster otydlig, men med 2 grövre och 4 finare i spetsen krokbojda borst, av vilka senare 2 äro sidoställda och 2 sitta på ryggsidan. Se ovanstående fig. 3, som avbildar en ♂-puppa.

### *Brephos nothum* HÜBN. och *B. parthenias* L.

De soliga och varma dagarna omkring den 17 april 1914 gjorde jag en del exkursioner i närheten av Stockholm för eftersökande av våra *Brephos*-arter, och ställdes kosan till en ganska högländ skogstrakt, sumpig, snårig och tätt beväxt med omväxlande barrträd, unga aspar och sälgarter samt en och annan björk. Som snart visade sig, var denna mark ett mycket lämpligt område för just dessa fjärlararter. Genom detta område slingrade sig en smal väg utmed några

i en sänka liggande smala åkertäppor. Vägen var vid denna årstid mycket fuktig och med djupa hjulspår, men på sina ställen liggande öppet för solen. Här uppflög snart framför mina fötter den ena fjärilen efter den andra och försvann hastigt och skyggt in i den så gott som oftrafikabla småskogen, som omöjliggjorde ett framgångsrikt förföljande. Jag fann snart, att fjärilen med förkärlek vilade i de fuktiga hjul-

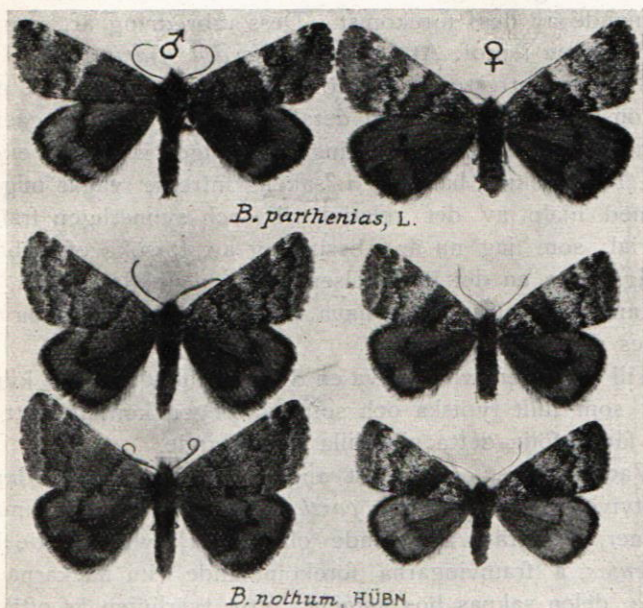


Fig. 4. *Brephos parthenias* L. och *Brephos nothum* HÜBN.  
Först.  $\frac{1}{8}$ s. Foto fört.

spåren i solskenet, där den genom sin färgteckning var mycket svår att upptäcka. Med någon försiktighet lyckades det dock snart att infånga ett större antal. De befunnos alla vara *B. nothum* HÜBN., dock endast ♂♂. Förutom besvärligheten med småskogen var fjärilen rätt svår att infånga i flykten till följd av sitt sätt att flyga, som i viss mån liknar mätarnas, fastän med tätare vingslag och raskare fart.

Under de första dagarna lyckades det mig endast att anträffa ♂♂, några dagar senare fann jag övervägande ♀♀.

Dessa funnos sällan sittande på vägen, utan de kommo tyngre och mera rätlinigt flygande tvärs över densamma. Av *B. parthenias* L. infångades samtidigt flera exemplar, men på en plats där björken var rikare representerad.

Den som sällsynt ansedda *B. nothum* Hb. torde nog förtjäna att grundligare eftersökas i och för ett närmare bestämmande av dess förekomst. Dess utbredning är, som bekant, angiven i prof. AURIVILLII »*Nordens fjärilar*».

Mången intresserad amatör har säkerligen i likhet med mig önskat en något mera detaljerad beskrivning angående denna art, i och för identifiering av möjligen infångade exemplar. Fördenskull har jag i sakens intresse vågat mig på att med hjälp av det relativt rika och synnerligen fräicha material, som jag nu är i besittning av, försöka efter bästa förmåga göra en del jämförelser mellan de båda arterna, förutsättande att intresserade hava tillgång till nyssnämnda författares utmärkta arbete.

Till yttermera visso hava en del avbildningar, vilka kunna anses som fullt typiska och som säkerligen komma gott till pass, fått åtfölja detta mitt lilla meddelande.

Vad nu först och främst angår ♂ av *nothum*, är denne utan tvivel bäst skild från *parthenias* genom sina kammade antenner. En rätt betydande olikhet är även, att de hos *parthenias* å framvingarna förekommande vita fläckarna till största delen saknas hos *nothum*; yttre tvärinjen är ofta endast mot framkanten tydligt ljuskantad. Framvingarna hava därigenom ett mera monotont utseende. Bredden mellan vingpetsarna hos de spända exemplaren varierar mellan 31—34 mm.

I motsats till *parthenias*, där könen äro varandra mycket lika både till storlek, vingarnas teckning och form, äro könen hos *nothum* rätt olika varandra. (Jfr fig. 4.)

Vad nu ♀ av *nothum* angår, så uppnår den mellan vingpetsarna blott 28—31 mm. Vingarna äro till sin form betydligt olika ♂, vilken har framvingarnas bakkant betydligt kortare än framkanten. ♀ har framvingarnas bakkant endast

obetydligt kortare än framkanten, vilket ger vingarna ett tvärhugget utseende.

Om framvingarnas teckning nämner prof. AURIVILLIUS i sin beskrivning av *nothum* om »en alldeles rak, snettgående färggräns» såsom typiskt för arten. Detta är fullkomligt riktigt, så vitt det gäller ♀, hos vilken denna färggräns utgör det mest utmärkande draget. Den uppträder där som ett brett, ofta nästan helt svart tvärband, som synes upptaga så att säga hela inre mellanfältet. Vingarna äro i sin helhet mera brokiga av svart och vitgrått. Yttre tvärinjen är vanligen i hela sin längd på utsidan ljuskantad (se vad som ovan sagts om ♂).

Nyssnämnda snettgående tvärband tyckes hos ♂ aldrig vara svart, utan i de flesta fall endast något mörkare än grundfärgen och ofta av samma färg, men alltid *inåt* begränsat av en tydlig mörk linje. Någon gång övergår det utåt omärkligt i grundfärgen.

Samme författare har även angivit, att *nothum* till skillnad från *parthenias* skulle hava framvingarnas fransar enfärgade. Det visar sig, att så i allmänhet ej är fallet, och har denna uppgift sannolikt tillkommit genom saknad av tillräckligt stor jämförelsemateriel. I allmänhet förekomma dessa fläckar å fransarna även hos *nothum* (se nedan), men deras förekomst hos denna art synes vara något varierande, i det att de ibland äro få eller otydliga och återfinnas de då tydligast mot vingspetsen eller någon gång saknas de fullständigt.

Utom de i ovannämnda arbete angivna teckningarna å bakvingarna finnas hos båda arterna ännu en karakteristisk teckning, vilken hos *parthenias* framträder som ett av (åtminstone *inåt*) tydliga bågar bildat smalt band, vilket synes utgå från bakhörnet, där det vanligen sammanhänger med den svarta utkanten. Det följer därpå denna något divergerande framåt och in i fältet 2. Hos ♂ sammanhänger detta tvärband oftast med den mörka utkanten, men tyckes vanligen hava en mer eller mindre tydlig fri spets i fältet 2. Hos ♀ är bandet ofta fristående. En antydning av detta band kan någon gång skönjas vid utkanten av de övriga fälten eller så att den mörka utkanten synes på insidan vågig. Hos *nothum* återfinnes detta band van-

ligen som en liten förtjockning av den svarta utkanten vid bakhörnet samt som en större ( $\delta$ ) eller mindre ( $\text{♀}$ ) fläcklik utvidgning av densamma omkring ribban 2. Dessa fläckar synas någon gång kunna helt och hållet saknas.

Om *B. nothum* HB. jämför vidare prof. AURIVILLII »*An-teckningar om några skandinaviska fjärilar*» i Ent. Tidskr. IV, p. 37. Där beskrives bland andra av RUDOLPHI till riksmuseum insända fjärilar även ett exemplar (tydligt  $\text{♀}$ ) av denna art (framvingarnas fransar uppgivas dock här som 'något skäckiga'), samt anföres därjämte RUDOLPHI's meddelande om artens levnadssätt. Även anmärkes, att det utseende, som fjärilen har hos oss, i viss mån avviker från den tyska formen.

Jämför även samma tidskr. XVII, p. 79 (PEYRON) och XX, p. 221 (MEVES).

### *Hadena remissa* HÜBN.

Puppa ( $\delta$ ) funnen den 6 juni och kläckt den 10 juni 1914. Längd 17 mm. och till färgen rödbrun. Segmenten

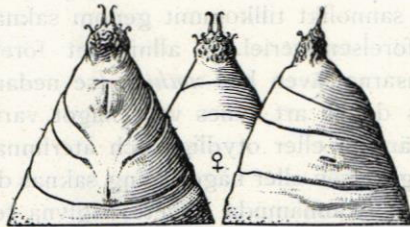


Fig. 5. *Hadena remissa*-puppans bakända. Teckn. av förf.

1—3 liksom övriga partier finrynkig. Segmenten 4—7 i främre hälften punkterade. Cremaster (fig. 5) vårtligt utdragen, grovt rynkig, i spetsen bärande två grova i spetsen utåt krokböjda taggar samt på varje sida 2 små i spetsen spiralrullade borst.

### *Nola cucullatella* L.

Unga larver anträffade på *Sorbus suecica*. De förtärde endast översidan av bladen. Före förpuppningen började larven att på bladets undersida och av dess ludd förfärdiga



sin hylsa på så sätt, att den först byggde åt sig ett långsträckt plan, i vars mitt den sedan under hela det synliga arbetet hade sina analfötter fästade. Den sträckte sig så efter behov ut från fästepunkten, för att med mundelarna lösgöra och med frambenen hopsamla det fina luddet, varefter den drog sig tillbaka och av detta jämte ett frampresat bindemedel förfärdigade den genom bottenplanets tillökande vid långsidorna en oval platta med uppböjda kanter. Sedan långsidorna nått avsedd storlek, förde den kanterna emot varandra och sammanfogade den utom i ena ändan, där de fingo stå tätt kant i kant, bildande den springa, genom vilken fjärilen sedan trängde sig ut.

### **Erastria uncula** CLERCK.

Imagines infångade i mängd på gungfly bland *Carex*-arter under soliga dagar i medio av juni 1914.

### **En aberration av »Eucosmia undulata L.»**

Av denna art med sin synnerligen vackra och karakteristiska teckning infångade jag ett par dagar efter midsommar 1914 ett nästan felfritt exemplar (♀), som på ett alldeles särskilt sätt avviker från huvudformen och torde på den grund förtjäna att omnämnas. (Fig. 6.)

Att varieteter förekomma av denna art, har TREITSCHKE redan omnämnt i sitt arbete om »*Die Schmetterlinge von Europa*», VI, 2, p. 53, där han, sedan huvudformen noga beskrivits, säger: »Understundom bildar grundfärgen i vingarnas mitt och vid utkanten mörkbruna tvärband, och finnes då i mitten invid framkanten ett litet tydligt svart streck... Varieteter uppstå överhuvudtaget genom grundens ljusare eller mörkare färg».

I Act. Soc. p. F.F.F. IX, p. 68 har ENZIO REUTER beskrivit en varietet *subfasciata* J. SAHLB., vilken beskrivning jag här för jämförelses skull tillåter mig anföra: »Framvingarna med mörkare mittfält, vilket tämligen tydligt avsticker från grundfärgen, innanför detsamma nästan ända till roten smutsgrå med endast otydliga tvärinjer; bakvingarna oetydligt mörkare än huvudformen».

Av de båda ovan anförda författarna har tyvärr ingen lämnat någon som helst avbildning till förtydligande, och inskränker sig därför jämförelsematerialet endast till ovan nämnda anföranden. Av de allra nyaste möjligen gjorda fynden av var. el. ab. av denna art har jag tyvärr ej kunnat komma i tillfälle att taga del.

Det av mig funna exemplaret, vilket kanske borde betraktas som en möjligen genom för larven ogynnsamma lev-

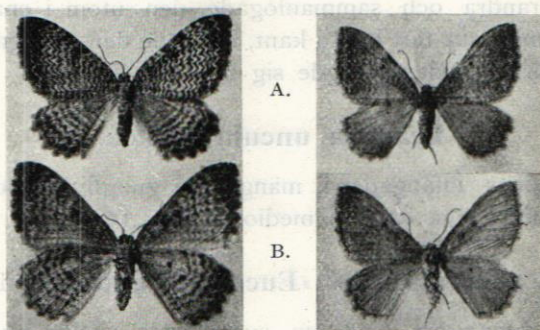


Fig. 6. *Eucosmia undulata* L. Till vänster typiskt ex. av huvudformen, till höger den av förf. funna aberrationen.

A. Översida. B. Undersida. Nat. storl. Foto förf.

nadsomständigheter uppkommen missbildning, skiljer sig<sup>7</sup> från huvudformen först och främst genom sin ringa storlek, i det att bredden mellan vingpetsarna endast når upp till 23 mm., mot dennas 25—31 mm. Därefter genom sitt något urblekta utseende, delvis förorsakat genom de fina, bruna, vågiga tvärlinjernas betydligt reducerade antal och inbördes läge samt genom bakvingarnas så gott som fullständiga saknad av dylika. Härigenom hava de hos huvudformen knappt skönjbara diskpunkterna blivit mycket skarpt framträdande.

Följande beskrivning jämte ovanstående avbildningar torde lämna en föreställning om det av mig funna exemplarets utseende.

Framvingarna tyckas i framkanten ej vara fullt så starkt böjda mot spetsen som hos huvudformen och hava därför ett något spetsigare utseende. Det oredigt tecknade rotfältet är genom

ett tydligt mellanrum skilt från det av fyra tätstående tvär-  
linjer bildade inre mellanfältet. Mittfältet är ganska brett,  
på insidan begränsat av en från inre mellanfältet något av-  
lägsnad tvärinje, som invid bakkanten är något utvidgad, på  
utsidan begränsat av trenne jämnlöpande, mot framkanten  
nästan försvunna linjer. Diskpunkten något långsträckt, svart-  
brun. Yttre mellanfältet är brett ljusbrunt, mot framkanten  
i sin inre hälft av grundens färg, mörkpudrat. Våglinjen som  
hos huvudformen. Kantfältet ljusbrunt. Framkanten mellan  
roten och till mitt för diskpunkten mörkbrun, endast avbrun-  
ten vid rot- och inre tvärinjen utlöpande. Bakvingarna äro,  
som nyss nämnts, så gott som i saknad av teckning, mörk-  
pudrade och med ett utåt otydligt begränsat tvärband av  
grundens färg över mitten. Diskpunkten liten och tydlig.  
Våglinjen svagt framträdande. Utkantslinjen något tydligare  
än hos huvudformen. De båda vingparens undersida är i  
motsats till huvudformen utan någon egentlig teckning, men  
med skarpt framträdande diskpunkter och mycket tydlig ut-  
kantslinje. Vingfransarna med något mindre, bruna fläckar  
vid vingribbornas ändpunkter.

### *Agrotis prasina* FABR.

Puppa (♀) kläckt den 9 juni 1914. Längd 19 mm. Klart  
mörkbrun. Segmenten utan någon egentlig ytskulptur, men  
det 3—7 på ryggen vid framkanten med en rad grova, hål-

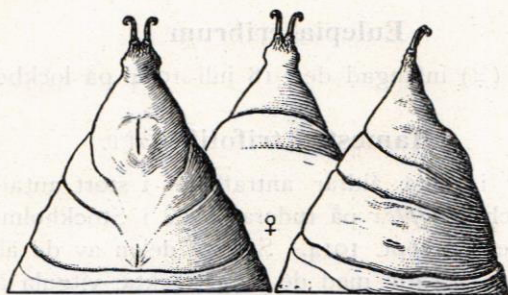


Fig. 7. *Agrotis prasina*-puppans bakända. Teckn. av förf.

liknande fördjupningar. Cremaster utdragen och utåt något  
tillplattad, åt sidorna utsvängd, i själva spetsen finrynkig och

med 2 grova, vid basen åtskilda, i spetsen utåt krokbojda taggar. (Se fig. 7.)

### **Hadena sublustris** ESP.

Arten infångad i stort antal (♂♂) på lockbete i slutet av juni och början av juli 1914.

### **Lycæna eumedon** ESP.

#### » **astrarche** BERGSTR.

Dessa båda arter såväl som

### **Phibalapteryx tersata** HÜBN.

anträffades tämligen allmänt på Vaddö i Roslagen sommaren 1908. Under en flerårig vistelse inåt Mälaren har jag ej lyckats anträffa dem. 1914 anträffades de åter och i mängd på Blidö. Isynnerhet den senare arten flög ymnigt om aftnarna vid midsommartiden bland stora *Berberis*-buskar vid stranden.

### **Lymantria monacha** L.

En larv funnen halvväxt i början av juli 1914, förtärande bladen av *Betula*. Förpuppad den 19 och kläckt den 28 juli (♀).

### **Eulepia cribrum** L.

Imago (♀) infångad den 18 juli 1914 på lockbete.

### **Mamestra trifolii** ROTT.

Larver i olika åldrar anträffades i stort antal på *Chenopodium* och *Atriplex* på ruderat plats i Stockholms utkant omkring den 1 sept. 1914. Största delen av de äldre individerna voro besatta med de långsträckta, vitgula äggen av någon parasitfluga. Dessa sutto alltid synnerligen hårt fästade på ryggen och sidorna av de första lederna. Liknande har observerats på en del andra nakna larver. På en *Mamestra pisi*-larv observerades en gång ända till ett 40-tal sådana ägg.

vid vilket tillfälle till följd av den strängt upptagna platsen även de mittre och bakre lederna fått mottaga ett och annat.

På grund av larvernas relativt ringa storlek faller det sig rätt svårt att med framgång avlägsna de hårt fastsittande äggen. Detta har dock lyckats mig med larver av *Cherocampa elpenor* L. Vid andra tillfällen har jag lyckats att med en så kallad stickpincett åtminstone krossa eller skada äggen och på så sätt rädda larver från undergång.

### **Hylophila prasinana** L.

Larverna av denna art anträffades rätt rikligt omkring den 20 aug. 1914 i två olika storlekar (före och efter sista hudömsningen).

Larven vilar under dagen tätt tryckt till undersidan av ekens blad, där den genom sin färg är rätt svår att upptäcka. Man finner den vanligen sittande mellan tvenne tättsittande blad i grenspetsarnas bladgyttringar med indraget huvud, bukfötterna utspärrade åt sidorna och analfötterna bakåtsträckta. Buk- och analfötternas långsträckta gripytor jämte den bakåt avsmalnande kroppen giva larven ett synnerligen karakteristiskt utseende. Analfötterna hava på utsidan en skarpt framträdande röd, på båda sidor gulkantad långslinje.

Flera av larverna voro angripna av parasitstekellarver (till färgen klart gröna), som utkröpo genom ledgångarna emellan fötterna, där de länge kvarstodo och tycktes fortsätta att taga näring.

De första kokongerna färdiga omkring den 24 aug., de sista den 10 sept.

### **Eucosmia certata** HÜBN.

Imago infångad i ett flertal (mestadels avflugna) exemplar i början av juni 1914.

I denna tidskrift, årg. XI, p. 84, XX, p. 221, och XXXV, p. 129, omtalar J. MEVES sina fynd av denna art. I vad, som där säges om larven och dess uppträdande, instämmer tillfullo, emedan jag omkring den 8 juli s. å. anträffade den samma i stort antal på *Berberis*-buskarna i trakten. Sedan

jag fäst några medhjälparens uppmärksamhet på dess svårupptäckta gömställes utseende, avplockades en hel del sådana, och vid undersökning befunnos de flesta innehålla var sin larv i olika åldrar. En del gömställen voro dock tomma. Larverna inrymdes därpå i glasburkar, och voro de, åtminstone i de storlekar, som jag anträffade dem, ej vidare besvärliga att sköta. Deras föda håller sig ju också relativt länge frisk och behöver ej så ofta ombytas. Inom kort dogo dock en del (något mer än halvväxta) genom parasiter. De övriga föruppade sig omkring den 20 juli.

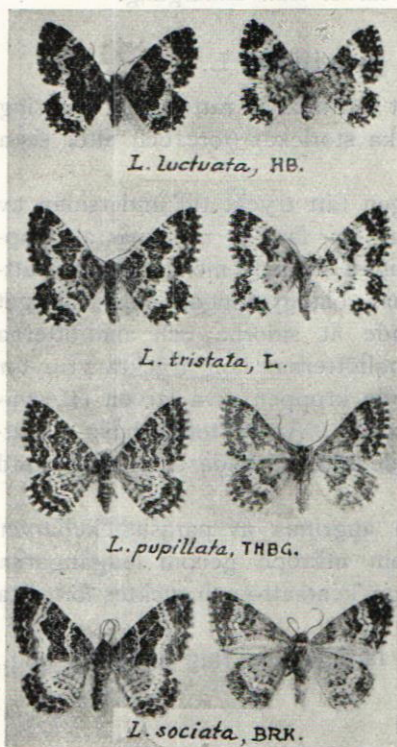


Fig. 8. Nat storl. Foto förf.

äger, har jag här som ett tillägg till prof. S. LAMPA's uttömmande beskrivning av denna art i »Skand. och Finl. Macrolepidoptera» velat i form av en del avbildningar av denna och densamma liknande, ungefär samtidigt flygande arter lämna en liten hjälp vid bestämmandet av möjligen

Antecknas bör, att hos pupporna framträdde vingarnas teckning mycket skarpt redan så tidigt som i början av september. Fjärilen synes sålunda ligga som fullbildad i puppan omkring 7 månader. Att liknande förhållanden äger rum hos en del andra tidigt flygande arter är ju förut bekant.

### *Larentia pupillata*

THUNBG.

Med tillhjälp av det material, som jag, enligt vad som meddelats i denna tidskrift, årg. XXXV, p.

infångade exemplar samt därigenom verka för ett eventuellt uttrönande av dess förekomst och utbredning i vårt land.

**Hesperia alveus** HB. var.  
**fritillum** TR.

Den 2 juli 1912 infångade jag på Svartsjölandet (Uppland) ett exemplar (♀), som nog bör hänföras till nämnda var. Något typiskt exemplar av huvudformen, sådan den beskrives i prof. AURIVILLII »*Nordens Fjärilar*», har jag ej i min samling, men har ett par på Gottland av f. d. överstelöjtnant ROLF LINDBOHN infångade ex., vilka blivit bestämda till var. *fritillum* TR. (Fig. 9.) I både vad som angår fläckarna i fälten 2 och 3 i bakvingarnas mittband samt fläcken i fältet 7 från skiljer sig mitt ex.



Fig. 9. *Hesperia alveus* HB. var. *fritillum* TR. från undersidan. Överst ex. från Uppland, nederst från Gottland. Ngt först. Foto förf.

**Tephroclystia sinuosaria** EVRSM.

Larver funna på *Chenopodium album* L. på ruderatplats i Stockholms utkant en av de sista dagarne i aug. 1914. Förpuppades omkring den 10 sept. s. å. Efter frysning inflyttade i varmt rum d. 10 jan. 1915 framkommo imagines d. 20—23 mars.