

Bidrag till Ekeröns noctuidfauna.

Av

Frithiof Nordström.

Under de båda somrarna 1913 och 1914 vistades jag vid Närlunda å södra delen av Ekerö, den ett par mil väster om Stockholm, i Mälaren och landskapet Uppland belägna stora ön. Här uppföddes och insamlades en hel del fjärilar, huvudsakligen noctuider; särskilt gav fångsten på lockbete gott resultat.

I det följande upptagas alla observerade arter, även de allmännaste, och har jag, då jag så kunnat, även antecknat deras relativa vanlighet de olika åren. Som min vistelse å nämnda plats inskränkte sig till tiden början av juni—början av september, kan jag givetvis ej lämna några uppgifter om de tidigare och senare flygande arterna. Där ej annat uppgives, äro fjärilarna tagna på lockbete.

Acronycta leporina L. Larven ej ovanlig båda åren på björk. »Mordlarv», varför ej flera böra förvaras tillsammans. Ofta, för att icke säga oftast, behäftad med parasitstekellarver.

A. aceris L. Larven funnen i aug. 1913.

A. megacephala F. Larven funnen i juli 1913.

A.alni L. Två larver 1913, å körsbärsträd och oxel, en 1914 å björk. Den fullvuxna larven har alltid 13 gula band, ej 12, som i allmänhet uppgives och avbildas, det 13:de är beläget å analplåten. Till förpuppningen, som äger rum i början av augusti, bör man giva larven ett stycke murket trä eller torv, vari han äter sig in och bereder sitt puppläger. Alla 3 ovannämnda larver gävo felfria imagines.

A. auricoma F. Larven ganska vanlig.

A. rumicis L. Larven allmän överallt.

Craniophora ligustri F. En ♂ i juni 1914.

Agrotis fimbria L. En ♂ i juli 1913, tillhörande *f. solani* F., framvingarnas grundfärg mörkt olivgrön. 2 ♀♀ $15/8$ 1914 ganska avflugna. En larv i mars 1915, lämnade imago $15/5$.

A. sobrina GN. En ♂ $25/7$ 1914.

A. augur F. Mycket allmän båda åren. Flera ex. ha ringfläcken förbunden med inre tvärinjen, såsom MEVES beskrivit i Ent. Tidskr. 1914, p. 16. Detta förhållande synes ej alls vara ovanligt; antingen utgöres förbindelsen av ett mer l. mindre tjockt svart streck, eller också är ringfläcken kilformigt utdragen till inre tvärinjen. Hos 2 av mina ex. äro ring- och njurfläcken förbundna med varandra genom ett svart streck och samtidigt äro båda fläckarna öppna mot framkanten, varigenom teckningen får utseendet av ett slingrande streck. Å ett ex. är den svarta fläcken vid njurfläckens utsida genom ett svart streck förenad med yttre tvärinjen. Några ex. ha njurfläcken svartgrått utfylld, å några framträder tappfläcken tydligt svartkantad. Som synes, är denna art högst variabel. Vingbredden uppgives av AURIVILLIUS till 32—42^{'''}. Några av mina ex. nå upp till 45^{'''}.

A. obscura BRAHM. Tagen i flera ex. i juli—aug 1914, aldrig på lockbete, alltid om morgnarna inne i ett stort rum, dit fönstren stodo öppna under natten. Några ex. mäta 42^{'''}, AURIVILLIUS'S maximimått är 40^{'''}.

A. pronuba L. Vanligare 1914 än 1913, *a. innuba* TR. allmännare än huvudformen. Ett ex. uppfött ex ovo och kläckt redan $3/10$ genom att larven drivits, mäter endast 47^{'''}.

A. triangulum HUFN. Allmän 1913, mindre allm. 1914.

A. baja F. Mycket allmän båda åren i alla möjliga färgnyanser och med mer l. mindre skarpa teckningar.

A. c-nigrum L. Ganska allmän 1913, 1914 syntes ej ett enda ex. Fjärilarna av andra generationen i allmänhet mindre än de av första, en ♂ $3/9$ mäter ej mer än 35^{'''} i spännvidd (AUR. 37—42).

A. xanthographa F. var både 1913 och 1914 mycket allmän, kunde vissa kvällar i medio av augusti räknas i 100-tal. De första ex. kommo båda åren sista dagarna i juli, mot slutet av augusti voro de sista försvunna. Denna art varierar som bekant mycket både i färg och teckningens tydlighet, från

ljusgrå med tydlig teckning (*ab. cahæsa* H.-S.), genom ljusare och mörkare rödbrunt ända ned till brunsvart eller gråsvart med föga mer än mittelpartiet av njurfläcken gulaktigt framträdande (*ab. nigra* TUTT.).

A. rubi VIEW. Några stycken i juli 1913.

A. florida SCHMIDT. 2 ♂♂ $1\frac{4}{9}$ 1913, en ♂ $\frac{5}{9}$ 1914, alla nykläckta och fraïcha. Torde således förekomma i 2

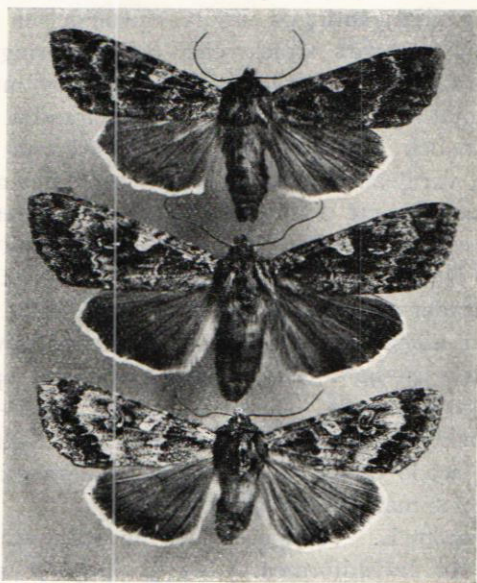


Foto D. Ljungdahl.

Fig. 1. *Agrotis occulta*-former. Nederst v. *implicata* LEF.

generationer i likhet med i Danmark, där den första av STRÖM angives flyga juni—juli, den andra sept.—okt. (KLÖCKER: *Natsommerfugle*, 1913). I Tyskland uppgives endast en generation i juni—juli (KOCH: *Raupen u. Schmetterlingskal.*, 1908).

A. brunnea F. Några ex. i juli 1913. Spännvidd intill 41^m (AUR. 33—37). En ♀ kläckt i december, driven ex larva.

A. primulae ESP. Tämligen allmän 1913—1914. Även några v. *conflua* T.

A. plecta L. Sällsynt.

A. simulans HUFN. 2 ex. ♂ ♀ i juli 1914.

A. exclamationis L. Ytterligt allmän 1913, 1914 endast få ex.

A. nigricans L., vilken 1913 endast erhöles i ett ex., ex pupa, var 1914 ganska allmän i juli—aug., många med grundfärgen rödbrun eller gulbrun (*a. rubricans* ESP.).

A. corticea HB. var ej ovanlig 1913, 1914 syntes ej någon.

A. segetum SCHIFF. Ej vanlig.

A. prasina L. Ett ex. i juli 1913 och ett i juli 1914.

A. occulta L. Tämligen allmän, även några stycken närmande sig *v. implicata* LEF. samt en ♀ ³⁰/₇ 1914 med hela mittfältet betydligt ljusare än vingen i övrigt. (Fig 1, nederst).

Charæas graminis L. Sällsynt.

Epineuronina popularis F. ♂♂ mycket vanliga vid lamp-ljus 1913, mindre vanliga 1914. Inga ♀♀ vare sig på lockbete eller mot ljuset.

E. cespitis F. Ej sällsynt 1913, ingen enda 1914.

Mamestra advena F. Ej ovanlig 1913, ett ex. 1914.

M. tincta BRAHM. Sällsynt 1913, ingen 1914

M. brassicæ L. och *oleracea* L. Ej vanliga.

M. dissimilis KN. Allmän 1913, ej allmän 1914.

M. thalassina ROTT. och *contigua* VILL. Sällsynta.

M. pisi L. Ej allmän, ej ens larven funnen i mer än några ex.

M. trifolii ROTT. Endast några få ex. tagna i slutet af juli 1914.

M. dentina ESP. 1913 några ex., 1914 inga alls.

M. reticulata VILL. Som föreg.

Dianthoecia albimacula BKH. En ♀ fångad på blommorna till *Lilium marthagon* ¹⁰/₇ 1913.

D. nana ROTT. En ♂ fångad på *Lilium marthagon* ¹²/₇ 1913.

C. capcincola HB. Ej ovanlig på *Lilium marthagon* och *Silene venosa* i juli 1913 och 1914. Larven i aug.—sept. i de omogna *Silene*-kapslarna, som helt och hållet utfyllas av den fullvuxna larven, vilken ligger alldeles dubbelvikt för att få rum. Uppfödningen är lätt, om man blott har tillgång på frökapslar; även om larven någon gång förmås äta av örtbladen, ratar han dem dock i regeln. Puppen ligger ofta

över 2 vintrar. På en puppa visade sig ett par svarta fläckar på ena vingskidan, på den fullbildade fjärilen motsvarades dessa fläckar av ett par ljusa d:o å ena framvingen.

Bombycia viminalis F. Vanlig som larv i maj—juni i hopspunna bladstutor av sälg. 1914 även fångad på lockbete. Spännvidd 26—30^{'''}.

Miana literosa Hw. Flera ♀ ♀ togos i slutet av juli 1914.

M. strigilis Cl. Mycket vanlig med *latruncula* Hb. 1913, sällsynt 1914.

Diloba coeruleocephala L. Ej ovanlig som larv i maj—juni på *Prunus spinosa*.

Hadena porphyrea Esp. Flera ex. i aug.—sept. 1913.

H. furva Hb. Ej sällsynt, mest ♂ ♂.

H. gemmea Tr. En ♀ i aug. 1913.

H. monoglypha Hufn och *lateritia* Hufn. Tämligen allmänna.

H. rurea F. Ganska vanlig 1914, endast huvudarten.

H. basilinea F. En ♀ ⁶/₇ 1914.

H. secalis L. Sällsynt 1913. 1914 ytterst vanlig i en mängd variationer och övergångsformer, *secalina* Hufn, *leucostigma* Esp. *nictitans* Esp. m. fl.

Ammoconia cecimacula F. En ♂ ¹⁴/₉ 1913, mäter 42^{'''} i spännvidd. Ett par, som jag uppfött från larv, mäter endast 33^{'''}. (Aur. 37—40).

Polia polymita L. Mindre allmän. Endast ♂ ♂.

Miselia oxyacanthæ L. En ♂ ex pupa ¹⁰/₉ 1913.

Dryobota protea Borkh. Mindre allmän aug.—sept. 1913. Larven på undersidan av ekens blad.

Dipterygia scabriuscula L. Mindre allmän, juli 1913.

Euplexia lucipara L. Tämligen allmän 1913. Som egenhet kan anföras, att larver anträffats på *Pelargonium* och *Fuchsia*, vilka stodo på en balkong. *Pelargonium* tycks f. ö. föredragas av många noctuidlarver. Flera *Agrotis*-arter har jag t. ex. uppfött under vintern med denna växt.

Nænia typica L. Vanlig 1913, sällsynt 1914. Mina ex. mäta 34—45^{'''}. Aurivillius uppger måtten 38—40^{'''}.

Faspidea celsia L. Sällsynt. Går såväl på lockbete (♀ ♀) som på lampsken (♂ ♂). Spännvidd 36—45^{'''}. (Aur. 38—40^{'''})

Flera ex. ha å framvingen en liten brun fläck i innersta delen av fältet 4, motsvarande njurfläckens yttre begränsning.

Helotropha leucostigma HB. Av 9 tillvaratagna ex. tillhöra 3 *ab. fibrosa* HB.

Hydroecia nictitans BKH med *ab. erythrostigma* HN samt *H. micacea* ESP. ej sällsynta. Den senare varierar högst betydligt i storlek, 29—41^{mm}. AURIV. uppger 31—36^{mm}.

Tapinostola Hellmanni EV. En ♂ och en ♀ ³⁰/₇ 1914.

Leucania impura HB, *comma* L och *pallens* L mycket vanliga 1913, mindre allmänt förekommande 1914. Detta senare år förekom *pallens* även i höstgenerationen, dess fjärilar dock märkbart mindre än första generationens.

L. conigera F. och *lithargyria* ESP. Mycket vanliga båda åren.

Grammesia trigrammica HUFN. En ♂ i juli 1913.

Caradrina quadripunctata F. Intet ex. 1913, sällsynt 1914.

C. Ménétrièsi KRETSCH. En ♂ ³/₇ 1914.

C. morpheus HFN. 2 något avflugna ♂ ♂ sept. 1914. Artens flygtid är ju eljest både i Sverige och Danmark juni—juli. Skulle den varma sommaren 1914 ha frambragt en andra generation?

C. alsines BREHM. Sällsynt.

C. taraxaci HB. Fanns ej 1913, sällsynt 1914.

Petilampä arcuosa HW. 3 ♂ ♂ hävade å en sank strandäng 9—12 juli 1914.

Rusina umbratica GOEZE. Allmän 1913, 1914 sågos endast få ex. De större ♂ ♂ framkomma ungefär en vecka före ♀ ♀. ♂ ♂ uppnå 36^{mm} (AUR. 28—33).

Amphipyra tragopoginis L. Allmän. 37^{mm} spännvidd är ej ovanlig.

A. pyramidea L. Under juli—aug. 1913 mycket vanliga på lockbete. T. o. m. vid regn och stark blåst infann sig denna art troget, om ock alla andra sveko. Var 1914 sällsynt. Små ♂ ♂ mäta ej mer än 42^{mm}. Larven fanns å lind och alm.

Tæniocampa gothica L. Larven funnen några gånger på unga aspar.

T. pulverulenta ESP. Vanlig som larv å ek. Imagines varierar mycket i storlek och teckningens tydlighet.

T. stabilis VIEW. Några larver tagna på ek och lind.

Calymnia trapezina L. Vanlig som larv och imago båda åren. Varierar mycket såväl i storlek (24—35^m) som färg: från ljust ockragul till mörkt rostbrun, mer l. mindre starkt svartpudrad, mittskuggan framträder ofta mycket tydligt markerad. En i övrigt ljust grågul ♀ har hela mittfältet brunsvart, vari endast njurfleckens ljusa begränsning otydligt framträder: *a. badiofasciata* TEICH.¹



Foto D. Ljungdahl.

Fig. 2. *Calymnia trapezina* ab. *badiofasciata* TEICH.

Cosmia paleacea ESP. Sällsynt. Ungefär halva antalet av mina ex. tillhöra *v. angulago* HAW, vingarna rödaktigt ockragula. Som larvens näringsväxt uppger AURIVILLIUS endast björk. Jag har lika ofta funnit den på *Populus tremula* och även någon gång på *balsamifera*. Lär även leva på al.

Dyschorista suspecta HB jämte *a. iners* TR. Ej sällsynt. En ♀ mäter 34^m.

D. fissipuncta HW. Förekom endast 1913, mindre allmän än föregående.

Plastenis subtusa F. Sällsynt. Dels på lockbete, dels nedslagen från björk.

Orthosia lota CL. Vanlig som larv och imago. Grundfärg gulgrå—brunnröd.

O. circellaris HUFN. Allmän 1913, sällsynt 1914. Spännvidd 30—40^m (AUR. 30—38).

O. helvola L. Några ex. togs 1913.

Xanthia citrigo L. En ♀ ⁵/₉ 1914 ex larva.

X. lutea STRÖM. En ♂ ¹⁶/₈ 1914.

X. fulvago L. Mycket allmän, några ex. tillhöra *a. flavescens* ESP. En liten ♂ mäter ej mer än 27 mm.

Scopelosoma satellitia L. Den arga mordlarven vanlig på snart sagt alla lövträd och även div. örter.

Calocampa vetusta HB. Sällsynt 1913. Sågs ej alls till 1914.

C. solidaginis HB. Av denna sällsynta art togs en ♂ ¹⁶/₈ 1914.

¹ Var. *obscura* AUR. är väl synonym till *badiofasciata* TEICH, ehuru den förra endast hänför sig till fjärilar med mörkare, rödaktig grundfärg.

Cucullia unbratica L. Ganska sällsynt, på blommande *Lilium marthagon*.

C. lucifuga HB. Såväl larver som imagines tagna i få ex., imagines på *Lilium marthagon*.

Anarta myrtilli L. Larven tagen några gånger å ljung.

Scoliopteryx libatrix L. Sällsynt. Vingbredd 38—47 mm.

Abrostola tripartita HUFN. Sällsynt 1914.

Plusia chrysitis L. Mycket vanlig i juni på *Lilium marthagon*, *Lamium album* och tistlar. De flesta ex. ha framvingarnas båda metallband förenade (*v. juncta* TUTT.).

P. pulchrina Hw. jämte *a. percontatrix* AUR. och *jota* L. med *a. percontationis* TR. Sällsynta. 1913 på *Lilium marthagon*, ej 1914.

P. gamma L. Ganska allmän.

P. interrogationis L. I juli 1913 å *Lilium marthagon*, ej 1914.

Av *Euclidia mi* CL. och *glyphica* L. fångades några ex. med håv.

Catocala fraxini L. En ♀ ²³/₇ 1913. År 1914 togos ett 10-tal ex. i juli—aug. Tyckes ha varit relativt vanlig 1914 på flera ställen i Stockholms närhet. Angående fångsten av denna art (och även andra *Catocala*-arter) bör ihågkommas, att den är mycket skygg och ej som noctuiderna i allmänhet endast låter sig petas ned från äpplehängena i fångstburken. Redan om man närmar sig något oförsiktigt, kastar fjäriln åt sidan och försvinner, i likhet med de flesta mätare, som gå på lockbete (dessa äro ej många). I allmänhet måste man med ett raskt tag med håven infånga den och sedan skynda sig att få den in i burken, ty eljest slår han snart sönder sig, så som han flaxar och väsnas i håven. — Många fjärilar gingo förlorade genom min fumlighet. Det var för resten omöjligt att, då man såg en 3—4 stycken på en gång, kunna infånga mer än en av dessa. En för samlingen obrukbar ♀ fick lägga ägg; larverna omkommo dock sedan ömkligt, då jag på grund av mobiliseringen nu i våras ej kunde ägna dem behöflig vård.

C. nupta L. En ♀ ²⁴/₈ 1913.

Toxocampa pastinum TR. Ej ovanlig i juli—aug. Går sällan på lockbete.

Parascotia fuliginaria L. Sällsynt 1913.

Zanclognatha tarsiplumalis HB. Tämligen allmän 1913, mindre allmän 1914.

Z. emortualis SCHIFF. 2 ♀♀ tagna i juli 1914, den största mätande 28 mm. i spännvidd.

Herminia cribrumalis HB. En ♂ $\frac{8}{7}$ 1913, en ♂ $\frac{3}{7}$ 1914.

Pechipogon barbalis CL. Sällsynt. Spännvidd 23—30 mm.

Bomolocha fontis THNB. Sällsynt 1913. Ej å lockbete.

Hypena proboscidalis L. Mycket allmän i flera generationer, larver i alla stadier funnos så gott som hela somrarna.

Cymatophora or F. Larven vanlig å asp. Imago sällsynt å lockbete i juli. — Å ett exemplar ex larva äro tvärlinjerna varandra mycket närstående, tangerar varandra strax under njurflecken, gå därefter i sär för att vid bakkanten åter komma varandra mycket nära, dock utan att gå ihop. (Se fig. 3.)



Foto D. Ljungdahl.

Fig. 3. *Cymatophora or* F. ab.

C. octogesima HB. En ♂ $\frac{17}{7}$ 1913.

Brephos nothum HB. Larven funnen sällsynt å asp 1914.