

# Anteckningar om några lepidoptero- logiska fynd från Stockholms skärgård.

Av

R. Malaise.

Under min vistelse sommaren 1915 på Resarön vid Vaxholm upptäckte jag en lokal för vissa mera ovanliga fjärilar.

Lokalen i fråga bestod av en gammal fullständigt igenvuxen torvmosse på ungefär två hektar, omgiven av djup barrskog. Vegetationen bestod huvudsakligen av skvattram (*Ledum palustre*) samt i mitten ett litet bestånd av odon (*Myrtillus uliginosa*). Hela mossen var dessutom bevuxen med gles barrskog.

Bland *nattflyn* karakteristiska för lokalen märkas:

**Agrotis subrosea** STEPH., som fanns dels som larv på *Myrtillus* och *Ledum*, dels såsom imagines.

Larven är till färgen brunviolett med gul rygglinje; sidorygglinjens övre hälft gul och undre rödgul; mellan rygglinjen och sidorygglinjen den violetta grunden marmorerad med fina svarta linjer, som mot sidorygglinjen övergå i ett svart streck; sidolinjen bred, gul; undersidan svagt gulröd. Huvudet ljusst rödbrunt med två mörka nedåt avsmalnande streck.

Förpuppning i jorden omkring den  $10/7$ ; kläckt den  $29/7$ .

Av imagines, sex ♂♂ och två ♀♀, finnas flera färgvariationer. Fyra stycken hava gråbrun grundfärg med tydliga bruna gränsfläckar och med det karakteristiska svarta strecket, som förenar ringfläcken med njurfläcken, samt i övrigt tydliga teckningar; ring- och njurfläck rent grå. Två stycken, en ♂ och en ♀, sakna nästan fullständigt den bruna färgen och av gränsfläckarna återstå endast det ovan omtalade strecket. Teckningen för övrigt tydlig. De återstående exemplaren hava rödbrun grundfärg, svagt överpudrad med grått. Den gråa färgen framträder tydligast såsom fina begränsningar av tvärlinjerna samt på ring- och njurfläckarna.

Dessa äro försedda med en tydlig brun kärna, som även förekommer hos de övriga fast svagare. Gränsfläckarna och även strecket försvunna, endast antydnda genom mittskuggan, hela teckningen suddig, endast tvärlinjerna tydliga. De sistnämnda exemplaren synas närma sig, enligt de beskrifningar, som stått till buds, den från England kända och numera utdöda huvudarten. De övriga äro väl att anse såsom var. *subcoerulea* STGR.

Såsom en egendomlighet kan det förtjäna anmärkas att flykten är fladdrande såsom en mätares, men ej surrande som de flesta nattflyns.

**Agrotis sobrina** GN. en ♀ fångad den 15/s.

**Plusia microgamma** HB. en ♀ fångad den 17/s. I Sverige endast känd från Hälsingland och Jämtland.

**Plusia interrogationis** L. vanlig som larv på odon. Av mätare funnos:

**Arichanna melanaria** L. allmän både som larv på *Ledum palustre* (fanns dock ej på *Myrtillus uliginosa*, vilken uppgives som näringsväxt) och som imago. Fjärilen vilade med förkärlek på tallstammar.

De av mig funna larvernas färgteckning överensstämmer icke med den beskrifning, som lämnas i AURIVILLIUS' »Nordens fjärilar», och lämnas här för den skull en beskrifning.

Kroppen gul med svarta långslinjer; rygglinjen fin, dubbel; sidorygglinjen smutsgul,  $\frac{1}{2}$  mm. bred, kantad med fina svarta linjer; sidolinjen gul, bred, med två fina avbrutna, otydliga långslinjer, samt med svarta vårtpunkter; ovan sidolinjen två fina svarta långslinjer, som sammanflyta vid varje segment; sidobuklinjer tvenne  $\frac{1}{2}$  mm. breda, smutsgulbruna; huvud gulbrunt; fötter rödaktiga.

**Lygris testata** L. Allmän.

**Larentia variata** SCHIFF. var. **obeliscata** HB., kläckt från larv tagen på odon.

**Tephroclystia togata** HB. Rätt allmän.

**Boarmia crepuscularia** SCHIFF. Kläckt från larv tagen på odon.

Från liknande fastän mindre lokaler på Värmdö vid inloppet till Skurusund funnos:

**Arichanna melanaria** L., som tycks vara bunden vid

torvmossar be vuxna med *Ledum*. Från dessa ställen kunna även antecknas två exemplar av:

**Tholomiges turfosalis** WOCKE (»Lilla malflyet»). Förut tagen i Sverige av JOSEF ANDERSON, Hovmantorp i Småland, och Norra Strö, Skåne, på sankplatser (Ent. Tidskr. 1897, pag. 111).

I Riksmusei samling av småfjärilar hava bland en del obestämda fjärilar, samlade av Prof. BOHEMAN i Småland, några befunnits vara av denna art.

På Resarö har jag dessutom funnit:

**Lymantria monacha** L.

**Lymantria monacha** L. ab. *eremita* OCHS. En nästan svart ♂.

**Agrotis stigmatica** HB. Förut nordligast från Östergötland.

**Agrotis speciosa**

HB. En ♂ kläckt den 24/7.

Huvudarten är ej anmärkt för Sverige och *A. speciosa* var. *arctica* ZETT. sydligast känd från Vaxholms-trakten.

Exemplaret överensstämmer till färg och i huvudsak även till teckning med huvudarten, men skiljer sig från denna genom två mörka streck, som förena ringfläcken med inre tvärlinjen, och mellan vilka ringfläcken skickar in en utlöpare.

**Comacla senex** HB. Allmän i kanten av en torvmosse omkring den 15/7.

**Semiothisa alternaria** HB. Kläckt från larv tagen på *Rhamnus cathartica*.

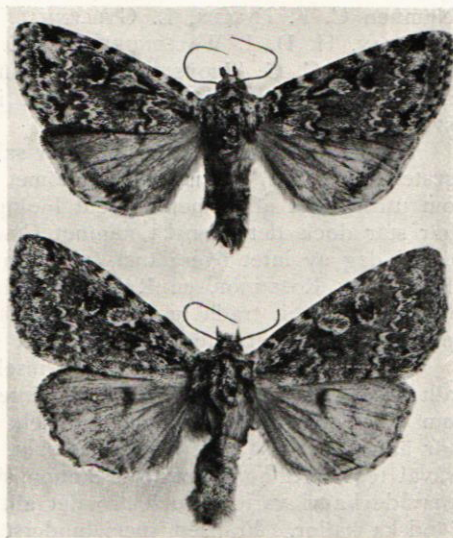


Fig. *Agrotis speciosa* KB. och A. *Speciosa* v. *arctica* ZETT. Foto A. TULLGREN.