

Lepidopterologiska notiser.

Av

Frithiof Nordström.

(Forts. fr. h. 2, sid. 130.)

Charæas graminis L., vars ♂♂ voro mycket vanliga vid lampsken på Runmarö i augusti 1915, uppträdde till stor del som *v. brunnea* LAMPA.

Mamestra advena F. En äggsamling, som jag fann 3 m. högt i en sälg, kläcktes $^{14}/_8$. Larverna uppföddes sedan med sälg till hösten, då de fingo *Taraxacum* och kål. Höllos varmt och lämnade första imago $^{12}/_{12}$.

M. dissimilis KNOCH. Äggen har jag en gång funnit på undersidan av ekblad; larverna föddes till en början med ek. Ej heller denna larv är vanlig på träslag.

M. thalassina ROTT. Ägg funna $^{11}/_7$ på undersidan av sälgbblad; larverna härmed uppfödda till imagines.

M. contigua VILL. Larven har jag flera gånger funnit på björk. — Ur en puppa från Tumba fick jag våren 1909 stekeln *Cratichneumon fabricator*.

M. pisi L. Larven har jag bl. a. funnit på *Menyanthes trifoliata* och flera gånger på rönnbuskar. Larven förekom i Tumba synnerligen rikligt 1908, då jag i ett 20 m. långt dike på en liten stund med händerna plockade 30—40 st. Ur ett stort antal puppor från de då insamlade larverna kläcktes följande vår parasitflugan *Echinomyia fera* L. Flugan kläcktes direkt ur puppan, vars främre $^2/_3$ voro fullständigt utfyllda av flugpuppan. Då flera *pisi*-larver förvaras tillsammans, angripa de gärna varandra, särskilt falla de i hudombyte stadda larverna och de färska pupporna offer för sina

kamrater. Av en samling puppor fick jag en gång redan i början av december en imago.

M. trifolii ROTT. Larven fann jag en gång på vanlig odlad aster; lever eljest som bekant på *Atriplex* och *Chenopodium*.

M. glauca HB. Larven, som uppgives leva på *Vaccinium*-arter och *Aconitum* och även anträffats på *Tussilago*, har jag funnit på trädgårdsros (Lagan, Sm. 1905) och sälg (Tumba, Sdml. 1909). En larv, som jag fann $12/8$ 1915 på Runmarö, uppföddes med *Taraxacum* och *Plantago* och gick i puppa $27/8$ i en 60 mm. lång, vid båda ändar tillsluten gång, som larven gjorde i mossan och invändigt klädde med glesa silke-trådar.

M. dentina ESP. En ♂ från Runmarö har ring- och njurfläckarna mycket stora och så närstående, att de beröra varandra, dessutom saknas den karaktäristiska, vita, tandade fläcken.

Dianthoecia capsicola HB. Å en ♀ sammanstöta ring- och njurfläckarnas bakre och inre hörn, ett kännetecken, som eljest utmärker *cucubali* FÜSSL. — Parasitstekeln *Eurylabus tristis* GR. kläcktes ur flera puppor från Ekerö 1914—15.

Bombycia viminalis F. En vanlig parasitstekel på denna art är *Meteorus scutellator* NEES. Ganska ofta ser man den lilla spolformiga *Meteorus*-kokongen hänga ned i sin tråd här och där på sälgbuskar, som äro angripna av *viminalis*-larven.

Miana literosa HW. Några ♀♀ togos i slutet av juli 1914 vid Tumba. Vbr. 22—23 mm.

M. strigilis CL. Vbr. 24—27 mm., *latruncula* HB. 23—24 mm.

M. bicoloria VILL., som förut i vårt land endast är funnen några gånger i Skåne och på Öland, tog jag i 2 ♂-ex., det ena tillhörande *v. rufuncula* HOW., på Runmarö $11/8$ 1915 vid lampsken. Vbr. 23 mm.

Hadena lateritia HUFN. Vbr. 40—49 mm., enligt »Nord. Fj.» 44—49 mm.

H. sublustris ESP. togs i flera ex. på Runmarö i slutet av juni—början av juli 1915. Vbr. 40—43 mm.

H. basilinea F., som enligt »Nord. Fj.» skall vara allmän åtminstone i södra delen av Sverige, har jag för Stockholms-

traktens och skärgårdens vidkommande funnit särdeles sällsynt.

H. gemina HÜBN. har jag endast fått som larver, dels övervintrande under mossor å stenar, funna vid Duvnäs, Sdml. 1914 och lämnande imagines i slutet av maj, dels tagna hösten 1915 på Resarön och sedan drivna i varmrums, lämnande imagines i början av december samma år, både av huvudarten och av *v. remissa* HÜBN.

Larven är ljusare eller mörkare brungrå med svarta prickvårtor, brun-svart nack- och analplåt, genomskurna av de vitaktiga eller grågula rygg- och sidorygglinjerna; av dessa är rygglinjen en aning bredare än de andra och svagt mörk-skuggad å ömse sidor, sidolinjen är bred, gråvit-brungul, alltid skarpt begränsad, i dess övre del stå de ljusa, svartkantade andhål; buksidan ljusare än ryggen; huvud ljusbrunt med sidorna mörkt nätådriga och ibland dessutom med ett mörkt bågsträck å vardera sidan. Lever på gräs.

H. illyria FRV. I slutet av mars 1908 fann jag i Tumba under en sten en c:a 30 mm. lång noctuidlarv, gråbrun med otydliga längdlinjer, vilken redan dagen efter fyndet span in sig i en kokong av jord och träflisor. Den $1\frac{3}{4}$ erhöj jag ur puppan parasitstekeln *Amblyteles subsericans*. Fjärilpuppan är av artist D. LJUNGDAHL igenkänd såsom tillhörande *illyria*.

Dichonia aprilina L. En ♀ $\frac{6}{9}$ 1912 vid Viggbyholm, en ♀ i slutet av augusti 1915 på Wärmdö, båda ex. larva.

Dryobota protea BKH. Vbr.-maximum 35 mm., enligt »Nord. Fj.» 33 mm.

Chloantha hyperici F. En ♀ fångades $\frac{23}{7}$ 1914 i Tumba. Vbr. 29 mm. Enligt »Nord. Fj.» är flygtiden augusti eller maj-juni och vbr. 23—25 mm. Arten är endast 2 gånger förut funnen i vårt land, av LAMPA på Wärmdö (aug. 1883) och av D. LJUNGDAHL på Svartsjölandet ($\frac{27}{7}$ 1913).

Trachea atriplicis L. En ♀ togs den $\frac{26}{6}$ 1915 på Runmarö.

Faspidea celsia L. har jag vart och ett av åren 1909—14 tagit på olika lokaler i Södermanland och Uppland.

Nænia typica L. Går lätt att driva, äter gärna *Pelargonium* och äppleskivor.

Tapinostola hellmanni ER. En ♂ togs vid Enskede utanför Stockholm $20/8$ 1915 och en ♂ i augusti 1915 å Runmarö.

Luceria virens L. En ♂ tagen i Tännö socken i Småland, en mil söder om Värnamo, i början af augusti 1900. Förut känd från Skåne, Halland och Gottland.

Leucania impura HB. En ♀ har å framvingarna en båge av små, men tydliga mörka prickar på samma sätt som hos *obsoleta* HB.

L. pallens L. har jag tagit så sent som i början av oktober, i Stocksund 1914.

L. obsoleta HB. har jag i flera ex. från Svartsjölandet, Uppl., tagna i juli 1913 och i enstaka ex. från Wärmdö och Resarön, augusti 1915.

Av *Leucania*-larverna har jag lyckats med drivning av *impura* HB., *comma* L., *conigera* F. och *lithargyria* ESP.

Grammesia trigrammica HUFN. med roströd grundfärg (*v. evidens* BORG) var 1915 å Runmarö vanligare än huvudarten.

Caradrina Ménetriësi KRETSCH. En ♀ togs vid Viggbyholm 1912.

C. grisea EV. Flera ex. tagna vid Viggbyholm 1912 och på Runmarö 1915 $26/6-1/7$. I »Nord. Fj.» uppgives flygtyden juli—aug. ♀ är större än ♂.

Hydrilla palustris HÜBN. ♂♂ voro rätt vanliga på Runmarö 1915 $15/6-2/7$. Vbr. 28—33 mm. Även tagen vid Viggbyholm 1912.

Petilampha arcuosa HAW. En avflugnen ♂ togs å Resarön $3/8$ 1915.

Tæniocampa gothica L. *v. gothicina* HS. En ♂ togs $2/4$ 1915 vid Stocksund.

T. pulverulenta ESP. har de sista åren varit vanlig som larv på Wärmdö. Även tagen vid Viggbyholm 1912 och imago i Stockholm 1916. Förekommer oftast på ek, men även på flera andra träd- och buskslag, såsom ask, alm, hassel, slån, odlad ros, rönn m. fl. Larvens grundfärg varierar högst betydligt, från svartgrönt genom mörkt blågrönt, grågrönt och rent gräsgrönt till gröngult och vaxgult eller också är larven brunaktig-köttrod. Rygg- och sidorygglinjer äro vitaktiga, någon gång föga framträdande, sidolinjen bred,

gulaktig eller tegelfärgad, alltid med smal gul över- och underkant. 11:te leden är å ryggen något upphöjd och där försedd med ett vit- eller gulaktigt tvärband, som någon gång kan vara otydligt; nack- och analplåt variera från gulgrönt—mörkbrunt; huvudet är alltid grönaktigt, oftast svartmarmorerat (å yngre larver helt svart). Prickvårtorna äro svarta, ej alltid tydliga. Brösthöfterna svarta. Larven lever mellan oregelbundet hopspunna blad, vilket gömställe han först på natten lämnar, överfaller då gärna och uppäter yngre och svagare larver.

Då larven oroas, lyfter han upp och böjer tillbaka huvudet och de 3 bröstringarna samt rör bröstfötterna hastigt, liksom gripande, munnen står full av vätska och larven hugger »ilsket» efter varje föremål man sticker åt honom.

T. populeti Tv. (*populi* STRÖM) har jag kläckt från larver, tagna på Wärmdö 1914.

T. stabilis VIEW. har jag i april 1914 och 15 tagit i Tumba. Larven var tämligen vanlig på Wärmdö 1914 o. 15 på ek och någon gång på asp, det senare året även tagen vid Experimentalfältet på ek.

T. incerta HUFN. Ur en larv från Wärmdö kläcktes 1912 parasitstekeln *Meniscus murinus*.

Cosmia paleacea ESP. En ♀ ex. larva (Wärmdö 1914) har ring- och njurfläckarna förenade genom en millimeterbred »kanal». En annan ♀ har tydlig tappfläck med fin brun begränsning.

Plastenis retusa L. En ♀ ex. larva $\frac{1}{8}$ 1913. Larven tagen å Lovön.

P. subtusa F. En ♂ $\frac{9}{9}$ 1915 vid Tumba. Ovanligt sen flygtid!

Orthosia lota CL. Vbr. 30—34 mm. »Nord. Fj.» uppger ett vingbreddmaximum av 44 mm., men torde väl detta vara tryckfel. KLÖCKER anger framvingens längd till 14—17 mm. (Nattsommerfugle, Kphmn 1913) och BERGE-REBEL till 17—18 mm. (Schmetterlingsbuch, Stuttgart 1910). Larven anfaller gärna andra larver.

O. nitida F. har jag tagit i 2 ♀-ex. å Wärmdö, i augusti 1911 och 1914, den ena mätande 30, den andra 36 mm. i spännvidd. »Nord. Fj.» 32—34 mm.

Orrhodia vau-punctatum ESP. har jag tagit i Tumba ¹¹/₁₁ 1913, ¹⁶/₄ 1914 och ¹⁶/₄ 1915 samt i Stocksund ¹⁸/₄ 1914. Lär vara bland de såväl tidigast som senast på året flygande fjärilarna, är i Skåne tagen ända in i december.

O. vaccinii L. Larven uppgives som ung leva på sälj och ek. Jag har funnit den på och uppfött den med, utom dessa trädslag, även björk, apel, lind och alm.

Xylina socia ROTT. Enligt »Nord. Fj.» övervintrar honan; jag har även tagit en övervintrande ♂ (*v. umbrosa* ESP.) ¹⁶/₄ 1915 vid Tumba, där jag dessutom fångat en ♀ ⁶/₉ 1914. En ♂ har jag från Wärmdö ex. larva ⁶/₈. Larven togs på alm, åt dock diverse andra trädslag, särskilt gärna lind.

Calocampa vetusta HB. Larven funnen på och uppfödd med så olika växter som *Salix caprea*, *Trifolium*, *Taraxacum* och *Ranunculus acris*, av den sistnämnda åts huvudsakligen blommorna.

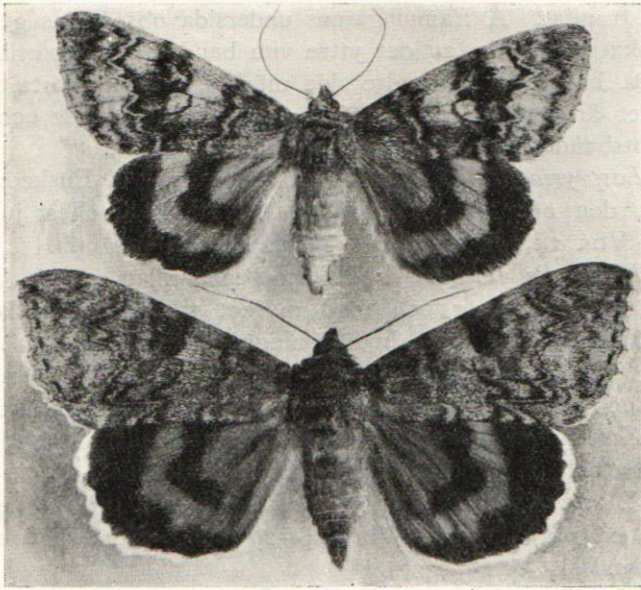
C. solidaginis HB. Funnen som larv vid Enskede i juni 1915 och kläckt ⁴/₈.

Cucullia lucifuga HB. Larven tagen vid Tumba 1906 och 1909. Mina imagines från Ekerö ha en vingbredd av 46—55 mm. och äro ♀♀. ORSTADIUS uppger (E. T. 1915, 67) att hans ex. mäta 44,5—46 mm., men äro de alla ♂♂, vilket förklarar deras mindre storlek (»Nord. Fj.» 45—50 mm.). Av mina *umbratica*-ex. överstiger ingen 50 mm.

C. lactucæ ESP. ¹⁵/₈ 1910 togs vid Skönstavik i Södermanland en larv av denna art på *Sonchus oleraceus*, kröp ¹⁹/₈ ned i jorden till förpuppning. I oktober kläcktes 3 parasitflugor: *Winthemia quadripustulata* FABR., vars tomma puppor jämte 2 döda fluglarver funnos i *lactucæ*-larvens jordhåla.

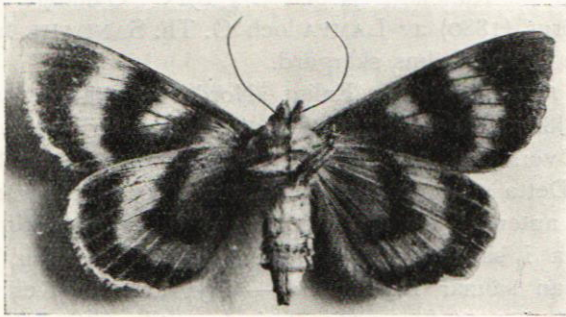
Catocala adultera MÉNÉTRIÈS. (Fig. 3). En ♀ av denna ej förut i Sverige anträffade art togs på lockbete på Ekerön ²⁴/₈ 1913 och är förut felaktigt bestämd till *nupta* L. Genom sina vita fläckar å framvingarnas översida och det yttre vita tvärbandets å deras undre sida förlopp, vilket noggrant beskrives i »Nordens Fjärilar», skiljer den sig dock från *nupta*. Anmärkningsvärd är detta exemplars ringa storlek, vingbredden ej mer än 57 mm. Arten är förut känd från Ryssland och sydligaste Finland. Utom de karaktärer, som framhållas »Nord. Fj.», vill jag här lämna en utförligare beskrivning

av arten. Av bilden framgår tydligt yttre tvärinjens olika förlopp hos *adultera* och *nupta*, den förra saknar den V-formade, djupt ingående vinkeln vid ribban 1, här bildas i stället



a.

b.



c.

Fig. 3. a. *Catocala adultera* MÉN. b. *Cat. nupta* L. c. *Cat. adultera* MÉN. från undersidan. Nat. storl. Foto D. LJUNGDAHL (a—b), A. TULLGREN (c).

en rät vinkel, båda tvärinjerna äro ljust utfyllda, den inre blåvitt, den yttre vitt; hos *nupta* gör våglinjen mellan ribborna

2 och 5 en tydlig, om ock svag bukt inåt, vilken inbuktning saknas hos *adultera*. Å bakvingarna, som ej äro karminfärgade utan gulröda, är det yttre svarta bandet ej tandat vid utkanten som hos *nupta* och mittbandet är å sin inre sida mera rundat. Å framvingarnas undersida observeras genast det skarpa V, som av det yttre vita bandet bildas på ribban 1. På bakvingarnas undre sida märkes, att det svarta tvärbandet är mindre »trasigt» i kanterna än hos *nupta* och att utkantsbandet i sin helhet är något smalare.

Laspeyria flexula SCHIFF. 2 ♂♂ togos vid Enskede $\frac{1}{8}$ 1915, den ena alldeles nykläckt. Flygtiden är eljest juni—juli. Vbr. 24 och 27 mm. »Nord. Fj.» 28—32 mm.

Parascotia fuliginaria L. Larven har jag uppfött både med *Polyporus*-arter och med murket trä, äter även lavar. Övervintrar efter 2:dra hudömsningen vid en längd av 4—6 mm. Vbr. 19—28 mm. Tagen på flera lokaler i Södermanland och Uppland, även långt ute i Stockholms skärgård.

Zanclognatha tarsiplumalis HB. tagen i flera ex. 1915 i Tumba och på Wärmdö i juli samt å Resarön $\frac{3}{8}$.

Z. emortualis SCHIFF. har jag i juli 1914 och 15 tagit i flera ex. på Wärmdö. Vbr. 24—29 mm. »Nord. Fj.» 23—24 mm.

Herminia derivalis HB. En ♀ och en ganska avflugen ♂ togos på Runmarö $\frac{5}{8}$ och $\frac{15}{8}$ 1915. Ovanligt sen flygtid! Förut (1880) av LAMPA och O. Th. SANDAHL funnen å Ingarön i Stockholms skärgård.

H. tentacularia L. Enligt »Nord. Fj.» skall ♂:s antenner ej vara förtjockade. I BERGE-REBEL: Schmetterlingsbuch säges i släktöversikten, att endast *derivalis* saknar denna förtjockning. Detta stämmer även med min erfarenhet; *tentacularia*-hanens antenner äro lika dem hos ♂ till *cribrumalis*, d. v. s. de hava i sin första tredjedel en liten förtjockning, som på innersidan saknar kamtänder. — Flygtiden anges till juli; å Runmarö 1915 flög arten åtminstone till mitten av augusti. Vbr. 23—28 mm.

Cymatophoridae.

Cymatophora octogesima HB. Några ex. togos å Runmarö i slutet av juni 1915.

Brephidæ.

Brephos nothum HB. Från larverna har jag kläckt parasitstekeln *Sagaritis crassicornis* TSCHOH. (Jmf. E. T. 1915. 290).

B. parthenias L. Ur en puppa från Tumba 1911 erhöles parasitstekeln *Eupalamus lacteator* GR.

Geometridæ.

Thalera putata L. Från larven har jag kläckt stekeln *Mesochorus anomalus* HGN.

T. lactearia L. En ♀ togs å Wärmdö ^{12/7} 1915. I »Nord. Fj.» uppgives flygtiden till juni.

Acidalia virgularia HB. Funnen å Ekerö i juli 1913 och 14, ganska allmänt förekommande, å Runmarö i juli—aug. 1915, ingalunda sällsynt. Arten synes vara i tilltagande. Vbr. 15—21 mm.

A. straminata TR. Flera stycken tagna å Ekerö i juli 1913. Förut tagen å det närbelägna Svartsjölandet av D. LJUNGDAHL (E. T. 1914, 65). Eljest i vårt land endast känd från Skåne och Stockholm.

A. inornata HW. Några stycken tagna i juli 1914 å Ekerön.

A. aversata L. Huvudarten är överallt sällsyntare än *v. spoliata* STAUD.

A. incanata L. Några ex. togos i juli 1914 på Wärmdö.

Från *Ephyra pendularia* CL. — larven har jag kläckt en liten parasitstekel *Apanteles* sp.

Rhodostrophia vibicaria CL. var ej sällsynt i en mager skogsbacke vid Viggbyholm 1912 och å Ekerö 1913—14 i juni—juli; även tagen å Runmarö i juni 1915. Huvudformen vanligast, därefter *v. strigata* STAUD. (Viggbyholm); å Runmarö togs även *v. fasciata* RBL.: rummet mellan mittlinjen och yttre tvärinjen helt utfyllt med rosenrött; å ett ex. är även fältet utanför yttre tvärinjen svagt rödpudrat, således närmande sig *ab. roscata* ERSCH.

Ortholitha cervinata SCHIFF. En ♂ tagen å Runmarö vid lampsken ^{15/8} 1915.

O. limitata Sc. Jag har ex. med en vingbredd av ej mer än 28 mm.

Anaitis plagiata L. En ♀ har en vbr. av ej mer än 32 mm. Fjäriln har jag tagit från juli till augusti, en ganska väl bibehållen ♀ i Tumba så sent som $\frac{4}{9}$, tillhör väl en andra generation. I Danmark och Tyskland förekommer arten ofta i 2 generationer, den första i maj—juni, den senare i aug.(—sept.). En ♀ från Wärmdö $\frac{11}{7}$ 1914 tillhör *ab. tangens* FRITSCH.: framvingarnas tvärlinjer mötas ett stycke nedom mitten.

Lobophora halterata HUFN. var mycket vanlig i Stockholmstrakten i juni 1915; även *ab. zonata* THNB. ganska allmän, dock endast ♀♀. Vbr. 20—29 mm.

L. sexalisata HB. Ur en larv från Tumba har jag kläckt parasitstekeln *Mesochorus anomalus* HGN. ♂.

Cheimatobia brumata L. Den $\frac{19}{10}$ 1913 hade jag i en fruktträdgård i Tumba tillfälle att se denna art uppträda en masse. Det vimlade denna kväll av *brumata*. De flesta hanarna flögo ej, utan kröpo omkring på stammar och grenar, sökande de här och där sittande honorna. Överallt iakttogos par in copula, många ♂♂ i dessa par t. o. m. med ännu ej utvecklade vingar eller med oregelbundet utvecklade sådana, skrynkliga och buckliga. Någon gång fladdrade en ♂ slappt i väg, alltså in copula, med ♀ dinglande efter sig. De voro ej det minsta skygga, jag hade blott att sätta cyankaliflaskan under dem och peta ned dem i denna. På en stund hade jag tagit ett 60-tal. Jag tänkte mig följande år få se trädgården härjad av larverna, men märkvärdigt nog förekommo ej dessa i större mängd än vanligt.

Triphosa dubitata L. Minimimått 31 mm. »Nord. Fj.» 38 mm.

Eucosmia certata HB. har jag tagit både som larv och imago vid Viggbyholm 1912, å Ekerö 1913 och vid Skönstavik i Södermanland 1910. De minsta ex. ha en vbr. av endast 32 mm.

E. undulata L. Larven lever inom ett rör- eller strutformigt hopdraget blad av *Salix*-arter och asp. Skeletterar. Å ett sälblad hopfästas kanterna från spetsen till $\frac{1}{3}$ (eller mindre) av bladets längd, varigenom bildas en grund strut,

som täckes med ett grovt, glesmaskigt, brunt nät. När larven skeletterat denna del av bladet, hopfästas kanterna längre upp mot bladskafvet och så fortsättes tills det mesta av bladet är förtärt. I botten på struten hopas larvens ekskrementer. Parasitstekel: *Apanteles brachycerus* THUN. ♂♂♀♀, flera ur samma larv, spinna under larven sina 4 mm. långa vitaktiga kokonger.

Scotosia vetulata L. Vbr. 25—28 mm. Larven lever mellan sammanspunna blad av *Rhamnus cathartica*.

Lygris testata L. Minimiex. av 27 mm:s vbr.

L. populata L. ♀♀ tyckas i regel vara ljusare än ♂♂. En ♀ från Torne träsk såväl som en från Runmarö ha ej annan brun teckning än snedstrecket i framvingens spets och



Fig. 4. *Lygris populata* L. ab. Först. $\frac{1}{3}$. Foto A. TULLGREN.

tvärlinjerna samt en mycket svag, ljus rostbrun skuggning i främre delen av mittfältet. En ♂ från Enskede (Fig. 4) har färgerna å framvingarna omkastade, så att mittfältet och rotfältet äro gula och vingens övriga partier bruna med nästan omärkligt snedstreck i vingspetsen; de ljusgula bakvingarna ha en bred, brun bård i kanten; å undersidan äro alla vingarna gula, de bakre ljusare med likadan bård som å översidan, denna abenation kunde göra skäl för namnet *inversa*.

Larentia fulvata L. Minimimått 23 mm.

L. ocellata L. Sista generationens larver övervintra som fullvuxna i en jordhåla, där förpupningen äger rum på våren.

L. bicolorata HUFN. Larven lär i regel förpuppa sig i jorden. Jag har emellertid en gång funnit den enfärgat ljusgröna, svagt vitpuddrade puppan inom ett blad av al, hop-

spunnet på så vis att en liten del av detsamma böjts in mot undersidan och fästs med några vita trådar.

L. variata SCHIFF. Vbr. 21—28 mm. *L. obeliscata* HB. Vbr. 24—28 mm. Utom de rent yttre skillnaderna mellan dessa 2 arter, skilja de sig även beträffande flygtiden, *variata* flyger juni—juli, *obeliscata* från början av juli till början av sept. Även larvernas näringsväxt är olika, *variata* lär leva på gran, *obeliscata*, som jag kläckt flera gånger, på tall. *Obeliscata*'s puppa är antingen grön eller svartbrun, rygglinjen mörkare, gulgrönt kantad, sidorygglinjen bred, vitgul, sidolinjen smal, vitgul, buklinje d:o (således vad den gröna puppan angår alldeles samma teckning som larven), sugtung- och benskidor något ljusare än puppan i övrigt, cremaster alltid brunrött med tudelad torne och flera spiralrullade sidoborst. Längd 10—11 mm.

L. cognata THNB. Å ett dussin ex. från olika platser i Stockholms närhet och skärgård äro rot- och mittfälten något mörkare bruna än vingen i övrigt, såsom nämnes i »Nord. Fj.», ej av samma färg som J. MEVES funnit hos samtliga sina ex. från Uppland (se E. T. 1914, 132).

L. juniperata L. 2 ♂♂, en från Uppland och en från Södermanland tillhöra *ab. divisa* STRAND. Från larverna får man ofta den lilla parasitstekeln *Meteorus versicolor* W. (Jfr. även under *Bombycia viminalis*.)

Larverna till *cognata* och *juniperata* leva som bekant på enen. Deras olika utseende framgår av följande:

cognata THNB.

Mörkgrön med blåvit rygg, begränsad av de vitgula sidorygglinjerna, sidolinjerna även vitgula, i överkanten med smal rödbrun bård; undersidan enfärgat grön. Huvud grönbrunt. Längd intill 20 mm.

Puppan ljusgrön m. brun cremaster.

juniperata L.

Mörkgrön med svartbrun rygglinje, vita sidorygglinjer och gulaktiga sidolinjer, de senare i överkanten mer eller mindre fullständigt rödkantade; bröstfötter röda. Huvud brunt, ofta med dragning i grönt. Längd intill 20 mm.

Puppan grön, olinjerad eller brunsvart m. kromgula sidorygg- och sidolinjer, vilka senare kunna ha eller sakna brunröd överkant; brun cremaster.

Båda arternas larver förpuppa sig mellan några hopspunna barr. *Cognata* flyger i juni—aug., *juniperata* sept.—okt.

L. siterata HUFN. De mjölkvita, kortovalade, plattade äggen har jag flera gånger funnit i maj—juni på undersidan av häggens blad, oftast enstaka, ibland 2—3 tillsammans. Den mycket smala larven lever på varjehanda lövträd, såsom asp, *Salix*-arter, lind, ej sällan äppleträd; är grön med rödbrun rygglinje, oftast upplöst i fläckar, kan också alldeles saknas, och mer eller mindre tydlig, gulaktig ryggsidolinje, sista leden med 2 små bakåtriktade, mjuka utskott, rödaktiga, av samma färg äro även 3:dje bröstfotparet och första paret bukfötter ävensom ett längdstreck i bukens mitt, vilket senare dock kan saknas; någon gång skiftar hela undersidan i rött. Det upptill kluvna huvudet är enfärgat grönt. Längden uppgår till 25—30 mm. Till förpuppningen försvinna alla teckningar, larven blir enfärgat äpplegrön; spinner sig en rymlig och glesmaskig håla i ytan av jorden eller mossan. Puppen är gulbrun-brun med grönaktiga vingskidor, ryggliderna med svarta prickar, ordnade i tvärrader; svagt vitpudrad; 11 mm. lång. Puppvila 21—22 dagar.

Ur puppan har jag kläckt parasitstekeln *Platylabus dolorosus* WSM. ♂.

L. miata L. Vbr.-max. 34 mm.

L. truncata HUFN. Vbr.-minimum 24 mm. — Larven, som uppgives leva på *Vaccinium*, *Fragaria*, *Rubus*, *Lonicera*, *Salix* m. m., har jag funnit på och uppfött med *Orolus tuberosus*.

L. inmanata HW. Några ex. tagna å Ekerön i aug.—sept. 1913 tillhöra *ab. marmorata* HW. Vbr. 25—26 mm.

L. firmata HB. har jag i 2 ex. från Tumba, tagna ⁵/₉ 1915. Är endast känd från Stockholmstrakten (alla fyndorterna inom en radie av några mil) och från Växjö (E. T. 1915, 254).

L. teniata STEPH. har jag tagit å Ekerö ²¹/₇ 1913 och vid Enskede ²⁰/₈ 1915.

L. olivata BKH. ♂♀ från Runmarö ¹³/₈ 1915.

L. fluctuata v. neapolisata MILL. tagen vid Viggbyholm i juli 1912 och å Wärmdö 1914.

L. didymata L. Larven är grön med mörkgrön rygglinje, vitaktiga sidorygglinjer, nedtill kantade med mörkgrönt, vit sidolinje, stundom försvinnande å de mellersta lederna,

vit buklinje: huvud gulgrönt-grönt. Prickvårtor små, svarta, bärande korta, men tydliga, svarta hår. Då larven sitter hopdragen äro ledgränserna gröngula. Träffas oftast på blåbärsris, men även på *Taraxacum*, *Trifolium*, *Veronica chamaedrys* m. m. — *a. ochroleucata* AUR. har jag från Ekerö 1914 och Runmarö 1915, jämte övergångsformer.

L. montanata BKH. Av denna varierande art har jag en ♂, tagen vid Experimentalfältet ¹³/₇ 1915, tillhörande *ab. continuata* KRUL.: framvingarnas mittfält enfärgat brunt (kan även vara svart) med svart mittpunkt; *v. lapponica* STAUD. har jag i 2 ex., ♂♀ från Torne träsk samt en ♂ tagen så sydligt som å Ekerön 1913, det senare ex. är dock 29 mm. mellan vingarna, medan Torne träsk-paret blott har en vbr. av 24 mm., *v. lapponica* förut funnen sydligast i Jämtland.

L. suffumata HB. har jag i juni 1915 tagit vid Sundbyberg och å Runmarö. Vbr. 24—30 mm.

L. quadrifasciaria CL. var 1915 ej ovanlig å Runmarö. Vbr.-max. 30 mm. Av *ab. Thedenii* LAMPA har jag 2 ♂♂ från Ekerö 1913 o. 14.

L. designata ROTT. En ♀ Runmarö ¹³/₈ 1915. Flygtid enl. »Nord. Fj.» maj—juli.

L. dilutata BKH. Av mina ex. tillhör endast ett (ex larva) huvudarten, alla de övriga höra till *ab. obscurata* STAUD. med övergångar till *ab. schneideri* LAMPA. Alla äro från olika platser i Uppland och Södermanland. Ur *dilutata*-larverna får man ofta en liten *Apanteles*-art.

L. cuculata HUFN. Ej sällsynt vid Viggbyholm 1912 och å Ekerön 1913 o. 14. Den gult och svartgrönt längsbandade larven träffas allmänt på *Galium verum*.

L. galiata HB. Ett ex. togs ¹⁶/₈ 1915 på Runmarö vid lampsken. »Flygtid maj—juni och stundom en andra ofullständig generation i aug.» (»Nord. Fj.»)

L. lugubrata STGR. togs ²⁵/₆ 1914 i Stockholm, fullt överensstämmande med beskrivningen i »Nord. Fj.» och ej med de MEVE'ska ex. (Se E. T. 1914, 134).

L. luctuata HB. var ej ovanlig på Ekerön 1913—14 och var på Runmarö ganska allmän 1915.

L. luteata SCHIFF. En ♂ från Ekerö har alla teckningarna å vingarna sammanflytande, varigenom dessa bli mörkt

ockragula med ett millimeterbrett ljusare tvärband å framvingarna, vari den mörka diskfläcken står, och ett ljusare rotfält å bakvingarna innanför diskfläcken.

L. flavofasciata THNB. 2 ex. från Ekerö 1913.

L. bilineata L. Vbr. 22—27 mm. Jag tror mig ha funnit att arten i Stockholmstrakten tenderar till melanism, i det år från år de ex. bli vanligare, som ha mittfältet mer eller mindre starkt överdraget med brunt, av en smalare eller bredare brun inre begränsning av de vita linjerna, vilka mörka begränsningar t. o. m. kunna mötas i mitten.

L. sordidata F. Av aberrationerna har jag tagit *infuscata* STAUD. i Tumba och vid Enskede.

L. autumnalis STRÖM. Vbr.-max. 32 mm. En ♂ från Enskede juni 1915 hör till *ab. literata* DONOV. och 2 ♂♂ från Runmarö ³⁰/₆ 1915 till *ab. obsoletaria* SCHILLE: framvingarna nästan enfärgade, svartaktigt gråa, mittfältets yttre del endast obetydligt, knappt märkbart ljusare än vingen i övrigt.

L. corylata THNB. — Larven träffas i aug.—sept. på diverse lövträd, särskilt ofta har jag funnit den på rönn. Kroppsformen är mycket smal; färgen grön med 2 gulaktiga linjer längs ryggen och en likafärgad i bukens mitt; är ofta tecknad med brunrött, dels en större eller mindre fläck i bakkantens mitt av de flesta rygglederna, dels å undersidan med stänk av samma färg. Det i spetsen tvåkluvna huvudet är gulgrönt med brunröd kantstrimma, vilken stundom breder ut sig till en större fläck å huvudets övre del. Då larven oroas, sträcker han sig antingen rakt ut från underlaget med huvudet böjt in mot kroppens undersida eller också, särskilt om han uppehåller sig mitt på en bladyta, rullar han ihop sig snäckformigt på bladet. Blir 30 mm. lång. Puppen är gröngul-gulbrun, thorax och bakkroppen med bruna fläckar i tvärrader. Längd 9—10 mm.

L. nigrofasciaria GOEZE. En ♂ från Runmarö ²⁰/₆ 1915 mäter ej mer än 25 mm. i spännvidd.

L. rubidata F. 2 ex. tagna ²⁴/₆ 1913 å Ekerö.

L. comitata L. Vbr. 25—32 mm.

Chloroclystis rectangulata L. flög å Runmarö 1915 åtminstone till mitten av augusti, flera ex. tillhörande *abb. subaerata* HB. och *nigrosericeata* HAW.

C. debiliata HB. var ej ovanlig å Runmarö 1915, larven på blåbärsris.

Phibalapteryx tersata HB. var i juni—juli 1914 tämligen allmän på Wärmdö, på Runmarö mycket vanlig $^{16}/_6$ —början av augusti 1915. Flygtid enligt »Nord. Fj.»: juni.

Epirranthis pulverata THNB. Förekommer allmänt vid Nacka i Södermanland april—maj. Den större, mycket bleckare och mindre livligt tecknade ♂ är sällsyntare än ♀.

Arichanna melanaria L. Vbr.-maximum (♀) 42 mm.

Abraxas grossulariata L. En ♀ från Ekerö $^6/_7$ 1914 har en vbr. av 35 mm., en annan ♀, från Runmarö augusti 1915, 46 mm. Maximum enligt »Nord. Fj.» 41 mm.

A. marginata L. Vbr. 20—27 mm. »Nord. Fj.»: 22—25 mm.

Av *Dilinia pusaria* L. har jag några gånger från Wärmdö-larver kläckt *ab. rotundata* Hw. Å en ♂, tagen vid Experimentalfältet $^{23}/_7$ 1915, äro vingarna ej snövita som hos huvudarten, utan ha de en ljust brungrå ton (mörkare än hos *exanthemata* Sc.) utan spår av mörka stänk på översidan — på undersidan äro framvingarna vid framkanten något brunpudrade — och med svagt markerade tvärlinjer, vingarna sakna diskpunkter å såväl över- som undersidan. Exemplet närmar sig således *ab. heyeraria* HD., som har vingarna »einfarbig, bleigrau verdüstert» (BERGE-REBEL: Schmetterlingsbuch).

I översikten över *Dendrometridæ* i »Nord. Fj.» upptager AURIVILLIUS som en av skillnaderna mellan släktena *Bapta* och *Cabera* (= *Dilinia*), att det förra har, det senare saknar diskpunkt å framvingarna. Hos *exanthemata* har jag aldrig sett diskpunkt ens å bakvingarna, vilka hos *pusaria* ofta ha en liten skarp, svart diskpunkt; hos en ♂ i min samling av denna senare art finnas tydliga svarta diskpunkter å såväl fram- som bakvingarna. Det ovan sagda hänför sig till vingarnas översida, deras undersida kan hos båda arterna antingen ha eller sakna diskpunkter.

Numeria pulveraria L. Vbr. 32—34 mm. Max. enligt »Nord. Fj.» 32 mm.

Ellopiä prosapiaria L. Ej ovanlig å Ekerö i juli 1913, även tagen å Wärmdö i flera ex. 1915. Jag har dock endast

lyckats få en enda ♀ de övriga äro ♂♂. Vbr. 28—35 mm.
Enligt »Nord. Fj.» 29—34 mm.

Ennomos alniaria L. Tagen som larv eller imago å Wärmdö, Ekerö och i Tumba. ♀ betydligt sällsyntare än ♂. ♂ flyger mot ljuset.

Selenia bilunaria ESP., som enl. »Nord. Fj.» är allmän, har jag funnit vara mycket sällsynt i Stockholmstrakten, har endast 2 ♀♀, tagna i juni 1915, vid Enskede och på Runmarö.

Gonodontis bidentata CL. Larven har jag en gång funnit på *Cytisus laburnum*.

Himera pennaria L. Tagen som larv och imago på Wärmdö, Ekerö, Runmarö, vid Skönstavik och Viggbyholm. Larven på alm, asp och ek.

Crocallis elinguaris L. fångas bäst nattetid vid lampsken, då man dock endast får ♂♂.

Eurymene dolabraria L. har jag tagit på Wärmdö 1911, ett ex. satt spetsat på en slånbuskatorne (troligen av en törnskata).

Opisthograptis luteolata L. Larven vanlig på rönn och plommonbuskar. Puppen vilar inom en rymlig, tunn men tät spånad, till färgen smutsvit eller grårödaktig. Denna kokong göres mellan blad eller i fångenskap vid burens botten, väggar eller tak med några bladrester som stöd.

Semiothisa notata L. Vingbredd intill 30 mm. Max. enl. »Nord. Fj.» 28 mm.

S. alternaria HB. har jag tagit vid Viggbyholm.

Från *Hibernia defoliaria* CL.-larven har jag kläckt parasitstekeln *Apanteles opaculus* THUN. ♂.

H. aurantiaria ESP. har jag tagit vid Tumba ^{27/10} 1909.

Phigalia pendaria F. Larven har jag tagit vid Skönstavik, på Wärmdö och Ekerö på apel, asp, björk och sälg; ofta behäftad med parasitstekeln *Apanteles tenebrosus* W., många i samma larv, deras kokonger 3,5 mm. långa, ulliga, brungula.

Amphidasis betularia L. Vbr. 35 (♂)—60 (♀) mm. »Nord. Fj.» 40—51 mm. — Parasitstekel: *Apanteles opaculus* THUN.

Boarmia repandata L. Många av mina ex. från Stockholmstrakten äro tecknade på samma sätt som ORSTADIUS

angiver som vanligast för Växjö-traktens *repandata* (E. T. 1915, 261).

B. roboraria SCHIFF. togs jag i juli 1913 och 14 på Ekerön, 6 ♂♂, 1 ♀. Larven fann jag på björk; den upphör tidigt, redan i augusti, vid 20 mm. längd, att äta och flyttar sig därefter ej från sin kvist, där han sitter fäst med bukfötterna och rakt utstående till följande vår, då utvecklingen fortsättes. Parasitstekel: *Phylacter chlorophthalmus* W., gör i mosslagret sin cm.-långa, vita kokong.

B. jubata THNB. togs i några ex. å Runmarö ⁸⁻¹⁶/₈ 1915. »Nord. Fj.» anger endast flygtiden juli.

B. crepuscularia HB. Larven fann jag på Ekerön i juli 1913 på ljung och uppfödde den härmed till imago. Fjäriln var 1915 ganska vanlig vid Enskede, där i början av juni flera ex. insamlades, dock endast ♂♂.

B. punctularia HB. Vingbreddsmax.: 30 mm. Ur den fullvuxna larven kryper ofta ut en parasitstekellarv, som i mossan gör sin vita, cm.-långa kokong, varur följande vår stekeln kläckes: *Phylacter discolor* W.

Gnophos sordaria THNB. är ej ovanlig i Stockholms-trakten, var 1915 tämligen allmän på Runmarö. Ex. med 36 mm:s vingbredd äro vanliga. Maximum enl. »Nord. Fj.» 33 mm.

Fidonia carbonaria CL. Ett ex. togs ³¹/₅ 1914 i Vallentuna, Uppland.

Ematurga atomaria L. Larven lever såväl på våra vanliga trädslag, såsom ek, björk, hägg och sälg som på ljung, *Orobis*, *Trifolium*, *Rumex* och andra örter. — Jag har några ♀♀ med samma ockragula grundfärg å vingarna som ♂. Ur puppan har jag kläckt *Heteropelma calcator* ♂.

Phasiane clathrata L. Vbr. 19—27 mm. »Nord. Fj.» 21—24.

Scoria lineata SC. Största vingbredden 41 mm., enl. »Nord. Fj.» 35 mm. En larv (Tumba, slutet av april) spann vid ett grässtrå en snövit kokong, liknande *Zygæna*-larvernas, men mera långsträckt och ej så hård och fast. Puppan kan även vila fritt i jorden.

Perconia strigillaria HB. En ♀ togs å Wärmdö ¹²/₇ 1915.

Arctiidæ.

Spilosoma mendica CL. Ur en puppa kläcktes parasitstekeln *Metopius migratorius*.

Sp. menthastris ESP. ¹⁹/₄ 1914 kläcktes parasitflugan *Ernestia radicum* FABR. från en larv, som i september 1913 lämnade värdlarven och förpuppade sig i mossan.

Coscinia cribrum L. Tagen i juli 1915 å Wärmdö och i augusti samma år på Runmarö. Enligt »Nord. Fj.» och BERGE-REBEL, »Schmetterlingsbuch» skola bakvingarna vara mörkgrå. Mina 5 ex. (alla äro ♂♂) ha bakvingarna ljust grågula med framkanten i större eller mindre utsträckning mörkare grå. Även skall enligt BERGE-REBEL (i »Nord. Fj.» nämnes intet härom) huvudarten ha framvingarnas utkantslinje svart, mot spetsen upplöst i fläckar; hos mina ex. består utkantslinjen av fläckar eller korta streck på ribbändarna, endast å ett ex. äro de i bakhörnet förenade till en sammanhängande linje. Dessa karaktärer stämma rätt väl överens med dem som äro utmärkande för den från Sydtyskland och de sydliga alpdalarna kända *v. punctigera* FRV., hos vilken dock av framvingarnas punktrader *oftast* blott den 1:sta och 3:dje (från vingroten räknat) äro bibehållna; hos samtliga mina ex. framträda alla 4 punktrader, även om hos det största och ljusaste av dem den 2:dra och 4:de äro ganska suddiga och sakna några punkter.

Cybosia mesomella L. Minsta vingbredden 26 mm. Enligt »Nord. Fj.» 29 mm.

Lithosia deplana ESP. Minsta vingbredden 25 mm.; enligt »Nord. Fj.» 28. ♀ synes vara sällsyntare än ♂. — En ♂ med ♀:s gråa bakkropp, fram- och bakvingar och med otydlig, smal, gul framkant infångades ¹⁵/₇ 1914 å Ekerö tillsammans med en mängd normalt färgade *deplana* av båda könen; samtidigt togs även en ♂, som bildar en övergång mellan denna mörka och den normala ♂. Äro möjligen *griseola* HB.

L. lurideola ZINCH. Minsta vingbredden 25 mm.; enl. »Nord. Fj.» 30 mm. — Larven träffas ofta på lavklädda stenar i skymningen, särskilt efter regn. Jag har även funnit den med begärlighet äta nedfallna, halvvisnade almfrukter.

L. complana L. förekommer på alla lokaler i Stockholms-trakten sällsyntare än *lurideola*. Larven anträffas under samma förhållanden som *lurideola*'s och är liksom denna lätt att upp-föda. Utom lavar äter larven gärna vissnad eller halvvisnad *Stellaria media*, blåbärsris och t. o. m. mossor.

Zygænidæ.

Zygæna meliloti L. Exemplar med 6:te fläcken antydd genom en röd skuggning äro ej ovanliga. 4 ex. från Ekerö tillhöra *ab. stentzii* FRV., 2 av dessa ha dessutom fläckarna 1 och 2 samt 3 och 4 sinsemellan sammanflutna (*ab. conflua* STGR.).

Z. filipendulæ L. Vingribborna, som vid passagen genom fläckarna oftast äro röda som dessa, äro stundom i fläckarna 3 och 6 av samma svarta färg som vingen i övrigt, varigenom dessa fläckar delas mitt itu. En ♀ ex larva från Bohuslän 1913 tillhör *ab. cytisi* HB. En liten ♂ (30 mm.) från Run-marö ¹⁶/₈ 1915 har framvingarnas fransar tydligt bruna i spetsarna såsom är fallet med *Z. hippocrepidis* HÜBN., men den svartblå kanten å bakvingarna är mycket smal, ej bredare än hos *filipendulæ*. — Larven är ofta hemsökt av parasitstekeln *Charops decipiens*, vars larv ej lämnar värdlarven, förrän denna spunnit sin kokong; den svartbruna, ovala stekelkokongen ligger inuti *filipendulæ*-kokongen.

Psychidæ.

Fumea casta PALL. Larvsäckarna voro 1915 mycket vanliga på Runmarö. De c:a 12 mm. långa, med olika långa halmstrån, torra enbarr o. d. på längden klädda säckarna sutto fästade här och var, helst på stenar och stenmurar, i slutet av juni. Imagines ²⁹/₆—²²/₇, ♂♂ och ♀♀ i ungefär lika antal. Vid kläckningen stannar ♀:s puppskal kvar i säcken, men ♂-puppan tränger till ²/₃ ut ur densamma. ♀ sitter utanpå säcken, starkt krumböjd med sista lederna ofta kvar i puppskalet. Strax efter kläckningen är den ytterst livliga ♂ färdig till kopulation, varvid han alltid sätter sig på sidan av den alltjämt U-formigt böjda ♀. Äggen läggas i

puppskalet och täckas med den ull, som eljest utgör ♀:s analtofs. ♀ har visserligen utvecklade, om ock tunna och fina ben, men kan det oaktat ej röra sig på slät mark, där hon blir hjälplöst liggande på sidan. Hon lämnar heller aldrig sin säck, utan sitter där till sin död. Träffar hon ej någon ♂, lägger hon ej äggen. Vbr. 13—14 mm. ♀ 5—6 mm. lång.

Sesiidæ.

Trochilium apiforme CL. En ♂ mäter endast 30 mm. i vingbredd. Minimimått enligt »Nord. Fj.» 35 mm.

Sesia scoliciæformis BKH. och *ichneumoniformis* F. har jag funnit i Stockholm.

Hepialidæ.

Hepialis humuli L. En ♀ når en vingbredd av 73 mm., med 3 mm. överstigande max. enligt »Nord. Fj.»

H. silvina L. Vbr. 25—46 mm. »Nord. Fj.» 30—45 mm.

H. hecta L. Vbr. max. 29 mm. »Nord. Fj.» 27 mm.