

En ny strit

— *Typhlocyba Bergmani* n. sp. —

från Norge.

Av

Alb. Tullgren.

I höstas erhöj jag av prof. ARVID BERGMAN till bestämning en strit, vilken han under säregna förhållanden anträffat i oerhörd mängd under en resa i Norge sistlidne sommar. Vid flyktigt påseende liknade arten frappant den vanliga rosenstriten (*Typhlocyba rosæ* L.), men individerna voro genomsnittligt större. En närmare granskning visade också, att jag hade att göra med en helt annan art, och till på köpet en som ej hittills fanns representerad i den skandinaviska litteraturen rörande stritar. Ett studium av den utländska litteraturen visade snart, att arten var ytterst nära besläktad med *Typhlocyba hippocastani*, vilken J. EDWARDS 1888 beskrivit från England i »The Entomologist's Monthly Magazine» Vol. XXV. Ehuru väl EDWARDS' beskrivningar såväl i nyssnämnda publikation som i »The Hemiptera-Homoptera of the British Islands», London 1896, p. 217, äro knapphändiga och likaså de originalbeskrivningen åtföljande teckningarna ej kunna anses fullt oklanderliga, synas mig vissa fakta bestämt tala för att de norska djuren representera en från *hippocastani* skild art, och jag har därför ej tvekat beskriva densamma som en för vetenskapen alldeles ny.

Innan jag övergår till beskrivningen av denna nya *Typhlocyba*, vill jag förutskicka en redogörelse för fyndet och citerar här vad prof. BERGMAN skriftligen meddelat mig.

Under sista hälften av juli och första hälften av augusti månader 1915 vistades jag som svenskt ombud vid norska renbetesförsök på fjället Mauken i Norge, ö. om Tromsö, och bodde jämte min son i Rundhaugen på norra stranden av Maalselven vid Kirgisnes bro. Mellan Maalselven och fjället leder en bred landsväg från kusten in emot svenska gränsen. I slutet av juli började en strit att svärma öfver denna landsväg om kvällarna. Under den första veckan av augusti uppträdde den i sådan massa, att den blev till verkligt obehag för de trafikerande.

Den trakt, varom här är fråga, ligger ungefär på 69° n. br. Stritarna funnos flerstädes utefter vägen, men massuppträdandet var begränsat till ett omkring 2 km. långt stycke av landsvägen mellan Rundhaugen och Nordmo. Vägen är där kantad med *Epilobium angustifolium*, som just stod i blom. På sydsidan ligga sankar ängs- och skogsmarker be vuxna med ganska mycket al isynnerhet utefter ett par bäckar, vilka korsa landsvägen. Men dessutom växa där björk, vide och gran. På nordsidan, åt fjället till, ser man omväxlande barrskog och äng.

Sommaren 1915 hade i dessa trakter varit mycket regnig och kall till medio av juli, då det skedde omslag i vädret. Den 22—23 juli regnade det emellertid våldsamt, så att älven, vilken börjat sjunka, åter steg under några dagar. Efter den 23 juli blev det klart och varmt väder. På dagarna kunde värmen vara nästan tropisk. Aftnarna voro ljumma. Klockan 7 em. höll sig temperaturen vid omkring 18° C. Den 7 augusti inträffade första nattfrost, och efter denna tid blevo nätterna kalla. Massuppträdandet av striten inträffade som sagt just under första veckan i augusti.

På aftnarna var då hela vägen täckt av de små, ljusgula insekterna, som även funnos överallt på vegetationen i närheten. I luften svävade de i miljarder. Den gående blev vit på kläderna, som om det varit snöfall, och insekterna slog som hagel emot ansiktet fastän mindre hårt. Man kunde icke tala för att ej få dem i munnen. Min son, som en afton gick med insektshåv i hand, fängade i luften på några ögonblick flera liter. Massan såg ut som en hög av vetekorn. — De till prof. TULLGREN överlämnade exemplaren äro

fångade i luften. — Där vi bodde, hade man en annan afton glömt att hålla ytterdörren stängd några timmar, och under den tiden hade det samlats så mycket stritar i förstugan, att det blev riktiga drivor, då de skulle sopas ut. På morgnarna voro alla stritarna borta från landsvägen för att åter börja svärma följande kväll.

Efter vad jag kunnat erfara av orsbefolkningen uppträder denna strit årligen i svärmar under kortare tid på sommaren, men man sade sig aldrig hava sett den i sådan mängd som 1915.»

Anförda meddelande erbjuder ju ett nytt intressant exempel på sammanslutning, »svärmning», av en solitært levande insekt. Talrika dylika fall äro ju förut kända, men huvudsakligen från andra insektgrupper, t. ex. skalbaggar och rätvingar. Vad homoptererna beträffar äro exemplen ytterst få och bland stritarna tycks blott ett vara bekant. Man har nämligen enligt O. REUTER¹ för länge sedan iakttagit vandringsvärmar av den vanliga spottstriten (*Philænus spumarius*). Att de nu observerade stritsvärmningarna varit vandringsvärmar är osannolikt. Snarare kan väl företeelsen vara att jämföra med t. ex. ållonborresvärmningen, alltså ett fenomen, stående i sammanhang med parningsdriften. Liksom vid ållonborresvärmningarna endast hanarna äro i livlig rörelse, tyckas även dessa stritsvärmar ha utgjorts uteslutande av hanar. Av prof. BERGMAN erhöj jag nämligen ett glasrör innehållande minst 500 individer, samtliga med håv fångade i luften. Alla dessa voro hanar. Att stritsvärmningarna ävenledes iakttagits på samma trakt flera år i följd, tyder ju även på att jämförelsen med ållonborresvärmningen är den riktigaste.

Typhlocyba Bergmani n. sp.²

♂. Övervägande blekt citrongul. Benen med undantag av de svarta klorna vitgula. Scutellen med ett brett vitgult

¹ REUTER, O. M., Insekternas levnadsvanor och instinkter. Sthlm 1913, p. 363.

² *Typhlocyba Bergmani* n. sp. — ♂. Vorwiegend hell zitrongelb; Beine weissgelb mit schwarzen Klauen. Schildchen mit einem weissgelben Mittelbande, das vor der Quersfurche mit zwei dunklen Punkte versehen ist. Flü-

mittband, som strax framom tvärrintryckningen har två små svagt markerade mörka punkter. Vingar hyalina, men med en gulaktig ton och med svagt rökfärgad membran.

Sista buksegmentet tvärskuret; sista ryggsegmentet starkt urbuktat, på varje sida vid basen med en tät grupp av sex korta, men grova och styva borst. Genitalvalvler saknas. La-

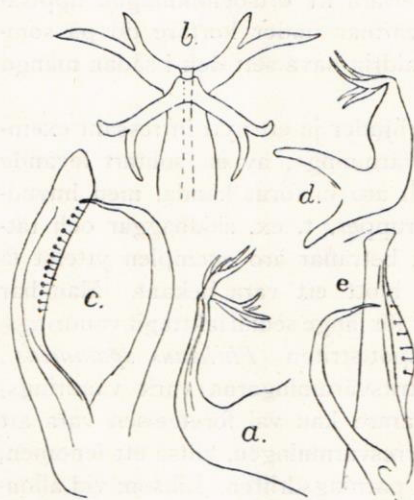


Fig. 1. a—c hanens yttre genitaldelar hos *Typhlocyba Bergmani* n. sp., d—e hos *T. rosæ* L.

minæ genitales långa, båg-böjda, i yttre hälften smälare och jämbreda samt i spetsen snedskurna och något utvidgade (från sidan sedda). Längs övre kanten bära de en rad av tattsittande ytterst korta borst (omkr. 14 st.). Styli genitales finspetsade med spetsen vikt ut åt sidan om laminæ genitales.

Penis vid roten starkt krökt, därefter starkt avsmalnande. I spetsen bär den fyra grenar, av vilka de två bakre (ventrala) från sidan sett äro riktade i samma linje som penisspetsen, men ovan-

ifrån sett starkt divergera. Dessa båda grenar äro till mitten kluvna i tvänne, av vilka den inre grenen är väsentligt kortare än den yttre. De båda främre (dorsala) grenarna äro, då penis ses från sidan, nästan vinkelrätt, dorsalt utstående.

gel hyalin, schwach gelblich; Membran rauchig getrübt. — Letztes Bauchsegment mit geradem Hinterrande; letztes Rückensegment tief eingebuchtet, an jeder Seite der Basis mit einer Gruppe von 6 kurzen, groben Borsten. Genitalklappe fehlt. Genitalplatten an der Spitze schwach erweitert, schräg abgestutzt, am Innenrande mit 14 äusserst feinen Börstchen. Griffel fein gespitzt, am Ende nach Aussen umgebogen. Penis an der Basis stark gekrümmt, dann stark verschmälert, am Ende mit vier gabelig geteilten Zweigen, jede Gabel höchstens so tief wie das Stielchen lang ist. Bei der nahe verwandten Art *T. hippocastani* EDW. sind die beiden oberen Zweigen bis zur Grunde geteilt. — Körperlänge (mit Flügeln) ungefähr 4 mm.

Ovanifrån sett divergera även de samt klyvas till något mer än en tredjedel likaledes i två något olikstora grenar.

Kroppens längd (incl. vingarna) ungefär 4 mm.

Som förut nämnts, är denna art ytterst nära besläktad med *T. hippocastani* EDW., så nära, att jag länge varit tveksam, om den verkligen varit en från denna skild art eller ej. EDWARDS' art är emellertid enligt hittills offentliggjorda uppgifter blott anträffad på hästkastanjen, vilket träd givetvis alldeles saknas i de trakter, där *T. Bergmani* är anträffad. EDWARDS pointerar vidare, att de båda främre (dorsala) penisgrenarna äro delade ända till basen, under det att hos *T. Bergmani* klyvningen ej ens når mitten av grenen. Om »laminæ genitales» yttrar sig EDWARDS ej alls i texten, men den offentliggjorda teckningen antyder, att småborstens antal blott är 8. Likaledes visar teckningen av »styli genitales», att dessa bihang hos *T. hippocastani* måtte vara väsentligt grövre i spetsen. Påpekas må dock än en gång, att EDWARDS' teckningar ej verka vidare förtroendeingivande.

Fyndet av denna art ger mig slutligen anledning framhålla, att *T. rosæ* utom nu beskrivna art äga många anförvanter, som äro habituellt mycket lika varandra. Ett närmare studium av *T. rosæ*-gruppernas arter inom Skandinavien torde därför vara rätt givande. Arterna åtskiljas jämförelsevis lätt vid studium av de hanliga genitalierna. Hur pass karakteristiska dessa äro kan dömas av de teckningar beträffande *T. rosæ* och *Bergmani*, som jag bifogat denna uppsats.