

# Några lepidopterologiska anteckningar och puppbeskrivningar samt en del parasitstekelfynd.

Av

David Ljungdahl.

*Parnassius mnemosyne* L., *Pyrameis cardui* L., *Vanessa urticae* L.,  
*Epinephele jurtina* L., *Nemeobius lucina* L., *Lycaena icarus* ROTT. ab.  
*melanotoxa* PINC. MARR., *L. cyllarus* ROTT., *Acherontia atropos* L., *Deilephila*  
*galii* ROTT., *Hemaris tityus* L., *H. fuciformis* L., *Drepana lacertinaria* L.,  
*D. falcataria* L., *Acronycta euphorbiae* F., *Agrotis depuncta* L., *A. cuprea*  
HB., *Charaeas graminis* L., *Mamestra oleracea* L., *M. contigua* VILL., *M.*  
*pisi* L., *M. trifolii* ROTT., *Bombycia viminalis* F., *Hadena lithoxylea* F., *H.*  
*rurea* F., *H. illyrica* FRR., *Brachionycha nubeculosa* ESP., *Grammesia tri-*  
*grammica* HFN., *Taeniocampa stabilis* VIEW., *Panolis griseovariegata* GOEZE.,  
*Calymnia trapezina* L., *Orthosia lota* CLERCK., *Xylina furcifera* HFN., *Calo-*  
*campa solidaginis* HB., *Hypena proboscidalis* L., *Acidalia virgularia* HB.,  
*Triphosa dubitata* L., *Eucosmia certata* HB., *Larentia variata* SCHIFF. ab.  
*obeliscata* HB., *L. montanata* BRKH., *L. nigrofasciaria* GOEZE, *Asthenes candi-*  
*data* SCHIFF., *Tephroclystia sobrinata* HB., *Boarmia repandata* L., *B. ribeata*  
CLERCK., *Ematurga atomaria* L., *Bupalus piniarius* L., *Spilosoma menthastri*  
ESP., *Comacla senex* HB., *Gnophria rubricollis* L. ab. *flavicollis* NEUB.,  
*Cossus cossus* L., *Hepialus hecta* L., samt följande parasitsteklar:

*Amblyteles anurus* THOMS., *A. subsericans* GRAV., *Labrorychus flexo-*  
*rius* THUNBG., *Cratichneumon nigrirarius* GRAV., *Heteropelma calcator* WESM.,  
*Anilasta didymator* THUNBG., *A. caedator* GRAV., *Ichneumon hypolius* THOMS.,  
*Pimpla examinador* F., *Hepiopelmus leucostigmus* GRAV.

Beträffande det stadium i fjärlilens utveckling, som kal-  
las puppan, så torde detta nog vara förhållandevis mindre  
ofta behandlat. O. WILDE lämnar i sitt arbete om »Die  
Pflanzen und Raupen Deutschlands», Berlin 1860, en del av-  
bildningar av puppor, dock alla troligen utförda utan någon

hjälp av förstoringsglas. I en uppsats i »Transact. of the Lin. Soc. of Lond.» om »The external morphology of the lepidopterous pupa: Its relation to that of the other stages and to the origin and history of metamorphosis. — Part I—III» Lond. Aug. 1890, behandlar EDW. B. POULTON företrädesvis och mycket ingående samt belysta av ett stort antal utmärkta bilder, de karaktärer, som hos detta stadium angiva könet. P. HAWERHORST gör i ett kortare meddelande i »Tidschrift voor Entomologie», Jaarg. 1910, några anmärkningar om »Staatspitsen onzer Heterocerapoppen», som åtföljas av ett par planscher med mycket schematiserade avbildningar.

Föregående och föreliggande samt eventuellt följande av mig i denna tidskrift lämnade försök till beskrivning jämte avbildning av några svenska noctuid- och geometridpuppur utgöra ett blygsamt bidrag till kännedomen om detta stadium med särskilt avseende på *cremasters* byggnad.

För att kunna åstadkomma en generell avbildning av cremaster, vilken ju som bekant sedan länge ansetts lämna ganska goda artkännemärken, fordras självfallet, att så många puppur som möjligt av samma art hopföras och undersökas. Om dylika avbildningar skola kunna användas i och för identifiering eller systematisering, så torde schematiska sådana möjligen ej vara fullt lämpliga. Men framställningen av lämpliga bilder erbjuder naturligtvis en del svårigheter, däribland icke minst den att kunna sammanbringa tillräckligt material (samlare bruka vanligen ej tillvarataga de genom kläckning erhållna tomma puppskalen, möjligen blott ett par tre stycken att insätta i samlingen). Ett urval måste därpå göras för att kunna erhålla ett exemplar, lämpligt att utgå ifrån. Därjämte förekomma ofta en del tydliga missbildningar, vilka synbarligen uppstått genom vissa omständigheter vid förpuppningstillfället, då ju alla puppans delar äro mjuka och ömtåliga, och då just cremaster med sin beväpning fått en eller annan (för livsfunktionen synbarligen betydelselös) skavank, såsom t. ex. då den blivit tillstuckad eller snedvikits, taggar och borst hopsnotts med varandra och med förefintlig spånad, eller annars fått någon mer eller mindre abnorm ställning. Cremaster och dess beväpning kunna till och med någon gång hos exemplar av samma art vara så gott som försvunna.



Hos puppan förekommer ju även såväl som hos larven och fjärilen en del individuella variationer.

Till de avbildningar av puppans bakre parti, vilka som förut nämnts av mig lämnats i denna tidskrift (1914 p. 59, 1915 p. 19) har jag använt helt och hållet eget material, för en del arter ett rätt rikligt sådant (erhållet genom kläckning), för andra av dem åter, såsom några i Sverige åtminstone mera sällan funna arter, t. ex. *Chloantha hyperici* F., *Caradrina Menetriesii* KRETSCHM., o. a., av vilka jag genom kläckning blott erhållit ett enda exemplar, har detta avbildats.

I föreliggande meddelande har mitt studiematerial genom synnerligen vänligt tillmötesgående ökats av herrar d:r JOHN PEYRON, tandl. FRITHIOF NORDSTRÖM, dir ERNST ORSTADIUS, kand. R. MALAÏSE m. fl.

För bestämningen av parasitsteklarna stannar jag i stor förbindelse till d:r ABRAHAM ROMAN, som välvilligt tagit del av mina fynd, och meddelas här med hans benägna tillstånd de uppgifter, som han har lämnat om desamma, och inflyta dessa under respektive värddjurs namn.

---

**Parnassius mnemosyne** L. — Av denna sällsynta och lokala art infångade jag i början av augusti 1908 vid Backa på Björkö i Roslagen, Uppland, samt vid det mitt emot över Bagghusfjärden belägna Rörvik en del synbarligen alldeles nykläckta exemplar, dock allesamman ♂♂.

Arten är förut anträffad av prof. CHR. AURIVILLIUS på en plats ej synnerligen långt avlägsen från ovannämnda fyndort, nämligen på några holmar utanför Edeboviken. Konservator W. SMIDT meddelar, att han funnit arten i Blekinge. Av adjunkt A. RINGSELLE har meddelats, att han funnit arten vid Norrvreten på Singö, belägen ej långt från prof. AURIVILLII fyndort.

Som utbredningsområde anges Sveriges ostkust ända upp till Medelpad.

Samstämmigt uppgives flygtiden vara juni månad, och

torde därför det anmärkningsvärda med mitt fynd vara den sena flygtiden. Fjärilen synes vara tämligen lätt att infånga på grund av sin rätt långsamma flykt.

**Pyrameis cardui** L. — Imago infångad i tvänne alldeles nykläckta exemplar ♀♀ den 11 och 29 aug. 1915 (Blidö, Uppland).

**Vanessa urticae** L. — Den 27 aug. 1913 framkom ur puppa parasitstekeln *Pimpla examinatrix* FABR. Denna stekelart är som bekant mycket polyphag och har t. o. m. anträffats som parasit på Coleoptera. Till dess långa värddjurslista kan härmed tillfogas ovanstående art, från vilken den ej förut är känd.

**Epinephele jurtina** L. — Ur puppa framkom den 20 juli 1915 (Stockholm) parasitstekeln *Amblyteles anurus* THOMS., vilken art anses som sällsynt.

**Nemeobius lucina** L. — På en källäng av omkring 200 □ m. och rikligt beväxt med *Primula officinalis* anträffades denna relativt sällsynta art rätt ymnigt i slutet av maj och början av juni 1905 (Forstorp, Mellösa, Södermanland). Trots flera utflykter åt olika håll i trakten och med aktgivande på nyssnämnda lokalitets egenheter lyckades det ej att upptäcka någon annan fyndplats.

**Lycæna icarus** ROTT. ab. **melanotoxa** PINCITORE-MAROTT. — I »Internationale Entomologische Zeitschrift», Jahrg. 8, har professor d:r COURVOISIER i Basel under rubriken »Nomenklatorische Sünden und Probleme» i följd behandlat ett antal Lycænider, och ibland de under *L. icarus* ROTT. upptagna var. och ab. förekommer en, vilken av PINCITORE-MAROTT (Giorn. di Agricolt. etc., 1873 p. 248—252, jämte Giorn. di Scienza Nat. etc., 1879 T. 3, F. 14) givits namnet *melanotoxa* (den svartbågiga). Denna ab. synes karaktäriseras av den bågliknande teckning, som å framvingarnas undersida uppstått genom att från den i fältet 1 b (i inre fläckraden) belägna dubbelfläckens främre hälft ett brett svart och



liksom övriga teckningar vitkantat streck fortsätter in mot den i samma fält belägna rotfläcken.

I denna tidskrift synes aberrationen ej vara förut omnämnd för Sverige. Jag har 1907 vid Åby nära Uppsala funnit ett exemplar (♀), vilket, förutom att vara typiskt, även betydligt understiger huvudformens mått. Det spända exemplaret håller nämligen en bredd av endast 24 mm.

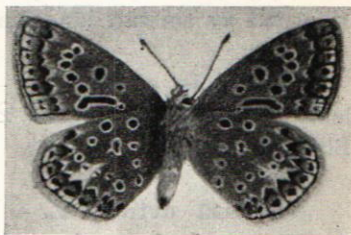


Fig. 1. *Lycæna icarus* ROTT. *melenotoxa* PINC.-MARR. — Först. 2/1.  
Förf. foto.

Enligt muntliga uppgifter har aberrationen flera gånger anträffats här, dock endast honexemplar. Till förtydligande medföljer här en avbildning (fig. 1).

***Lycæna cyllarus* ROTT.** — Fjärilen anträffades i icke ringa antal vid Åby i Fundbo socken, Uppland, 1907 i mitten av juni. Den flög om förmiddagarna längs ett soligt skogsbryn och åtminstone på denna plats, som dag efter dag kunde konstateras, alltid åt ett och samma håll, medsols. Sedan har jag funnit fjärilen i enstaka exemplar vid Skå-Säby, Svartsjölandet, Uppland, 1909 och 1913. Av Fundbo-exemplaren håller en ♂ 36 mm. mellan vingpetsarna mot det i »Nordens Fjärilar» uppgivna maximimåttet 33 mm. En ♀ från Svartsjölandet befinnes, förutom att den är övervägande blå, understiga det uppgivna minimimåttet 30 mm.; den håller nämligen blott 24 mm.

***Acherontia atropos* L.** — Av min hyresvärd vid vistelsen på Forstorp i Mellösa socken, Södermanland, 1905 överlämnades till mig ett exemplar av denna art, vilket av honom funnits dött på marken under en av de vid husväggen stående bikuporna. Det hade av honom visats för en hel del personer, vilka av lätt förklarliga skäl ej kunnat omtala för honom, vad slags djur detta var.

***Deilephila galii* ROTT.** — Tvänne larver funna kringkrypande på en landsvägskant i medlet av aug. 1910 (Svart-

sjölandet, Uppland). Imagines framkommo d. 19 maj och d. 27 juni 1911.

**Hemaris tityus** L. — Fjärilen ej sällsynt (vid Forstorp, Mellösa, Södermanland) i början av juni 1905. Den besökte med förkärlek den på berghällarna blommande *Viola tricolor*.

**Hemaris fuciformis** L. — Fjärilen funnen i flera exemplar (på Svartsjölandet, Uppland) i början av juni 1910.

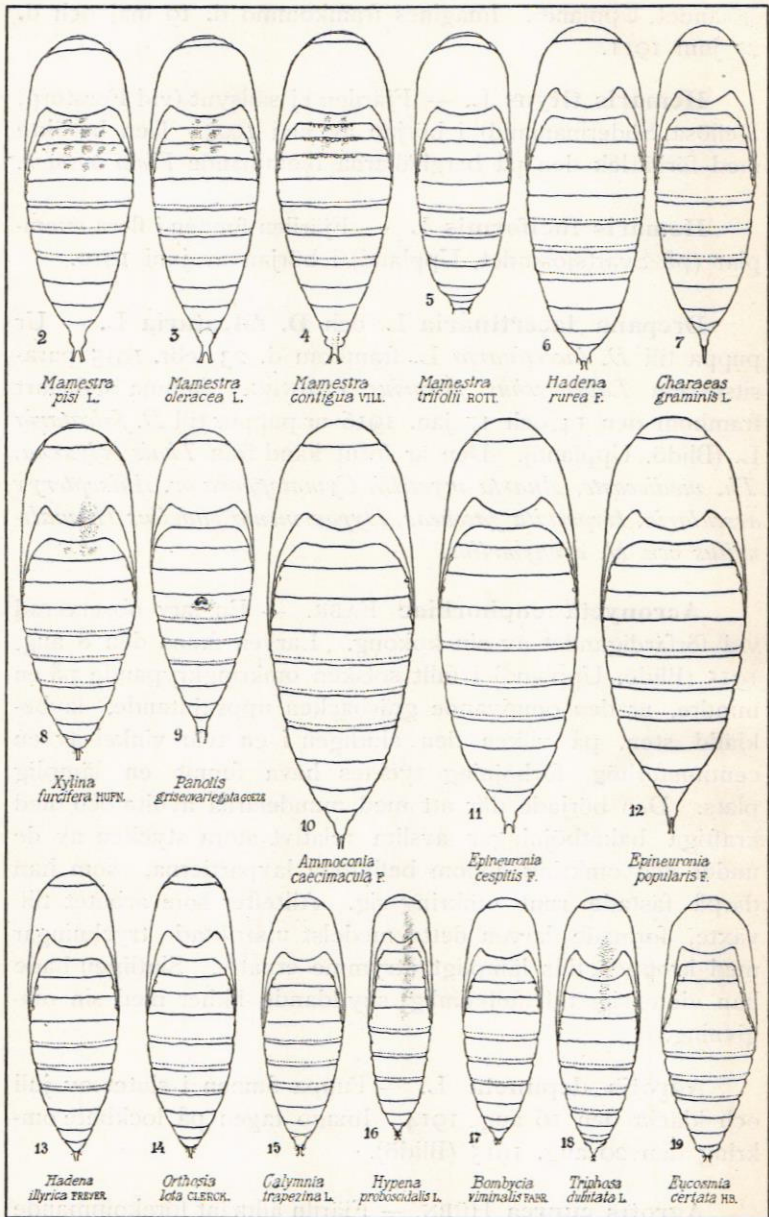
**Drepana lacertinaria** L. och **D. falcataria** L. — Ur puppa till *D. lacertinaria* L. framkom d. 23 febr. 1915 parasitstekeln *Labrorychus flexorius* THUNBG. Samma stekelart framkom den 14 och 17 jan. 1916 ur puppor till *D. falcataria* L. (Blidö, Uppland). Den är förut känd från *Thais polyxena*, *Th. mediocaste*, *Anarta myrtilli*, *Cymatophora or*, *Anisopteryx aescularia*, *Hypocrita jacobaeae*, *Hyponomeuta padellus* H. *mali-nellus* och *H. evonymellus*.

**Acronycta euphorbiae** FABR. — En larv observerad vid förfärdigandet av sin kokong. Larven fanns den 8 aug. 1915 (Blidö, Uppland) i fullt solsken omkringkrypande på en mindre, ur den omgivande gräsbacken uppskjutande, lavbeklädd sten, på vilken den slutligen i en tvär vinkel av en centimeterhög förhöjning tycktes hava funnit en lämplig plats. Den började där att med mundelarna avbita och med kraftiga bakåtböjningar avslita relativt stora stycken av de under och omkring honom befintliga lavpartierna, som han därpå fästade runt omkring sig. Alltefter som arbetet tillväxte, formade larven detta medelst utåtriktade tryckningar med kroppen, tills lämpligt utrymme ernåtts. Slutligen hade han dolt sig till fullkomlig skyddande likhet med sin omgivning.

**Agrotis depuncta** L. — PUPPA funnen i slutet av juli och kläckt den 16 aug. 1914. Imago tagen på lockbete omkring den 20 aug. 1915 (Blidö).

**Agrotis cuprea** HÜBN. — Fjäriln allmänt förekommande i medio av aug. (Blidö), då den i det starkaste solskenet mitt





Forstoring 2 1/2 egr.

D. Ljungdahl del.

Fig. 2—19.

på dagen besökte blomkorgarna av *Scabiosa arvensis*. Uppskrämd gjorde den blott några slingrande kurvor, för att strax därpå slå sig ned på någon av blomkorgarna i närheten. Ett och annat exemplar fanns även sittande på *Centaurea jacea*.

**Charaeas graminis** L. — Puppan (fig. 7) rödbrun, 15—18 mm. lång, trind och tämligen långsträckt, mot cremaster spolförmigt avspetsad. Vingslidor grovt rynkiga, nående till 4:de segmentets bakkant; sugtungslidor betydligt kortare; antenn- och mellanbenslidor kortare än de senare och liksom

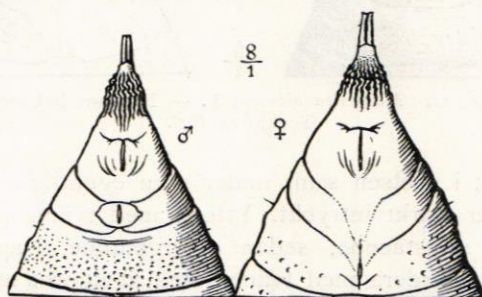


Fig. 20. *Charaeas graminis* L. — Puppans bakända. Teckn. av förf.

dessa grovt tvärrynkiga. Bakryggen ävensom segmenten 1—3 övertvärgande fint rynkiga. Åtminstone segmenten 4—7 på ryggen i främre hälften grövre, i bakre hälften liksom under finare punkterade. Cremaster (fig. 20) rätt långt utdragen, trind, grovt långsrynkad samt på ryggsidan i spetsen blank; skulpturen avslutas vanligen inåt på ryggen i en jämn båge. I spetsen tvänne grova, raka, i hela sin längd samstående avtrubbade taggar.<sup>1</sup>

**Mamestra oleracea** L. — Puppan (fig. 3) mörkt brunröd, matt, 16—19 mm. lång, trind och spolförmigt avspetsad mot cremaster. Ving- och sugtungslidor nående till 4:de segmentets bakkant; mellanben- och antennslidor kortare, alla fint rynkiga. Åtminstone segmenten 1 och 2 med parvis ställda,

<sup>1</sup> Ett av de undersökta exemplaren hade taggarna i yttre hälften parallellt tudelade.



stora grunda intryckningar (jfr *M. pisi* L.). Segmenten 1—8 punkterade. Cremaster (fig. 21) vid basen bred, utåt avsmalnad; på ryggen skarpt avsatt mot segmentet, i yttre hälften rynkig, i inre grovt långsrefftad med refflorna slutande i en

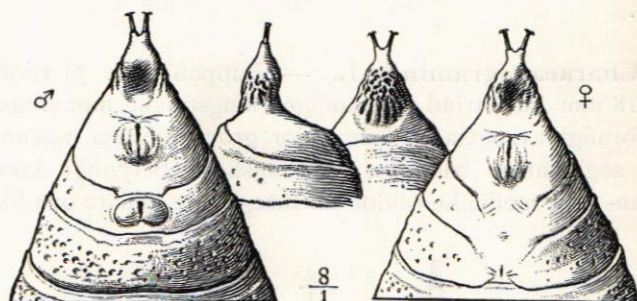


Fig. 21. *Mamestra oleracea* L. — Puppans bakända.  
Teckn. av förf.

jämn båge; i spetsen samt under utan egentlig skulptur; vid basen under starkt intryckt. Ytterst med tvänne grova, raka, vid basen samstående, sedan divergerande, i spetsen tvärhuggna och vardera med tvänne små åt sidorna utvikta flikar försedda taggar.

***Mamestra contigua* VILL.** — Puppen (fig. 4) brunröd, 15—18 mm. lång, trind och spolförmigt avsmalnad mot cremaster. Ett otydligt begränsat område på mitten av segmenten 1—3 med svartbrun färgton. Vingslidor nående till 4:de segmentets bakkant, sugtungslidor obetydligt kortare; mellanben- och antensslidor kortare än de senare. Ving-, sugtung- och benslidor jämte övriga främre partier, med undantag av de grovt tvärveckade antensslidorna, grovt rynkigt punkterade; hos ♀ synas dessa partier mer eller mindre sakna punkteringen. Bakryggen blott i de inskjutande partien mellan framvingslidorna och mellanryggens bakkant punkterad. Å segmenten 1—3 är punkteringen rätt gles och ibland finnas antydningar till liknande intryckningar som hos *M. pisi* L. (se nedan); dessutom finnas hos dessa segment närmast framkanten en rad av hållliknande fördjupningar. Segmenten 4—8 på ryggen i sin helhet grovt punkterade, det 8:de dock i mindre grad. Segmenten 5—8 på undersidan blott i främre hälften med

tydlig punktering. Cremaster (fig. 22) utdragen, på ryggsidan något avsatt, i yttre hälften blank — grymig, i inre mer eller mindre tydligt längsrynkad; på undersidan utan egentlig skulp-

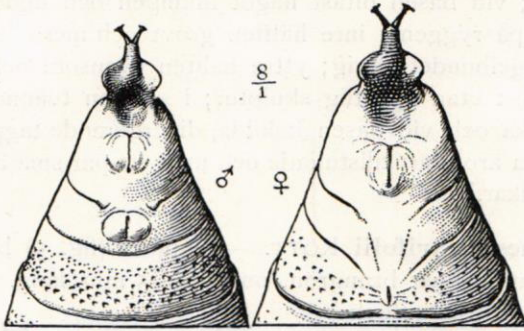


Fig. 22. *Mamestra contigua* VILL. — Puppans bakända. Teckn. av förf.

tur, vid basen med en rund, blank och djup skålighet; inre hälften på varje sida med ett tillplattat, öronliknande utskott; i spetsen tvänne vid basen samstående, starkt divergerande, grova taggar, som i spetsen äro kluvna i tvänne små åt sidorna utböjda spetsiga flikar.

**Mamestra pisi** L. — Puppen (fig. 2) brunröd—svartbrun, 16—18 mm. lång, trind, bakåt spolförmigt avspetsad.

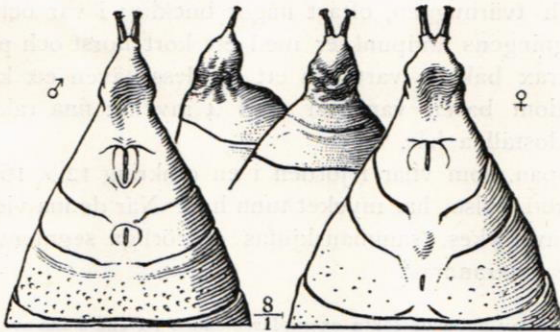


Fig. 23. *Mamestra pisi* L. — Puppans bakända. Teckn. av förf.

Ving- och sugtungslidor ungefär likformigt nående till 4:de segmentets bakkant. Segmenten 1—8 i sin helhet punkterade, vilket jämför de övriga främre partiernas finrynkighet ger pup-



pan ett något matt utseende. Åtminstone segmenten 1 och 2 med några mycket stora men grunda, parvis ställda inbuktningar (jfr. *M. oleracea* L.). Cremaster (fig. 23) utdragen och rätt grov; vid basen oftast något inknipen och under skarpt intryckt; på ryggen i inre hälften grovt och mer eller mindre glest, oregelbundet vågig; yttre hälften ävensom hela undersidan oftast utan egentlig skulptur; i spetsen tvänne mycket grova, raka och vid basen åtskilda, divergerande taggar, vilka i spetsarna äro tvärt tillstuckade och med ett par små åt sidorna utvikta flikar.<sup>1</sup>

**Mamestra trifolii** ROTT. — Puppen (fig. 5) blank och genomskinlig, ljus brungrön, omkring 15 mm. lång. Till formen trind, rätt jämntjock och mot cremaster något avtrubbad. Ving- och sugtungslidor nående till 4:de segmentets bakkant, mellanben- och antennslidor kortare; dessa partiers skulptur mycket fin och obetyd-

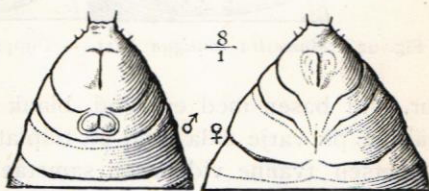


Fig. 24. *Mamestra trifolii* ROTT. Puppans bakända. Teckn. av förf.

lig. Segmenten 5—7 åtminstone i främre hälften på ryggsidan tydligt punkterade. Cremaster (fig. 24) mycket kort, bred och tvärhuggen, oftast något bucklig; i var och en av tvärhuggningens ändpunkter med ett kort borst och på ryggsidan strax bakom vart och ett av dessa även ett kort dylikt; nedom basen vanligen med 4 mycket fina rakt utstående, sidoställda hår.

Puppen, som vilar i jorden i en omkring  $12 \times 16\frac{1}{2}$  mm. stor, spröd hylsa, har mycket tunn hud. När denna vid kläckningen avstrykes, sammanskjutas de rörliga segmenten tubliknande i varandra.<sup>2</sup>

<sup>1</sup> Å ett av de undersökta exemplaren fanns på ena sidan av cremaster en tagg av alldeles samma utseende som och blot obetydligt mindre än de båda ordinarie.

<sup>2</sup> Om pupporna till *Mamestra dissimilis* KNOCK. och *M. thalassina* ROTT. vågar jag ej, emedan ännu ej tillräckligt stort material föreligger, säga mera, än att de äro ytterst svåra att åtskilja; dock vill jag i sammanhang härmed framhålla, att de synas tydligt bestyrka släktskapen med de här förut beskrivna arterna: *M. oleracea* L., *M. pisi* L. och *M. contigua* VILL.

Av ett antal under hösten 1914 färdigbildade puppor kläcktes påföljande vår (mars—april) endast 4 exemplar, de övriga ett dussintal kläcktes i febr.—mars 1916, och övervintrade dessa senare således tvänne gånger.

**Bombycia viminalis** F. — Puppen (fig. 17) glänsande ljusbrun, 11—13 mm. lång, trind och spolförmigt avspetsad mot cremaster. Ving-, antenn- och sugtungslidor vanligen likformigt nående till 4:de segmentets bakkant, mellanbenslidor kortare; alla dessa jämte övriga främre partier fint rynkiga. Segmenten 4—7 endast på ryggen i framkanten punkterade, i övrigt liksom bakryggen och de bakre seg-

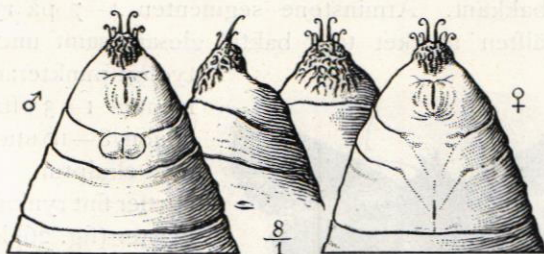


Fig. 25. *Bombycia viminalis* F. — Puppans bakända.  
Teckn. av förf.

menten utan egentlig skulptur. Cremaster (fig. 25) kort och bred, grovt nätådrigt rynkad, med rynkorna nedlöpande över segmentet till det 9:des bakkant; ytterst med tvänne vid basen åtskilda, grova, utåt krokböjda taggar samt nedom dessa 4 fina, mot spetsen förtjockade och spiralböjda borst, varav 2 äro sido- och 2 ryggställda.

**Hadena lithoxylea** FABR. — Ett synnerligen typiskt ♀-exemplar av denna enligt AURIVILLIUS i Sverige sällsynta art (funnen i Skåne och på Öland) infångades av mig på lockbete den 20 juli 1915 (Blidö, Uppland). Exemplaret håller 49 mm. mellan vingspetsarna. Nyssnämnda författare angiver som maximimått 45 mm.

**Hadena rurea** FABR. — Puppen (fig. 6) till färgen klart rödbrun, 14—17 mm. lång, trind, mot cremaster trubbigt avspetsad. Ving- och sugtungslidor drygt nående till 4:de seg-



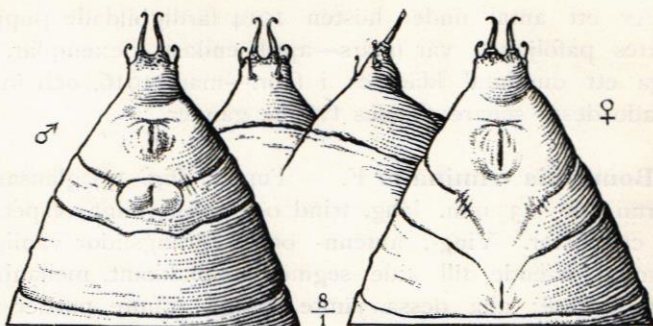


Fig. 26. *Hadena rurea* FABR. — Puppans bakända. Teckn. av förf.

mentets bakkant. Åtminstone segmenten 4—7 på ryggen i främre hälften mycket tätt, baktill glesare samt under obe-

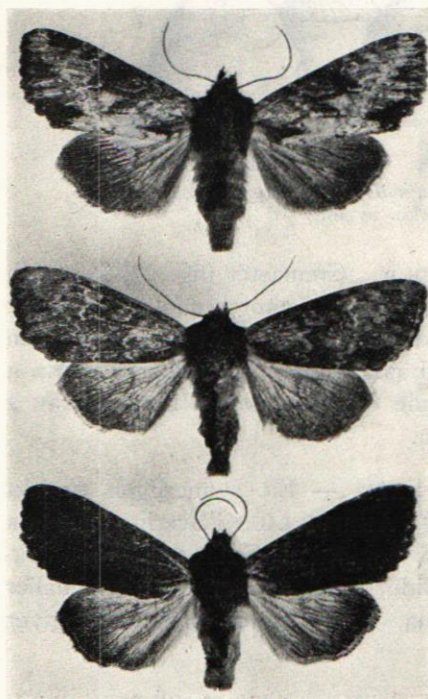


Fig. 27. *Hadena rurea* F. et ab. Först.  $\frac{1}{4}$ .  
Förf. foto.

tydligt punkterade; segmenten 1—3 oftast med någon, 8—10 utan egentlig skulptur. Övriga partier fint rynkiga. Cremaster (fig. 26) kort och mer eller mindre tydligt avsatt; vanligen endast allra närmast de tvänne grova samt något nedåtriktade, vid basen brett åtskilda lyrförmigt böjda taggarna med mycket fin skulptur; dessutom finnas fyra knappt hälften så långa och i spetsen spiralrullade borst, varav tvänne äro sidoställda och de båda andra utgå från ryggsidan.

Den 4 juli 1914 framkom ur puppa till denna art parasitstekeln *Ichneumon hypolius* THOMS, ansedd som rätt säll-

synt. För denna parasit har jag förut varit i tillfälle att bestämma ännu ett annat värddjur, nämligen *Hadena adusta* ESP. (Se A. ROMAN: »Neubeschreibungen und Synonyme». Ent. Tidskr. 1913, p. 115).

Av denna fjärilart äger jag i min samling trenne av mig på olika tider och platser infångade exemplar, vilka efter noggrann examination måste anses tillhöra denna art, men vilka på anmärkningsvärt sätt frångilja sig både huvudformen och ab. *alopcurus* ESP. Bättre än någon beskrivning torde ovanstående avbildningar (fig. 27) tydliggöra utseendet. Det översta exemplaret är huvudformen, det därunder är den av mig funna formen och nederst ett typiskt exemplar av ab. *alopcurus* ESP. De av mig funna avvikande ex. hava infångats på följande platser: Stora Skuggan vid Stockholm i juni 1905; Svartsjölandet, Uppland, d. 25 juni 1912; Blidö, Uppland, d. 1 juli 1914.

***Hadena illyrica* FRR.** — I mitt föregående meddelande (Ent. Tidskr. 1915, p. 22) omnämnde jag, att blott hälften av de funna pupporna lämnade fjärilar, och att ur den andra hälften samtidigt framkommo parasitsteklar. Denna parasit har befunnits vara *Amblyteles subsericans* GRAV., som är ej sällsynt, dock ej förut kläckt ur denna art. Som kända värddjur uppgivas ett par spinnarearter, av vilka *Cosmotriche potatoria* är en.

***Brachionycha nubeculosa* ESP.** — I en av lindalléerna vid Stallmästaregården, Stockholm, fann jag den 24 april 1907 en ♂ och den 30 i samma månad 1909 en ♀. Det första exemplaret fanns fullt färdigt sittande i en barkspringa, det andra med vingarna ännu slankigt hängande sammanslagna uppåt ryggen, arbetande sig varsamt uppför stammen.

***Grammesia trigrammica* HUFN.** — Imago förekom ytterst allmänt under första hälften av juli 1915 (Blidö, Uppland). Den började flyga i solnedgången och strök då med snabba kast fram tätt över gräsbackarna. På de uthängda lockbetena var den kväll efter kväll i flertalet. Vingarnes färg varierade från blekt grågul till roströd.

***Taeniocampa stabilis* VIEW.** — Flera nära fullväxta arver funna vid Frescati invid Stockholm i slutet av juni



1915. Förpuppade i slutet av juli. Kläckta påföljande år i januari—mars. Förut funnen nordligast som larv på Ekerö av F. NORDSTRÖM (Ent. Tidskr. 1915, pag. 226).

**Panolis griseovariegata** GOEZE — Puppen (fig. 9) matt, brunröd; 15—17 mm. lång, trind och spolformigt till nästan koniskt avspetsad mot cremaster. Vingslidor nående till 4:de segmentets bakkant, sugtungslidor kortare, antenn- och ben-  
slidor liklånga men kortare än sugtungan; i jämbredd med vingslidornas spetsar framskjuta ändarna av det bakersta benparets slidor. Alla dessa partier rynkiga. Övriga främre par-

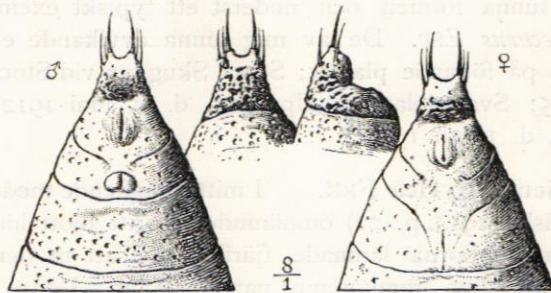


Fig. 28. *Panolis griseovariegata* GOEZE. — Puppans bakända. Teckn. av förf.

tier ävensom bakryggen grovt, rynkigt punkterade. Segmenten 1—9 övervägande punkterade, segm. 5—7 å ryggen i främre hälften synnerligen grovt. Segmentet 4 har på ryggen nära framkanten (se fig. 9) en egendomlig, karaktäristisk bildning, ett stort och djupt, svart ärr av njur- hjärtliknande form och med mycket uppsvällda kanter. Liknande bildningar synas förekomma hos puppan till *Dianthoecia proxima* Hb. (jfr. mitt meddelande i denna tidskrift 1914, pag. 62). Cremaster (fig. 28) vårtliknande, utdragen, gropigt rynkig; i spetsen med tvänne vid basen brett åtskilda, långa, raka, grova, nålvassa taggar; därjämte 4 långa, fina, raka borst, av vilka 2 äro sido- och 2 ryggställda.

**Calymnia trapezina** L. — För att kunna erhålla så stort material som möjligt av puppan till denna art infångades i en lindallé vid Stockholm ett större antal larver. Ur

en av pupporna framkom den vackra form, som går under namn av ab. *badiofasciata* TEICH. Exemplet är innanför det absolut svarta mittfältet av den vanliga grå-gul-gröna färgen och skiftar utanför detta svagt i rött.

Puppan (fig. 15) ljusbrun och svagt blådagig, 11—13 mm. lång och spolförmigt avspetsad mot cremaster. Ving-

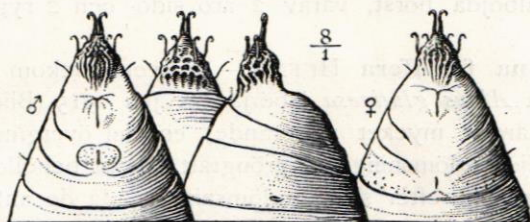


Fig. 29. *Calymnia trapezina* L. — Puppans bakända.  
Teckn. av förf.

och sugtungslidor nående till 4:de segmentets bakkant, antenn- och mellanbenslidor kortare; alla dessa jämte övriga främre partier fint rynkiga. Segmenten 1—8 fint rynkigt punkterade, det första och sista av dem i mindre grad. Cremaster (fig. 29) vårtlik, utdragen och utom i spetsen grovt rynkigt längsreflad, med tvänne grova, samstående, i spetsen utåt krokböjda taggar samt nedom dessa 4 likaledes krokböjda borst, varav 2 äro sido- och 2 ryggtädda.

**Orthosia lota** CLERCK. — Puppan (fig. 14) glänsande ljusbrun, 13—15 mm. lång, trind, rätt jämntjock och trubbigt

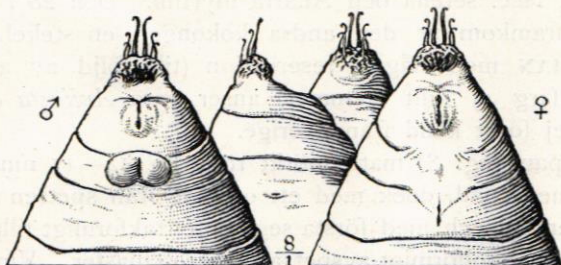


Fig. 29. *Orthosia lota* CLERCK. — Puppans bakända.  
Teckn. av förf.

avsmalnad mot cremaster. Ving-, antenn- och sugtungslidor oftast drygt nående till 4:de segmentets bakkant; alla dessa



jämte övriga främre partier fint rynkiga. Segmenten 4—7 blott i främre delen punkterade, i övrigt liksom bakryggen och de bakre segmenten utan egentlig skulptur. Cremaster (fig. 30) mycket kort, bred och trubbig, grovt och glest rynkig, på rygg-sidan oftast avsatt mot segmentet, samt med tvänne vid basen åtskilda, grova, utåt krokböjda taggar och nedom dessa 4 i spetsen spiralböjda borst, varav 2 äro sido- och 2 ryggställda.

**Xylina furcifera** HUFN. — Larven förekom tämligen rikligt på *Alnus glutinosa* i början av juli 1915 (Blidö, Uppland). Färgen mycket varierande; en del övergingo redan efter tredje hudömsningen i gröngrått, andra behöllo sin gulgröna färg tills efter sista hudömsningen, då de antogo den mörka jordgrå-grågröna färgtonen.

Ett par av de knappt halvväxta larverna visade sig sakna aptit och började få en sjuklig färg. Kort därefter utkröp på buksidan bakom bröstfötterna en stekellarv, som omedelbart påbörjade sin kokong. Denna placerades så, att när den var färdig vilade fjärillarvens tomma skinn med bröstfötter och huvud på bakändan av densamma. De båda kokongerna ytterst lika varandra, till färgen smutsigt vita, med två mer eller mindre tydligt framträdande, tandade, gråa tvärband. Deras storlek var omkring  $2\frac{1}{2} \times 6$  mm. Den 24 juli framkom ur den ena av dem parasitstekeln *Anilasta didymator* THUNBERG, förut känd från *Earias chlorana*, *Dianthoecia echii*, *D. porphyrea*, *D. cucubali*, *Cucullia tanacetii*, *Ell. fasciaria*, *Hec. serena* och *Anarta myrtilli*. Den 28 i samma månad framkom ur den andra kokongen en stekel, vilken d:r ROMAN med någon reservation (till följd av att bakbenens färg ej fullt stämmer) anser vara *Anilasta cædator* GRAV., ej förut känd från Sverige.

Puppan (fig. 8) matt, mörkt rödbrun, 14—17 mm. lång. Till formen trind, dock med ett område från spetsen av mellanryggen till och med första segmentet takformigt tillplattat; bakkroppen spolförmigt avspetsad mot cremaster. Vingslidor nående till 4:de segmentets bakkant; antenn-, mellanben- och sugtungslidor ungefär lika långa men kortare än de förra, i jämbredd med vingslidornas spetsar synes därför det yttersta av bakre benparets slidor; antennslidor grovt tvärveckade;

övriga främre partier grovt rynkiga; vingslidorna dessutom oftast med tydligt framträdande ribbförgrening. Bakryggen och segmenten 1—8 oftast rynkiga, 4—7 dessutom i främre

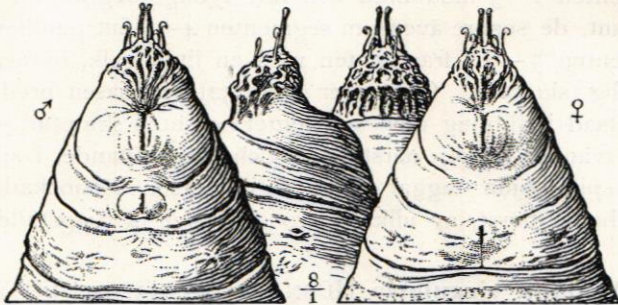


Fig. 31. *Xylina furcifera* HUFN. — Puppans bakända.  
Teckn. av förf.

delen punkterade; första segmentet oftast med ett par mer eller mindre tydligt framträdande inbuktningar liknande dem hos *M. pisi* L. Cremaster (fig. 31) kort, bred och mycket grovt rynkig, med rynkorna på ryggsidan övergående i till bakkanten av 9:de segmentet nående refflor; ytterst med tvänne vid basen nästan samstående, grova, raka, convergerande, trubbiga taggar, samt nedom dessa 4 mot spetsen förtjockade och spiralböjda borst, varav 2 äro sido- och 2 ryggställda.

**Hypena proboscidalis** L. — Puppen (fig. 16) glänsande brunröd med ljusare ledgångar, 11—13 mm. lång. Till for-

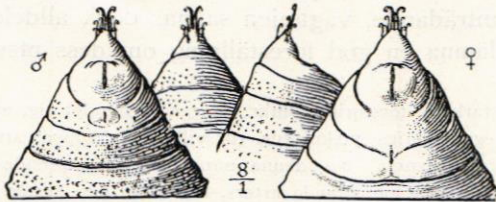


Fig. 32. *Hypena proboscidalis* L. — Puppans bakända. Teckn. av förf.

men något långsträckt och med åtminstone bakryggen och segmenten 1—3 takformigt tillplattade. Ben-, antenn- och vingslidor likformigt nående till eller över 4:de segmentets



bakkant; sugtungslidor oftast något kortare; vingslidor något insvängda bakom spetsen; dessa och övriga främre partier fint rynkiga; antennslidor glest tvärveckade. Bakryggen samt segmenten 1—3 med bred och rätt tydligt begränsad, blank bakkant, de senare ävensom segmenten 4—8 fint punkterade<sup>1</sup>, segmenten 5—8 i framkanten med en liten valk, övriga utan egentlig skulptur. Cremaster (fig. 32) vid basen bred, utåt avspetsad i riktning med segmentet och utan skulptur, ytterst med tvänne grova, närstående och jämnlöpande, i spetsen utåt spiralböjda taggar samt 6 i spetsen förtjockade och spiralböjda borst, av vilka 4 äro sido- och 2 ryggställda.

**Acidalia virgularia** HÜBN. — Fig. 33 visar till vänster ett ex. av huvudformen; i mitten en ej ovanlig form; det



Fig. 33. *Acidalia virgularia* HB. — Huvudformen, varieteteten och aberrationen. — Först.  $\frac{1}{4}$ . Förf. foto.

till höger återigen ett ex., funnet på Blidö, Uppland d. 8 aug. 1915, företer ett rätt avvikande utseende och gör nästan intryck av att vara en egen art. Exemplaret är till färgen monotont grått, med tvärlinjerna, mittskuggan och diskfläckarna tydligt framträdande, våglinjen saknas dock alldeles; i övrigt torde fig. lämna en god föreställning om dess utseende.

<sup>1</sup> Vid starkare förstoring, omkr. 50 ggr., visar det sig, att punkteringen (denna egendomliga ytskulptur, till vilken jag hoppas att någon gång framdeles få återkomma) hos denna puppa till sitt utseende rätt mycket avviker från här förut omnämnda arters, hos vilka den består av merendels runda skålförmiga fördjupningar. Dessa återfinnas även hos denna puppa, men äro oftast försedda med upphöjd kant, och de största hava dessutom i mitten ett i spetsen ofta något intryckt korn och kunna så att säga närmast liknas vid en månkrater. Som av det följande framgår har även punkteringen hos puppan till *Triphosa dubitata* L. ett något olika utseende. I förbigående kan nämnas, att puppans till *Scoliopteryx libatrix* L. ytskulptur företer ännu en annan karaktär.

**Triphosa dubitata** L. — Puppan (fig. 18) mörkbrun-svartbrun, matt och med ljusare ledgångar; 13—15 mm. lång, till formen tämligen långsträckt och främre delen på ryggsidan svagt, takformigt tillplattad. Vingslidor överskjutande 4:de segmentets bakkant; antenn-, mellanben- och sugtungslidor ungefär lika långa, ofta något längre än de förra; bakbenslidornas spetsar ofta framskjutande; alla dessa jämte övriga främre partier fint rynkiga, vingslidorna dessutom med tydligt framträdande ribbförgrening. Segmenten 1—7 med kornig skulptur (de grövsta kornen äro i spetsen snett kraterliknande intryckta), de främre jämte bakryggen dock övervägande

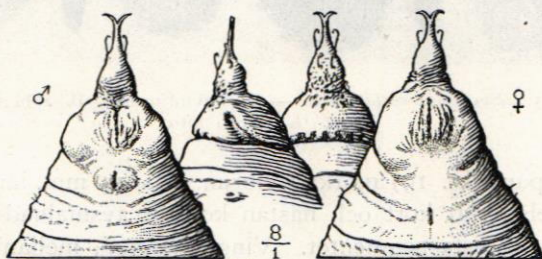


Fig. 34. *Triphosa dubitata* L. — Puppans bakända.  
Teckn. av förf.

rynkiga, det 7:de i bakkanten liksom de sista utan egentlig skulptur; 10:de segmentet avtrubbat och i framkanten på ryggsidan djupt tandat. Cremaster (fig. 34) vid basen avsatt mot segmentet, på undersidan med en liten grop; trind, utdragen; i inre hälften grovt rynkig och på ryggen med rynkorna ett stycke nedlöpande på segmentet; utåt avsmalnande i en lång, grov tagg, som ytterst är delad i tvänne utåtböjda spetsar; dessutom med vanligen 4 mot spetsen förtjockade och spiralböjda borst, varav 2 äro sidoställda (nära taggens bas) och 2 ryggställda.

**Eucosmia certata** HÜBN. — I början av juli 1914 infångade jag, som förut nämnts (Ent. Tidskr. 1915, p. 31), ett större antal larver av denna art. Ur en av pupporna framkom den 9 febr. 1915 ett från huvudformen rätt betydligt avvikande ♀-exemplar. Det skiljer sig förnämligast, som nedanstående fig. 35 visar, genom sitt betydligt smalare mittfält,



vilket dessutom är nästan helt svartbrunt. En utförligare beskrivning torde knappast vara behöflig, emedan jag här såsom jämförelse även medtagit ett typiskt exemplar av huvudformen.

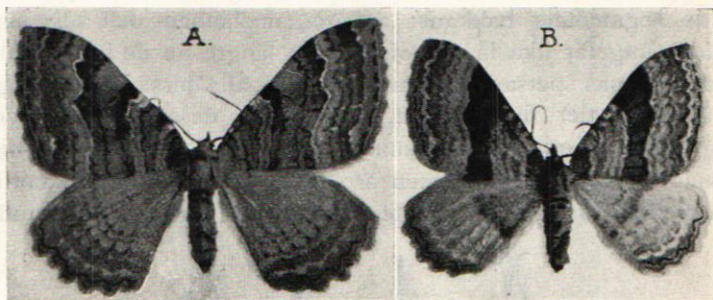


Fig. 35. *Eucosmia certata* Hb. — A. huvudformen, B. aberration.  
Först.  $\frac{1}{4}$ . Förf. foto.

Puppan (fig. 19) mörkt rödbrun, 12—14 mm. lång, trind, bakre delen rätt kort och nästan koniskt avsmalnad mot det avtrubbade sista segmentet. Ving-, antenn-, mellanben- och sugtungslidor vanligen lika långa och nående till 4:de segmentets bakkant; alla dessa jämte övriga främre partier grovt rynkiga. Bakryggen och de första segmenten grovt rynkigt punkterade, de följande till och med det 8:de grovt punkterade; det 7:de och vanligen även det 8:de med rätt bred,

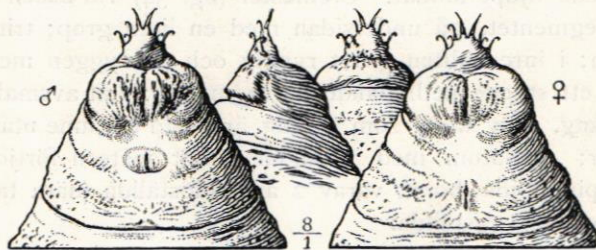


Fig. 36. *Eucosmia certata* HübN. — Puppans bakända.  
Teckn. av förf.

skarpt begränsad, blank bakkant; det 9:de utan egentlig skulptur. Cremaster (fig. 36) kort och bred, avsatt, under vid basen med en fördjupning; på ryggsidan vanligen i inre hälften rynkig med rynkorna något nedlöpande på segmentet,

som i framkanten saknar tänder; ytterst med tvänne grova, vid basen närstående, divergerande och vanligen något utåtböjda taggar, samt 6 i spetsen spiralböjda borst, varar 4 äro sidoställda och 2 ryggställda.

**Larentia variata** SCHIFF. ab. **obeliscata** HÜBN. — För larven till denna ab., vilken som bekant på senare tiden upptagits som egen art, angiver A. KOCH (Raupen und Schmetterlingskalender, Berlin 1908) *Pinus silvestris* som näringsväxt. Den 8:de juni 1915 (Blidö, Uppland) fann jag en larv på *Juniperus communis*. Som fullväxt var denna 18 mm. lång, tämligen tjock och till färgen grön. Sidobuklinjer och rygglinje grönvita, den senare delad av en mörkgrön linje. Buk-, sido- och sidorygglinier vitgröna med någon dragning i gult. Fötter gröna. Mundelar något rödbruna. Förpuppade sig den 10 juni. Puppen 12 mm. lång, med spånad fästad vid några av näringsväxtens barr, och fullkomligt med larvens färg och teckning, men analspetsen och dess beväpning svagt purpurfärgad. Kläckt den 24 juni (♀). Den avstrukna larvhuden smutsigt rödgrå, det tomma puppskalet smutsigt mjölkvitt.

**Larentia montanata** BRKH. — Av apotekare HERMAN SVENONIUS har jag emottagit för min samling ett exemplar ♂ av denna mycket vanliga art och av honom infångat vid Knutby i Uppland juni 1912. Det företer, som av vidstående avbildning (fig. 37) framgår, en synnerligen abnorm utveckling av analklaffarna.



Fig. 37. *Larentia montanata* BRKH.  
Först. 1/4. Förf. foto.

**Larentia nigrofasciaria** GOEZE. — Larven, vilken som bekant lever på törnrosbuskar, anträffades i början av juli 1914 i flera nästan fullvuxna exemplar (Blidö, Uppland). Den bekanta, bakom huvudet mycket breda, purpurbruna teckningen på ryggen försvann hos de kraftigare tecknade individerna vid tredje ledens bakkant, hos de svagare tecknade däremot redan vid andra ledens framkant. Hos de förra fortsatte de



båda bakre fotparens färg uppåt ryggen till en teckning liknande den å de främre lederna, samt det framför dem varande fotparets till ett jämbrett tvärband över ryggen. Hos de senare voro endast fotparen färgade. Mellanformer funnos.

**Asthena candidata** SCHIFF. — Fjärilen förekom synnerligen allmänt i slutet av juni 1915 (Yxlö, Uppland) i en hagmark, mycket rikt beväxt med hasselbuskar. Den tycktes företrädesvis under dagen vila på undersidan av nyssnämnda buskes blad.

**Tephroclystia sobrinata** HÜBN. — Larven är som bekant mycket vanlig på enbuskar i början av juni. Ur en del infångade nära fullväxta larver utkröpo parasitstekellarver (en ur varje), vilka fästade sina kokonger vid näringsväxtens barr. Dessa kokonger voro till form, storlek och teckning rätt lika med dem som erhållits ur ovannämnda larver till *Xylina furcifera* HUFN., dock med betydligt vitare grundfärg och på mitten tecknade med tvänne breda, djupt svarta och oregelbundet tandade tvärband, dessutom voro de båda ändarna av dem ävenledes svarta. Den 23 och 25 juni 1915 framkommo ur dessa kokonger parasitstekeln *Casinaria ichnogaster* GRAV.

Den 20 juli samma år framkom ur en puppa till denna fjärilsart parasitstekeln *Platylabus factor* WESM., förut känd från *Eupithecia minutata* och *E. absinthiaris* samt är ansedd som sällsynt (Blidö, Uppland).

**Boarmia ribeata** CLERCK. — En larv funnen på och uppfödd med *Juniperus communis*. Färgen grön, utan någon egentlig teckning. Förpuppad den 18 juni och fjärilen kläckt den 5 juli 1915 (Blidö, Uppland).

**Boarmia repandata** L. — För larven till denna fjäril uppgivas en hel del olika näringsväxter såsom: *Salix caprea*, *Carpinus*, *Ulmus*, *Betula* och andra lövträd, *Lonicera*, *Clematis*, *Genista* och *Vaccinium*. I början av juni 1915 fann jag (på Blidö, Uppland) flera larver på *Juniperus communis*, av vilken de med synnerlig förkärlek förtärde det späda, yttersta av årsskotten. Som bekant är ju denna larv mycket varierande till sitt utseende och ingen av mina larver överens-

stämde med den beskrivning som lämnats i »Nordens Fjärilar», och kan om dem svårligen lämnas annan uppgift än att de i otrolig grad till sitt utseende liknade de 2—3-åriga enkvis-tarnes bark och voro i fullständig saknad av några som helst längslinjer. Pupporna färdigbildade i mosslager mellan den 17 och 25 juni. Fjärilen kläckt den 3—10 juli.

**Boarmia jubata** THUNB. — Ett exemplar funnet den 19 juli 1913 (Svartsjölandet, Uppland).

**Gnophos sordaria** THUNB. — Fjärilen ( $\delta\delta$ ) förekom ej sällsynt i sumpig barrskogsmark i skymningen under de sista dagarna av juni 1915 (Blidö, Uppland).

**Ematurga atomaria** L. — Den 26 april 1914 (Stockholm) framkom ur en puppa parasitstekeln *Cratichneumon nigritarius* GRAV., förut känd från *Fidonia piniaria*, *Macaria lituraria*, *M. signaria*, *Trachea piniperda*, *Angerona prunaria*, *Eriogaster lanestris*, *Clost. reclusa*, *Tæniocampa miniosa*, *Plusia gamma*, *Pl. festucae*. Denna stekel är allmän på kontinenten, men hos oss sällsynt, åtminstone uppåt landet.

**Bupalus piniarius** L. — Den 9 maj 1914 framkom ur en puppa, funnen vid Stockholm, parasitstekeln *Heteropelma calcator* WESM., förut känd från *Panolis piniperda*, *Hylophila prasinana*, *Anarta myrtilli* och *Larentia variata*.

**Cossus cossus** L. — Den 6 juli 1912 fann jag på Svartsjölandet, Uppland, vid middagstiden och i fullt solsken en  $\delta$  och en  $\text{♀}$ , säkerligen stadda i kopulationsärenden. De sutto båda på en gårdsgårdstör,  $\text{♀}$  överst och  $\delta$  ett par centimeter nedanför, och fasthöllo sig vid stören med de två bakre benparen och med kroppen utstående i spetsig vinkel. Som de nu sutto den ena över den andra och med huvudet uppåt, liknade de på det mest förvillande sätt ett par avbrutna grenar; bakkroppen och framvingarnas spetsar med sina vattrade teckningar övergående i störens färg och form, brottytan förvillande härmad genom halskragens ljusgula bakkant, thorax gråbruna, bakåt vitaktiga färg samt svarta bakkant och bakryggens gulgrå. Sannolikt i förlitande på sin



skyddande förklädnad läto de icke det minsta oroa sig ens genom vidrörande.

**Comacla senex** HÜBN. — Fjärilen funnen av mig i blott ett enda exemplar i juli 1905 vid St. Skuggan, Stockholm. E. ORSTADIUS uppgiver den som allmän i Växjötrakten 1912 (Ent. Tidskr. 1915, p. 266).

**Spilosoma menthastri** ESP. — Ur puppa framkom d. 7 feb. 1916 (Blidö, Uppland) parasitstekeln *Hepiopelmus leucostigmus* GRAV. Denna stekelart är på kontinenten ej sällsynt, men är ej förut anträffad så pass nordligt och ej heller förut kläckt ur puppa till denna fjäril.

**Gnophria rubricollis** L. ab. **flavicollis** NEUBURG. Av prof. A. TULLGREN uppmärksamgjord på denna ab. har jag vid närmare undersökning i min samling funnit, att ett av exemplaren, en ♀, tillhör densamma (halskragen gul i stället för röd) och är av mig funnet på Svartsjölandet, Uppland, d. 15 juli 1911.

**Hepialus hecta** L. — I medio av juli 1908 (Väddö, Uppland) fann jag denna art under ett par kvällar flygande på ett mycket litet område, omkr. 50 kvm., i tät blandskogsmark, inne bland buskar och högt gräs. Flygtiden varade under högst tjugo minuter före solnedgången.

I anslutning till ovanstående<sup>1</sup> anser författaren att det skulle vara synnerligen värdefullt om innehavare av noctuid- och geometridpupp, kläckta eller döda, men framförallt *absolut säkert bestämda*, ville stå till tjänst med att antingen helt överlåta möjligen befintligt överflöd av sådana puppor, eller låta mig efter överenskommelse som lån få mottaga eventuellt i samlingar befintliga; ty, som sagts, stort material är av högsta betydelse, och måste jag därför lita till intresserades välvilja och blir dem i förväg ytterst förbundnen. Se i övrigt om detta i denna tidskrifts annonsavdelning!

<sup>1</sup> För fig. 10 och 11 hänvisas till denna tidskrift årg. 1914, p. 61, 63, och för fig. 13 årg. 1915, p. 22. Fig. 12 har medtagits som jämförelse till fig. 11.