

Lepidopterologiska anteckningar.

Av

David Ljungdahl.

Med 4 textbilder.

Som bekant, kommer larvens färgteckning mången gång till synes å puppan, sedan den nyss krängt av sig larvhuden,

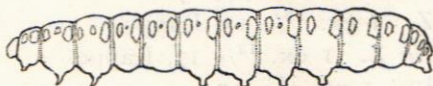


Fig. 1. *Parnassius apollo* L. Överst en schematiskt tecknad larv, därunder en puppa med kvarsittande larvskinn.

Tecknad av förf.

men den försvinner vanligen kort tid efteråt i den mån puppan mörknar. Hos en och annan arts puppor kvarstår dock larvteckningen förhållandevis oförändrad, icke blott under hela puppstadiet, utan är även synlig å det tomma puppskalet (väl representerad hos exempelvis *Larentia juniperata* L. i dess svartbruna puppform).

Vidstående fig. 1 visar den fullväxta larven och den nyss färdigbildade puppan till *Parnassius apollo* L. Teckningen utgör även ett exempel på, att man genom observation av fläckarnas plats kan hos puppan identifiera larvens främre segment.

Larven är schematiskt avbildad i naturlig storlek efter ett uppblåst preparat (andhål, behåring och andra detaljer avsiktligt utelämnade.) Genom denna konserveringsmetod av larverna bliva insänkningarna mellan segmenten något uttänjda. Detta har emellertid vid detta tillfälle varit rent av

till fördel för erhållande av en riktig uppfattning av fläckteckningarnas plats och form. Puppen (nägot förstorad) är tecknad efter ett levande exemplar inom den närmaste timmen efter det larvhuden avstrukits.

Sphinx ligustri L. — Ur puppa till denna art framkom i mars 1917 ett ovanligt ståtligt exemplar av parasitstekeln *Trogus exaltatorius* PANZ. Kroppslängden är drygt 30 mm.

Charæas graminis L. — Förutom den ej sällsynta var. *brunnea* LAMPA har jag dels ett exemplar ♀ ex larva (Blidö, Uppland 1916) av ab. *albineura* B., som ju anses såsom sällsynt; dels en synnerligen prydlig och typisk ♀ (Blidö, s. o. ¹⁰/_s 1917) av den enligt AURIVILLIUS förut endast i Västerbotten tagna ab. *albipunctata* LAMPA; vidare en vacker grågrön ♀ (Blidö, s. o. ¹⁰/_s 1916), som har alla de typiska fläckarna, men saknar den svarta skuggningen mellan ribborna och sannolikt bör räknas till var. *tricus-*

pis ESP. En ♂ från Svartsjölandet, Uppland (²²/₇ 1913) är mörkt brun med mittfältet nästan svart och utåt skarpt begränsat, ringfläcken är utdragen inemot vingroten i hela den vita bakre diskribbens längd. Till sist en ♂ (Blidö, s. o. ³/_s 1915), vilkens teckning (se vidstående fig. 2) är till största

delen utsuddad; framvingarna äro i yttre hälften monotont gråbruna och utan spår av pilfläckar eller annorlunda färgade ribbor; mittfältet obetydligt mörkskuggat; ringfläcken saknas; njurflecken, som är ljusare än grunden, framträder som ett skärformigt streck; den vita fläcken bakom njurflecken fortsätter utefter bakre diskribban i ett brett, otydligt begränsat streck. Denna form torde kunna kallas ab *manca*.

Epineuronia popularis F. — Denna fjärils ♂ flyger som bekant mot ljussken. Under många år och alltid omkring d. 17–20 aug. har den infunnit sig i stort antal när skymningen inträtt, slående mot fönsterrutorna och i rent av besvärande grad svärmande omkring i rummen. Nätterna hava varit mulna, kvava och fuktiga.



Fig. 2. *Charæas graminis* L. ab *manca* Auct. Något förstorad.
Foto A. TULLGREN.

Mamestra advena F. — Ur puppor kläcktes under senare delen av juli parasitstekeln *Ichneumon extensorius* L. ♂♂.

Mamestra tincta BRAHM. — Fjärilen var under 1916 mycket allmän på lockbete; men under 1917 kunde endast ett exemplar anträffas, varemot den unga larven i början av sept. förekom mycket allmänt på björk (Blidö, s. o.).

Mamestra nebulosa HUFN. — Ett ex. (♀) taget på lockbete d. 13 juli 1916 (Blidö, s. o.).

Mamestra dissimilis KNOCH. — Denna ytterst vanliga arts larv synes hava åtskilliga parasiter. I slutet av aug. 1916 insamlades vid ärtskörd på en åkertäppa ett 60-tal larver (Blidö, s. o.). Av dessa erhöles blott 15 puppor, av vilka 9 lämnade fjärilar. Värst voro larverna ansatta av parasitflugan *Bucentes cristata* F.¹ I stället för puppor fann jag på deras plats samlingar av denna flugarts kokonger till ett antal av omkring 30 för varje. På andra ställen fann jag kokonger, som lämnade parasitflugan *Exorista vulgaris* FALL. En av fjärilspupporna lämnade även sistnämnda fluga, som förskaffade sig utträde genom att avlägsna främre hälften av den ena sugtungslidan jämte nästan hela den angränsande frambenslidan. Ur trenne puppor erhöles 1 ♂ och 2 ♀♀ av parasitstekeln *Banchus volutatorius* L. Dess larv förfärdigade sin ej obekanta, blanka, kolsvarta, på mitten gördel-liket ansvällda, $12 \times 4 \frac{1}{2}$ mm. stora kokong. Kläckningstiden tyckes, att döma efter de i fångenskap uppfödda individerna, i det närmaste sammanfalla med fjärilens. Vid kläckningen utträder stekeln något på sidan om kokongens spets. Den är ej förut känd från detta värdjur. I Tyskland har den erhållits ur *Hadena porphyrea* ESP., i England ur en obestämd art *Dianthoecia* samt ur en annan, ej bestämd art. Sist bland parasiterna framkom ur sin kokong stekeln *Exetastes cinctipes* RETZ. ♂, ej förut kläckt ur denna art, men känd från de närstående *Mamestra brassicae* L., *M. oleracea* L. samt från *Retinia pinicolana* DBL., *Miana furuncula* HB. och *Evetria buoliana*.

¹ Parasitflugorna hava godhetsfullt bestämts av folkskolläraren herr O. RINGDAHL.

Mamestra contigua VILL. — Även ur denna arts puppa har jag, ungefär samtidigt som ur *M. advena* F., kläckt parasitstekeln *Ichneumon extensorius* L. ♂ (Blidö, s. o.).

Hadena monoglypha HUFN. — Ett exemplar (♂) ex larva tillhör ab. *intacta* PETERSEN; framvingarnas grundfärg entonigt brungrå, den ljusa fläcken nära bakhörnet saknas. En ♂ tagen på lockbete d. 13 juli 1916 tillhör ab. *infuscata* BUCHANAN—WHITE; mycket mörk, svartbrun, men alla teckningarna väl synliga (Blidö, Uppland).

Hadena sublustris ESP. — Fjärilen har under de senare åren varit ytterst allmän och förekommit ända till leda å lockbetet (Blidö, s. o.).

Hadena rurca F. — Bland ett 20-tal av ab. *alopecurus* ESP. ex pupa (Stockholm) tillhörde alla utom 2 formen *nigro-rubida* TUTT; framvingarna svartbruna.

Hyppa rectilinea ESP. — Tvänne ♀♀ anträffade på lockbete i medio av juli 1916 (Blidö, s. o.).

Petilampa arcuosa HAW. — Detta lilla, rätt oansenliga nattfly förekom mycket allmänt i medio av juli 1917 (Blidö, s. o. och invid Stockholm). Som bekant, är artens ♀ mera sällan anträffad, sannolikt beroende på dess undångömda levnadssätt samt på att nedanstående observation ej förut blivit gjord.

Tätt över de starrgräsbevuxna sumpängarna formligen svärmade ♂♂ i omkring tjugo minuters tid strax före solnedgången, men voro därefter som på ett trollslag försvunna. Vid ett närmare efterseende fann jag par efter par in copula sittande en bit upp på stråen. Blev de det minsta oroade, släppte de sig ned och försvunno djupt ned mellan tuvornas strån, därifrån de naturligtvis ej kunde upphämtas utan att skadas. Med största försiktighet krypande på knä och bit för bit granskande terrängen kunde jag dock med lätthet infånga ett 30-tal par på en halvtimme.

Alldeles samtidigt, på samma platser och förhållande sig alldeles liknande, flögo med fladdrande vingslag eller sutto på stråen, klippande med vingarna, i stort antal ♂♂ till den bräckligt byggda *Comacla senex* HB.

Prothymia viridaria CLERK. — Från Svartsjölandet, Uppland, har jag dels exemplar, där det purpurröda tvärbandet å framvingarna sammanflutit till ett med det likaledes purpurfärgade utkantsfaltet och ej ett spår av våglinjen synes; dels sådana med olivgrå grundfärg och något mörkare bandteckning i samma färg (ab. *cincta* TR.), dels sådana (♂, ♀) mera gråbruna, där så gott som alla teckningar saknas, ab. *fusca* TUTT (= ab. *modesta* CAR.).

Plusia chrysitis L. — Många exemplar ex larva 1916 och 1917 (Stockholm), men ej mera än ett av huvudformen, alla de övriga tillhöra ab. *juncta* TUTT; en del av dessa senare ha dessutom metallbanden mera guldglänsande, ab. *aurea* HNE.

Plusia festucae L. — En ♂ på syrénblommor d. 19 juni 1917 (Blidö, s. o.).

Plusia pulchrina HAW. — Tvänne ♀♀ ex larva (Stockholm) i slutet av juli 1917 samt en ♂ av ab. *percontatrix* AUR. på syrénblommor i slutet av juni 1914 (Blidö, s. o.).

Plusia iota L. — Många exemplar infångade på en glasveranda i skymningen d. 28 juni 1914, däribland en ♀ av ab. *percontationis* TR.

Acidalia aversata L. — Ett exemplar av ab. *aurata* FUCHS., vingarna med ockragul grundfärg, har jag infångat i början av juli 1907 vid Fundbo, Uppland.

Lygris populata L. — SPULER, »Die Schmetterlinge, Europas», Stuttgart 1910, som i många fall lämnar synnerligen utförliga larvbeskrivningar, har för denna arts larv en tämligen knapphändig sådan, såsom följer: » . . . hellgrün oder braun mit einer rotbraunen zu Flecken erweiterten Rückenlinie».

Genom uppfödande av ett flertal larver (Blidö, s. o.) har jag funnit nedanstående utökning kunna göras. Larven är långsträckt, trind, till färgen svartgrå—brungrå—gulgrön. 2:dra leden hos den mörka formen med ett svart, ibland baktill ljuskantat tvärband, från vilket ett likaledes svart långsband sträcker sig fram över 1:sta leden, varpå det delar sig i tvänne grenar, som nedlöpa över det smutsigt gråbruna,

brunprickiga huvudets båda halvklot. Lederna (3) 4—9 (10) på ryggen i främre hälften med en av den här tydliga rygglinjen delad vitaktig fläck, som i en spets inskjuter på framför varande led. Sidolinjen blott synlig som en långsträckt ljus fläck å främre hälften av de mittre lederna samt som en skarp, ljus linje utefter sista fotparet. Buklinjen bred, vit, delad av en fin mörk linje. Analpartiet och fötterna svagt brunaktiga. Andhälen ljust smutsbruna, liksom de vitaktiga med ett ljust hår försedda punktvårtorna, svartkantade. Den ljusa formen har så gott som alla dessa teckningar, men de äro vanligen purpurbruna och betydligt svagare. Huvudet glugrönt.

Om puppan nämner SPULER intet. Förpuppningen synes ske inom en glesmaskig spånad å näringsväxten eller i ytan av mossan. Puppan är 12—13 mm. lång, trind, matt köttfärgad—gråbrun—ockragul, brunprickig och med skarpt framträdande mörkbrun rygg- och buklinje, den förra sträckande sig från huvudet till sista segmentet, mellanryggen baktill mörkt brun. Segmenten på sidorna med mörkbruna fläckar. Det sista jämte cremaster och dess beväpning brunröda.

Lygris testata L. — Ur en fullväxt larv framkom i medio av aug. en parasitstekellarv, som förfärdigade en matt, gråbrun, vackert oval kokong, $6\frac{1}{2} \times 3$ mm. Ur denna kläcktes efter övervintring stekeln *Campoplex remotus* FRST. ♂, för vilken rätt vanliga art hittills blott ett värdjur är känt, nämligen *Larentia truncata* HUFN. (THOMS. Op. Ent., p. 1089).

Ur en puppa till *L. testata* kläcktes d. 28 aug. parasitstekeln *Platylabus dolorosus* WSM. ♀ (för båda fynden Blidö, s. o.).

Larentia juniperata L. — Ur en fullväxt larv framkom en parasitstekellarv, som d. 14 aug. lämnade en stekel av *Nepiera*. sp. ♀. En del *juniperata*-larver lämnade parasitstekellarver, som förfärdigade gula kokonger av omkring $3\frac{1}{2} \times 1\frac{1}{4}$ mm:s storlek, vilka fästades vid barren eller lågo fritt på mosslagret i larvburken. Ur dessa kläcktes mellan d. 20 och 31 aug. stekeln *Microgaster calceatus* HAL. ♂♂ (för båda fynden Blidö, s. o.).

Larentia truncata HUFN. — I överensstämmelse med vad som ovan anmärktes för *Lygris populata*, kan följande tillägg i larvbeskrivningen göras: Larven är på sidorygglinjens plats oregelbundet valkformigt upphöjd; huvudet grönt, borstigt; analutskotten svagt lilasfärgade; oroad hoprullar sig larven spiralformigt.

Puppan, som vilar på mossan eller mellan näringsväxtens blad, är 10—12 mm. lång, långsträckt cylindrisk, mattgrön, utefter ryggen ofta med brungul anstrykning; en liten fläck på yttersta spetsen av framryggens sidor samt sista segmentet jämte cremaster och dess beväpning purpurbruna; vinglidorna mörkgröna med blått skimmer. Det tomma puppskalet smutsigt mjölkvitt — smutsgulbrunt (Blidö, s. o.).

Larentia bilineata L. — Å larven har jag gjort följande från förut befintliga beskrivningar något avvikande observationer: Lederna 4—8 på sidobuklinjens plats med en svartbrun fläck invid fram- och bakkanten; leden 9 med blott en dylik i framkanten. Huvud och bröstfötter gröngrå. Andhålen gulaktiga (Blidö, s. o.).

Larentia cucullata HUFN. — Av flera på sensommaren insamlade larver gick blott en i puppa; de förfärdigade dock alla åt sig en seg hylsa, som vid en senare undersökning visade sig innehålla en långsträckt cylindrisk, blank, rödbrun kokong, $9 \frac{1}{4} \times 2 \frac{1}{3}$ mm. Ur dessa framkom samtidigt med fjärilens kläckning (mitten av februari) parasitstekeln *Cryptopimpla errabunda* GRAV. ♂♂. Den 1 juli s. å. framkom ur en kvarvarande kokong en ♀ av samma art. Denna stekel, som egentligen är mellaneuropeisk, är endast en gång, och då som imago, förut funnen i Sverige (Skåne) av THOMSON. Något värdjur är veterligen ej förut känt. (Blidö, s. o.)

Larentia silaceata HÜBN. — Imago (♀) infångad d. 19 juni 1917 (Blidö, s. o.).

Tephroclystia sobrinata HÜBN. — Larven är av något växlande färg, vanligen grön; rygglinjen mörkare grön - brungrön, på mitten av lederna 3—9 ofta omgiven av en brunröd fläck; mer eller mindre skarpt framträdande grönvit sido-

rygglinje och vit sidolinje, vilken senare ej når fram över de tre första lederna. Huvud och fötter gröna—grönbruna. Analplåten purpurfärgad, Andhålen rödbruna, svagt ljuskantade.

Ellopia prosapiaria L. — Larv infångad med slaghåv på blåbärsris (med sannolikhet på väg till förpuppningsplats). Den var ovan ljust terracotta-färgad, spräcklig, med mörkare, brunaktig rygglinje, samt på ryggen ljusbruna vinklar med spetsarna bakåtriktade. Undertill gulgrön. 8:de leden med antydning till fotpar. Punkt-vårtorna av kroppens färg, bärande ett svart hår. Andhålen ljusbruna, svartkantade. Huvudet grönaktigt, brunprickigt och med bruna munderlar.

Crocallis elinguaris L. — Imago (♀) ex larva 1916. Detta exemplar (vidstående fig. 3, B) avviker från huvudformen (fig. 3, A) särskilt genom mittfältets utseende; i sin helhet är detta betydligt

smalare, dess yttre begränsning utgår vinkelrätt från framkanten och går efter utbuktningen vid ribban 5 i en rät linje mot bakkanten, där den i en liten båge förenar sig med den inre gränslinjen strax innan bakkanten uppnåtts. Mittfältets största bredd ligger mitt för den yttre gränslinjens utbuktning och ej, såsom hos huvudformen, invid framkanten. Diskfläcken är belägen betydligt närmare mittfältets utsida. (Blidö, s. o.)

I det stora Seitz'ska verket upptages en form med namnet *ab. trapezaria* B., vilket namn ju anger mittfältets form, men någon sådan form, som ovan beskrivits, finnes ej an-

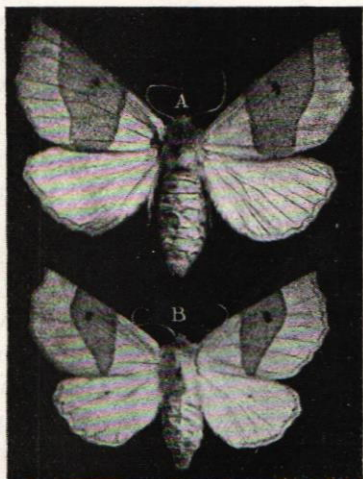


Fig. 3. *Crocallis elinguaris* L.
A. Huvudformen. B. *ab. obviaria*
Auct. Något förstord.

Foto A. TULLGREN.

given; jag vågar därför, med anledning av de båda tvärlinjernas sammanträffande, kalla densamma ab. *obviaria*.

Biston hirtarius CLERCK. — Pupporna synas icke rätt väl trivas med, att efter någon tids frysnings inflyttas på varmare plats i och för drivning. Under några år har detta försökts, men alltjämt med samma dåliga resultat, de ha ömkligen dött under de följande månaderna. En del ha varit vid liv ända tills i november, således i mer än ett år efter förpuppningen. En ♀ kläcktes dock så pass sent som d. 22:a juli, men var oförmögen att utveckla sina vingar.

Boarmia cinctaria SCHIFF. — En i sitt slag egenartad missbildning visar ett av mig d. 9 maj 1917 (Stockholm) infångat exemplar (♂), fig. 4.

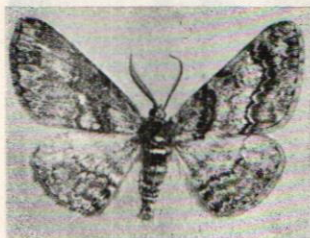


Fig. 4. *Boarmia cinctaria* SHIFF.
Något förstord.
Foto A. TULLGREN.

I övrigt stort och välbildat, har det fått den vänstra framvingens teckning högst betydligt förryckt. Vid en jämförelse med den typiskt tecknade högervingen ses, att den dubbla inre tvärlinjen utgår från något så när rätt plats vid bakkanten, men blir framåt otydlig; den yttre, till en början typiskt dubbel, utgår däremot närmare bakkantens mitt, men

fortsätter därefter enkel och utan några större bukter rakt över diskfläcken mot framkanten. Fältet mellan de båda tvärlinjerna är till större delen mörkskuggat, och av dess å högervingen ljusgrå färg återstår blott en fläck mellan bakre diskribban och bakkanten. Våglinjen befinner sig ej heller riktigt på sin plats, är skarpare framträdande och har ett något olika förlopp samt är på insidan brett brunskuggad. Genom yttre tvärlinjens förskjutning har yttre mellanfältet blivit lika brett som mittfältet. De klart och normalt tecknade bakvingarna äro varandra fullkomligt lika.

Gnophos myrtillata THUNBG. — Pappan anträffades ej sällsynt under moss-lagret på stenar i morasig hagmark under första hälften av juli 1916 (Blidö, s. o.). Kläckningstiden inföll mellan d. 12 och 25 juli. Av de funna pupporna

lämnade fjärdedelen parasitsteklar av arterna *Pimpla arctica* ZETT. ♀♀ och *Ichneumon captorius* THOMS. ♂♂, och sammanföll dessas kläckningstid med fjärlilens.

Thamnonoma brunneata THUNBG. — SPULER (som ovan) meddelar om larven följande: » . . . violetterötlich mit grüner Mittellinie und solchen Subdorsalen, welche hell gesäumt sind. Der Seitenstreif gelblich.» Mina observationer hava givit till resultat, att larvens färg varierar mellan violettsvart—brunviolett; ovan är den tecknad med flera mer eller mindre sammanhängande ljusa långslinjer, av vilka den närmast ryggbandet varande vanligen är tydligast; rygglinjen är, då den finnes, av nyssnämnda långslinjers färg och utseende; sidolinjen är rätt bred och vanligen tydlig, marmorerad i vitt och gult. Alla dessa teckningar kunna ibland vara så svaga, att larven gör intryck av att vara enfärgad. Utefter den betydligt ljusare, rödvioletta buksidans mitt löpa dock alltid trenne ljusa långslinjer. Punktvårtorna av kroppens färg, bärande ett fint, kort hår. Andhålen brunvioletta, mörkkantade. Huvudet spräckligt och liksom fötterna av kroppens färg (Blidö, s. o.).

* * *

D:r ABRAHAM ROMAN har med samma intresse och välvillighet som förut både bestämt här omnämnda parasitsteklar och lämnat uppgifter om dem, för vilket tillmötesgående jag passar på att även här tacka honom.