

Boet av *Anchistrocerus claripennis* Thoms.

Av

O. Lundblad.

I augusti 1917 upptäckte jag under min vistelse på landet i närheten av Skofjärden (Vassunda socken), huru en bikaksartad bobyggnad uppstått på baksidan av en på väggen i mitt rum hängande tavla. Boet var fastsmetat på den grå pappen, vilken täckte tavlans baksida, samt berörde även väggen, dit avståndet från pappen var ungefär 8 mm. Då jag icke varseblev någon insekt flygande till eller från boet, kunde jag icke bilda mig någon säker mening om byggmästaren. Boet hemtogs emellertid till Upsala i och för observation. I varje cell låg en fullvuxen larv, varav några uttogos för konservering. De flesta kvarlämnades i sitt ursprungliga läge, och boet inställdes i varmt rum. I maj 1918 utkläcktes en mängd getingar — de flesta på en och samma dag — tillhörande ovanstående art. Sedan det första exemplaret framkommit, satte jag boet i solen; ett starkt surrande förmärktes snart från den ena cellen efter den andra, och så småningom visade sig getingarna i de hål, som de gnagde i den vita kokonghinnan för att bli fria.

Själva kläckningsproceduren är ett rätt kritiskt ögonblick, på så sätt nämligen, att stark insolation verkar ofördelaktigt eller rent av dödande på de ännu inom kokongen inneslutna getingarna. Tydligen blir hettan i så fall för stark och lufttillgången otillräcklig för den häftiga andningen. Vid kläckningen är det således av vikt, att ej sätta boet i direkt solljus, var-

ken före ellet vid själva kläckningen.¹ Placeras dock kokongerna i dylik stark belysning och värme, förmärkes genast, så framt utvecklingen fortskridit så långt, att getingarna ligga färdiga inom kokongerna, endast väntande på det rätta ögonblicket att krypa ut (och härför väljas just soliga och vackra dagar), ett ganska starkt rassel vid getingarnas häftiga rörelser, och snart ha de flesta genombitit kokongerna

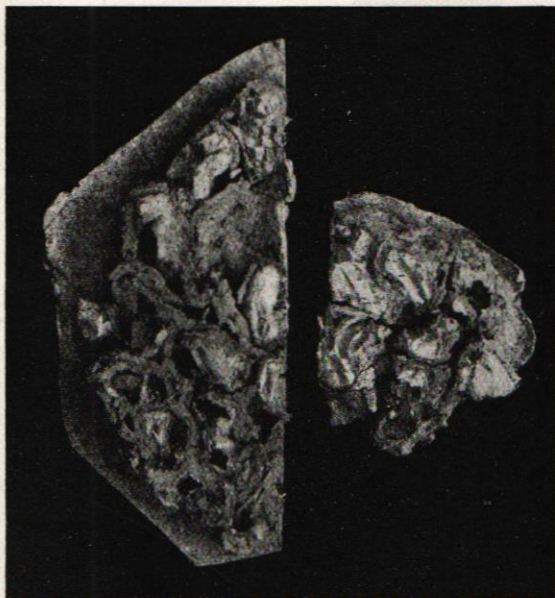


Fig. 1. Bo av *Anchistrocerus claripennis*. — Naturlig storlek

och krupit ut. De, som ej hunnit med detta, innan hettan genom den direkta belysningen gjort sig alltför starkt gällande, gå ofelbart under inne i cellerna inom loppet av några minuter.

Boet av *A. claripennis* THOMS. är mig veterligen ej bekant, något som f. ö. gäller åtskilliga av våra solitära getingar, vilkas intressanta levnadsförhållanden dock i många avseenden vore värda att närmare lära känna.

¹ I naturen torde denna risk ej förefinnas eller i varje fall vara minimal, enär stekeln naturligtvis alltid väljer för den gynnsamma boplatser.

För några år sedan (1907) beskrevs i Ent. Tidskrift av D:r ABR. ROMAN det av honom påträffade boet av *A. ovi-ventris* WESM. Detta bo har sedermera även träffats på andra ställen. Så t. ex. beskriver WESENBERG-LUND, hur han funnit det i Danmark. Denna art bygger fritt belägna bon, fästade på stenar, och enligt uppgift synnerligen hårda och fast byggda. Ävenledes i Ent.

Tidskrift (1917) beskriver F. NORDSTRÖM boet av *A. parietinus* L., som han funnit i håligheten i trådrullar. Huruvida det av NORDSTRÖM funna bobyggnadssättet, vilket i naturen väl torde motsvaras av bobyggnad i urholkade *Rubus*-stjälkar etc., representerar det för *parietinus* typiska, kan ju ej utan vidare anses säkert. Vidare är också tänkbart, att arten ifråga bygger på flera olika sätt, något som ju gäller vissa andra *Anchistrocerus*-arter, t. ex. den även hos oss ej så sällsynta *callosus* THOMS.

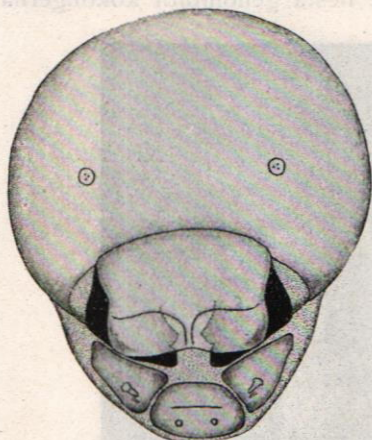


Fig. 2. *Anchistrocerus claripennis*. Larvens huvudkapsel, sedd framifrån, jämte mundelar. — Mandibler svarta, mjuka delar prickade.

Detsamma, som nyss sades, gäller även det av mig funna boet av *A. claripennis*. Som synes av den bifogade fotografien (fig. 1), äro de av lera uppförda cellerna till formen ovala, ehuru oregelbundna, samt stötande till varandra i en enskiktad kaka. Ehuru i ifrågavarande fall boet, i enlighet med det till buds stående rummets dimensioner, antog formen av en cellkaka, är det ju möjligt, att i andra fall en annan arkitekturplan kan väljas. — Lerväggarna äro ej särdeles fasta, utan låta sig mycket lätt söndersmulas mellan fingrarna. Invändigt äro cellerna tapetserade med en silvervit hinna: den egentliga kokongen. Å bilden synes denna i de flesta cellerna liggande blottad, och på vissa ställen märkes genom brottet efter den utkrupna stekeln.

Om provianteringen kan jag naturligtvis ej meddela nå-

got. Däremot bifogar jag en avbildning av larven (fig. 2), och hänvisar jag till denna rörande huvudets byggnad. De särskilda mundelarna har jag ej avbildat eller närmare undersökt, enär detta uteslutande skulle äga intresse vid en jämförelse med närstående larvformer, något, som jag dock icke varit i tillfälle att företaga.