

## Smärre meddelanden och notiser.

Ett osvikligt särmärke mellan honorna av våra båda **Brephosarter**. — I Ent. Tidskr. 1915, pag. 24 gjorde under-tecknad ett försök att åstadkomma en nöjaktig beskrivning för särskiljande av de båda varandra relativt lika honorna av *Bre-*

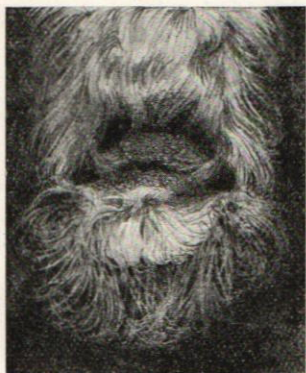


Fig. 1. *Brephos parthenias* L. ♀. Bakre hälften av abdomen, sedd från undersidan. Lin. först. 10 ggr. Teckn. av förf.

*phos parthenias* L. och *B. nothum* Hb. Beskrivningen understöddes av fotografier efter naturen samt var uteslutande åstadkommen genom jämförelse av vingarnas teckning. På grund av bristande tid har ej förr än nu kunnat meddelas, att jag senare funnit ett med säkerhet osvikligt och lätt skönjbart särmärke mellan dessa arters honor.

Tvänne av de bakre abdominalsegmenten äro på undersidan hos *B. parthenias* L. försedda med en beklädnad, som till sin karaktär betydligt avviker från den övriga, vilken som bekant består av särdeles långa hår. Nyssnämnda beklädnad består av långa, smala, kilformiga fjäll, som i sin yttre breda ända äro omböjda. Fig. 1 torde trots sitt

groteska utseende lämna en god föreställning om deras plats; figuren visar bakre hälften av abdomen sedd från undersidan. Fjällen stå ytterst tätt packade och te sig för blotta ögat eller med lupp såsom varande svarta med guldfärgade spetsar; vid genombelysning synas de ljusst gulbruna. Fig. 2 visar en del avskrapade mer eller mindre hela sådana fjäll, förstörade 50 ggr lineärt. På bilden har dessutom kommit med några av de långa håren samt ett och annat vingfjäll.

Honan av *B. nothum* Hb. saknar denna egenartade beklädnad.

Stockholm i april 1919.

D. Ljungdahl.

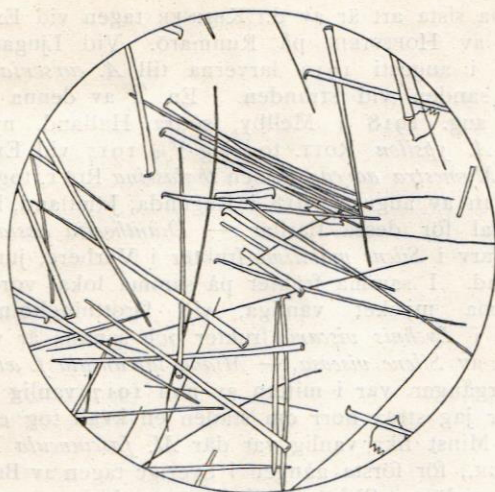


Fig. 2. Fjäll från undersidan av ett av de bakre abdominalsegmenten hos ♀ till *Brephos parthenias* L.  
Lin. först. 50 ggr. Teckn. av förf.

**Fjärilfynd.** — Härmed en del fynd av mer eller mindre sällsynta fjärilar, ävensom nya lokaler för en del vanligare arter, varigenom nordgränsen i vårt land höjes för flera av dem. Då ej annan upplysning lämnas, äro fynden gjorda av undertecknad.

Av *Cerura bicuspis* BKH. togs 1919 en larv på björk vid Jakobsberg, Södermanland. Av *Pheosia tremula* CL. togs en larv i Boden i aug. 1918; samtidigt togos där även larver till *Notodonta dromedarius* L., på *Betula nana*. *Not. trepida* ESP. och *Lemonia dumi* L. fann jag som larver vid Drottningholm 1917, förpuppade sig  $^{30}/7$ , resp.  $^{21}/7$ ; *dumi* är även tagen på Runmarö, av HOFFSTEIN,  $^{4}/10$  1895. En annan av HOFFSTEIN 1894 på Runmarö tagen fjäril är *Drepana curvatula* BKH.

*Acronycta leporina* L. och *megacephala* F. voro i Boden 1918 ej ovanliga i larvstadiet. Av *A. alni* L. tog jag en larv på ros vid Drottningholm 1917; förpuppning  $^{15}/8$ . — *Agrotis polygona* F. togs 1894 på Runmarö av HOFFSTEIN. *A. subrosea* STPH. har jag funnit som larv på Vakö myr i sydligaste Småland, vid Enskede strax söder om Stockholm och på Ingarö i Stockholms skärgård. Larven äter helst *Vaccinium uliginosum*, men även *myrtillus*, *Ledum*, *Salix* och *Calluna*. *A. stigmatica* HB. har fil. kand. MALAISE tagit på Resarö, Stockholms skärgård. *A. dahlia* HB. och *depuncta* L. voro tämligen allmänna i första hälften av augusti 1917 vid Drottningholm; där togs även  $^{18}/8$  en ♀ av *A. griseascens*