

Våra *Apamea*-arter.

Av

Einar Wahlgren.

Av släktet *Apamea* TR. (= *Hydroecia* p. p.) har hittills endast en svensk art varit med säkerhet känd, den »allbekanta» *A. nictitans* BKH., vartill kommer en uppgift om *A. lucens* FRR, som tills vidare dock får anses en smula osäker.

Ehuru *lucens* beskrevs redan vid mitten av förra århundradet (1845), fick den först i början av 1900 talet sin arträtt fullt erkänd, och ännu för REBEL (1910) gäller den blott som en aberration (eller varietet) av *nictitans*. År 1888 beskrev TUTT i »Entomologist» en ny varietet av *nictitans*, som han kallade *paludis*, och 1891 (*The British Noctuae*, I) är han med »the marvellous critical instinct which Tutt had in such matters» fullt på det klara med, att *nictitans*, *lucens* och *paludis* äro fullt självständiga former. Om något tvivel ännu kunde råda angående dessa tre formers arträtt, skingrades detta fullständigt 1909, då PIERCE i sitt utmärkta arbete över »The genitalia of the group Noctuidæ of the Lepidoptera of the British islands» genom avbildning av de tre arternas hanliga kopulationsorgan till full evidens visade dem vara väl skilda. I samma arbete beskrevs och avbildades även kopulationsorganet hos den av BURROWS året förut upptäckta *A. crinansensis*, som ävenledes hör till *nictitans*-gruppen. Sedermera har det visat sig, att utom dessa fyra europeiska arter även åtskilliga asiatiska och amerikanska dolt sig under *nictitans*' förklädnad.

När jag för någon tid sedan tog mig före att närmare granska mina förmenta *nictitans*-hanar och Centralanstaltens för jordbruksförsök dubletter av samma »art», som av prof.

TULLGREN godhetsfullt ställts till min disposition, befanns det, att ett fåtal individ voro den äkta *nictitans*, medan flertalet utgjordes av *paludis* och ett par stycken tillhörde *crinanensis*.

Då det är av insektgeografisk betydelse, att dessa arter, som icke kunna med säkerhet bestämmas endast på färgen, icke framgent få figurera som en odifferentierad massa, har jag härmed velat fästa våra entomologers uppmärksamhet på saken. Med hjälp av nedan givna beskrivningar och de fotografier av hanarnas sidoklaffar, som prof. TULLGREN haft vänligheten taga efter mina preparat, torde det heller icke vara någon svårighet att identifiera vare sig äldre eller kom-



Fig. 1. Vänstra sidoklaffen hos *Apamea nictitans* BKH.

mande fynd. De, som önska taga kännedom om fullständigare avbildningar och beskrivningar av hithörande arters hanorgan, hänvisas till PIERCE's ovan nämnda arbete (Liverpool 1909) eller BURROWS, »On the *nictitans* Group of the genus *Hydroecia*» (Trans. Ent. Soc. London, årg. 1911, utg. 1912) eller PETERSEN, »Die Formen der *Hydroecia nictitans* BKH.-Gruppe» (Horæ Soc. Ent. Ross., bd 41, 1914). I de båda sista arbetena finnas även avbildningar, som möjliggöra ett åtskiljande av honorna. I det följande följes den terminologi för sidoklaffarnas delar, som användes av BURROWS och PETERSEN.

A. *nictitans* BKH.

Här som i det följande beskrivas endast de viktigaste delarna av det lättast iakttagbara partiet av hanorganet, sido-

klaffen, valveln, *valva* (Fig. 1). Den enklaste metoden för dess undersökning är att, sedan man med en mjuk pänsel avborstat största delen av analtofsarnas hår, med en fin pincett på det *torra* exemplaret lösbryta vaveln så *långt in* som möjligt och därefter undersöka den i en droppe xylol. Vill man bevara preparatet, överföres det därefter direkt i kanadabalsam.

Sidoklaffen är hos denna art i sin bakersta, utbredda del, den s. k. *cucullus*, snett yxlik eller något plogbillformad med både övre och nedre hörnet, *analphörnet*, elliptiskt avrundade. Längs själva bakkanten av *cucullus* löper på valvelns insida från övre hörnet till knappt $\frac{2}{3}$ av kantens längd en regelbunden rad av bakåtriktade borst, *corona*, och de där innanför belägna, mera oregelbundet placerade borsten nå från *analphörnet* av *cucullus* långt över mitten fram emot övre hörnet. Den på valvelns insida sittande, starkt kitiniserade och på bilderna därför mörka haken, *harpe*, är 2-grenad; dess övre gren är kortare än den undre, som även denna, i jämförelse med fallet hos de två följande arterna, är kort.

De ex. av denna art jag sett tillhöra samtliga den rödbruna och med vit njurfläck försedda färgvariationen, som betraktas såsom typformen. Exemplaren äro från Centralanstaltens samling och härstamma sannolikt från Stockholms-trakten; ett ex. är etiketterat Rådmansö (Uppl.) $\frac{22}{8}$ 1885 och taget av MEVES. Dess vingbredd är 30 mm.

A. *paludis* TUTT.

En blick på bilden (Fig. 2) visar genast sidoklaffens stora olikhet mot den föregående. *Cucullus* är här betydligt bredare, yxlik, med mindre sned och starkt svängd egg; dess övre hörn är mera rundat, *analphörnet* starkare tillspetsat. *Coronan* räcker blott till utkantens mitt. De inre oregelbundna borsten nå från *analphörnet* till eller förbi mitten av *cucullus*. Starkt avvikande är *harpe*. Dess övre gren är likasom hos *nictitans* jämförelsevis kort, den bakre grenen däremot mycket smärtare och längre. PETERSEN anger i sin analytiska tabell,

att denna gren skall nå långt utanför valvelns underkant, såsom också synes av bilden. Det förtjänar måhända anmärkas, att detta dock endast gäller för *preparaten*. I sitt naturliga läge, i torrt tillstånd, ligger denna gren helt innanför valveln med spetsen riktad mot anahörnet och med sin böjning slutet till valvelns konkava insida. På PETERSEN's avbildning (tavl., fig. 3) är denna gren också kortare och rakare än den synes på här meddelade reproduktion, som mera överensstämmer med PIERCE's och BURROWS' bilder. Den övre grenen av *harpe* är också på bilden ovanligt lång, i regel är den kortare.

Arten synes, om jag tors döma av det fåtaliga material



Fig. 2. Högra sidoklaffen hos *Apamea paludis* TUTT.

jag undersökt, vara betydligt allmännare än den föregående. Detsamma är fallet även i England och Estland. Jag känner den från Skärälid (juni) och Vånga socken i Skåne, på senare stället tagen av dr AMMITZBÖLL ($16/7$, $25/7$) samt från Experimentalfältet, där jag $4/7$ — $7/8$ 1918 fångade något över ett dussin ex., som samtliga visat sig vara *paludis*. En ♀ från Älvdalen i Dalarne (VESTERLUND) hör sannolikt också hit.

Vingbredden växlar hos de ex. jag sett från 28 till 35 mm. Färgen är ytterst variabel. Utom typformen, vars grundfärg av TUTT beskrives såsom »pale ochreous yellow», och som har vit njurfläck, och av vilken även förekommer en variant med gul njurfläck, ab. *paludis-flava* TUTT, har jag sett ab. *intermedia-alba* TUTT med »darker ochreous» grundfärg och vit njurfläck och dess variant med gul njurfläck, ab. *intermedia-*

flava TUTT, ab. *brunnea* TUTT med »deep brownish ground colour», likaledes i de båda varianterna *brunnea-alba* TUTT och *brunnea-flava* TUTT, samt ab. *grisea* TUTT med »greyish» grundfärg, den senare endast i den gulfläckiga varianten, *grisea-flava* TUTT. — TUTT skriver i alla dessa fall *-flavo*, *-albo*, vilket jag här i enlighet med nomenklaturreglerna har dristat mig att »emendera» till resp. *flava*, *-alba*.

Arten är enligt PETERSEN utbredd från England över Mellaneuropa och Irkutsk till Kamtsjatka och från Kaukasus över Tian-sjan och Mongoliet till Vladivostok och Sachalin.

A. *lucens* FRR.

Ehuru jag icke sett denna art, vill jag dock nämna, huru den på sidoklaffarnas utseende kan åtskiljas från den föregående, då det är rätt sannolikt, att den skall träffas i Sverige, och måhända redan har blivit anträffad av MEVES i Uppland och Södermanland. MEVES (Lepidopterologiska anteckningar. Ent. tidskr. 1914) uppgiver nämligen från dessa provinser såsom *lucens* en storm form (minst 34 mm) med betydligt bredare bilformiga valvler än hos *nictitans*. Det kan mycket väl vara denna art, men fullt säkert kan detta endast avgöras genom en noggrannare undersökning av kopulationsorganet, då, såsom vi ovan sett, även *paludis* uppnår denna storlek, och den korta karakteristiken av valvlernas utseende lika bra passar på *paludis*.

Valvlerna hos *lucens* äro emellertid mycket lika dem hos *paludis*; liksom hos denna är cucullus brett yxlik med svängd egg, dock är utkanten något mera sned, anahörnet spetsigare, coronan når $\frac{3}{4}$ av utkantens längd från övre hörnet, och de starkare borsten därinnanför äro inskränkta till anahörnet och nå ej fram till mitten av cucullus som hos *paludis*. Vidare är den undre grenen av harpe ännu längre och når ett stycke förbi anahörnet.

Enligt PETERSEN är *lucens* känd från England, Tyskland, Estland, Ryssland samt från Amurområdet.

A. crinanensis BURR.

Medan *paludis* och *lucens* äro varandra mycket lika, är denna art lätt skild från alla de föregående. Cucullus (Fig. 3) är här starkt sned, mindre yxlik och mera lik en plogbill eller profilen av en hov, med spetsigare övre hörn och mera rundat anahörn. Corona när blott $\frac{1}{4}$ av utkantens längd, och de innanför belägna långa håren bekläda nästan hela insidan av cucullus. Vad som emellertid mest karakteriserar arten, är att fri harpe saknas, medan i stället den på insidan av valveln från anahörnet till basen av fram-

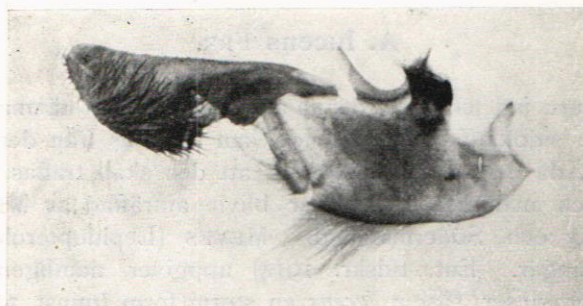


Fig. 3. Vänstra sidoklaffen hos *Apamea crinanensis* BURR.

kanten löpande listen är försedd med en starkt kitiniserad, halvcirkelformig eller något triangulär, utskjutande flik.

Av arten har jag blott sett 2 ex., en ♂ från Skäralid (juli) och en från Älvdalen, tagen av jägmästaren O. VESTERLUND. Medan *paludis* och *lucens* ofta äro större arter, ehuru, som ovan synes, åtminstone av den förra även små individer finnas, är *crinanensis*, likasom i allmänhet *nictitans*, en småväxt art. Mina båda ex. mäta 28 och 30 mm. De tillhöra båda huvudformerna, som av BURROWS beskrives såsom »bright red brown» med gul njurfläck.

Arten är enligt PETERSEN träffad i England, Tyskland, Estland, Bajkalområdet och Tian-sjan.

Malmö, april 1923.