

Oeciacus hirundinis JEN.

Svalans vägglus i Sverige.

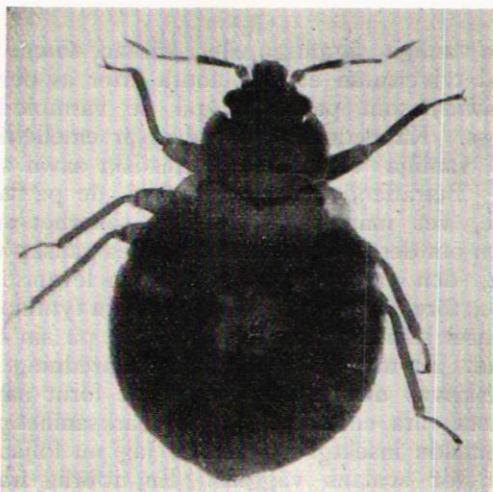
Av

N. A. KEMNER.

Utom den vanliga vägglusen eller skäkthan, *Cimex lectularius* L., äger vårt land tvivelsutan ett par andra arter av den lilla vägglusfamiljen *Cimicidae*, som parasitera på de varmblodiga ryggradsdjuren hos oss. Kännedomen om dem är emellertid, liksom beträffande den vanliga vägglusen, faunistiskt såväl som biologiskt mycket ringa. Beträffande ett par av dem, de på fladdermöss och duvor levande, vet man ännu icke med säkerhet om de finnas i vårt land, även om deras förekomst kan anses ganska viss. Rörande en annan art, den på svalor och i svalbon levande lilla *Oeciacus hirundinis* JEN., föreligger verkligen en enstaka fyndnotis, och exemplar i Riksmusei samlingar visa, att MEVES på sin tid funnit den i Södermanland. En mycket vidsträcktare utbredning kan emellertid tvivelsutan tillskrivas denna form liksom de förut nämnda arterna, och för att fästa våra entomologers uppmärksamhet på denna rätt mycket försummade insektgrupp lämnar jag nu följande notiser om nya fyndorter för svalans vägglus. En utförlig framställning av familjen i sin helhet med upplysningar om dess samtliga arter av O. M. REUTERS hand återfinnes i denna tidskrifts 34 årg. 1913, till vilken jag för litteratur och annat hänvisar.

Svalans vägglus har som sagt tvivelsutan en större utbredning i vårt land än vad som hittills är bekant, och med all sannolikhet torde den utgöra en ej så sällsynt följeslagare till sitt värddjur hussvalan och möjligen även — kanske dock mera sällsynt — till våra andra svalarter. Redan för 6 år sedan fick jag ett belägg för denna vägglus förekomst i Skåne, då en person 1919 sände mig ett par små vägglöss, som han påträffat i fönsterkarmen till sin bostad i Malmö. Huset ifråga hade många svalbon, och tydligen hade vägglössen från något av dem sökt sig in i bostaden genom fönsterspringorna. Obehaget upphörde emellertid snart, och någon närmare undersökning av fallet blev icke gjord, då jag förberedde min utländska resa och fick annat att tänka på. En undersökning av ett exemplar som bevarats har nu fastställt, att det verkligen rörde sig om den lilla *Oeciacus hirundinis*.

I år har min uppmärksamhet ånyo fästs på dessa djur, denna gång från en betydligt nordligare punkt i vårt land, nämligen från Älvkarleö i norra Uppland.¹ Redan för flera år sedan hade dessa små vägglöss kring svalbon observerats på denna plats av en läkare på orten. I år hade de uppträtt i mängd i och kring ett svalbo på en ingenjörsvilla, ett två våningars stenhus. I karmen till ett fönster under det enda svalboet på huset hade i dagbräckningen och skymningen varje dag i medio av juni visat sig ett flertal små ljusa vägglöss, som tydligen sökte sig väg in i huset. På väggen utanför fönstret och kring svalboet voro de ännu talrikare, och när



KEMNER photo.

Fig. 1. *Oeciacus hirundinis* JEN.

boet nedtogs visade det sig innehålla en stor mängd vägglöss, enligt ingenjörrens i fråga uppgifter ett par hundra stycken. Efter boets avlägsnande fortsatte de att visa sig i fönsterkarmen ännu en tid och upphörde totalt först i mitten av juli månad.

En undersökning av vägglusen ifråga har nu visat, att det åter rör sig om *Oeciacus hirundinis* JEN. och icke små individer av vanliga vägglusen, som här liksom i Malmö-fallet till en början miss-tänkts. Släktet *Oeciacus* skiljer sig från *Cimex* bl. a. genom den starka hårigheten samt genom prothorax' och antennernas form. Särskilt på antennerna äro dessa släkten lätta att särskilja, åtminstone när det gäller fullvuxna individer.

¹ I detta landskap synes denna vägglus även förut vara funnen, enligt vad ett par exemplar i Riksmusei samlingar synas visa. Exemplaren, som äro tre, sakna uppgift om insamlare och tid för insamlingen, men äro etiketterade Uppland.

Bild 1 ger en helfigur av det lilla ovanliga djuret, och bild 2 b visar dess antenn jämförd med vanliga vägglusens (bild 2 a).

Ett säkert kännetecken är vidare levnadssättet. Det föreligger ju visserligen uppgifter på att svalorna skola ha med vanliga vägglusens spridning att göra och således även kunna härbärgera denna parasit. Uppgiften måste emellertid tagas med försiktighet, då det icke fastställts, att det är vanliga vägglusen, och misstag ligga nära till hands. Alla närmare undersökta vägglöss hos svalan ha visat sig vara *Oeciacus hirundinis*, och parasiterandet hos denna fågel kan anses vara ett av dess kännetecken. Stundom förekommer *Oeciacus* däremot hos andra fågelarter, enligt REUTER (l. c.) har den funnits hos ladusvalan och — egenomligt nog — även hos back-svalan, vidare hos gråsparven, tornsvalan och t. o. m. hos någon uggleart.

REUTER förmodar, att denna vägglus även kan förekomma inomhus i bostäder och angripa människan med smärtsamma stygn. Han stödjer sig därvid på EVERS-MANN (l. c. p. 9), som i en rysk tidskrift, visserligen under annat namn omnämnt denna art som inomhusparasit i Kasan. Iakttagelserna från Malmö och Älvkarleö i vårt land synas i viss mån bekräfta dessa förhållanden, då de talrika vandrande svallössen, som observerades i fönsterkarmarna, faktiskt voro på väg in i bostäderna. Det är ju icke otänkbart att de, om de fått hållas, lärt sig hålla till godo med vad däri kunde vara att finna. Vägglössens förmåga att finna sig tillrätta i nya förhållanden är ju ökad. Det är ju dock ej heller otänkbart att invandringen enbart haft till mål att skaffa skyddade platser för övervintringen. Dessa vägglöss måste på grund av sitt levnadssätt vara inställda på att ligga den långa vintern över i dvala för att avvakta sina värddjurs återkomst följande vår, och förmodligen dölja sig en del därvid i springor i närheten av svalbona.



Fig. 2. a. Antenn av vanliga vägglusen (*Cimex lectularius* L.) 40 X. b. Antenn av svalans vägglus (*Oeciacus hirundinis* JEN.) 60 X.