

Om larven till *Pyrrhia umbra* HUFN. (Lepidopt.).

Av

KJELL ANDER.

Storfjärilarnas larver äro som bekant synnerligen otillfredsställande kända. Följande lilla uppsats torde därför vara av intresse och kan måhända rikta uppmärksamheten på denna del av lepidopterologien.

I sept. 1924 fann jag i Zoologiska institutionens trädgård trenne små larver, som genom en biologisk egenhet lätt drogo blicken till sig; de sutto nämligen uppe på blommor, den ena på en trädgårdsaster, de båda andra på lejongap, ätande av kronan eller fröhuset. De intogos och uppföddes samt beskrevos så noggrant som möjligt, och det är dessa anteckningar och teckningar, som här återgivas. Larverna voro snart fullvuxna och förpuppade sig. Då de i färgen varierade ej så litet, ville jag ej spritlägga något exemplar utan beslöt att se, om alla tillhörde samma art. Efter övervintring kläcktes de i juni 1925. Fjärilen var *Pyrrhia umbra* HUFN.

Beskrivning: Längd c:a 3,3 cm. Huvudet glänsande gulbrunt, ljusare eller mörkare (den ena larven var betydligt mörkare än de andra), ofläckat, försett med borsthår; ögon svartbruna. Kroppen cylindrisk, ej avplattad, ljust rödgrå eller svartgrå, å den ena ljusa exempl. var ryggen småvitfläckig. Rygglinjen dubbel, på de ljusare blott antydd, på det mörkare tydlig, vit; sidorygglinjen enkel, gulaktig, svagare resp. tydlig såsom föregående. Sidolinjens övre del vit, nedre mörkgul, ovan smalt svart begränsad (hos de ljusa) eller helt mörkgul (hos den mörka larven). Buken ljusare än ovasidan, hos det mörka individet vitgrå. Om detta har jag antecknat: fältet mellan rygg- och sidorygglinjerna vitmarmorerat, ben svarta, bukfötter på utsidan svarta. Fig. 1 a föreställer protorax med dess ryggteckning (nackskölden) å den ena ljusa larven; den andra hade den svarta teckningen än mindre, och den mörka larven hade hela nackskölden svart med fin, ljus mittlinje.

På ryggen fyra tydliga svarta prickvärtor, större på led II, bärande ljusa borsthår och ordnade på det hos noctuid-larver vanliga sättet. På sidan av varje segment fyra svarta värtor, vars

anordning framgår av fig. 1 b. Andhål små, mindre än vårtorna, nästan cirkelrunda, mörkbruna (se fig. 1 b). Även på den mörka larven voro håren ljusa; angående denna har jag antecknat, att andhålerna voro tydligt mindre än kringliggande vårtor; den svarta fläcken kring vårtpunkten varierar tydligt i storlek, varigenom »vårtan» synes större eller mindre. En av de ljusa larverna hade vårtorna m. l. m. tydligt omgivna av en ljusare ring.

Hela kroppen var täckt med små, för blotta ögat knappast synliga, svarta, på buken vitaktiga *kitintornar* (fig. 1 c), som sutto på en liten svart resp. ljus punkt. Larven kändes härigenom sträv.

Det är framför allt denna karakteristiska bildning, som ingenstädes i mig tillgänglig litteratur står tydligt angiven. I t. ex. REBELS i övrigt utmärkta bok finnes intet, som låter ana något sådant. Den enda mig tillgängliga bestämningstabellen, KLÖCKERS, uppgjord efter RÖSSLER, förde vid försök till bestämning aldeles fel. I tabellen ställdes man inför alternativet a) mörk hornaktig nacksköld¹, delvis även dylik analsköld, och aa) utan dylika; vart-hän gå nu dessa larver? Ja, de ljusa kunna föras till aa), den mörka möjligen till a). Endast under a) finner man *Pyrrhia*, och för att komma till den måste man passera: 1) nacksköld utan ljusa längslinjer (sådan fanns), 2) 4 svarta »prickvorter» på ryggen, andhål svarta, 3) minst en vit rygglinje, sidolinje gul—vit, 4) nack- och analsköld bruna eller svarta, larven rödbrunaktig, gulaktigt vattrad, på *Ononis* och *Geranium*; här finner man *Pyrrhia*. En analsköld hade jag ej gjort någon anteckning om (jfr anmärkn. nedan). Denna larv uppträder emellertid i två färger, en grönaktig och så den brunrödaktiga; den gröna formen står även upptagen i tabellen, och här står som sista avdelning »med fine, sorte behaarede vorter, nakkeskjoldet brunt med 2 gule streger og 4 sorte punkter». Något om en tornbeklädnad nämnes ej alls. KLÖCKERS bestämningstabeller föra, då det gäller nattflylarver och mätare, tyvärr ej så sällan fel. Och detta torde till största delen bero på att de varierande färgkaraktärerna, vistelseort o. dyl. tagits med som analysgrund, medan konstantare karaktärer såsom stigmatas' form och färg, vårtornas placering, mundelarna, bukfötterna och behåringen säkert skulle bilda bättre bas för särskiljande av arterna.

En närmare granskning av litteraturens uppgifter om denna larv gav följande resultat; då alla färgbeskrivningar något så när överensstämna och då dessutom färgen hos noctuidlarverna ofta varierar, har jag här lämnat den utan avseende.

¹ Begreppet nacksköld synes rätt svävande. De flesta nattflylarver, kanske alla, ha en halvcirkelformig, starkare kitiniserad del av protorax' dorsalsida, men blott om denna är av avvikande färg synes man tala om en nacksköld; detta gäller även om analskölden.

AURIVILLIUS, KLÖCKER, LAMPERT, MEYRICK och REBEL omnämna blott vårtorna i sina beskrivningar. BLASCHKE och SPULER hava uttrycket »mit feinen, schwarzen Punktwarzen besetzt», varmed möjligen åsyftas tornbeklädningen; den senares uppgift om stigmat är även otillräcklig. SEITZ' moderna och omfattande fjärilverk tar liten hänsyn till larverna. Av föreliggande larv lämnas blott en färgbeskrivning, men under arten *treitschkei* FRIV. finnes en intressant uppgift, som visar att här iakttagits en liknande tornbesättning; här står nämligen »Raupe ... rauh, mit feinen kurzen Haaren bedeckt». Dessa fina korta hår äro helt säkert samma bildning, som jag kallat tornar, fastän de här av namnet att döma torde vara längre och finare än hos *umbra*. KIRBYS beskrivning är kort men god; uttrycket »with raised black dots» åsyftar tydligen de små tornarna, men är för knapphändigt.

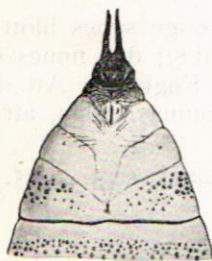


Fig. 2.

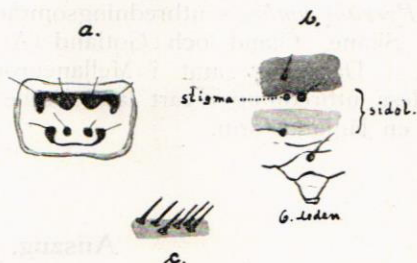


Fig. 1 (schemat).

Av granskningen framgår, att ingenstades på ett fullt tydligt sätt angivits de viktiga karaktärerna i tornbesättning och stigma, medan de ofta varierande färgkännetecknen överallt m. l. m. noga angivits. Det är därför jag vågat med detta exempel påpeka bristerna i denna del av lepidopterologin. Det är tydligt, att vid uppställandet av ett naturligt system hänsyn måste tagas till larvstadierna mer än hittills skett. Beträffande just föreliggande släkte placeras det hos de flesta författare (AURIVILLIUS, KLÖCKER, SPULER, REBEL m. fl.) i närheten av släktena *Heliothis* och *Anarta*. Hos SEITZ finner man det i sällskap med *Apamea*, *Xanthoecia*, *Hydroecia*, *Ipimorpha*, *Grammesia*, *Calymnia*, således bland helt andra fjärilar. MEYRICK sätter arten under släktet *Caradrina*. Intressant är, att inom släktet *Athetis* (*Caradrina*), som i SEITZ upptages strax före *Apamea*, och hos *Grammesia* förekommer att döma efter KLÖCKERS och AURIVILLIUS' beskrivningar en liknande tornbesättning, som jag funnit hos *Pyrrhia*; kanske då denna karaktär kan ge stöd åt SEITZ' uppfattning om släktets närmsta anförvanter. I så fall har

det också lyckats mig att med detta lilla exempel visa, att larvstadiet kan ge goda upplysningar om släktskapsförhållandena.

Fjärillarvernas biologi är ej heller tillräckligt beaktad; även här kan man finna olikheter av systematisk betydelse. Såsom ovan omtalat anträffades larverna på blommor eller fröhus; SEITZ ensam omnämner denna biologiska karaktär. Tilläggas kan, att *Pyrrhias* larv rullar ihop sig, om den oroas, vilket ej alla fjärillarver göra. Dessutom vill jag påpeka, att bukfötternas vidfästningsförmåga är betydligt olika hos olika larver; somliga kunna få fäste på t. ex. handens insida, medan andra ej eller knappt kunna det, en olikhet, som väl har sin morfologiska motsvarighet i hakarna på bukfötterna.

Puppan är brungul; analspetsen bär tvenne nästan raka utskott, såsom fig 2 visar. Puppans längd är c:a 18 mm, dess bredd över 5 abdominalsegm. c:a 4,5 mm.

Pyrrhia umbra's utbredningsområde i Sverige synes blott omfatta Skåne, Öland och Gotland (AURIVILLIUS); den finnes dessutom i Danmark samt i Mellaneuropa och England. Att döma av dess utbredning i vårt land skulle man kunna antaga, att den vore en låglandsform.

Lund, sept. 1925.

Auszug.

Über die Raupe von *Pyrrhia umbra* HUFN. — Nachdem der Verfasser darauf hingewiesen hat, wie ungenügend die Raupen der Grossschmetterlinge bekannt sind, gibt er nach drei gezüchteten Individuen von Lund, Schonen, eine Beschreibung der Raupe der obengenannten Art. Es ist besonders morphologische Züge, auf welche er die Aufmerksamkeit richtet, im Gegensatz zu den alten Beschreibungen, wo selten mehr als die Farbe angegeben wird. Folg. ist hervorzuheben: Das Stigma ist klein, beinahe kreisrund, ganz dunkel und nicht grösser als die Warzen (Fig. 1 b). Der ganze Körper ist dicht mit kurzen, feinen, schwarzen, auf dem Bauch weissen Dornen (Fig. 1 c) besetzt, die auf einem kleinen schwarzen, bez. lichten Punkte sitzen. Fig. 1 a zeigt den Nackenschild der einen Raupe: der Nackenschild einer anderen war ganz schwarz mit einer feinen, hellen Rückenlinie.

In der dem Verf. zugänglichen Literatur wird keine deutliche Angabe über die besprochenen Charaktere gegeben. Aus solchen Ausdrücken wie »mit feinen, schwarzen Punktwärzchen besetzt« oder »with raised black dots« kann man sich schwerlich eine Vorstellung von den obengenannten Merkmalen machen.

Fig. 2 zeigt das Hinterende der braungelben Puppe.