

Några puppbeskrivningar.

Av

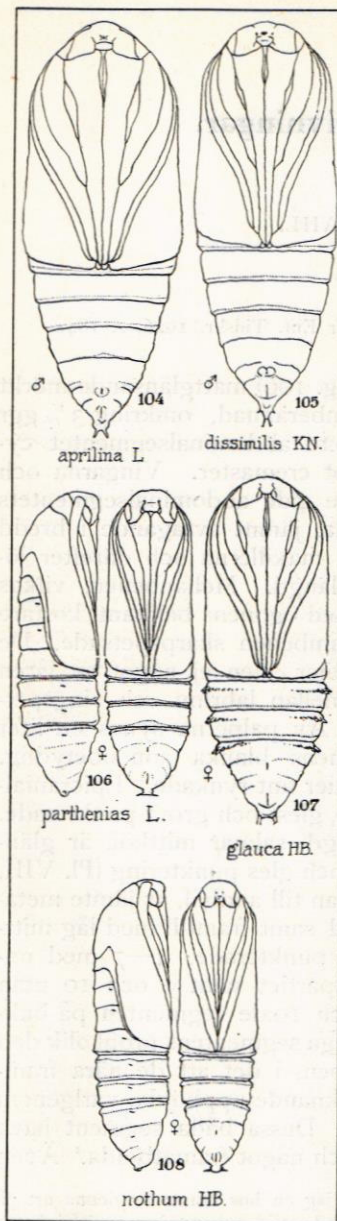
DAVID LJUNGDAHL.

(Med pl. VIII.)

(Jfr Ent. Tidskr. 1926, s. 184.)

Brephos parthenias L. Puppen (fig. 106) mattglänsande mörkt brunröd, 13—14 mm lång, cremaster inberäknad, omkring $3\frac{1}{2}$ ggr sin bredd; från skuldrorna t. o. m. 6:te abdominalsegmentet cylindrisk, därefter kullrigt avsmalnad mot cremaster. Vingarna och antennerna lika långa, men ej nående 4:de abdominalsegmentets bakkant; antennerna snörlikt upphöjda, jämnt avtagande i bredd mot spetsen, sammanstötande bakom maxillerna och därefter löpande jämsides drygt ett segments längd. Mellanbenen, vilkas främre ändar ej nå fram i jämbredd med ögonens bakkant, kortare än maxillerna och liksom dessa och frambenen skarpspetsade. De senare, som hava något ansvallda tibier, men ej något av låren synligt, nå ungefär $\frac{2}{3}$ av avståndet mellan labrum och vingspetsarna. Bakkenens spetsar ej synliga. Av palperna synes ett litet trekantigt fält närmast labrum. Ögonens blanka zon obetydlig. Mandiblerna tydliga. Här nämnda partier blanka, glest och grovt punkterade. Epicranial-suturen tydlig. Huvudets partier blanka, glest och grovt punkterade. Prothorax drygt $\frac{1}{3}$ av mesothorax' längd, saknar mittköl, är glänsande blank och har synnerligen grov och gles punktering (Pl. VIII, fig. V). Mesothorax, som saknar antydan till andhål, är jämte meta-thorax fint rynkig och något punkterad samt framtill med låg mittköl. Abdominalsegmenten 1—3 helt punkterade, 4—7 med undantag av bakkanten, 8 endast i mittpartiet samt 9 och 10 utan skulptur. Gränsen mellan 8:de, 9:de och 10:de segmenten på buksidan otydlig. De 5:te och 6:te s. k. rörliga segmentens profil olik den hos de flesta arter förekommande typen, i det att de nära framkanten och i bakkanten äro runt om åsliknande upphöjda, varigenom de synas konkava. (Pl. VIII, fig. VI). Dessa båda segment hava bakkantsåsarna på buksidan förslöade och något framåtböjda.¹ Även

¹ I Ent. Tidskr. 1920, s. 152, omnämnde jag en hos honan av denna art på bakkroppens buksida befintlig, egenartad beklädnad. Vid avborstning av hårligheten befanns omnämnda beklädnad ha sin plats på 5:te och 6:te segmenten. Detta har, efter vad jag nu erfarit, tidigare av POUJADE (Ann. d. Fr. 1881) påvisats.



D. Ljungdahl del.

Lin. först $\frac{3}{4}$

Fig. 104—108.

4:de och 7:de segmenten med vardera en ås, det förra baktill, det senare framtill. Ledhuden nätådrig (jfr *B. nothum* HB.). De funktionsdugliga andhålén streckformiga, med ansvallda kanter och utomkring dessa en ringformig fåra. Håren synas utgå från botten av kraterlika bildningar. Cremaster (fig. 109) avsatt mot segmentet, kort, tvär, blank, av puppans färg och med tvenne vinkelrätt mot puppans längdaxel åt sidorna utsträckta, långspetsade taggar; framom dessa ofta en liten torne. Material 8 exemplar.

Brepshos nothum HB. Puppen (fig. 108) mörkt brunröd, mattglänsande, 11—13 $\frac{1}{2}$ mm lång cremaster inberäknad, omkring 4 ggr sin bredd; från skuldrorna till och med 5:te abdominalsegmentet cylindrisk, därefter spolförmigt avsmalnad mot det avrundade sista segmentet. Vingarna och antennerna oftast lika långa, men ej nående 4:de abdominalsegmentets bakkant; antennerna platta, breda, jämbreda, sammanstötande bakom mellanbenen, där tillspetsade och jämlöpande mindre än ett segments längd. Mellanbenen, vilkas främre ändrar ej nå fram i jämbredd med ögonens bakkant, sammanstöta bakom maxillerna. De liksom mellanbenen och maxillerna skarpspetsade frambenen hava obetydligt ansvallda tibier och nå omkring $\frac{3}{5}$ av avståndet mellan labrum och vingspetsarna; deras lår ej synliga. Bakbens spetsar synas ej. Av palperna synes ett oftast ytterst obetydligt trekantigt fält närmast labrum. Ögonens blanka zon obetydlig. Mandiblerna markerade. Här nämnda partier finrynliga. Epicranialsuturen tydlig. Huvudets partier rynkigt punkterade. Prothorax när $\frac{1}{3}$ av mesothorax' längd, saknar liksom den senare mittköl och

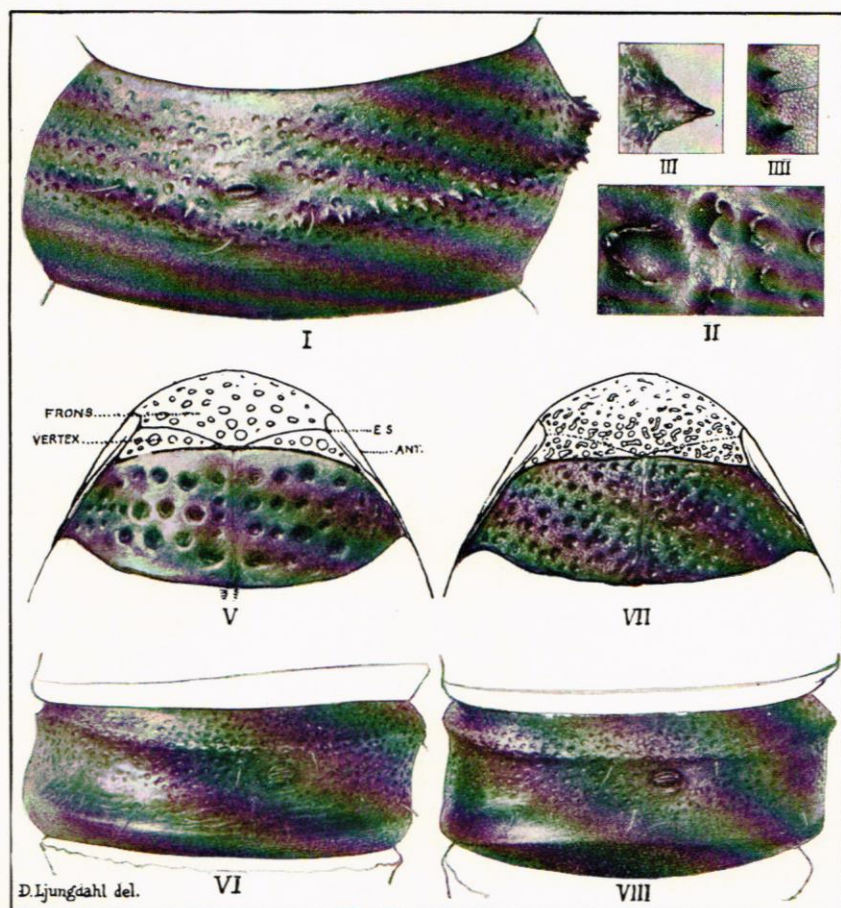
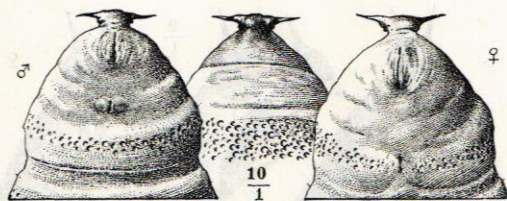


Fig. I. *Mamestra glauca* Hb. 5:te abdominalsegm. sett från vänster sida. $\times 14$ lin.
 » II. » » Parti av 5:te abdominalsegm. taggkrans sett bakifrån. $\times 50$ lin.
 » III. *Metopsilus porcellus* L. Tagg från 6:te abdominalsegm. taggkrans. $\times 52$ lin.
 » IV. *Cacoecia lecheana* L. Taggar från 6:te abdominalsegm. främre taggkrans. $\times 52$ lin. mellan taggarna ett av håren och dess fästepunkt.
 » V. *Brephos parthenias* L. Prothorax. Obs. den tydliga epicranialsuturen (ES). $\times 16$ lin.
 » VI. *Brephos parthenias* L. 6:te abdominalsegm. sett från vänster sida. $\times 15$ lin.
 » VII. » *nothum* Hb. Prothorax. $\times 16$ lin.
 » VIII. » » » 6:te abdominalsegm. sett från vänster sida. $\times 15$ lin.

har grov men tätare punktering än *parthenias*, varjämte hos detta och angränsande partier ytan mellan punkteringen ofta är granulerad (Pl. fig. VII). Mesothorax har ingen antydan till andhål och är liksom metathorax finrynkig. Abdominalsegmenten som hos *parthenias*, med undantag av att 5:tes och 6:tes bakre ås är runt om likformig (Pl. fig. VIII). Ledhuden finkornig. Andhål, hårrighet och cremaster förete icke någon större olikhet med föregående arts. Material 18 exemplar.

Dichonia aprilina L. Puppen (fig. 104) rödbrun, matt—mattglänsande (ytan mer eller mindre granulerad), 16—18 mm lång cremaster ej inberäknad, omkring $2\frac{2}{3}$ ggr sin bredd, trind och med abdomen spolformigt avsmalnad mot cremaster. Vingarna nå 4:de abdominalsegmentets bakkant. Maxillerna kortare och bakom dem synas bakbenens spetsar. De smala, jämbreda antennerna samt



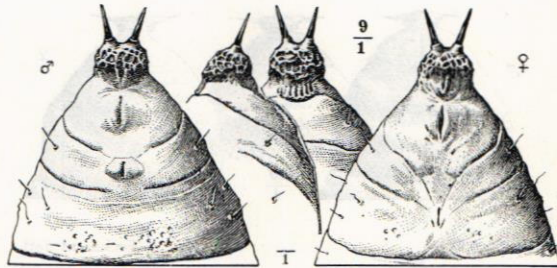
Teckn. av förf.

Fig. 109. *Brephos parthenias* L. Puppans bakända.

mellanbenen, vilkas främre ändar nå något framom ögonens bakkant, lika långa, men en aning kortare än maxillerna. Frambenen hava låren synliga, tibierna icke ansvallda och nå omkring $\frac{3}{5}$ av maxillernas längd. Palperna helt synliga. Mandiblerna ej markerade. Clypeus närmast labrum tillknipt och svart. Dessa och huvudets övriga partier svagt rynkiga. Ögonens blanka zon saknas. Epicranialsuturen svagt framträdande. Prothorax når $\frac{2}{3}$ av mesothorax' längd och saknar liksom den senare jämte metathorax mittköl; dessa tre partier grovt rynkiga. Mesothorax' andhål ej markerat. Abdominalsegmenten 1—3 rynkiga med någon punktering; 4—7 framtill grovt, i övrigt fint och sparsamt punkterade; 8 i främre hälften rynkigt och på ryggen nära framkanten med en vanligen tydlig, i puppans längdaxel gående fåra av samma storlek som ett ♀ märke; 9 och 10 utan dylik skulptur, det senare med ett antal mellan cremaster oeh det 9:des bakkant löpande refflor. Andhålen insänkta och med mörka kanter; snett ovanom dem grunda intryckningar (ärr). Håren synas utgå från punkteringsskåligheter. Cremaster (fig. 110) svartbrun, vårtlik, av-

satt mot segmentet, nätådrigt rynkig och i den blanka spetsen beväpnad med tvenne vid basen brett åtskilda, divergerande taggar. Material 13 exemplar.

Mamestra glauca HB. Puppen (fig. 107) mörkt rödbrun, omkring 15 mm lång cremaster inberäknad, ungefär $2\frac{3}{4}$ ggr sin bredd; tämligen cylindrisk, med abdomen spolförmigt avsmalnadt mot cremaster. Vingarna nå 4:de abdominalsegmentets bakkant. De smala, jämbreda, flata antennerna samt mellanbenen, vilkas främre ändrar nå framom ögonens bakkant, nästan lika långa, men kortare än maxillerna, bakom vilka bakbenens spetsar synas i jämbredd med vingarna. Frambenen nå $\frac{1}{7}$ av vingarnas längd, hava låren synliga, men ej nämnvärt ansvallda tibier. Palperna helt synliga. Mandiblerna markerade. Clypeus vid labrum ej tillknippt, men där mörkare än omgivningen. Ögonen med blank zon,



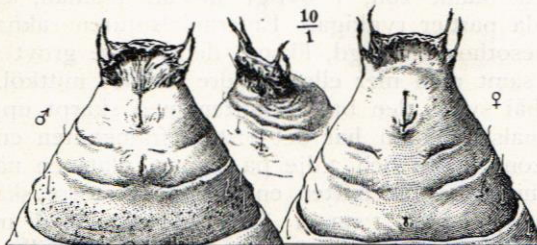
Teckn. av förf.

Fig. 110. *Dichonia aprilina* L. Puppans bakända.

i övrigt liksom pannan, kinderna och ovannämnda partier rynkiga. Epicranialsuturen ej synlig. Prothorax når hälften av mesothorax' längd, saknar mittköl; svag antydning till den senares andhål; båda liksom metathorax rynkiga, denna dock även punkterad. Abdominalsegmenten 1—8 punkterade med undantag av bakkanten, 1—4 och 8 finare och glesare, 5—7 grövre och tätare, de sistnämnda i andhålstrakten med en på buksidan avbruten taggkrans¹,

¹ Å medföljande plansch (fig. I) har ett segment med sin taggkrans avbildats. Fig. II är en detalj av samma, som avser att visa taggarnas successiva utbildning ur och samhörighet med punkteringen. Bland tillbuds stående material av en stor del arters puppor har jag ej funnit någon annan art med taggar av detta slag. En närstående typ finnes hos puppan till *Aglia tau* L. (Se Ent. Tidskr. 1917 om ytskulpturen hos några fjärilspuppor, Taf. II, fig. 17). Som jämförelse ha avbildats taggar dels från puppan till *Metopsilus porcellus* L. (fig. III), dels från puppan till *Cacoecia lecheana* L. (fig. III), båda saknande samhörighet med ytskulpturen, vilken däremot fortsätter ett stycke upp på taggen.

9 och 10 utan skulptur. Andhålen med upphöjda, svarta kanter; ärr snett bakåt ovan dem tydliga. Håren utgå från punkterings-skålar. Cremaster (fig. 111) avsatt mot segmentet, kort, bred, skovelformig, något uppåtböjd och rynkig, på vardera sidan med

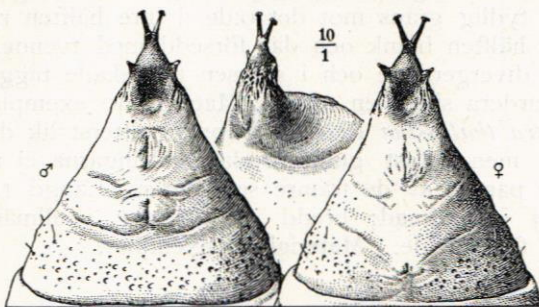


Teckn. av förf.

Fig. 111. *Mamestra glauca* HB. Puppans bakända.

tvenne i yttre hälften smågreniga borst samt på ryggsidan ett par fina hår (ömtåliga och därför ofta avbrutna). Material 8 exemplar.

Mamestra dissimilis KNOCH. Puppen (fig. 105) mörkt brunröd, mattglänsande; vingarna mer eller mindre mörkare än angränsande parti av de främre segmenten; metathorax och de tre första



Teckn. av förf.

Fig. 112. *Mamestra dissimilis* KNOCH. Puppans bakända.

abdominalsegmenten på mitten svartbruna, tillsammans bildande en stor skuggfläck. Längd 15—18 mm, cremaster ej inräknad; bredd 5—6 mm; trind, med abdomen fylligt spolfornigt avsmalnad. Vingarna och maxillerna nå 4:de abdominalsegmentets bakkant; mellan de förras avtrubbade spetsar och maxillerna synes en obetydlighet av bakbenen. Mellanbenen nå något framom ögonens bakkant, äro ett halvt segment kortare än maxillerna. De smala, jämbreda

antennerna en aning kortare än mellanbenen. Frambenen, som nå ungefär $\frac{5}{8}$ av maxillernas längd, ha ej nämnvärt ansvallda tibier; deras lår framskynta. Palperna helt synliga. Mandiblerna antydda. Clypeus närmast labrum ej tillknipt, suturen svartaktig. Ögonen med blank zon, i övrigt liksom pannan, kinderna och ovan nämnda partier rynkiga. Epicranialsuturen saknas. Prothorax $\frac{5}{9}$ av mesothorax' längd, liksom den senare grovt rynkig med punktering, samt med mer eller mindre antydd mittköl. Av mesothorax' andhål synes den bakre hälften med skarpt upphöjd kant. Av abdominalsegmenten har det 1:sta i framkanten en avgränsad punkteringszon; 2:dra och 3:dje på samma plats en något oregelbunden, åtminstone på mitten enkel rad av större skåligheter, åt sidorna lika med det 1:sta, i övrigt blanka med mycket gles, ytterst fin punktering; 4:de—8:e punkterade, framtill grövre, baktill ävensom på buksidan finare; 7:de med tämligen bred, skulpturfri bakkant; 9:de med sparsam, 10:de utan punktering. De funktionsdugliga andhålen tilltryckt elliptiska, insänkta och omgivningen obetydligt mörkare än puppan. Snett bakom och ovan vardera oftast en grund intryckning. Håren synas stå i botten av punkteringsskålar. Cremaster (fig. 112) av puppans färg eller något mörkare, vid basen av segmentets bredd och något plattad, koniskt avspetsad, under vid basen urgröpt, på ryggen vanligen övergående i en nagelformig intryckning i 10:de segmentet, som här saknar tydlig gräns mot det 9:de, i inre hälften rynkigt refflad, i yttre hälften blank och där försedd med tvenne, vid basen samstående, divergerande och i spetsen tillstukade taggar samt på mitten av vardera sidan en torne. Material 40 exemplar.

Mamestra thalassina ROTT.¹ Puppan ytterst lik den av föregående art, men oftast gulbrunrödare. Vingarna ej mörkare än angränsande partier av de främre segmenten. Längd 14—17 mm, cremaster ej inberäknad; bredd 5—5 $\frac{1}{2}$ mm; i allmänhet något smärtare än föregående. Material 30 exemplar.

Rättelser och tillägg.

I föregående meddelande (Ent. Tidskr. 1926, sid. 190) hava alldeles i början av beskrivningen av puppan till *Leucania obsoleta* Hb. några rader blivit omkastade; 3:dje raden bör byta plats med 1:sta. I samma meddelande, sid. 198, rad 8 nedifrån, är årtalet 1917 uteglömt.

¹ I AURIVILLIUS, »Nordens fjärilar» anges puppan hava kort och tjock analspets samt segmenten 5—7 försedda med några små knölar. Beträffande analspetsen är den, som framgår av ovanstående beskrivning, alldeles lik *dissimilis*. Å de undersökta exemplaren saknade segmenten 5—7 all tillstympelse till några små knölar.