

Cerambycider från Kamtschatka,

(Entom. Ergeb. der schwedischen Kamtschatka-Exped. 1920—1922, n:o 17 a.)

insamlade av R. MALAISE,

bearbetade av CHR. AURIVILLIUS.

Kännedomen om Kamtschatkas insektvärld har hittills varit och får väl fortfarande anses såsom ganska bristfällig. En jämförelse mellan densamma såsom gamla världens utpost längs i öster och Skandinavien såsom den västligaste är emellertid av största intresse i djurgeografiskt hänseende, isynnerhet då man tager i betraktande, att Skandinavien insektsfauna måste hava invandrat hit efter istiden och således under en geologiskt sett mycket sen tid.

Den grupp av skalbaggar från Kamtschatka, som här bearbetats, är såsom vanligt i ett så nordligt klimat endast företrädd av ett fåtal arter, men lämnar dock, såsom nedan skall framhållas, prov på en ganska olikartad utbredning över det palaearktiska området.

Lepturini.

Acmaeops pratensis LAICH. — Petropavlovsk, 1920. Talrika exemplar. Liksom hos svenska exemplar växlar täckvingarnas färg från brungult till nästan enfärgat svart. De mörka exemplaren äro dock på Kamtschatka vanligare än de ljusare. Oftast äro täckvingarna svartbruna med en diskfläck nära roten och även utkanten brungula.

Acmaeops smaragdula F. Petropavlovsk, 7 ex., av vilka ett tillhör ab. *morio* F.

Nivellia sanguinosa GYLH. Petropavlovsk, 22 ex. juli 1920. Arten, som i Sverige är sällsynt, tyckes vara allmän på Kamtschatka. Exemplaren, isynnerhet honorna, äro i allmänhet något större än de svenska.

Fudolia sexmaculata L. Petropavlovsk och Tarja (Avatsha Bay), 20 ex. 1 ♂ är avvikande och skiljer sig från ab. *tyrolensis* REIN. endast därigenom att täckvingarnas andra gula fläck är snedställd med yttre ändan närmare vingroten samt den tredje är helt liten.

Oedecnema dubia F. Petropavlovsk, 2 ♂♂, 1 ♀. De fyra svarta punkterna före täckvingarnas mitt saknas hos honan och äro helt små hos hanarne.

Lepturalia nigripes DE GEER. 4 ♂♂, 3 ♀♀. Utan närmare lokaluppgift. Täckvingarna äro såsom redan BLESSIG anmärker med avseende på exemplar från Daurien och Amur-området snarare röda än brungula och tillhöra således *rufipennis* BLESSIG, vilken torde vara att betrakta såsom en nordostlig lokalras (var.).

Strangalia aethiops PODA. Petropavlovsk (MALAISE) och Sa-vaiko (E. HULTÉN), juli 1920. 10 ♂♂, 12 ♀♀.

Clytini.

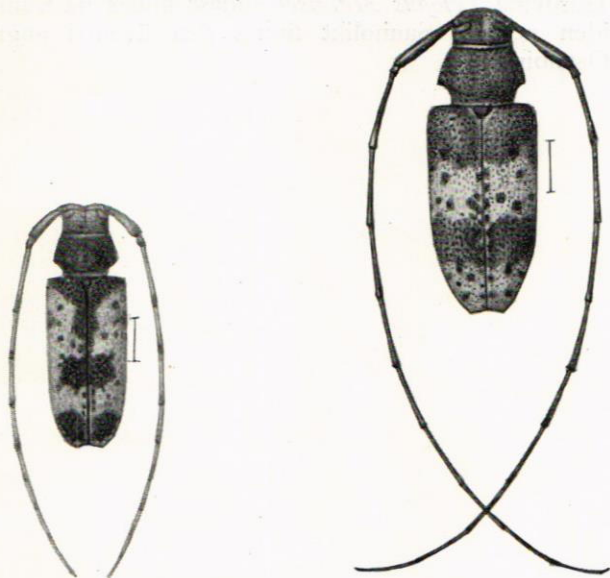
Xylotrechus adpersus GEBL. 1 ex. utan närmare lokaluppgift. Exemplet stämmer noga överens med ett ex. från Amur. Arten står mycket nära den i Europa sällsynt förekommande *X. pantherinus* SAVEN., men skiljes lättast genom halssköldens starkt rundade sidor samt anordningen av täckvingarnas båda mellersta fläckar, vilka stå i en mot sömmen vinkelrät tvärrad och ej snett så att den yttre ligger betydligt längre fram än den inre såsom hos *X. pantherinus*. Enligt SEMENOV lever *adpersus* liksom *pantherinus* på sälg.

Acanthocinini.

Leiopus Malaisei n. sp. — Fig. 1 — Niger, griseo-pubescentis; antennae brunneae articulis 3—7 apice leviter infuscatis; elytra nigro-plagiata. Frons modice convexa, parum pubescens, fere nigra. Genae lobis inferioribus oculorum haud breviores. Antennae corpore duplo longiores; scapus subcylindricus, apicem versus haud incrassatus, in medio extus levissime emarginatus, articulo 3° distincte brevior; articulus 3^{us} 4° multo longior. Prothorax transversus fere niger, minute punctulatus, sat convexus, utrinque pone medium dente parvo armatus, supra in medio leviter sulcatus. Scutellum niger. Elytra fere cylindrica, apice singulatim obtuse rotundata, discrete irregulariter punctata, dense griseo-tomentosa, maculis punctisque denudatis nigris (plaga magna trigona ad basin humeros attingente, ad suturam retrorsum producta, macula laterali pone humerum, maculis binis rotundatis prope suturam, altera pone medium, altera apicali) ornata. Femora crassa, subnuda, nigra, ad basin brunnescentia; tibiae fusco-brunneae griseo-pubescentes; articulus basalis tarsorum posticorum 2° et 3° simul sumtis fere duplo longior. Corpus infra pube grisea sat densa vestitum. Long. corporis 6 mm.

Kamtschatka. 1 ♂.

Det vore möjligt, att denna form endast vore ett i teckningen starkt avvikande exemplar av *Leiopus albivittis* KRAATZ, som är känd från Amur och Kamtschatka (jfr BAECKMAN, Revue Russe d'Ent. 18 p. 232, 1926). Mot en sådan förmodan talar emellertid, att *L. albivittis* enligt KRAATZ skall vara plattare än övriga arter (*L. Malaisei* är snarare mera kullig) samt hava svarta antenner och skarpt spetsig sidotand å halsskölden. Hos *L. Malaisei* äro antennerna färgade såsom hos *L. nebulosus* och halssköldens sido-

Fig. 1. *Leiopus Malaisei* AURIV.Fig. 2. *Leiopus punctulatus* PAYK.

tand kort och trubbvinklig. Till jämförelse bifogas här även en avbildning av den också hos oss, ehuru mycket sällan anträffade *L. punctulatus* PAYK.

Bland här uppräknade Cerambycider har *Acmacops pratensis* LAICH. den största utbredningen och förekommer från Norge längst i väster genom hela norra och mellersta Europa och Sibirien till Canada och norra delarna av Förenta Staterna ända till Hudson Bay-området. Den är således circumboreal. *Acmacops smaragdula* F. och *Nivellia sanguinosa* GYLLH. finnas i bergs- och fjälltrakter i Skandinavien, Norra Europa och Sibirien, men synas i Europa vara sällsyntare än på Kamtschatka. *Fudolia sexmaculata* L. har en liknande utbredning, men är i Europa allmännare än de båda sistnämnda.

Lepturalia nigripes DE GEER ansluter sig med avseende på sin utbredning närmast till de tre föregående och är en i Europa sällsynt art.

Strangalia aethiops PODA har i Europa en sydligare utbredning. Den saknas i Skandinavien och Finland och är således ej anträffad norr om Östersjön och Finska viken. De tre återstående arterna *Oedecnema dubia* F., *Xylotrechus adpersus* GYLH. och *Leiopus Malaisei* finnas ej i Europa utan äro egendomliga för Sibirien. Huruvida *Leiopus Malaisei* endast finnes på Kamtschatka får framtiden utvisa. Sannolikt finnes den även i angränsande delar av Ostsibirien.

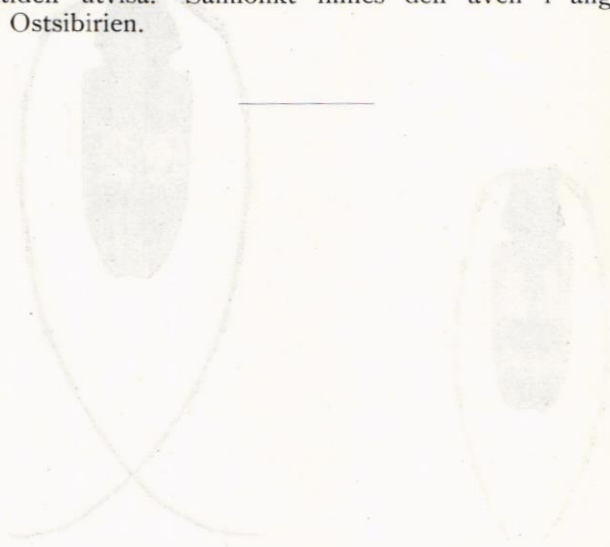


Fig. 1. *Strangalia aethiops* (Dorsal view).
 Fig. 2. *Strangalia aethiops* (Ventral view).
 The illustrations show the dorsal and ventral views of the beetle *Strangalia aethiops*. The dorsal view (Fig. 1) shows the elytra with a dark spot on the outer margin. The ventral view (Fig. 2) shows the underside of the beetle, including the legs and the ventral surface of the elytra.