

Några puppbeskrivningar.

Av

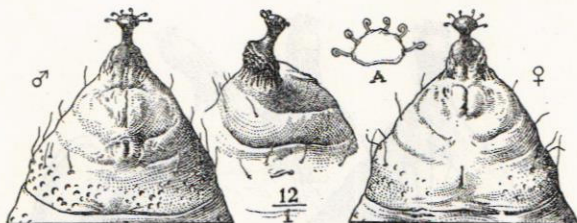
DAVID LJUNGDAHL.

Med 7 teckningar av författaren.

(Jfr Ent. Tidskr. 1927, s. 131.)

Drepana falcataria L. Puppan (fig. 115 A o. B) brun (dess grova skulptur ger den ett matt utseende), med eller utan pudring; abdomen med ljusare, oregelbundet formade fläckar, dels utefter de tänkta sidorygglinjernas plats, dels så att varje andhål står i en sådan fläck; på buksidan äro fläckarna sammanflytande. Längd 10—12 mm., omkring $2\frac{2}{3}$ ggr bredden och kort spolförmig. De mot spetsen något insvängda framvingarna samt bakbenens spetsar nå 4:de abdominalsegmentets bakkant. De tämligen breda, upphöjda och mot spetsen smalnande antennerna nå ej på långt när detta mått. Mellanbenen, som ej nå fram i jämbredd med ögonens bakkant, äro något kortare än antennerna, och mellan dessa bådas och bakbenens spetsar framskyntar oftast en kant av bakvingarna, vilka även komma till synes utanför framvingarnas nyssnämnda inbuktning. Frambenen, som ha upphöjda tibier, nå drygt hälften av avståndet mellan labrum och bakbenspetsarna; deras låar ej synliga. Maxillerna nå ungefär $\frac{1}{3}$ av samma mått. Palperna och epicranialsuturen ej synliga. Prothorax, som har köl, når $\frac{1}{3}$ av mesothorax' längd. Alla dessa partier jämte meso- och metathorax grovt rynkiga. Pannan med två utdraget vårtlika, något tillspetsade och framåtriktade utskott, åtskilda av en smal fåra. Mesothorax' andhål märkbart endast som en svag utvikning av suturen. Abdominalsegmenten 1—8 grovt och tätt punkterade (de främre något bukiga), 5 och 6 på buksidan finare och glesare, 7 och 8 runt om likformigt (hos ♀ dock ej omkring könsmärket), 9 och 10 utan dylik skulptur. Där de förutnämnda ljusare fläckpartierna finnas, synes punkteringen vara glesare eller alldeles saknas. Segmenten 5 och 6 med små mörka vårtor, utmärkande larvens bukfötter. Andhålen streckformiga och av puppans färg; ärr ovan

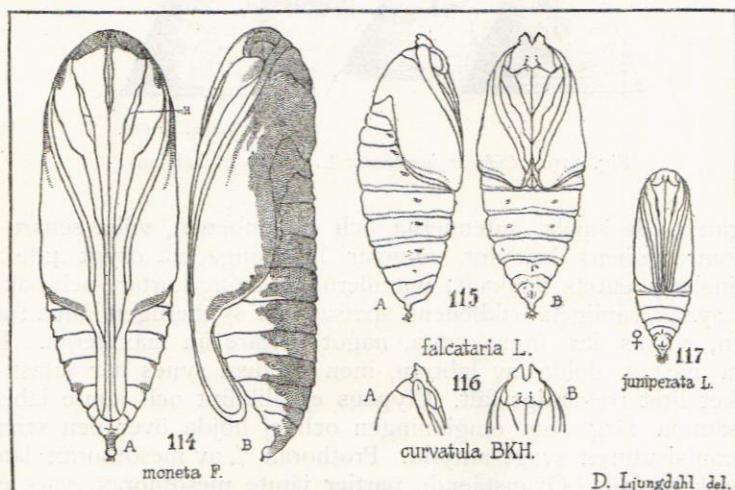
dem saknas. Puppen har rätt långa hår, som synas utgå från små fördjupningar. Cremaster (fig. 113) av puppans färg; inre hälften på ryggsidan rynkig med på segmentet nedlöpande refflor; yttre hälften blank och ombildad till en åtsnörd hals med knappformig avslutning (fig. 113 A), vilken på ryggsidan är beväpnad med 6 korta, fina, vinkelrätt mot cremasters längdriktning solfjäderlikt utstående, krokböjda borst. Material 10 ex.



Teckn. av förf.

Fig. 113. *Drepana falcataria* L. Puppans bakända.

Drepana curvatula BKH. Puppen är synnerligen lik *falcataria*, men torde kunna skiljas från denna dels genom pannutskotten, som här äro mera långsträckta, torneliknande och på insidan raka, ej utåtböjda, varför fåran är bredare och tillsynes djupare (fig. 116 A o. B), dels genom att de ljusa fläckarna saknas. Material 6 exemplar.

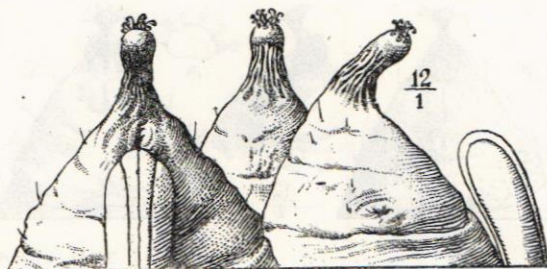


D. Ljungdahl del.

Lin. först. $\frac{3}{1}$.

Fig. 114—117.

Cidaria juniperata L. Puppen (fig. 117) »grön, olinjerad eller brunsvart m. kromgula sidorygg- och sidolinjer, vilka senare kunna ha eller sakna brunröd överkant» (F. NORDSTRÖM i Ent. Tidskr. 1916, s. 186). Efter kläckningen behåller den mörka formen sin linjeteckning, men färgerna försvinna, den gröna blir genomskinnligt smutsgrågul. Längd 8—9 mm., cremaster ej medräknad, drygt 3 ggr bredden, med abdomen spolförmigt avsmalnad mot cremaster.



Teckn. av förf.

Fig. 118. *Plusia moneta* F. Puppans bakända.



Teckn. av förf.

Fig. 119. *Cidaria juniperata* L. Puppans bakända.

Vingarna, de smala antennerna och mellanbenen, vilka senare nå framom ögonens bakkant, ungefär lika långa, nå drygt 4:de abdominalsegmentets bakkant; maxillerna en aning kortare och bakom dem synas vanligen bakbenens spetsar; de synnerligen långa frambenen, vilkas lår framskymta, något kortare än maxillerna. Palperna nästan dolda av labrum, men av dem synes här oftast ett mycket litet trekantigt fält. Clypeus ej tillknippt och jämte labrum av samma färg som omgivningen och ej höjda över den senare. Epicranialsuturen svagt antydd. Prothorax $\frac{1}{4}$ av mesothorax' längd och saknar köl. Ovanstående partier jämte mesothorax, vars andhål endast är antytt genom en obetydlig utvidgning av suturen, och metathorax samt abdominalsegmenten 1 och 2 svagt rynkiga,

3:dje—8:de svagt och glest rynkigt punkterade, 9:de utan sådan skulptur, 1—8 med slät bakkant. Andhålén och dessas omgivning av puppans färg, hos den mörka formen något ljusare; ärr ovan om dem saknas. De sparsamt förekommande håren äro mycket korta och utgå från små vårtor, som hos den ljusa formen äro bruna liksom håren. Cremaster (fig. 119) utdragen till nära sin bredd vid basen, något tilltryckt, under urgröpt, på ryggen avsatt mot segmentet och där samt på sidorna finrynkig. 10:de segmentet har otandad framkant och på ryggen och sidorna skilt från det 9:de genom en djup fära samt å de senare med kraftig snedfära. Beväpningen utgöres av 12 lika, tämligen långa, solfjäderlikt ställda, mot spetsen krokbojda borst, av vilka 2 stå på rygg-sidan. Hos den ljusa formen äro cremaster och dess beväpning samt i någon mån även 10:de segmentet ljusbruna. Material 43 exemplar.

Plusia moneta F. Puppan (fig. 114 A och B), som vilar i en tjock grågul spånad, är grön, på ryggen mer eller mindre svart, ibland mera än till hälften, ibland endast (enl. AURIVILLIUS) med svarta fläckar längs ryggen; omkring 18 mm. lång, c:a 3 ggr bredden, cremaster ej medräknad; abdomen spolförmigt avsmalnadt mot cremaster. Huvudet så starkt bakåtriktat, att labrum kommit att få sin plats i puppans spets. Puppan är synnerligen tunnskalig, så att de rörliga segmenten vid kläckningen tubliknande sammanskjutas i varandra. Det tomma puppskalet blekt gulgrönt. Vingarna nå betydligt över 4:de abdominalsegmentets bakkant, och deras spetsar äro långt, friliggande utdragna. Maxillerna mycket långa, böjda om de näbbformiga vingspetsarna; deras längd till ombøjningen utgör ungefär ett stycke lika stort som avståndet mellan labrum och frambenens spetsar¹; efter ombøjningen sträcka de sig framåt åtminstone över 5:te segmentets bakkant. Antennerna smala, jämbreda, betydligt kortare än vingarna. Mellanbenen nå drygt $\frac{1}{5}$ av maxillernas längd till ombøjningen och nå ej i jämbredd med ögonens bakkant. Frambenen ha ansvallda tibier och nå ungefär hälften av maxillernas längd samt ha låren synliga.² Palperna synas i hela sin längd. Alla dessa partier utan nämnvärd

¹ Jag har ansett lämpligt använda detta sätt att beteckna maxillernas längd till ombøjningen i stället för det, som anges i »Nordens fjärilar», ty cremaster torde knappast kunna tjäna som hållpunkt på grund av de rörliga segmentens stora förskjutbarhet; detta åtminstone vad beträffar den döda puppan eller det tomma puppskalet.

² Den med H å fig. 114 A betecknade linjen är en sutur, som utmärker lårets fäste vid höften, och den är alltid tillfinnandes, när något av låren är synligt. Emellertid är den i allmänhet ytterst fin och kan vanligen knappast ses annat än vid genombelysning av det tomma puppskalet, när detta, som här, är mycket genomskinligt.

skulptur. Prothorax hälften av mesothorax' längd, båda sakna mittköl; den senares andhål tydligt synligt; metathorax har tydlig mittgräns och är liksom pro- och mesothorax ytterst fint rynkig. Abdominalsegmenten 3—6 endast i framkanten på ryggen med en skulptur av små vårtor i matt grund (se Ent. Tidskr. 1917, s. 225 jte pl. II, fig. 3), i övrigt liksom de andra segmenten glänsande blanka. Andhålen av puppans färg, långsträckt ovala; ärr ovan dem saknas. Håren utgå från mycket små vårtor. Cremaster (fig. 118) långsträckt cylindrisk, nedböjd, långsrefflad och med blank, avrundad spets, som är försedd med en grupp mycket korta, krokböjda borst. Material 5 exemplar.